



事業一覧および事業箇所図は住宅局住宅課の社会資本整備計画（社会資本整備総合交付金・アカウントビリティ）のページにて公表します。（6月公表予定）

<https://www.pref.hokkaido.lg.jp/kn/jtk/a0002/b0003/>



## 旭川市道営住宅啓北団地 公営住宅等整備事業



住宅局

住宅事業

その先の、道へ。北海道

Hokkaido. Expanding Horizons.

旭川市道営住宅啓北団地は、昭和54年から61年にかけて建設された鉄筋コンクリート造4階建て、8棟255戸の団地です。当該団地は、老朽化が進んでいること、エレベーターが未設置であることなどから、住民の居住水準向上や安全性の確保を図る必要があるため、現地建替を行っています。

また、老朽化等が進んでいる周辺の団地に入居している方を当該団地へ移転誘導し、団地の集約を図ります。

### 《事業概要》

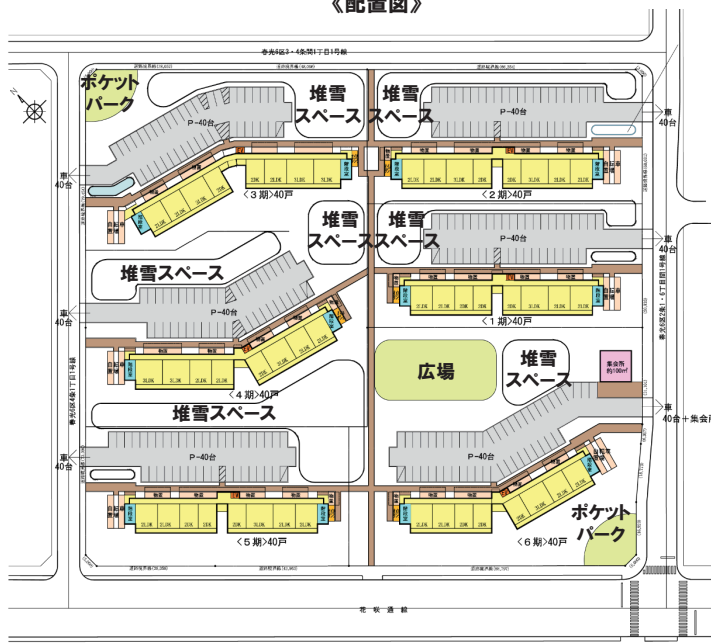
事業期間 : 令和2年度～令和13年度（予定）  
 事業内容 : 現地建替  
 整備戸数 : 240戸

### 《配置図》

### 《位置図》



出典: 国土地理院



## 苫小牧市道営住宅しらかば南団地 公営住宅等整備事業

住宅局  
住宅事業

その先の、道へ。北海道

Hokkaido. Expanding Horizons.

苫小牧市道営住宅しらかば南団地は、高断熱化による外皮性能の強化や高効率暖房設備の採用により、道営住宅で初めてZEH相当の性能を達成する団地として建設しています。

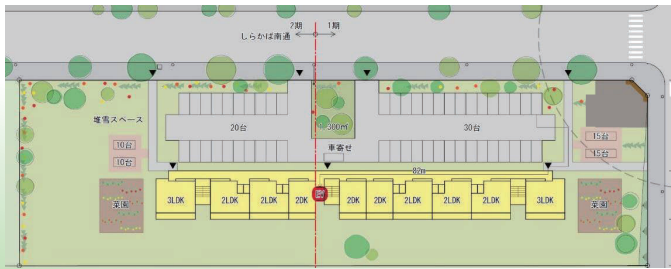
### 《事業概要》

事業期間	： 令和2年度～令和6年度（予定）
事業内容	： 移転建替
整備戸数	： 50戸

### 《位置図》

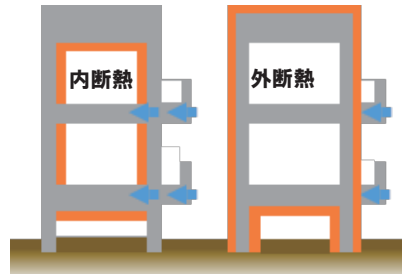


### 《配置図》



出典：国土地理院

### 《外断熱工法の採用及び断熱強化》



### 《高効率暖房設備の採用》



## 小樽市道営住宅であえーる稲北団地 公営住宅等整備事業

住宅局  
住宅事業

その先の、道へ。北海道

Hokkaido. Expanding Horizons.

小樽市であえーる稲北団地は、道が整備する集会所と市が整備する広場等において市が子育て支援事業等を実施するなど、団地入居者と地域住民の憩いの空間を市と連携して整備します。また、設計段階から受発注者間で完成イメージを共有するとともに、業務の効率化を図るため、BIM(Building Information Modeling)を採用して設計しています。

### 《事業概要》

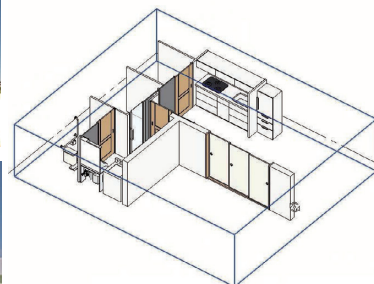
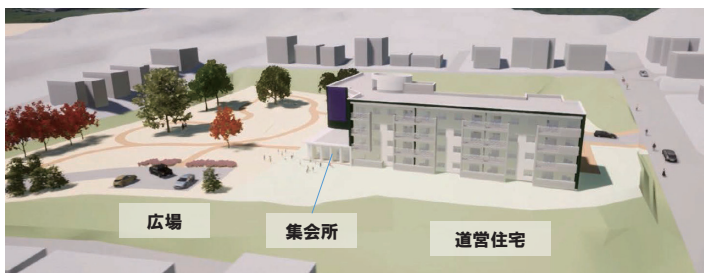
事業期間	： 令和4年度～令和6年度（予定）
整備戸数	： 35戸

### 《位置図》



出典：国土地理院

### 《BIMの活用》



# 住宅・建築物耐震改修等事業

その先の、道へ。北海道



住宅局

住宅事業

Hokkaido. Expanding Horizons.

道では、地震の際の住宅・建築物の倒壊等による被害の軽減を図るため、住宅や民間大規模建築物の耐震診断、補強設計又は改修工事について、建物の所有者に対する補助事業を実施する市町村に対し、補助を行っています。

## 《事業概要》

- 1 既存住宅耐震改修事業費補助金
    - ・補助対象限度額
      - 耐震診断：44.5千円
      - 補強設計：50千円
      - 耐震改修：411千円
  - 2 民間大規模建築物耐震改修等事業費補助金
    - ・補助対象限度額（改修の場合）
      - 50,300円/m<sup>2</sup>
- ①要緊急安全確認大規模建築物  
補助率：市町村が所有者に補助する額（耐震改修等に要する費用の100分の23を限度とする。）の2分の1以内、かつ、市町村が負担する額の2倍を上限とする。
- ②要緊急安全確認大規模建築物のうち、防災拠点建築物に位置付けられたもの  
補助率：市町村が所有者に補助する額（耐震改修等に要する費用の3分の2を限度とする。）の2分の1以内、かつ、市町村が負担する額の2倍を上限とする。

## 《R6事業》 住宅

市町村	事業種別
江別市ほか55市町村	診断・設計・改修

## 《耐震改修事例》

【住宅】



筋交いの設置

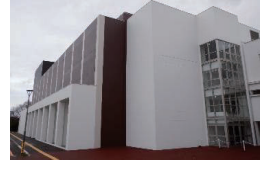


補強金物の設置

【大規模建築物】



整備前



整備後

アウトフレームの設置