

木 材 需 給 情 報

☆☆☆ 令和5年12月分確報 ☆☆☆

1	製材工場動態調査	1
	・広葉樹の製材出荷量は、前年同月を上回った。(エゾマツ・トドマツ94.0%、カラマツ88.5%、広葉樹103.7%)	
2	木材チップ工場動態調査	3
	・製品出荷量は前年同月を下回った(カラマツ以外の針葉樹72.1%、カラマツ89.6%、広葉樹88.5%)	
3	合単板工場動態調査	4
	・普通合板の出荷量は前年同月を上回った。	
4	新設住宅着工戸数(国土交通省「住宅着工統計」令和5年12月)	5
	・新設住宅着工戸数の前年同月比は、木造で95.5%、非木造で103.8%、全戸数で99.0%だった。	
5	主な木材・木製品の輸出入実績(財務省「貿易統計」令和5年12月)	6
	・チップの輸入量が前年同月を上回った。	

北海道水産林務部林務局 林業木材課 林業金融係

〒060-8588 北海道札幌市中央区北3条西6丁目

TEL 011-206-6578 (内線28-573)

FAX 011-232-1294

E-mail suirin.rinmoku11f@pref.hokkaido.lg.jp

林業木材課データ

検索

1 製材工場動態調査

・広葉樹の製材出荷量は、前年同月を上回った。

(エゾマツ・トドマツ94.0%、カラマツ88.5%、広葉樹103.7%)

(単位:m3、%)

		原木消費量	原木在荷量	うち輸入	製材生産量	製材出荷量	建築材	集成材原板	梱包・仕組板	パレット	床板原板	家具・建具材	魚箱	その他	うち移出	製材在荷量	維持月数	
																	原木	製材
合計	R5.12	108,333	425,112	5,565	48,989	48,920	14,589	4,256	18,302	7,205	410	599	396	3,163	32,215	74,567	3.9	1.5
	R5.4からの累計	1,067,324	-	-	481,993	471,858	146,394	43,727	160,624	69,574	4,489	6,240	3,390	37,420	277,483	-	-	-
	前年同月比	88.7	131.1	88.3	86.3	91.5	99.1	75.1	93.1	86.3	51.0	123.9	58.1	103.1	96.6	100.3	-	-
	前年同月累計比	87.7	-	-	85.0	85.2	90.3	75.9	79.9	80.8	102.6	96.3	82.2	115.4	82.3	-	-	-
針葉樹	R5.12	103,953	404,386		46,986	47,133	14,407	4,103	*	*	*	*	*	2,642	31,929	63,126	3.9	1.3
	R5.4からの累計	1,022,899	-		461,755	452,493	143,441	42,515	*	*	*	*	*	31,850	273,708	-	-	-
	前年同月比	88.6	131.8		85.9	91.1	99.7	74.2	*	*	*	*	*	102.5	96.9	98.5	-	-
	前年同月累計比	87.3	-		84.4	84.8	90.1	75.4	*	*	*	*	*	122.7	82.2	-	-	-
うち エゾマツ ・ トドマツ	R5.12	54,650	174,191		24,297	24,206	13,288	751	5,618	1,753	*	*	388	2,325	12,320	47,174	3.2	1.9
	R5.4からの累計	536,224	-		238,479	233,766	130,182	9,534	49,647	16,835	*	*	3,324	22,999	99,009	-	-	-
	前年同月比	89.8	111.8		86.3	94.0	105.7	56.8	85.8	74.6	*	*	94.6	113.2	104.0	100.9	-	-
	前年同月累計比	88.9	-		85.1	86.2	92.4	59.7	75.4	72.7	*	*	87.8	112.4	82.3	-	-	-
うち カラマツ	R5.12	44,989	208,218		20,687	21,444	229	3,352	12,325	5,199	*	*	*	309	18,404	6,879	4.6	0.3
	R5.4からの累計	437,719	-		200,433	201,447	4,031	32,419	106,102	50,496	*	*	*	8,081	161,869	-	-	-
	前年同月比	85.8	156.9		84.0	88.5	26.1	83.4	97.0	88.8	*	*	*	63.3	92.5	64.5	-	-
	前年同月累計比	83.7	-		81.8	82.6	57.8	83.7	81.0	81.8	*	*	*	171.9	80.7	-	-	-
広葉樹	R5.12	4,380	20,726		2,003	1,787	182	153	*	*	*	*	*	521	286	11,441	4.7	6.4
	R5.4からの累計	44,425	-		20,238	19,365	2,953	1,212	*	*	*	*	*	5,570	3,775	-	-	-
	前年同月比	92.2	119.4		96.4	103.7	65.5	116.8	*	*	*	*	*	106.1	76.7	111.6	-	-
	前年同月累計比	98.8	-		100.3	94.9	101.1	99.8	*	*	*	*	*	86.2	92.9	-	-	-

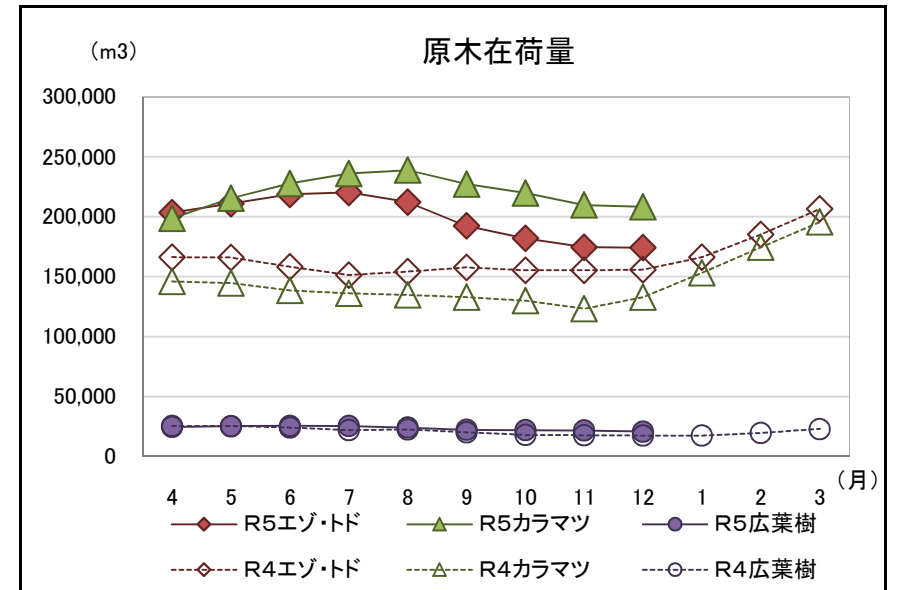
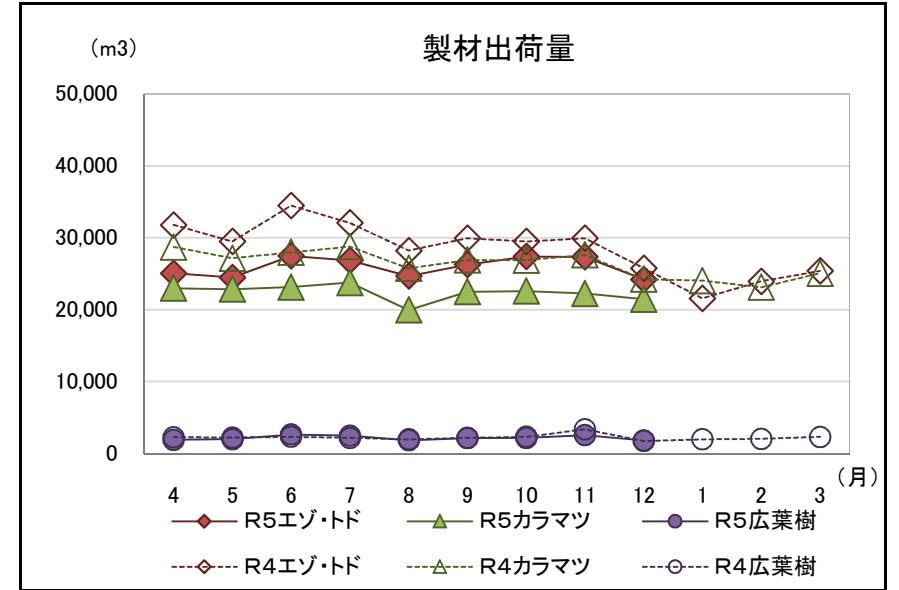
注「*」の箇所は個人又は法人その他の団体に関する秘密を保護するため、統計数値を公表しない。

北海道水産林務部林業木材課「製材・木材チップ工場動態調査」より

【参考(地域別数量)】

(単位:m3)

	原木消費量	原木在荷量	製材生産量	製材出荷量	うち移出	製材在荷量	維持月数		
							原木	製材	
エンマツ・トドマツ	渡島	3,066	9,928	1,531	1,771	953	6,515	3.2	3.7
	檜山	1,068	2,387	464	462	327	423	2.2	0.9
	胆振	6,750	8,708	3,081	3,142	2,024	2,843	1.3	0.9
	日高	2,121	5,188	823	795	604	811	2.4	1.0
	後志・石狩・空知	1,721	2,681	818	718	432	2,276	1.6	3.2
	上川・留萌・宗谷	12,411	49,103	5,782	5,680	2,430	10,869	4.0	1.9
	オホーツク	15,102	53,905	6,880	6,658	3,312	11,351	3.6	1.7
	根室	171	1,696	88	63	0	732	9.9	11.6
	釧路	4,418	18,384	1,477	1,357	0	3,731	4.2	2.7
	十勝	7,822	22,211	3,353	3,560	2,238	7,623	2.8	2.1
	合計	54,650	174,191	24,297	24,206	12,320	47,174	3.2	1.9
カラマツ	渡島・檜山	121	3,172	55	54	31	32	26.2	0.6
	胆振・日高	3,812	10,277	1,643	1,779	1,321	1,048	2.7	0.6
	後志・石狩・空知	921	6,227	406	522	297	362	6.8	0.7
	上川・留萌・宗谷	7,791	33,856	3,555	3,737	3,156	455	4.3	0.1
	オホーツク	11,929	43,812	5,596	5,772	5,516	1,788	3.7	0.3
	根室・釧路	3,433	26,671	1,593	1,605	1,352	645	7.8	0.4
	十勝	16,982	84,203	7,839	7,975	6,731	2,549	5.0	0.3
合計	44,989	208,218	20,687	21,444	18,404	6,879	4.6	0.3	
広葉樹	渡島・檜山	554	1,002	253	236	33	797	1.8	3.4
	後志・胆振・日高・石狩・空知	161	1,446	68	66	0	115	9.0	1.7
	上川・留萌・宗谷	3,214	14,299	1,511	1,294	130	9,911	4.4	7.7
	オホーツク・根室・釧路・十勝	451	3,979	171	191	123	618	8.8	3.2
	合計	4,380	20,726	2,003	1,787	286	11,441	4.7	6.4



北海道水産林務部林業木材課「製材・木材チップ工場動態調査」より

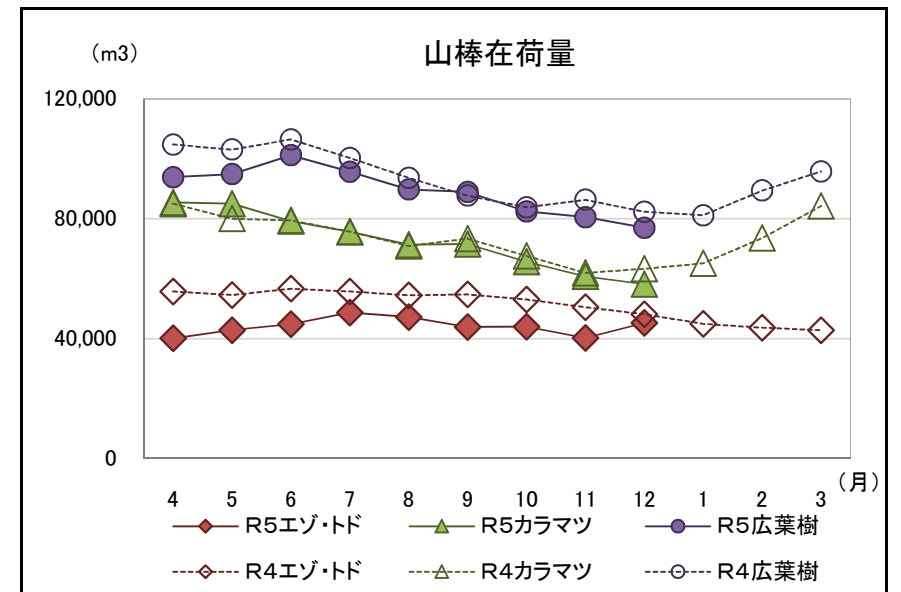
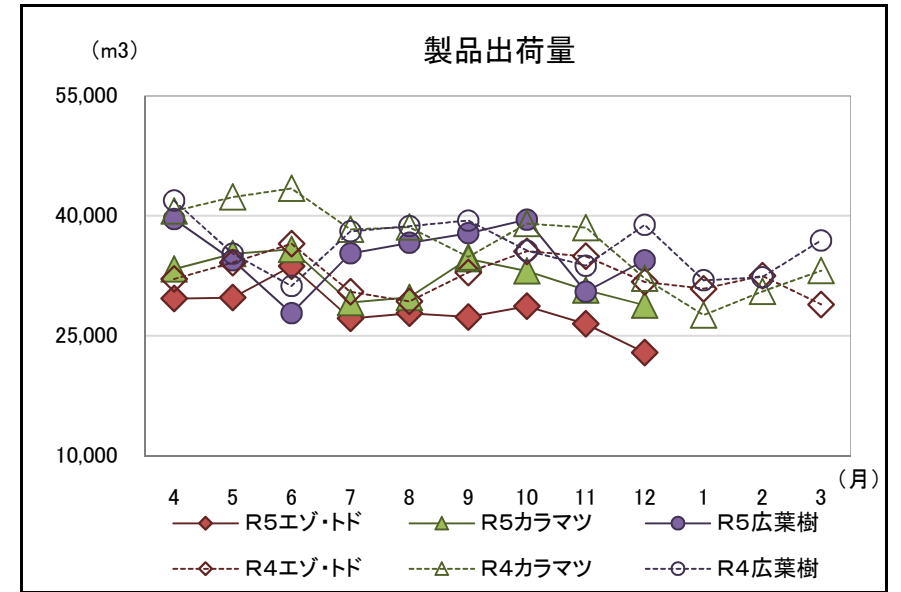
2 木材チップ工場動態調査

・製品出荷量は前年同月を下回った

(カラマツ以外の針葉樹72.1%、カラマツ89.6%、広葉樹88.5%)

(単位:m3、%)

		原料消費量		山棒在荷量	製品生産量	製品出荷量	製品在荷量	原料維持月数
			うち山棒					
合計 (針葉樹 + 広葉樹)	R5.12	85,435	49,340	180,463	86,205	86,076	6,961	3.7
	R5.4からの累計	859,690	490,826	-	865,072	859,891	-	-
	前年同月比	83.7	84.3	93.2	84.0	83.8	441.7	-
	前年同月累計比	88.4	90.9	-	88.5	87.9	-	-
針葉樹	R5.12	52,293	18,329	103,434	51,919	51,673	6,934	5.6
	R5.4からの累計	552,141	201,424	-	549,126	543,952	-	-
	前年同月比	81.4	80.0	92.9	81.4	80.9	450.0	-
	前年同月累計比	85.2	86.7	-	85.2	84.3	-	-
うち カラマツ 以外の 針葉樹	R5.12	22,959	5,310	45,269	22,841	22,867	1,522	8.5
	R5.4からの累計	254,498	72,762	-	253,708	253,429	-	-
	前年同月比	72.4	50.8	94.1	72.2	72.1	108.2	-
	前年同月累計比	85.4	76.2	-	85.4	85.2	-	-
うち カラマツ	R5.12	29,334	13,019	58,165	29,078	28,806	5,412	4.5
	R5.4からの累計	297,643	128,662	-	295,418	290,523	-	-
	前年同月比	90.3	104.6	91.9	90.4	89.6	4,038.8	-
	前年同月累計比	85.0	94.0	-	85.0	83.5	-	-
広葉樹	R5.12	33,142	31,011	77,029	34,286	34,403	27	2.5
	R5.4からの累計	307,549	289,402	-	315,946	315,939	-	-
	前年同月比	87.6	87.0	93.6	88.2	88.5	77.1	-
	前年同月累計比	94.7	94.0	-	94.9	94.9	-	-



北海道水産林務部林業木材課「製材・木材チップ工場動態調査」より

3 合単板工場動態調査

・普通合板の出荷量は前年同月を上回った。

(原木消費量・原木在荷量)

(単位:m3、%)

		合計	輸入材	道産材
原木消費量	R5.12	29,272	1,755	27,517
	R5.4からの累計	242,834	15,261	227,573
	前年同月比	105.9	99.9	106.3
	前年同月累計比	93.1	88.3	93.4
原木在荷量	R5.12	44,493	3,554	40,939
	前年同月比	89.7	108.1	88.4
	原木維持月数	1.5	2.0	1.5

(普通合板)

(単位:4mm換算で千m2、%)

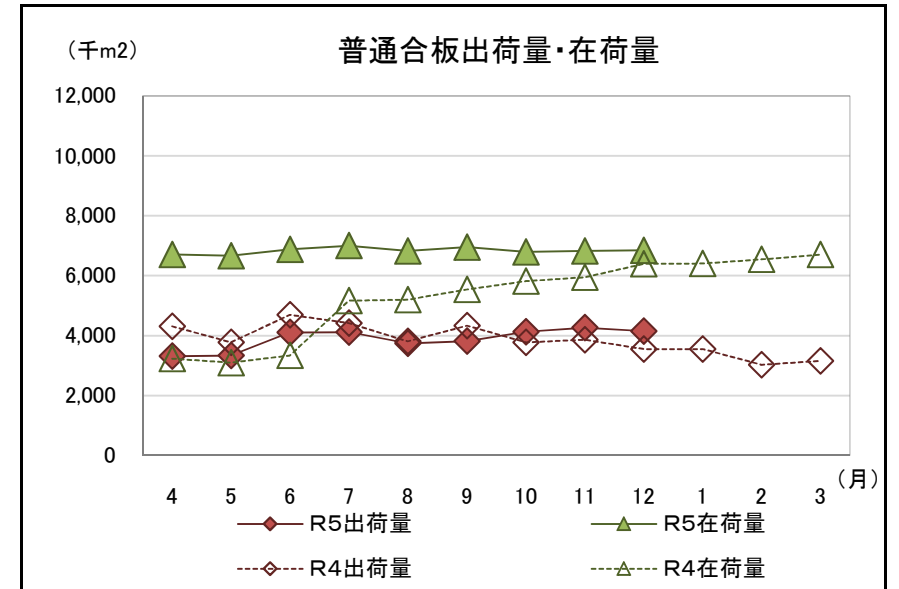
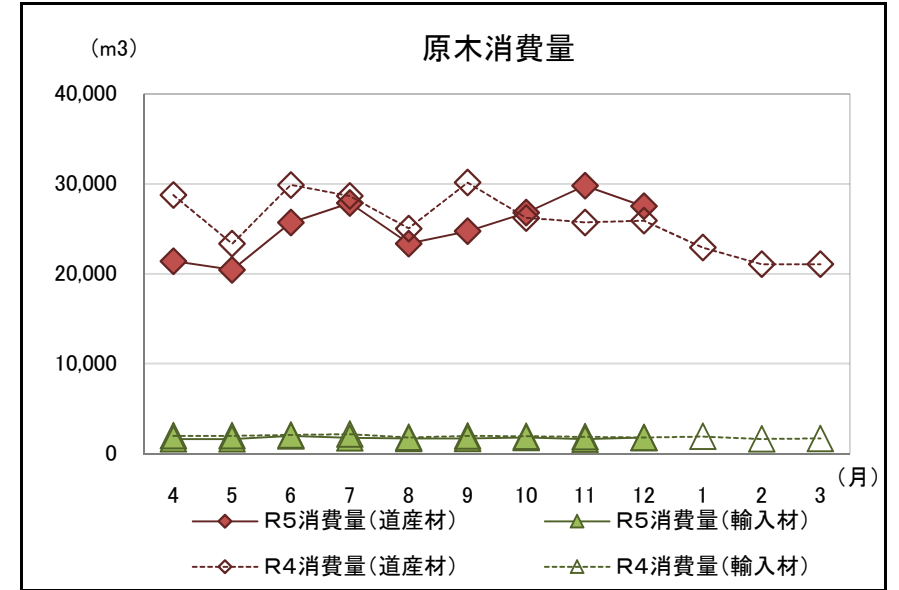
	普通合板生産量	普通合板出荷量				普通合板在荷量
		合計	道内	移出	輸出	
R5.12	4,171	4,148	865	3,283	0	6,842
R5.4からの累計	35,110	34,970	8,592	26,378	0	-
前年同月比	103.7	117.0	114.3	117.7	-	106.9
前年同月累計比	87.6	95.8	93.8	96.4	-	* 1.6

*は維持月数

(単板・特殊合板生産量)

(単位:単板1mm・合板4mm換算、千m2、%)

	単板合計	普通単板	特殊単板	特殊合板
R5.12	8,687	8,543	144	203
R5.4からの累計	71,172	69,761	1,411	1,609
前年同月比	102.5	102.9	83.2	120.1
前年同月累計比	92.5	92.5	90.8	89.9



北海道水産林務部林業木材課「合単板工場動態調査」より

4 新設住宅着工戸数

・新設住宅着工戸数の前年同月比は、木造で95.5%、非木造で103.8%、全戸数で99.0%だった。

【北海道】

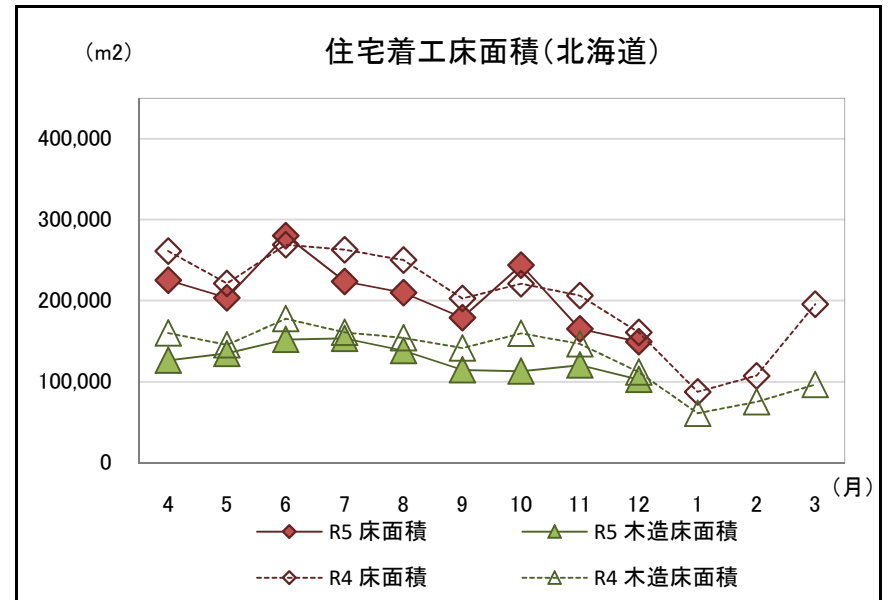
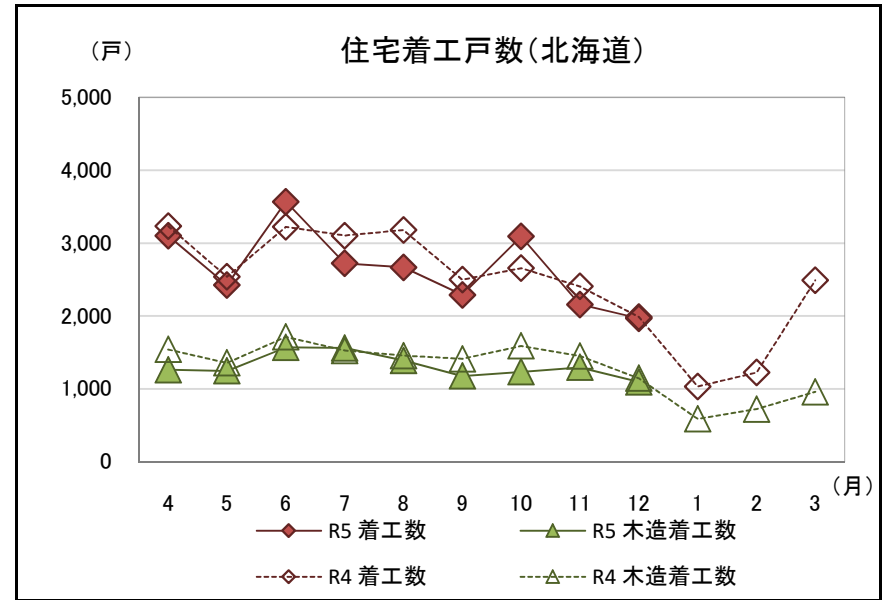
(単位:戸、千m²、%)

区分		合計					木造					非木造
		計	持家	貸家	給与住宅	分譲住宅	計	持家	貸家	給与住宅	分譲住宅	
R5.12	戸数	1,968	591	1,128	19	230	1,095	549	303	14	229	873
	床面積	149	68	56	2	23	103	63	16	1	23	47
R5.4	戸数	23,988	6,833	13,308	511	3,336	11,827	6,457	3,412	250	1,708	12,161
からの累計	床面積	1,881	806	699	42	334	1,157	762	193	20	182	724
前年	戸数	99.0%	89.8%	127.7%	23.8%	62.8%	95.5%	90.1%	106.3%	48.3%	102.7%	103.8%
同月比	床面積	92.8%	89.0%	118.7%	54.3%	69.4%	91.7%	89.3%	97.1%	48.2%	97.6%	95.6%
前年同月	戸数	96.6%	85.0%	110.6%	129.4%	76.4%	89.7%	85.1%	111.5%	114.7%	73.5%	104.5%
累計比	床面積	91.5%	83.2%	108.8%	167.1%	79.5%	85.2%	83.6%	105.4%	141.8%	73.0%	103.7%

(参考:全国)

(単位:戸、千m²、%)

区分		合計					木造					非木造
		計	持家	貸家	給与住宅	分譲住宅	計	持家	貸家	給与住宅	分譲住宅	
R5.12	戸数	64,586	17,031	25,869	366	21,320	35,730	15,080	9,337	226	11,087	28,856
	床面積	5,018	1,919	1,242	28	1,828	3,228	1,679	418	16	1,114	1,790
R5.4	戸数	617,910	171,883	262,576	3,965	179,486	350,907	152,171	96,027	1,838	100,871	267,003
からの累計	床面積	48,335	19,620	12,589	276	15,850	31,812	17,155	4,311	138	10,208	16,523
前年	戸数	96.0%	86.2%	96.4%	83.9%	105.5%	95.6%	87.2%	113.5%	161.4%	94.6%	96.6%
同月比	床面積	94.2%	84.6%	98.7%	81.6%	103.5%	91.1%	85.6%	111.9%	111.9%	93.4%	100.3%
前年同月	戸数	93.8%	87.9%	98.7%	86.1%	93.1%	95.0%	89.0%	108.2%	115.5%	93.3%	92.3%
累計比	床面積	91.6%	86.4%	101.0%	83.9%	91.7%	91.4%	87.6%	107.0%	99.8%	92.5%	91.9%



国土交通省「住宅着工統計」より

5 主な木材・木製品の輸出入実績

(1) 輸入状況

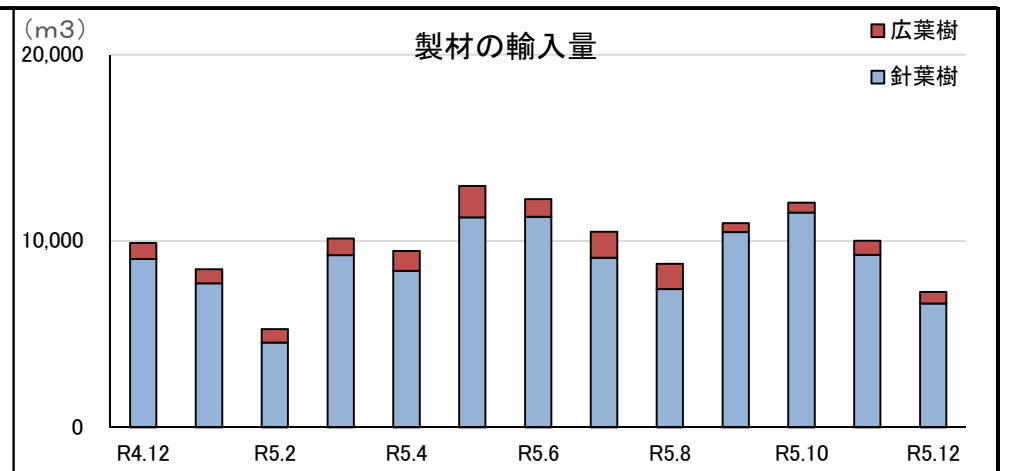
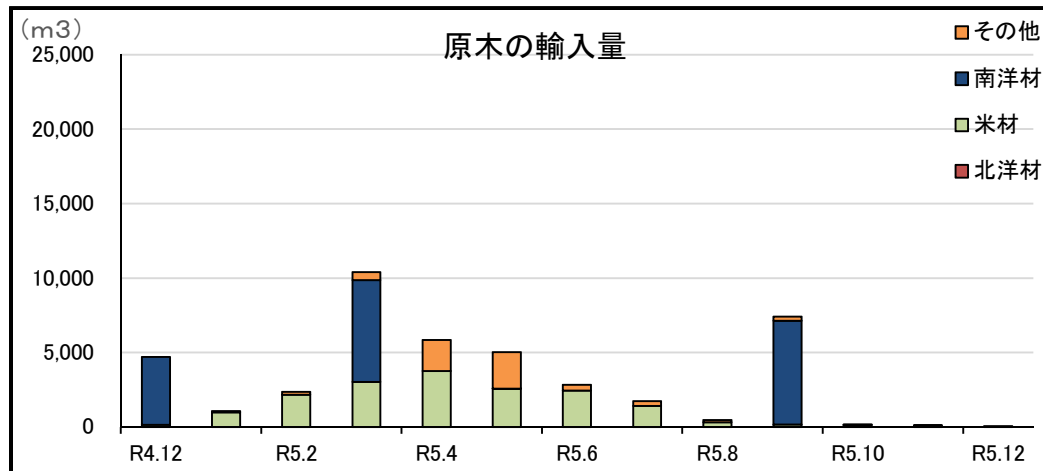
・チップの輸入量が前年同月を上回った。

区分	原木※ ¹ (m3)			製材(m3)			合板(m3)	単板 (千m2)	構造用集成 材(m3)	木質 ボード(t)	チップ(t)			その他 木製品(t)
	計	針葉樹	広葉樹	計	針葉樹※ ²	広葉樹					計	針葉樹	広葉樹	
R5.12	63	0	63	7,273	6,651	622	6,209	615	1,734	1,247	32,513	6,349	26,164	36,285
R5.4からの累計	23,651	345	23,306	94,307	85,468	8,839	56,124	7,188	30,414	10,243	408,504	130,320	278,184	186,764
前年同月比(%)	1.3	-	1.3	73.5	73.6	71.9	84.8	88.7	-	153.3	144.1	28.4	12,057.1	669.4
前年同月累計比(%)	79.3	79.1	79.3	50.6	47.5	140.0	64.7	122.7	-	54.6	105.7	159.7	91.2	136.5

(2) 輸出状況

区分	原木※ ¹ (m3)			製材(m3)			合板(m3)	単板 (m2)	木質 ボード(t)	チップ(t)	その他 木製品(t)
	計	針葉樹	広葉樹	計	針葉樹※ ²	広葉樹					
R5.12	13,224	13,224	0	146	11	135	0	0	0	0	7
R5.4からの累計	55,673	55,657	16	1,253	11	1,242	73	0	0	0	12
前年同月比(%)	256.1	256.1	-	158.7	78.6	173.1	0.0	0.0	-	-	79.6
前年同月累計比(%)	160.4	160.7	25.0	125.4	11.0	138.2	117.7	0.0	0.0	-	78.8

※¹ 割材・そま角を含む
 ※² 鉄道用又は軌道用の
 まくら木を含む



財務省「貿易統計」より

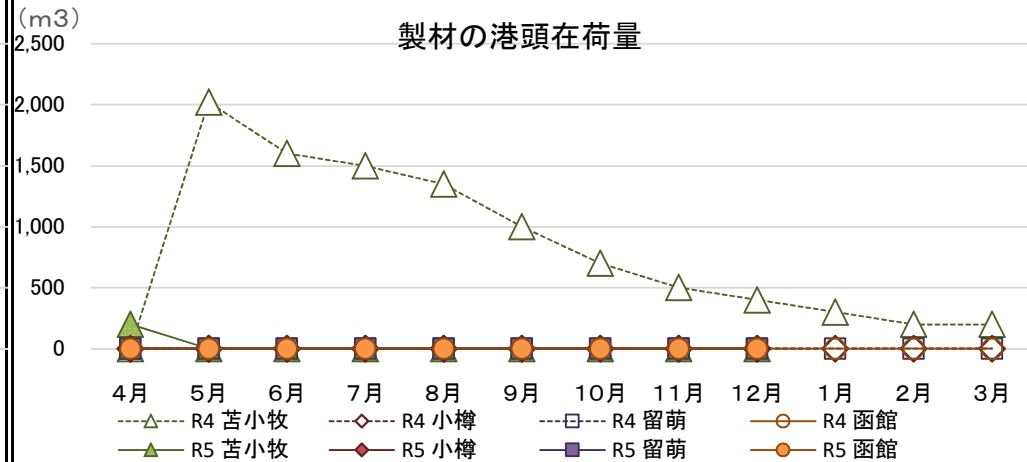
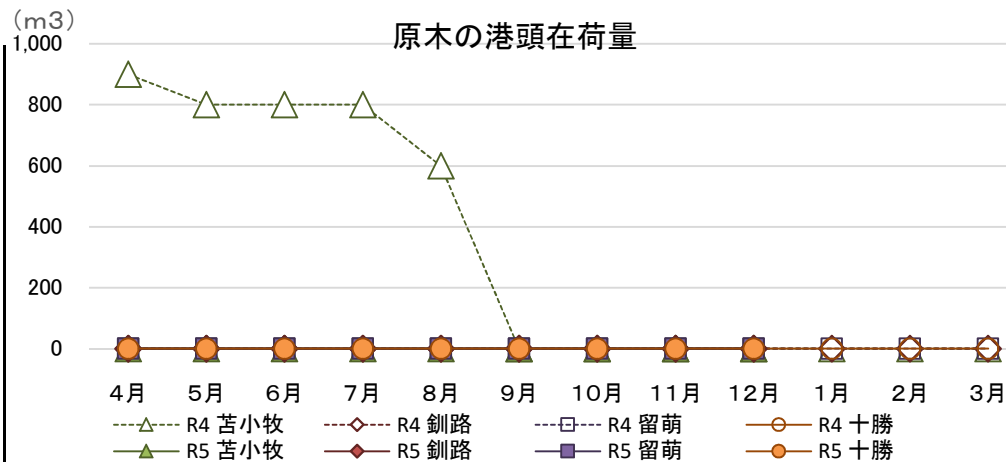
(3)参考資料(道内港湾入荷量・出荷量・在荷量)(コンテナ取扱貨物を除く)

【原木】

(単位:m3、%) 【製材】

(単位:m3、%)

区分	入荷量			出荷量				月末港頭在荷量		区分	入荷量			出荷量				月末港頭在荷量		
	R5.12	R5.4からの累計	前年同月累計比	R5.12	R5.4からの累計	前年同月比	前年同月累計比	R5.12	前年同月比		R5.12	R5.4からの累計	前年同月累計比	R5.12	R5.4からの累計	前年同月比	前年同月累計比	R5.12	前年同月比	
苫小牧	北洋材	0	0	-	0	0	-	-	0	苫小牧	北洋材	0	0	0.0	0	200	0.0	11.6	0	0.0
	米材	0	0	-	0	0	-	0.0	0		米材	0	0	-	0	0	-	-	0	-
	南洋材	0	0	-	0	0	-	-	0		南洋材	0	0	-	0	0	-	-	0	-
	その他	0	0	-	0	0	-	-	0		その他	0	0	-	0	0	-	-	0	-
	計	0	0	-	0	0	-	0.0	0		計	0	0	0.0	0	200	0.0	11.6	0	0.0
釧路	北洋材	0	0	-	0	0	-	-	0	小樽	北洋材	0	0	-	0	0	-	-	0	-
	米材	0	0	-	0	0	-	-	0		米材	0	0	-	0	0	-	-	0	-
	南洋材	0	0	-	0	0	-	-	0		南洋材	0	0	-	0	0	-	-	0	-
	その他	0	0	-	0	0	-	-	0		その他	0	0	-	0	0	-	-	0	-
	計	0	0	-	0	0	-	-	0		計	0	0	-	0	0	-	-	0	-
留萌	北洋材	0	0	-	0	0	-	-	0	留萌	北洋材	0	0	-	0	0	-	-	0	-
	米材	0	0	-	0	0	-	-	0		米材	0	0	-	0	0	-	-	0	-
	南洋材	0	0	-	0	0	-	-	0		南洋材	0	0	-	0	0	-	-	0	-
	その他	0	0	-	0	0	-	-	0		その他	0	0	-	0	0	-	-	0	-
	計	0	0	-	0	0	-	-	0		計	0	0	-	0	0	-	-	0	-
十勝	北洋材	0	0	-	0	0	-	-	0	函館	北洋材	0	0	-	0	0	-	-	0	-
	米材	0	0	-	0	0	-	-	0		米材	0	0	-	0	0	-	-	0	-
	南洋材	0	0	0.0	0	0	-	0.0	0		南洋材	0	0	-	0	0	-	-	0	-
	その他	0	0	-	0	0	-	-	0		その他	0	0	-	0	0	-	-	0	-
	計	0	0	0.0	0	0	-	0.0	0		計	0	0	-	0	0	-	-	0	-
合計	北洋材	0	0	-	0	0	-	-	0	合計	北洋材	0	0	0.0	0	200	0.0	11.6	0	0.0
	米材	0	0	-	0	0	-	0.0	0		米材	0	0	-	0	0	-	-	0	-
	南洋材	0	0	0.0	0	0	-	0.0	0		南洋材	0	0	-	0	0	-	-	0	-
	その他	0	0	-	0	0	-	-	0		その他	0	0	-	0	0	-	-	0	-
	計	0	0	0.0	0	0	-	0.0	0		計	0	0	0.0	0	200	0.0	11.6	0	0.0



北海道木材輸入懇話会資料より