

木 材 需 給 情 報

☆☆☆ 令和5年8月分確報 ☆☆☆

1	製材工場動態調査	1
	・製材出荷量は前年同月を下回った(エゾマツ・トドマツ87.4%、カラマツ77.5%、広葉樹92.4%)	
2	木材チップ工場動態調査	3
	・製品出荷量は前年同月を下回った(カラマツ以外の針葉樹95.0%、カラマツ77.2%、広葉樹94.6%)	
3	合単板工場動態調査	4
	・普通合板の出荷量は前年同月を下回った。	
4	新設住宅着工戸数(国土交通省「住宅着工統計」令和5年8月)	5
	・新設住宅着工戸数の前年同月比は、木造で95.4%、非木造で74.1%、全戸数で83.9%だった。	
5	主な木材・木製品の輸出入実績(財務省「貿易統計」令和5年8月)	6
	・チップの輸入量が前年同月を上回った。	

北海道水産林務部林務局 林業木材課 林業金融係

〒060-8588 北海道札幌市中央区北3条西6丁目

TEL 011-206-6578 (内線28-573)

FAX 011-232-1294

E-mail suirin.rinmoku11f@pref.hokkaido.lg.jp

林業木材課データ

検索

1 製材工場動態調査

・製材出荷量は前年同月を下回った

(エゾマツ・トドマツ87.4%、カラマツ77.5%、広葉樹92.4%)

(単位:m3、%)

		原木消費量	原木在荷量	うち輸入	製材生産量	製材出荷量	建築材	集成材原板	梱包・仕組板	パレット	床板原板	家具・建具材	魚箱	その他	うち移出	製材在荷量	維持月数	
																	原木	製材
合計	R5.8	109,952	499,663	6,463	49,388	48,616	15,490	5,108	15,065	7,201	401	600	456	4,294	25,916	74,516	4.5	1.5
	R5.4からの累計	595,196	-	-	271,680	261,971	81,030	26,943	84,707	39,421	2,804	3,703	1,548	21,815	147,711	-	-	-
	前年同月比	85.3	152.7	84.0	82.5	84.0	89.5	82.7	73.6	76.8	99.5	104.2	97.9	137.8	74.4	113.6	-	-
	前年同月累計比	86.8	-	-	84.8	82.9	85.2	82.8	74.6	80.0	136.6	101.0	76.6	122.6	77.2	-	-	-
針葉樹	R5.8	105,237	475,629		47,316	46,804	15,290	4,964	*	*	*	*	*	3,753	25,675	62,663	4.5	1.3
	R5.4からの累計	569,178	-		259,617	251,211	79,302	26,293	*	*	*	*	*	19,089	145,504	-	-	-
	前年同月比	85.0	156.1		82.1	83.7	89.7	82.1	*	*	*	*	*	152.6	74.6	114.4	-	-
	前年同月累計比	86.1	-		84.0	82.3	84.8	82.5	*	*	*	*	*	130.4	77.0	-	-	-
うち エゾマツ ・ トドマツ	R5.8	55,600	212,337		24,683	24,668	13,804	1,006	4,709	2,117	*	*	451	2,505	9,416	45,738	3.8	1.9
	R5.4からの累計	291,231	-		131,428	128,538	71,612	6,379	25,923	9,402	*	*	1,499	12,770	51,104	-	-	-
	前年同月比	88.4	137.7		84.3	87.4	90.5	61.2	73.2	86.6	*	*	97.2	130.4	76.7	113.1	-	-
	前年同月累計比	85.7	-		82.7	82.4	86.6	65.6	69.5	75.3	*	*	75.4	110.5	74.8	-	-	-
うち カラマツ	R5.8	44,224	238,930		20,040	19,943	318	3,907	9,756	4,743	*	*	*	1,170	14,743	8,211	5.4	0.4
	R5.4からの累計	245,769	-		112,996	112,682	2,485	19,352	55,908	28,738	*	*	*	6,008	86,936	-	-	-
	前年同月比	78.0	177.4		76.1	77.5	43.0	92.6	72.0	69.9	*	*	*	320.0	70.6	85.9	-	-
	前年同月累計比	83.1	-		81.8	81.5	63.5	91.0	75.4	79.7	*	*	*	227.1	76.3	-	-	-
広葉樹	R5.8	4,715	24,034		2,072	1,812	200	144	*	*	*	*	*	541	241	11,853	5.1	6.5
	R5.4からの累計	26,019	-		12,063	10,760	1,728	650	*	*	*	*	*	2,726	2,207	-	-	-
	前年同月比	93.1	106.6		94.1	92.4	75.8	115.2	*	*	*	*	*	82.6	57.8	109.6	-	-
	前年同月累計比	103.9	-		107.6	99.1	110.3	97.9	*	*	*	*	*	86.3	99.6	-	-	-

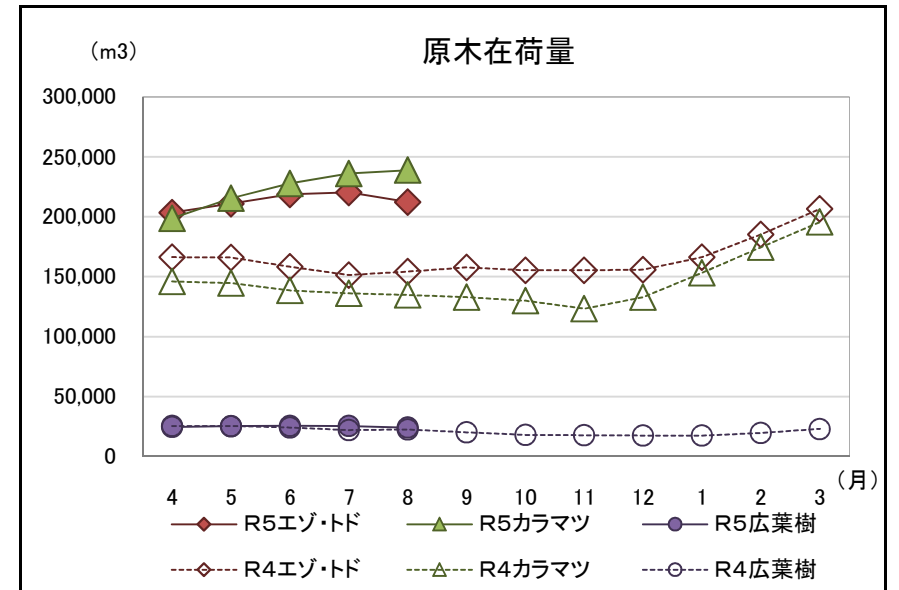
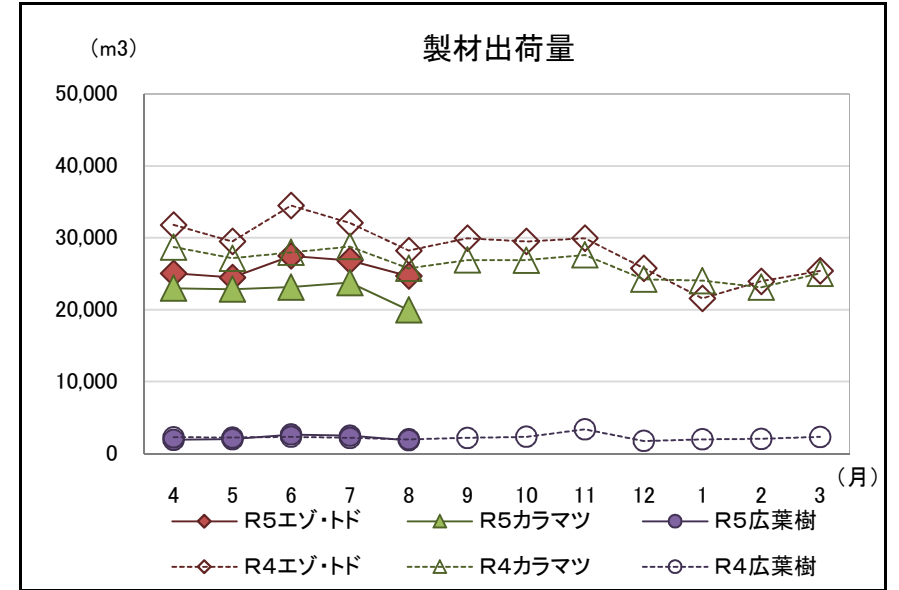
注「*」の箇所は個人又は法人その他の団体に関する秘密を保護するため、統計数値を公表しない。

北海道水産林務部林業木材課「製材・木材チップ工場動態調査」より

【参考(地域別数量)】

(単位:m3)

	原木消費量	原木在荷量	製材生産量	製材出荷量	うち移出	製材在荷量	維持月数		
							原木	製材	
エンマツ・トドマツ	渡島	3,601	10,128	1,771	1,702	571	4,877	2.8	2.9
	檜山	973	2,673	438	408	288	371	2.7	0.9
	胆振	4,934	17,751	2,347	2,479	979	3,824	3.6	1.5
	日高	2,047	6,953	849	506	352	970	3.4	1.9
	後志・石狩・空知	1,848	2,312	876	863	379	2,047	1.3	2.4
	上川・留萌・宗谷	13,144	53,467	6,050	5,874	2,534	11,190	4.1	1.9
	オホーツク	16,166	61,870	7,218	6,627	2,374	11,115	3.8	1.7
	根室	219	2,728	123	95	0	677	12.5	7.1
	釧路	4,281	23,274	1,644	1,817	0	3,983	5.4	2.2
	十勝	8,387	31,181	3,367	4,297	1,939	6,684	3.7	1.6
	合計	55,600	212,337	24,683	24,668	9,416	45,738	3.8	1.9
カラマツ	渡島・檜山	204	2,984	92	78	55	23	14.7	0.3
	胆振・日高	3,523	14,356	1,510	1,424	1,098	1,149	4.1	0.8
	後志・石狩・空知	1,403	5,985	637	711	136	405	4.3	0.6
	上川・留萌・宗谷	7,174	36,597	3,390	3,223	2,626	609	5.1	0.2
	オホーツク	11,336	50,492	5,165	5,037	3,931	1,542	4.5	0.3
	根室・釧路	3,866	28,171	1,714	1,649	1,210	704	7.3	0.4
	十勝	16,718	100,345	7,532	7,821	5,687	3,779	6.0	0.5
合計	44,224	238,930	20,040	19,943	14,743	8,211	5.4	0.4	
広葉樹	渡島・檜山	577	1,809	252	222	28	927	3.1	4.2
	後志・胆振・日高・石狩・空知	177	756	73	68	0	126	4.3	1.9
	上川・留萌・宗谷	3,315	17,322	1,467	1,332	90	9,279	5.2	7.0
	オホーツク・根室・釧路・十勝	646	4,147	280	190	123	1,521	6.4	8.0
合計	4,715	24,034	2,072	1,812	241	11,853	5.1	6.5	



北海道水産林務部林業木材課「製材・木材チップ工場動態調査」より

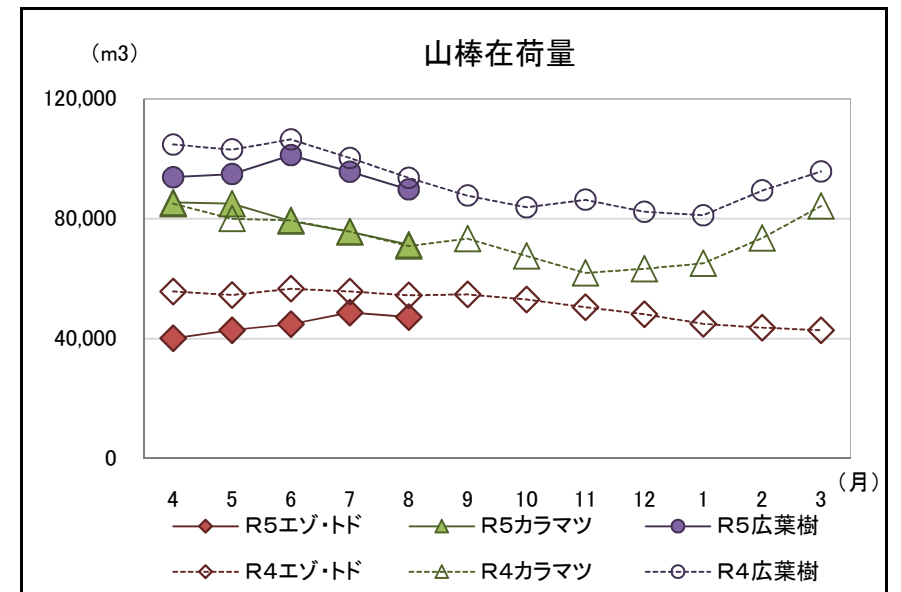
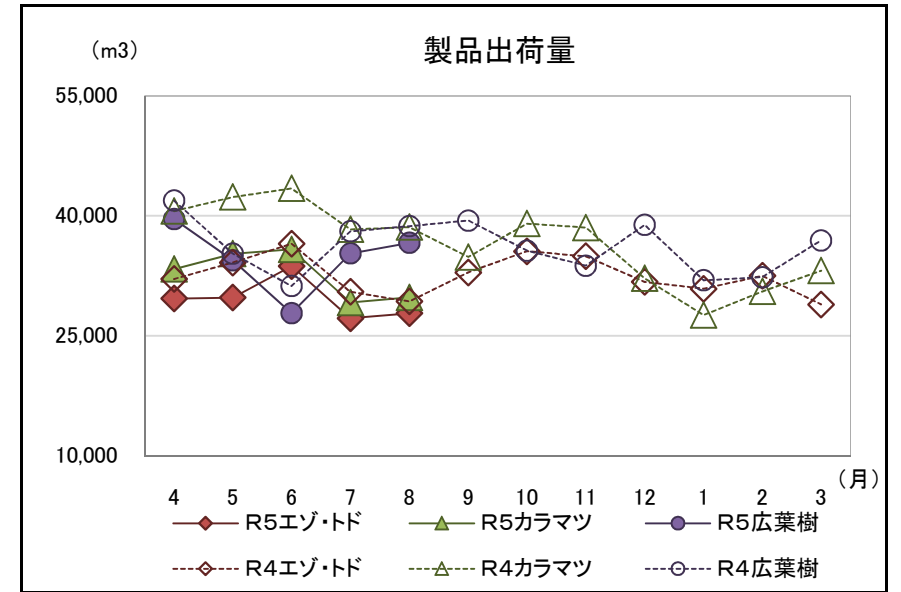
2 木材チップ工場動態調査

・製品出荷量は前年同月を下回った

(カラマツ以外の針葉樹95.0%、カラマツ77.2%、広葉樹94.6%)

(単位:m3、%)

		原料消費量		山棒在荷量	製品生産量	製品出荷量	製品在荷量	原料維持月数
			うち山棒					
合計 (針葉樹 + 広葉樹)	R5.8	94,057	56,136	208,284	94,945	94,211	3,484	3.7
	R5.4からの累計	483,918	275,893	-	486,794	485,090	-	-
	前年同月比	89.0	92.2	95.1	89.2	88.4	161.6	-
	前年同月累計比	88.3	90.7	-	88.4	88.1	-	-
針葉樹	R5.8	58,426	22,524	118,525	58,315	57,586	3,459	5.3
	R5.4からの累計	314,630	116,643	-	313,071	311,372	-	-
	前年同月比	85.9	90.0	94.6	86.0	84.9	162.2	-
	前年同月累計比	85.6	88.0	-	85.6	85.1	-	-
うち カラマツ 以外の 針葉樹	R5.8	27,742	9,070	47,183	27,703	27,798	1,171	5.2
	R5.4からの累計	148,394	45,696	-	147,990	148,062	-	-
	前年同月比	94.7	99.0	86.7	94.6	95.0	60.4	-
	前年同月累計比	91.1	91.2	-	91.0	91.1	-	-
うち カラマツ	R5.8	30,684	13,454	71,342	30,612	29,788	2,288	5.3
	R5.4からの累計	166,236	70,947	-	165,081	163,310	-	-
	前年同月比	79.3	84.8	100.6	79.5	77.2	1,179.4	-
	前年同月累計比	81.3	86.0	-	81.3	80.4	-	-
広葉樹	R5.8	35,631	33,612	89,759	36,630	36,625	25	2.7
	R5.4からの累計	169,288	159,250	-	173,723	173,718	-	-
	前年同月比	94.6	93.7	95.8	94.7	94.6	104.2	-
	前年同月累計比	93.7	92.7	-	93.8	93.8	-	-



北海道水産林務部林業木材課「製材・木材チップ工場動態調査」より

3 合単板工場動態調査

・普通合板の出荷量は前年同月を下回った。

(原木消費量・原木在荷量)

(単位:m3、%)

		合計	輸入材	道産材
原木消費量	R5.8	25,006	1,644	23,362
	R5.4からの累計	127,261	8,514	118,747
	前年同月比	93.3	92.6	93.3
	前年同月累計比	87.5	86.5	87.5
原木在荷量	R5.8	57,086	4,352	52,734
	前年同月比	98.8	163.7	95.7
	原木維持月数	2.3	2.6	2.3

(普通合板)

(単位:4mm換算で千m2、%)

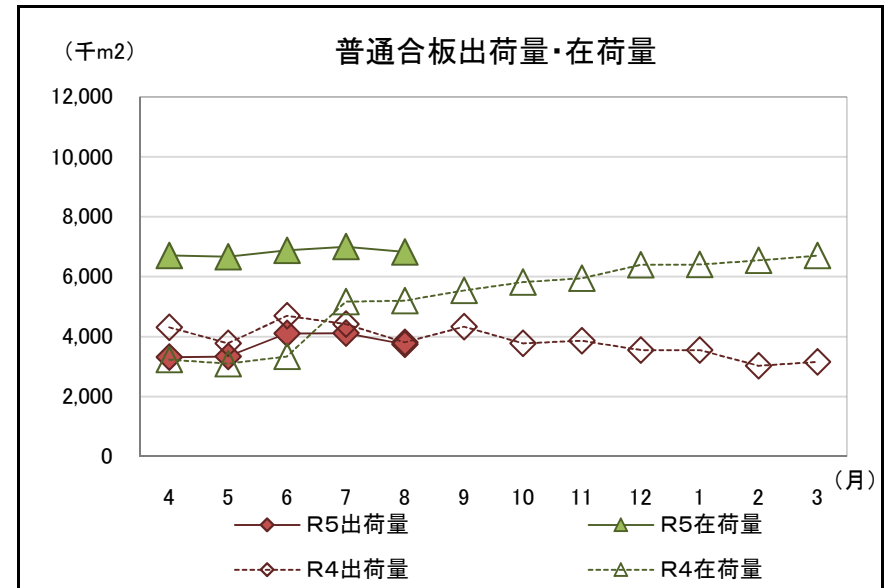
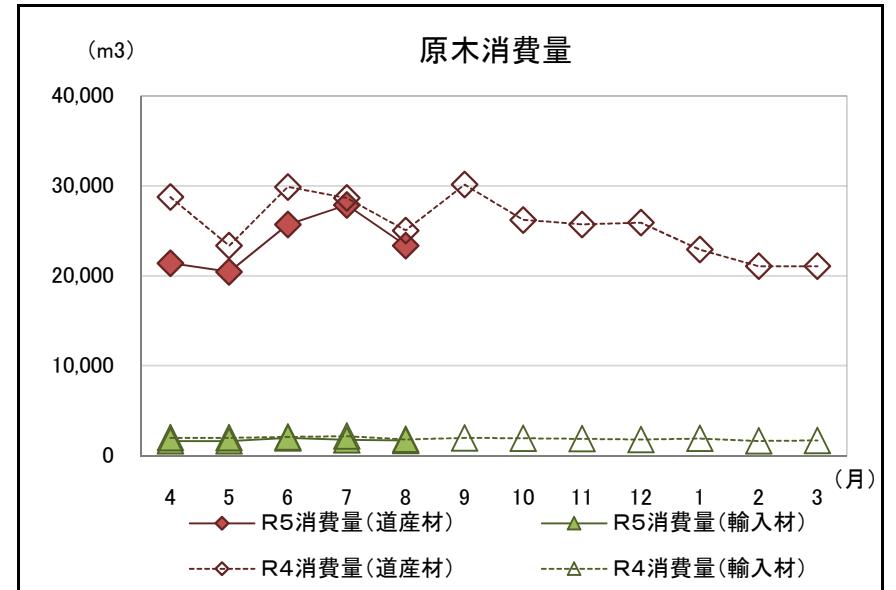
	普通合板生産量	普通合板出荷量				普通合板在荷量
		合計	道内	移出	輸出	
R5.8	3,563	3,742	1,030	2,712	0	6,821
R5.4からの累計	18,729	18,611	4,595	14,016	0	-
前年同月比	64.4	98.3	99.3	97.9	-	131.4
前年同月累計比	80.2	88.6	80.5	91.6	-	* 1.8

*は維持月数

(単板・特殊合板生産量)

(単位:単板1mm・合板4mm換算、千m2、%)

	単板合計	普通単板	特殊単板	特殊合板
R5.8	7,129	6,963	166	181
R5.4からの累計	37,436	36,667	769	868
前年同月比	91.5	91.2	107.1	88.3
前年同月累計比	87.8	87.6	96.4	85.4



北海道水産林務部林業木材課「合単板工場動態調査」より

4 新設住宅着工戸数

・新設住宅着工戸数の前年同月比は、木造で95.4%、非木造で74.1%、全戸数で83.9%だった。

【北海道】

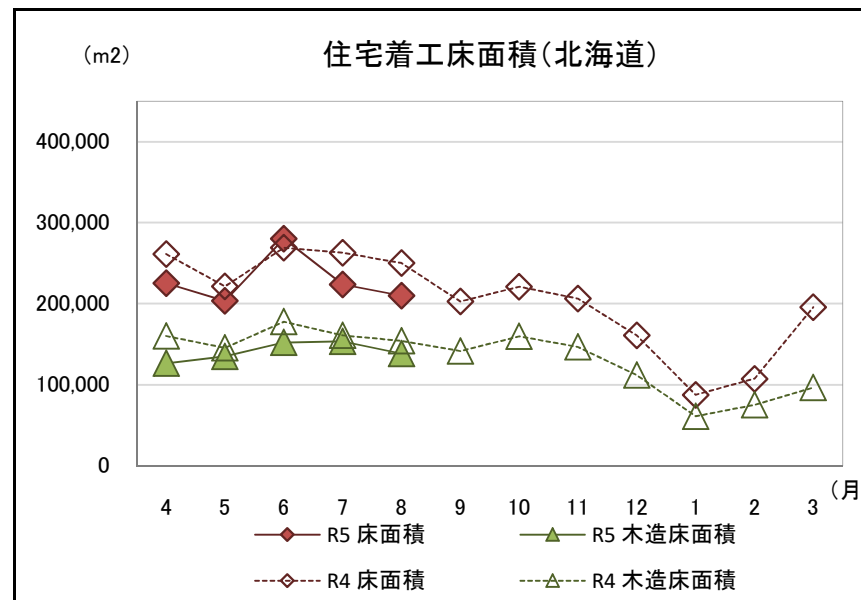
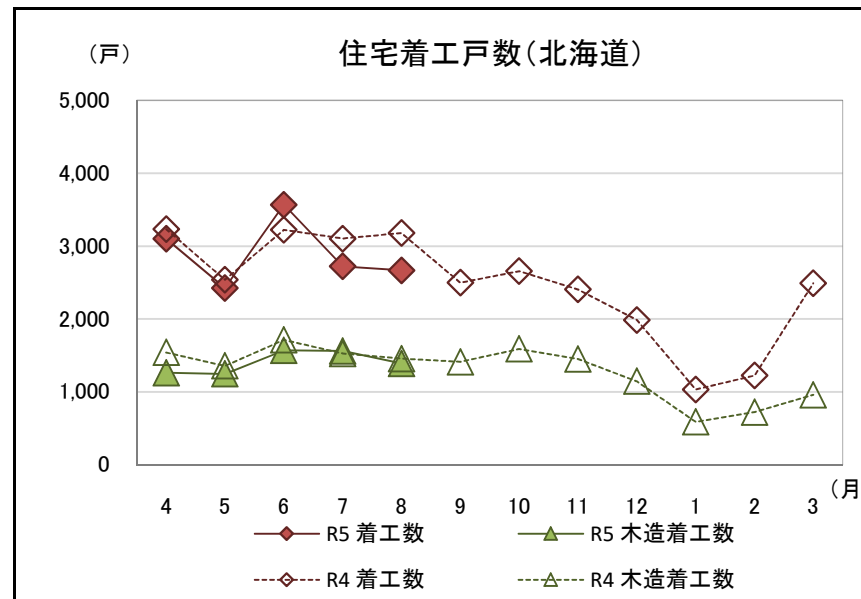
(単位:戸、千m²、%)

区分		合計					木造					非木造
		計	持家	貸家	給与住宅	分譲住宅	計	持家	貸家	給与住宅	分譲住宅	
R5.8	戸数	2,667	864	1,502	43	258	1,389	815	349	40	185	1,278
	床面積	210	102	79	4	25	139	97	19	3	20	72
R5.4	戸数	14,481	4,320	7,916	389	1,856	7,027	4,079	1,805	163	980	7,454
からの累計	床面積	1,143	513	419	31	180	706	485	103	12	105	438
前年	戸数	83.9%	90.9%	86.3%	46.2%	65.0%	95.4%	91.2%	137.4%	142.9%	66.1%	74.1%
同月比	床面積	83.9%	90.4%	83.7%	62.9%	67.8%	89.8%	90.8%	120.4%	148.2%	65.9%	74.5%
前年同月	戸数	94.8%	91.1%	105.3%	178.4%	66.2%	92.6%	91.0%	108.6%	146.8%	73.4%	97.0%
累計比	床面積	90.4%	88.8%	102.9%	220.4%	67.7%	88.4%	88.9%	101.0%	171.1%	73.3%	93.7%

(参考:全国)

(単位:戸、千m²、%)

区分		合計					木造					非木造
		計	持家	貸家	給与住宅	分譲住宅	計	持家	貸家	給与住宅	分譲住宅	
R5.8	戸数	70,399	20,994	29,364	454	19,587	41,188	18,608	11,081	170	11,329	29,211
	床面積	5,530	2,393	1,420	28	1,689	3,735	2,097	479	15	1,144	1,795
R5.4	戸数	346,376	99,458	147,026	2,152	97,740	195,432	88,092	49,874	810	56,656	150,944
からの累計	床面積	27,399	11,416	7,094	150	8,739	18,032	9,982	2,238	69	5,743	9,367
前年	戸数	90.6%	94.2%	93.8%	47.6%	84.5%	96.0%	95.6%	99.8%	62.5%	93.8%	84.0%
同月比	床面積	89.5%	92.2%	98.5%	47.9%	81.1%	94.1%	94.0%	98.8%	84.7%	92.6%	81.3%
前年同月	戸数	94.0%	90.3%	100.3%	84.2%	89.4%	95.3%	91.6%	104.5%	90.5%	93.9%	92.3%
累計比	床面積	92.0%	88.7%	103.1%	81.9%	88.8%	92.6%	90.2%	103.4%	89.9%	93.1%	91.0%



国土交通省「住宅着工統計」より

5 主な木材・木製品の輸出入実績

(1) 輸入状況

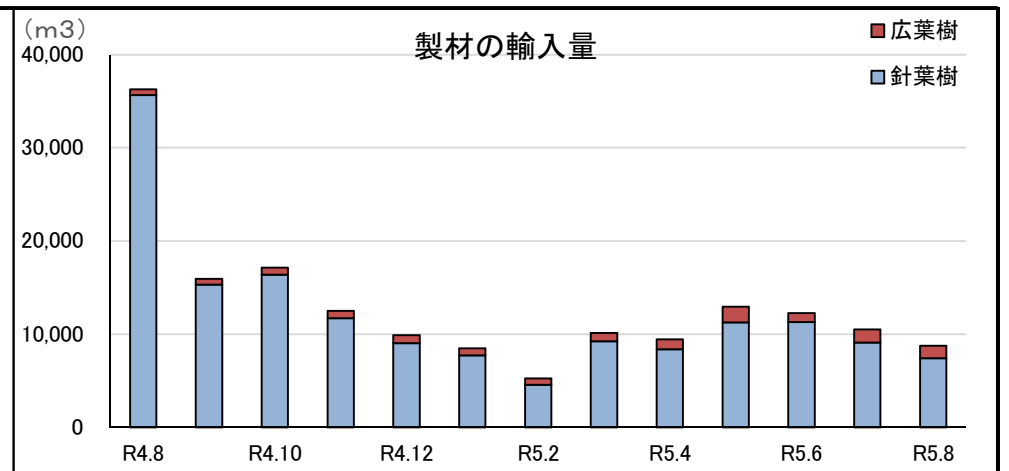
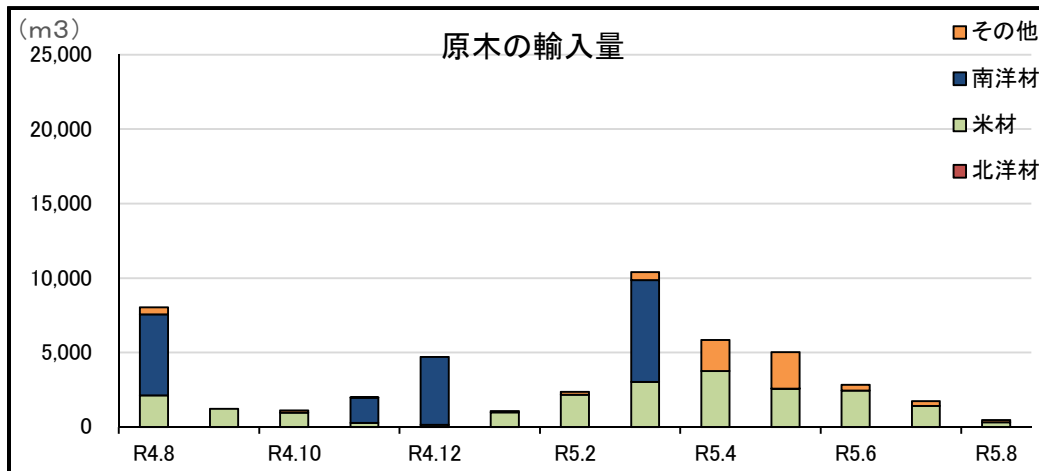
・チップの輸入量が前年同月を上回った。

区分	原木 ^{※1} (m3)			製材(m3)			合板(m3)	単板 (千m2)	構造用集成 材(m3)	木質 ボード(t)	チップ(t)			その他 木製品(t)
	計	針葉樹	広葉樹	計	針葉樹 ^{※2}	広葉樹					計	針葉樹	広葉樹	
R5.8	472	0	472	8,775	7,419	1,356	5,044	969	4,124	523	47,560	24,420	23,140	6,565
R5.4からの累計	15,900	80	15,820	53,980	47,537	6,443	26,614	4,162	19,198	5,549	244,407	82,996	161,411	99,123
前年同月比(%)	5.9	0.0	6.0	24.2	20.8	214.2	57.8	135.3	-	19.4	200.6	-	97.6	19.8
前年同月累計比(%)	76.4	25.6	77.2	41.3	37.3	194.5	49.1	160.8	-	47.5	103.3	257.8	79.0	126.6

(2) 輸出状況

区分	原木 ^{※1} (m3)			製材(m3)			合板(m3)	単板 (m2)	木質 ボード(t)	チップ(t)	その他 木製品(t)
	計	針葉樹	広葉樹	計	針葉樹 ^{※2}	広葉樹					
R5.8	7,918	7,918	0	185	0	185	5	0	0	0	0
R5.4からの累計	28,104	28,088	16	748	0	748	29	0	0	0	3
前年同月比(%)	109.1	109.1	-	151.6	-	151.6	50.0	-	0.0	-	-
前年同月累計比(%)	112.9	113.1	25.0	158.1	0.0	193.3	90.6	0.0	0.0	-	204.7

※1 割材・そま角を含む
 ※2 鉄道用又は軌道用の
 まくら木を含む



財務省「貿易統計」より

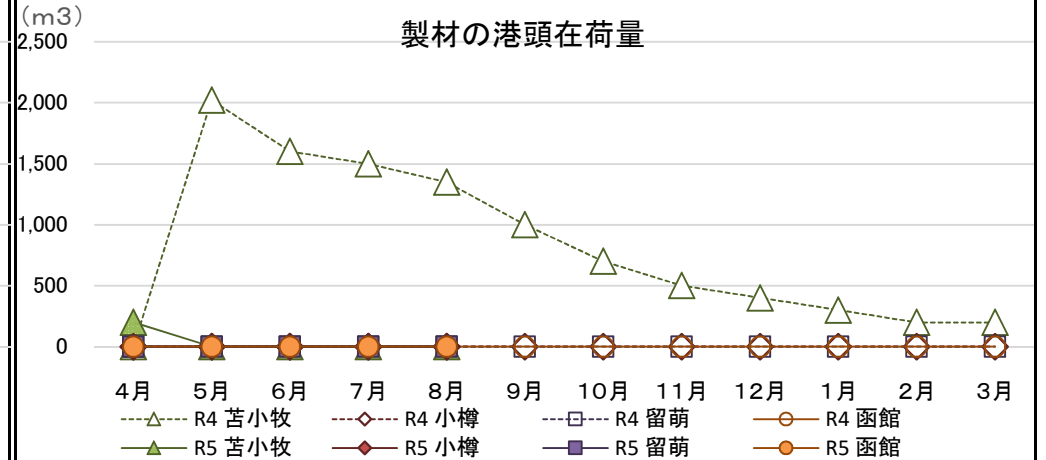
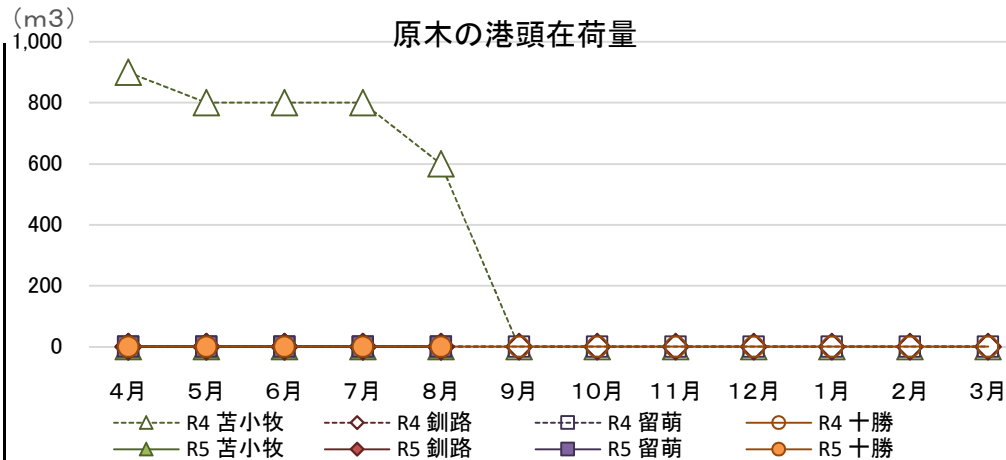
(3)参考資料(道内港湾入荷量・出荷量・在荷量)(コンテナ取扱貨物を除く)

【原木】

(単位:m3、%) 【製材】

(単位:m3、%)

区分	入荷量			出荷量				月末港頭在荷量		区分	入荷量			出荷量				月末港頭在荷量		
	R5.8	R5.4からの累計	前年同月累計比	R5.8	R5.4からの累計	前年同月比	前年同月累計比	R5.8	前年同月比		R5.8	R5.4からの累計	前年同月累計比	R5.8	R5.4からの累計	前年同月比	前年同月累計比	R5.8	前年同月比	
苫小牧	北洋材	0	0	-	0	0	-	-	0	苫小牧	北洋材	0	0	0.0	0	200	0.0	25.9	0	0.0
	米材	0	0	-	0	0	0.0	0.0	0		0.0	0	-	-	0	-	0	-		
	南洋材	0	0	-	0	0	-	-	0		0	0	-	-	0	-	0	-		
	その他	0	0	-	0	0	-	-	0		0	0	-	-	0	-	0	-		
	計	0	0	-	0	0	0.0	0.0	0		0.0	0	0	0.0	0	200	0.0	25.9	0	0.0
釧路	北洋材	0	0	-	0	0	-	-	0	小樽	北洋材	0	0	-	0	0	-	-	0	-
	米材	0	0	-	0	0	-	-	0		0	-	-	-	0	-	0	-		
	南洋材	0	0	-	0	0	-	-	0		0	-	-	-	0	-	0	-		
	その他	0	0	-	0	0	-	-	0		0	-	-	-	0	-	0	-		
	計	0	0	-	0	0	-	-	0		0	0	-	-	0	-	0	-		
留萌	北洋材	0	0	-	0	0	-	-	0	留萌	北洋材	0	0	-	0	0	-	-	0	-
	米材	0	0	-	0	0	-	-	0		0	-	-	-	0	-	0	-		
	南洋材	0	0	-	0	0	-	-	0		0	-	-	-	0	-	0	-		
	その他	0	0	-	0	0	-	-	0		0	-	-	-	0	-	0	-		
	計	0	0	-	0	0	-	-	0		0	0	-	-	0	-	0	-		
十勝	北洋材	0	0	-	0	0	-	-	0	函館	北洋材	0	0	-	0	0	-	-	0	-
	米材	0	0	-	0	0	-	-	0		0	-	-	-	0	-	0	-		
	南洋材	0	0	0.0	0	0	-	0.0	0		0	-	-	-	0	-	0	-		
	その他	0	0	-	0	0	-	-	0		0	-	-	-	0	-	0	-		
	計	0	0	0.0	0	0	-	0.0	0		0	0	-	-	0	-	0	-		
合計	北洋材	0	0	-	0	0	-	-	0	合計	北洋材	0	0	0.0	0	200	0.0	25.9	0	0.0
	米材	0	0	-	0	0	0.0	0.0	0		0	-	-	-	0	-	0	-		
	南洋材	0	0	0.0	0	0	-	0.0	0		0	-	-	-	0	-	0	-		
	その他	0	0	-	0	0	-	-	0		0	-	-	-	0	-	0	-		
	計	0	0	0.0	0	0	0.0	0.0	0		0.0	0	0.0	0	200	0.0	25.9	0	0.0	



北海道木材輸入懇話会資料より