

木 材 需 給 情 報

☆☆☆ 令和5年1月分確報 ☆☆☆

- | | | |
|---|------------------------------------------------------------------|---|
| 1 | 製材工場動態調査 | 1 |
| | ・製材出荷量は前年同月を下回った(エゾマツ・トドマツ91.9%、カラマツ95.6%、広葉樹86.3%) | |
| 2 | 木材チップ工場動態調査 | 3 |
| | ・カラマツと広葉樹の製品出荷量は、前年同月を下回った。(カラマツ以外の針葉樹144.1%、カラマツ82.7%、広葉樹91.5%) | |
| 3 | 合単板工場動態調査 | 4 |
| | ・普通合板の出荷量は前年同月を下回った。 | |
| 4 | 新設住宅着工戸数(国土交通省「住宅着工統計」令和5年1月) | 5 |
| | ・新設住宅着工戸数の前年同月比は、木造で80.9%、非木造で114.4%、全戸数で92.6%だった。 | |
| 5 | 主な木材・木製品の輸出入実績(財務省「貿易統計」令和5年1月) | 6 |
| | ・原木、チップの輸入量が前年同月を上回った。 | |

北海道水産林務部林務局 林業木材課 林業金融係

〒060-8588 北海道札幌市中央区北3条西6丁目

TEL 011-206-6578 (内線28-573)

FAX 011-232-1294

E-mail suirin.rinmoku11f@pref.hokkaido.lg.jp

林業木材課データ

検索

1 製材工場動態調査

・製材出荷量は前年同月を下回った

(エゾマツ・トドマツ91.9%、カラマツ95.6%、広葉樹86.3%)

(単位:m3、%)

		原木消費量	原木在荷量	うち輸入	製材生産量	製材出荷量	建築材	集成材原板	梱包・仕組板	パレット	床板原板	家具・建具材	魚箱	その他	うち移出	製材在荷量	維持月数	
																	原木	製材
合計	R5.1	108,651	355,503	5,931	50,312	49,137	11,804	5,584	19,543	7,803	513	614	291	2,985	32,771	75,495	3.3	1.5
	R4.4からの累計	1,325,904	-	-	617,287	603,242	173,854	63,162	220,467	93,952	4,889	7,093	4,414	35,412	369,793	-	-	-
	前年同月比	99.0	117.1	41.8	97.7	93.4	89.2	113.0	90.9	87.0	141.7	114.1	83.1	109.3	92.9	137.1	-	-
	前年同月累計比	95.0	-	-	95.3	91.2	85.9	115.2	90.7	88.1	140.3	103.6	93.7	90.1	91.3	-	-	-
針葉樹	R5.1	104,010	338,177		48,382	47,186	11,588	5,452	*	*	*	*	*	2,298	32,389	65,254	3.3	1.4
	R4.4からの累計	1,276,310	-		595,171	580,896	170,717	61,816	*	*	*	*	*	28,266	365,346	-	-	-
	前年同月比	98.4	119.7		97.5	93.7	89.9	113.7	*	*	*	*	*	125.1	93.0	145.4	-	-
	前年同月累計比	94.6	-		95.1	91.3	85.6	116.1	*	*	*	*	*	95.4	91.1	-	-	-
うち エゾマツ ・ トドマツ	R5.1	50,534	166,152		22,981	21,571	10,168	1,657	5,702	1,850	*	*	284	1,709	10,932	48,140	3.3	2.2
	R4.4からの累計	653,697	-		303,158	292,661	150,984	17,622	71,554	25,006	*	*	4,069	22,175	131,220	-	-	-
	前年同月比	99.0	123.2		97.9	91.9	89.7	102.5	87.0	88.6	*	*	126.2	106.9	92.1	141.1	-	-
	前年同月累計比	99.6	-		101.1	94.1	85.2	125.0	105.5	103.1	*	*	90.4	96.5	100.4	-	-	-
うち カラマツ	R5.1	48,455	153,160		22,991	24,031	482	3,717	13,389	5,801	*	*	*	585	20,238	9,638	3.2	0.4
	R4.4からの累計	571,331	-		267,882	268,003	7,453	42,470	144,419	67,501	*	*	*	5,286	220,837	-	-	-
	前年同月比	95.5	114.9		94.5	95.6	113.4	121.9	92.0	86.1	*	*	*	258.8	93.5	128.3	-	-
	前年同月累計比	88.8	-		88.4	88.4	87.6	113.4	84.5	84.3	*	*	*	89.7	86.5	-	-	-
広葉樹	R5.1	4,641	17,326		1,930	1,951	216	132	*	*	*	*	*	687	382	10,241	3.7	5.2
	R4.4からの累計	49,594	-		22,116	22,346	3,137	1,346	*	*	*	*	*	7,146	4,447	-	-	-
	前年同月比	114.5	82.1		103.7	86.3	62.1	89.8	*	*	*	*	*	76.8	84.3	100.5	-	-
	前年同月累計比	104.9	-		101.7	89.7	102.7	83.1	*	*	*	*	*	73.8	103.7	-	-	-

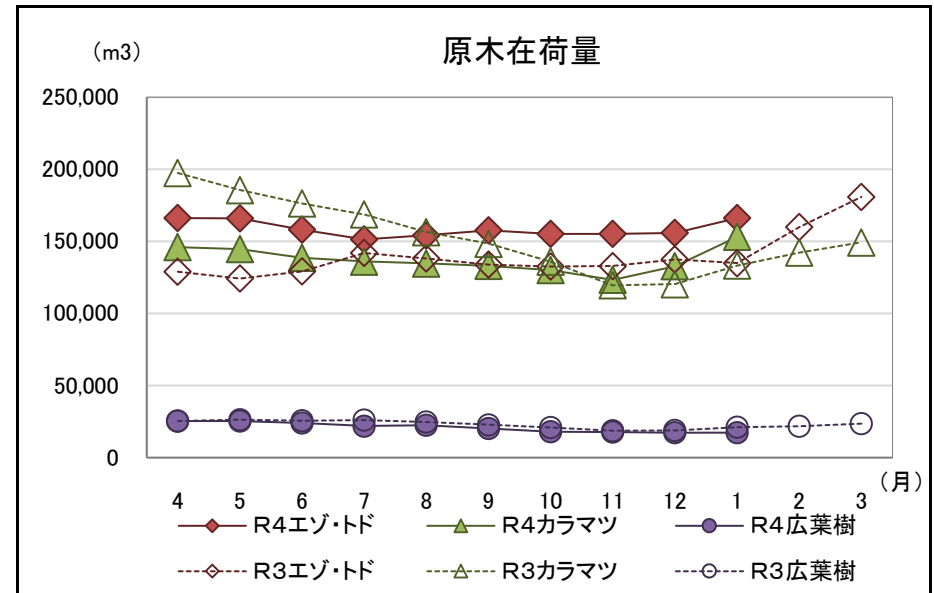
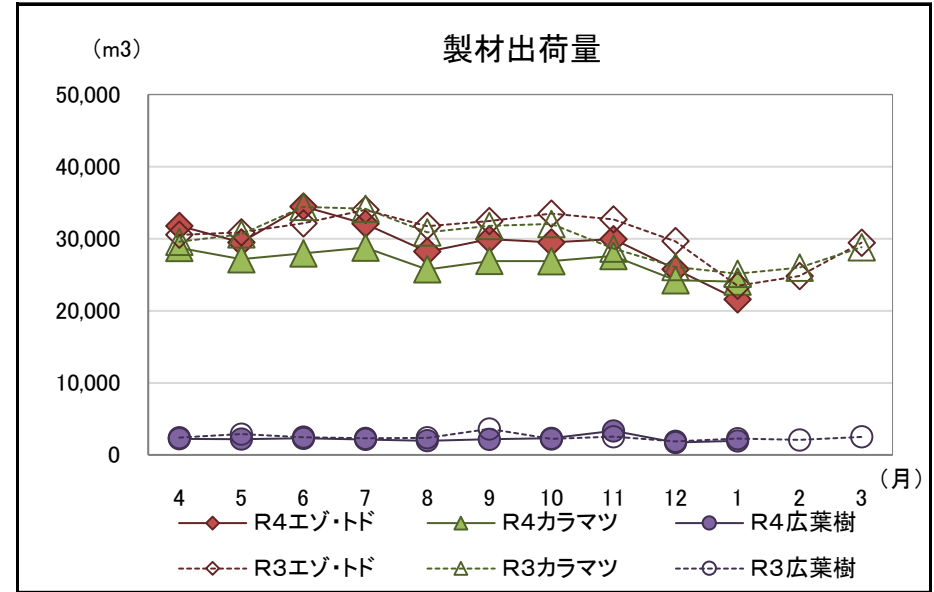
注「*」の箇所は個人又は法人その他の団体に関する秘密を保護するため、統計数値を公表しない。

北海道水産林務部林業木材課「製材・木材チップ工場動態調査」より

【参考(地域別数量)】

(単位:m3)

	原木消費量	原木在荷量	製材生産量	製材出荷量	うち移出	製材在荷量	維持月数		
							原木	製材	
エンマシ マシ	渡島	4,622	7,371	2,252	1,332	578	11,439	1.6	8.6
	檜山	967	3,006	429	386	232	241	3.1	0.6
	胆振	5,842	10,080	2,699	2,920	1,293	4,371	1.7	1.5
	日高	2,438	4,967	1,060	1,105	596	621	2.0	0.6
	後志・石狩・空知	1,013	1,849	515	454	288	1,797	1.8	4.0
	上川・留萌・宗谷	10,525	39,252	4,940	4,781	2,455	8,702	3.7	1.8
	オホーツク	14,875	50,528	6,878	6,219	3,125	11,891	3.4	1.9
	根室	160	2,331	84	46	0	567	14.6	12.3
	釧路	3,007	16,972	1,030	892	0	3,848	5.6	4.3
	十勝	7,085	29,796	3,094	3,436	2,365	4,663	4.2	1.4
	合計	50,534	166,152	22,981	21,571	10,932	48,140	3.3	2.2
カラマツ	渡島・檜山	72	2,828	31	31	22	6	39.3	0.2
	胆振・日高	3,185	12,685	1,263	1,072	1,044	896	4.0	0.8
	後志・石狩・空知	1,427	2,878	599	578	459	417	2.0	0.7
	上川・留萌・宗谷	7,453	19,621	3,688	3,855	3,390	371	2.6	0.1
	オホーツク	11,027	37,262	5,552	6,105	5,383	2,081	3.4	0.3
	根室・釧路	3,711	20,441	1,708	1,678	1,440	735	5.5	0.4
	十勝	21,580	57,445	10,150	10,712	8,500	5,132	2.7	0.5
合計	48,455	153,160	22,991	24,031	20,238	9,638	3.2	0.4	
広葉樹	渡島・檜山	477	1,398	200	194	43	1,007	2.9	5.2
	後志・胆振・日高・石狩・空知	154	728	67	98	30	75	4.7	0.8
	上川・留萌・宗谷	3,258	11,587	1,339	1,428	186	8,445	3.6	5.9
	オホーツク・根室・釧路・十勝	752	3,613	324	231	123	714	4.8	3.1
	合計	4,641	17,326	1,930	1,951	382	10,241	3.7	5.2



北海道水産林務部林業木材課「製材・木材チップ工場動態調査」より

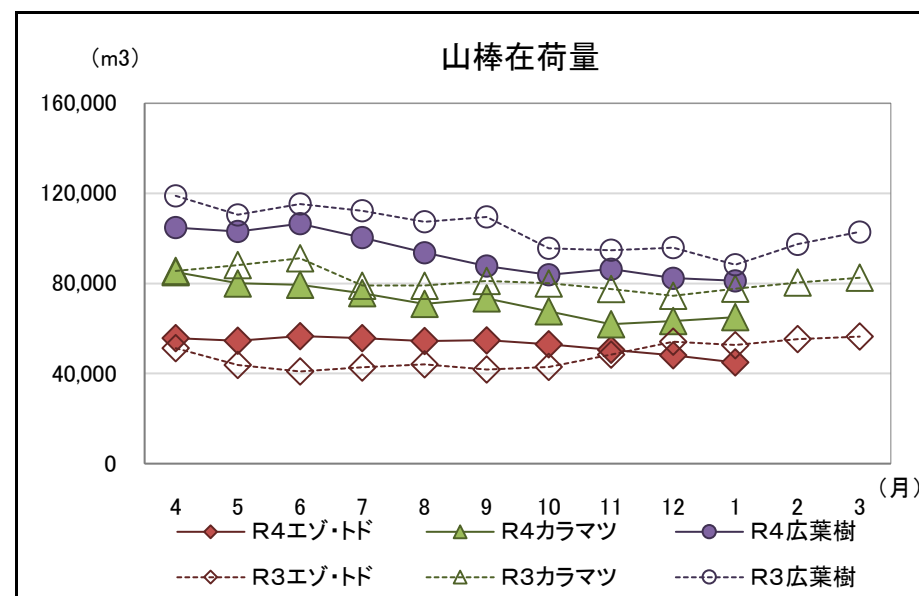
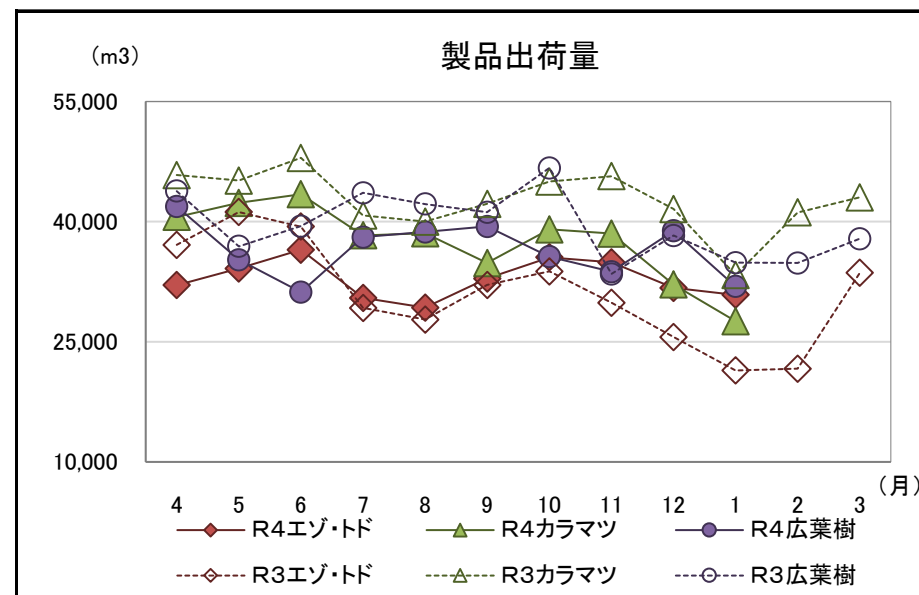
2 木材チップ工場動態調査

・カラマツと広葉樹の製品出荷量は、前年同月を下回った。

(カラマツ以外の針葉樹144.1%、カラマツ82.7%、広葉樹91.5%)

(単位:m3、%)

		原料消費量		山棒在荷量	製品生産量	製品出荷量	製品在荷量	原料維持月数
			うち山棒					
合計 (針葉樹 + 広葉樹)	R5.1	90,016	54,067	191,194	90,334	90,348	1,562	3.5
	R4.4からの累計	1,062,826	594,201	-	1,067,952	1,068,481	-	-
	前年同月比	99.6	97.9	87.5	98.8	100.8	173.5	-
	前年同月累計比	93.1	91.8	-	93.1	93.3	-	-
針葉樹	R5.1	58,985	24,513	110,000	58,417	58,431	1,527	4.5
	R4.4からの累計	707,126	256,847	-	703,262	703,788	-	-
	前年同月比	104.1	119.0	84.4	103.7	106.7	187.0	-
	前年同月累計比	94.1	93.3	-	94.3	94.5	-	-
うち カラマツ 以外の 針葉樹	R5.1	31,066	14,089	44,915	30,837	30,859	1,385	3.2
	R4.4からの累計	328,991	109,533	-	328,023	328,443	-	-
	前年同月比	134.5	190.0	85.4	134.1	144.1	199.1	-
	前年同月累計比	102.4	92.5	-	102.8	103.5	-	-
うち カラマツ	R5.1	27,919	10,424	65,085	27,580	27,572	142	6.2
	R4.4からの累計	378,135	147,314	-	375,239	375,345	-	-
	前年同月比	83.1	79.1	83.8	82.7	82.7	117.4	-
	前年同月累計比	87.9	93.8	-	87.9	87.8	-	-
広葉樹	R5.1	31,031	29,554	81,194	31,917	31,917	35	2.7
	R4.4からの累計	355,700	337,354	-	364,690	364,693	-	-
	前年同月比	92.2	85.4	92.0	90.9	91.5	41.7	-
	前年同月累計比	91.2	90.7	-	91.0	91.1	-	-



北海道水産林務部林業木材課「製材・木材チップ工場動態調査」より

3 合単板工場動態調査

・普通合板の出荷量は前年同月を下回った。

(原木消費量・原木在荷量)

(単位:m3、%)

		合計	輸入材	道産材
原木消費量	R5.1	24,779	1,876	22,903
	R4.4からの累計	285,681	19,167	266,514
	前年同月比	90.7	159.5	87.6
	前年同月累計比	96.3	125.5	94.7
原木在荷量	R5.1	59,710	3,030	56,680
	前年同月比	265.0	93.9	293.6
	原木維持月数	2.4	1.6	2.5

(普通合板)

(単位:4mm換算で千m2、%)

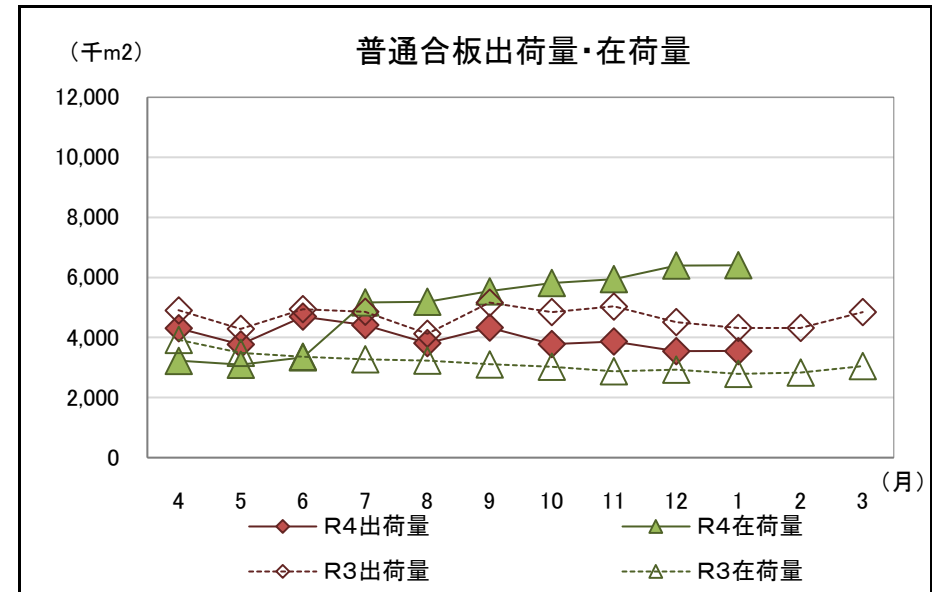
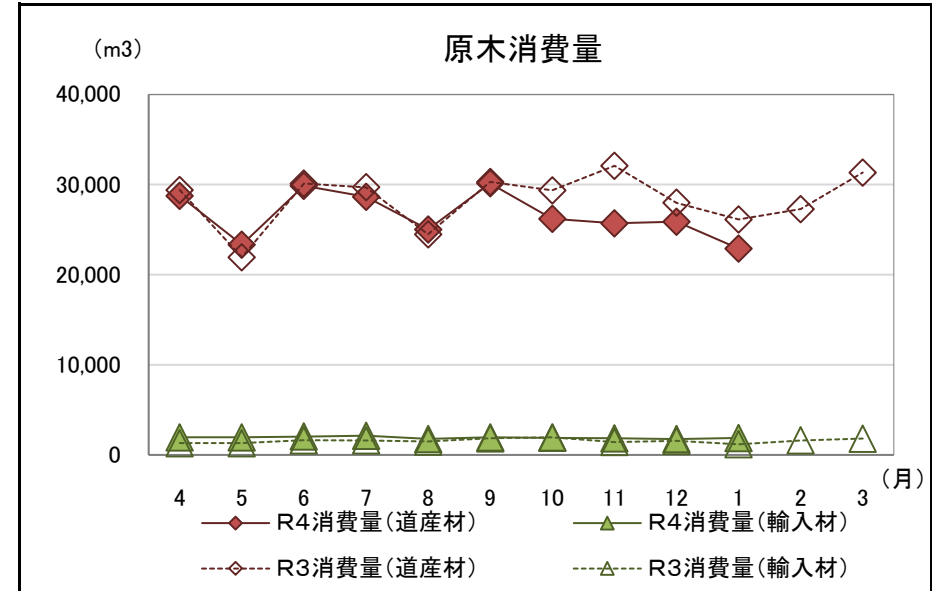
	普通合板生産量	普通合板出荷量				普通合板在荷量
		合計	道内	移出	輸出	
R5.1	3,519	3,549	698	2,851	0	6,404
R4.4からの累計	43,613	40,065	9,855	30,210	0	-
前年同月比	84.2	82.2	64.6	88.0	-	229.6
前年同月累計比	95.4	85.3	80.9	86.8	-	* 1.8

*は維持月数

(単板・特殊合板生産量)

(単位:単板1mm・合板4mm換算、千m2、%)

	単板合計	普通単板	特殊単板	特殊合板
R5.1	7,272	7,106	166	177
R4.4からの累計	84,221	82,501	1,720	1,967
前年同月比	83.2	83.0	94.9	110.6
前年同月累計比	91.6	91.5	95.1	107.7



北海道水産林務部林業木材課「合単板工場動態調査」より

4 新設住宅着工戸数

・新設住宅着工戸数の前年同月比は、木造で80.9%、非木造で114.4%、全戸数で92.6%だった。

【北海道】

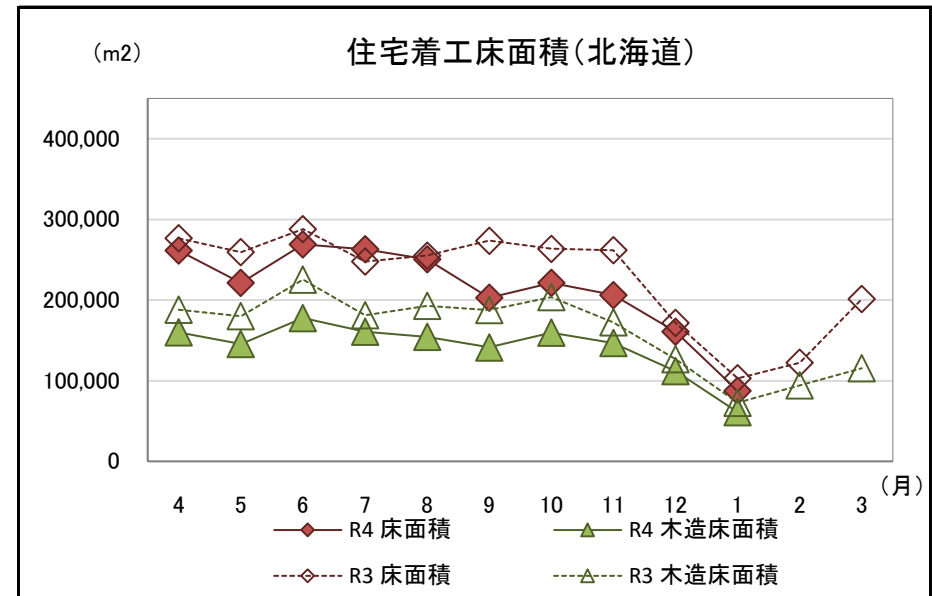
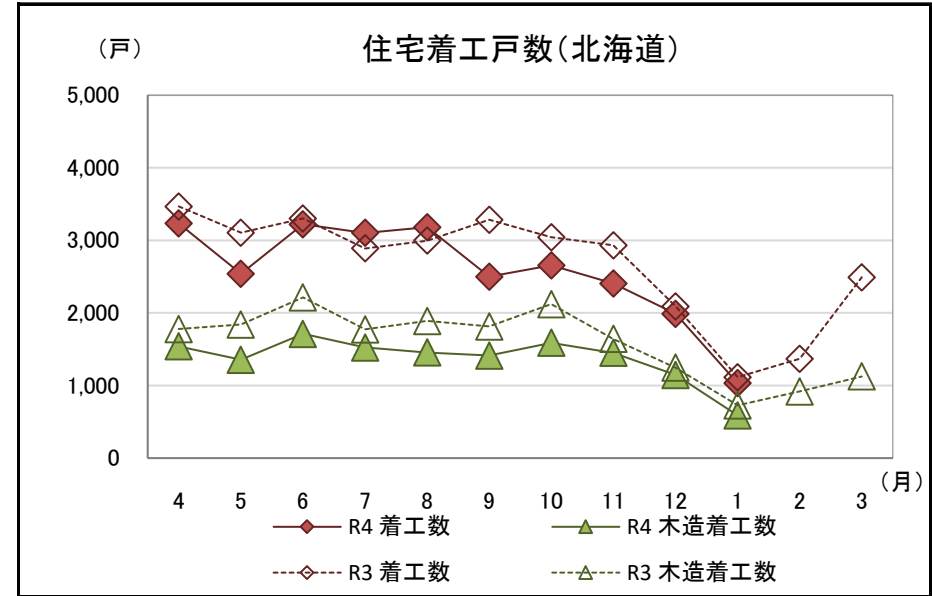
(単位:戸、千m²、%)

区分		合計					木造					非木造
		計	持家	貸家	給与住宅	分譲住宅	計	持家	貸家	給与住宅	分譲住宅	
R5.1	戸数	1,033	405	422	16	190	589	371	99	1	118	444
	床面積	88	47	22	1	18	61	43	6	0	13	26
R4.4	戸数	25,861	8,444	12,452	411	4,554	13,780	7,960	3,160	219	2,441	12,081
からの累計	床面積	2,144	1,015	666	26	437	1,419	954	189	14	262	725
前年	戸数	92.6%	103.8%	106.8%	114.3%	59.9%	80.9%	103.6%	54.7%	20.0%	64.1%	114.4%
同月比	床面積	85.1%	103.8%	90.2%	49.7%	55.8%	83.9%	103.1%	50.4%	23.5%	63.6%	87.9%
前年同月	戸数	91.6%	81.0%	97.9%	74.6%	100.2%	80.8%	80.7%	73.4%	74.0%	94.5%	108.1%
累計比	床面積	89.3%	80.6%	100.1%	97.9%	97.2%	82.0%	80.2%	75.6%	96.4%	94.8%	108.2%

(参考:全国)

(単位:戸、千m²、%)

区分		合計					木造					非木造
		計	持家	貸家	給与住宅	分譲住宅	計	持家	貸家	給与住宅	分譲住宅	
R5.1	戸数	63,604	16,627	24,041	238	22,698	32,509	14,487	7,599	91	10,332	31,095
	床面積	5,075	1,898	1,131	22	2,025	3,028	1,632	337	11	1,047	2,048
R4.4	戸数	722,396	212,190	289,944	4,845	215,417	401,954	185,487	96,356	1,683	118,428	320,442
からの累計	床面積	57,859	24,607	13,597	351	19,304	37,828	21,223	4,367	150	12,088	20,031
前年	戸数	106.6%	91.7%	104.2%	73.7%	125.0%	96.4%	91.7%	108.0%	79.1%	95.9%	119.7%
同月比	床面積	102.2%	90.0%	93.0%	94.7%	125.0%	93.7%	90.1%	109.7%	120.6%	94.8%	118.0%
前年同月	戸数	99.6%	87.8%	105.5%	102.0%	105.7%	93.9%	87.5%	100.0%	94.4%	100.3%	107.9%
累計比	床面積	96.6%	86.6%	105.8%	113.6%	105.2%	91.7%	86.2%	100.4%	110.3%	99.6%	107.2%



国土交通省「住宅着工統計」より

5 主な木材・木製品の輸出入実績

(1) 輸入状況

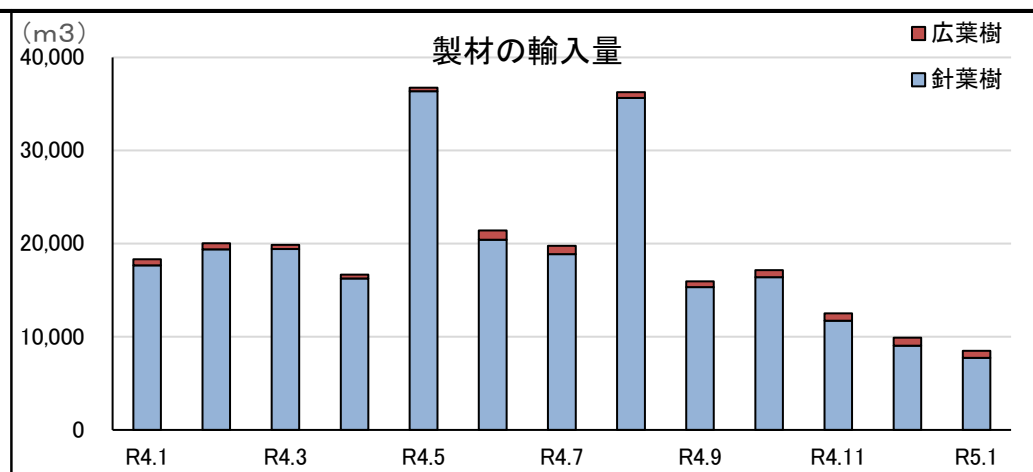
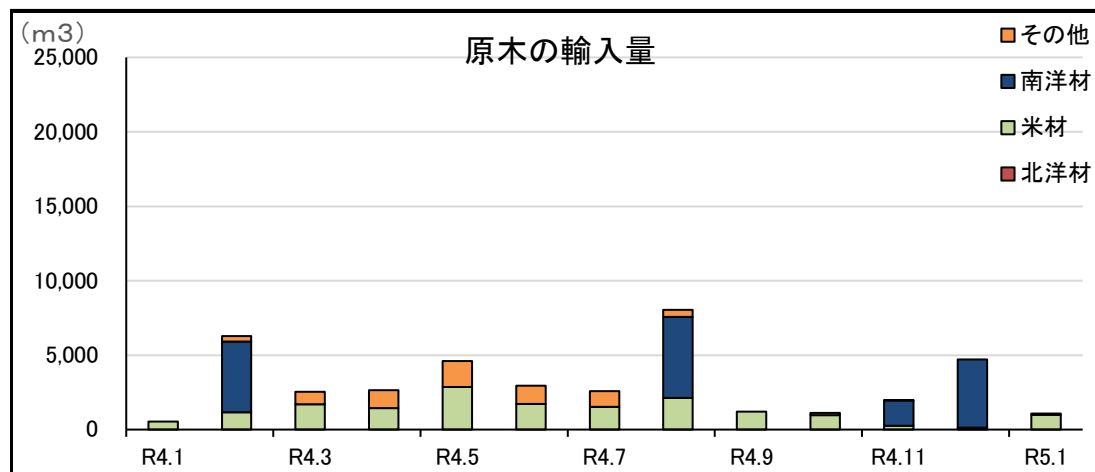
・原木、チップの輸入量が前年同月を上回った。

区分	原木※ ¹ (m3)			製材(m3)			合板(m3)	単板(千m2)	構造用集成材(m3)	木質ボード(t)	チップ(t)			その他木製品(t)
	計	針葉樹	広葉樹	計	針葉樹※ ²	広葉樹					計	針葉樹	広葉樹	
R5.1	1,079	95	984	8,484	7,731	753	6,245	876	3,780	717	55,401	6,795	48,606	23,075
R4.4からの累計	30,909	531	30,378	194,838	187,772	7,066	92,969	6,731	84,897	19,463	442,020	88,390	353,630	199,950
前年同月比(%)	203.6	-	185.7	46.2	43.7	112.2	58.5	195.2	-	24.8	229.1	226,500.0	201.1	89.3
前年同月累計比(%)	175.5	108.6	177.5	102.0	101.8	107.1	94.1	102.3	136.0	85.0	91.1	227.2	79.2	111.4

(2) 輸出状況

区分	原木※ ¹ (m3)			製材(m3)			合板(m3)	単板(m2)	木質ボード(t)	チップ(t)	その他木製品(t)
	計	針葉樹	広葉樹	計	針葉樹※ ²	広葉樹					
R5.1	3,562	3,562	0	96	0	96	0	0	0	0	0
R4.4からの累計	38,262	38,198	64	1,095	100	995	62	203,629	183	0	15
前年同月比(%)	148.1	148.1	-	112.9	-	112.9	-	-	0.0	-	-
前年同月累計比(%)	81.6	81.5	426.7	77.8	96.2	76.3	131.9	3,577.5	60.1	-	566.2

※1 割材・そま角を含む
 ※2 鉄道用又は軌道用のまくら木を含む



財務省「貿易統計」より

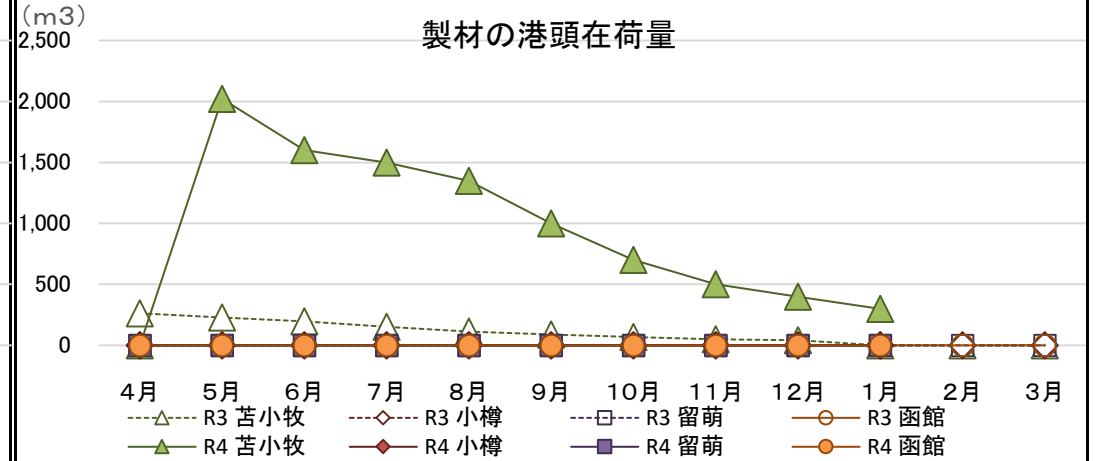
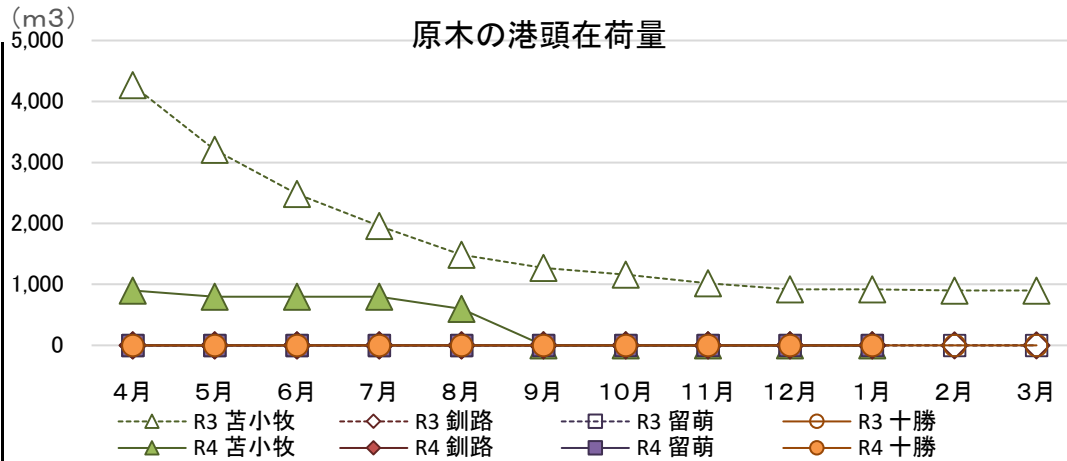
(3)参考資料(道内港湾入荷量・出荷量・在荷量)(コンテナ取扱貨物を除く)

【原木】

(単位:m3、%) 【製材】

(単位:m3、%)

区分	入荷量			出荷量				月末港頭在荷量		区分	入荷量			出荷量				月末港頭在荷量		
	R5.1	R4.4からの累計	前年同月累計比	R5.1	R4.4からの累計	前年同月比	前年同月累計比	R5.1	前年同月比		R5.1	R4.4からの累計	前年同月累計比	R5.1	R4.4からの累計	前年同月比	前年同月累計比	R5.1	前年同月比	
苫小牧	北洋材	0	0	-	0	0	-	-	0	-	北洋材	0	2,122	-	100	1,822	-	-	300	-
	米材	0	0	-	0	900	-	20.1	0	0.0	米材	0	0	-	0	0	0.0	0.0	0	-
	南洋材	0	0	-	0	0	-	-	0	-	南洋材	0	0	-	0	0	-	-	0	-
	その他	0	0	-	0	0	-	-	0	-	その他	0	0	-	0	0	-	-	0	-
	計	0	0	-	0	900	-	20.1	0	0.0	計	0	2,122	-	100	1,822	238.1	473.3	300	-
釧路	北洋材	0	0	-	0	0	-	-	0	-	北洋材	0	0	-	0	0	-	-	0	-
	米材	0	0	-	0	0	-	-	0	-	米材	0	0	-	0	0	-	-	0	-
	南洋材	0	0	-	0	0	-	-	0	-	南洋材	0	0	-	0	0	-	-	0	-
	その他	0	0	-	0	0	-	-	0	-	その他	0	0	-	0	0	-	-	0	-
	計	0	0	-	0	0	-	-	0	-	計	0	0	-	0	0	-	-	0	-
留萌	北洋材	0	0	-	0	0	-	-	0	-	北洋材	0	0	0.0	0	0	-	0.0	0	-
	米材	0	0	-	0	0	-	-	0	-	米材	0	0	-	0	0	-	-	0	-
	南洋材	0	0	-	0	0	-	-	0	-	南洋材	0	0	-	0	0	-	-	0	-
	その他	0	0	-	0	0	-	-	0	-	その他	0	0	-	0	0	-	-	0	-
	計	0	0	-	0	0	-	-	0	-	計	0	0	0.0	0	0	-	0.0	0	-
十勝	北洋材	0	0	-	0	0	-	-	0	-	北洋材	0	0	-	0	0	-	-	0	-
	米材	0	0	-	0	0	-	-	0	-	米材	0	0	-	0	0	-	-	0	-
	南洋材	0	15,618	134.2	0	15,618	0.0	263.0	0	-	南洋材	0	0	-	0	0	-	-	0	-
	その他	0	0	-	0	0	-	-	0	-	その他	0	0	-	0	0	-	-	0	-
	計	0	15,618	134.2	0	15,618	0.0	263.0	0	-	計	0	0	-	0	0	-	-	0	-
合計	北洋材	0	0	-	0	0	-	-	0	-	北洋材	0	2,122	223.2	100	1,822	-	191.7	300	-
	米材	0	0	-	0	900	-	20.1	0	0.0	米材	0	0	-	0	0	0.0	0.0	0	-
	南洋材	0	15,618	134.2	0	15,618	0.0	263.0	0	-	南洋材	0	0	-	0	0	-	-	0	-
	その他	0	0	-	0	0	-	-	0	-	その他	0	0	-	0	0	-	-	0	-
	計	0	15,618	134.2	0	16,518	0.0	158.6	0	0.0	計	0	2,122	223.2	100	1,822	238.1	136.4	300	-



北海道木材輸入懇話会資料より