

木 材 需 給 情 報

☆☆☆ 令和3年8月分確報 ☆☆☆

- 1 製材工場動態調査 1
・広葉樹の製材出荷量は、前年同月を下回った。(エゾマツ・トドマツ140.7%、カラマツ137.2%、広葉樹86.9%)
- 2 木材チップ工場動態調査 3
・カラマツの製品出荷量は、前年同月を下回った。(カラマツ以外の針葉樹122.2%、カラマツ98.7%、広葉樹117.0%)
- 3 合単板工場動態調査 4
・普通合板の出荷量は前年同月を上回った。
- 4 新設住宅着工戸数(国土交通省「住宅着工統計」令和3年8月) 5
・新設住宅着工戸数の前年同月比は、木造で102.3%、非木造で57.9%、全戸数で79.8%だった。
- 5 主な木材・木製品の輸出入実績(財務省「貿易統計」令和3年8月) 6
・製材、チップの輸入量が前年同月を上回った。

北海道水産林務部林務局 林業木材課 林業金融係

〒060-8588 北海道札幌市中央区北3条西6丁目

TEL 011-206-6578 (内線28-573)

FAX 011-232-1294

E-mail suirin.rinmoku11f@pref.hokkaido.lg.jp

林業木材課データ

検索

1 製材工場動態調査

・広葉樹の製材出荷量は、前年同月を下回った。

(エゾマツ・トドマツ140.7%、カラマツ137.2%、広葉樹86.9%)

(単位:m3、%)

		原木消費量	原木在荷量	うち輸入	製材生産量	製材出荷量	製材									製材在荷量	維持月数	
							建築材	集成材 原板	梱包・ 仕組板	パレット	床板原板	家具・ 建具材	魚箱	その他	うち移出		原木	製材
合計	R3.8	139,914	332,702	15,411	65,074	67,600	21,650	5,116	23,472	11,039	307	574	645	4,797	39,763	55,703	2.4	0.8
	R3.4からの累計	712,617	-	-	330,878	343,217	109,180	28,466	122,945	54,538	1,743	3,483	1,913	20,949	205,083	-	-	-
	前年同月比	133.0	70.1	80.6	133.9	136.1	126.1	135.3	140.9	162.9	66.7	252.9	142.1	116.0	139.5	85.6	-	-
	前年同月累計比	124.7	-	-	124.4	129.9	126.0	124.9	137.1	136.8	83.7	140.2	105.1	111.0	137.2	-	-	-
針葉樹	R3.8	135,461	308,108		63,108	65,234	21,347	4,962	*	*	*	*	*	3,792	39,366	43,881	2.3	0.7
	R3.4からの累計	688,758	-		319,994	330,808	107,598	27,648	*	*	*	*	*	16,286	202,882	-	-	-
	前年同月比	134.2	68.4		135.5	139.0	126.6	136.4	*	*	*	*	*	150.2	140.1	81.9	-	-
	前年同月累計比	126.0	-		126.1	131.9	126.6	125.5	*	*	*	*	*	132.6	137.4	-	-	-
うち エゾマツ ・ トドマツ	R3.8	65,378	138,098		29,956	31,745	18,666	1,326	6,195	2,370	*	*	644	2,541	12,130	33,747	2.1	1.1
	R3.4からの累計	322,304	-		147,659	159,290	95,683	5,886	31,800	11,937	*	*	1,876	12,059	62,375	-	-	-
	前年同月比	135.3	78.5		132.2	140.7	126.9	177.7	167.3	207.9	*	*	144.4	142.5	144.4	81.2	-	-
	前年同月累計比	121.9	-		119.1	132.5	127.4	96.4	149.6	175.0	*	*	105.6	133.9	144.2	-	-	-
うち カラマツ	R3.8	65,248	156,475		30,943	30,870	908	3,515	16,860	8,358	*	*	*	1,178	25,703	7,516	2.4	0.2
	R3.4からの累計	341,035	-		160,308	159,626	4,517	20,888	88,881	41,381	*	*	*	3,817	132,865	-	-	-
	前年同月比	135.0	60.0		141.4	137.2	92.2	133.0	134.0	151.9	*	*	*	162.9	139.0	86.5	-	-
	前年同月累計比	132.1	-		135.5	132.7	125.0	140.2	133.9	129.3	*	*	*	123.4	136.5	-	-	-
広葉樹	R3.8	4,453	24,594		1,966	2,366	303	154	*	*	*	*	*	1,005	397	11,822	5.5	5.0
	R3.4からの累計	23,859	-		10,884	12,409	1,582	818	*	*	*	*	*	4,663	2,201	-	-	-
	前年同月比	105.1	103.4		98.0	86.9	95.0	107.7	*	*	*	*	*	62.3	100.5	103.3	-	-
	前年同月累計比	96.6	-		89.6	92.5	97.2	107.3	*	*	*	*	*	70.7	117.6	-	-	-

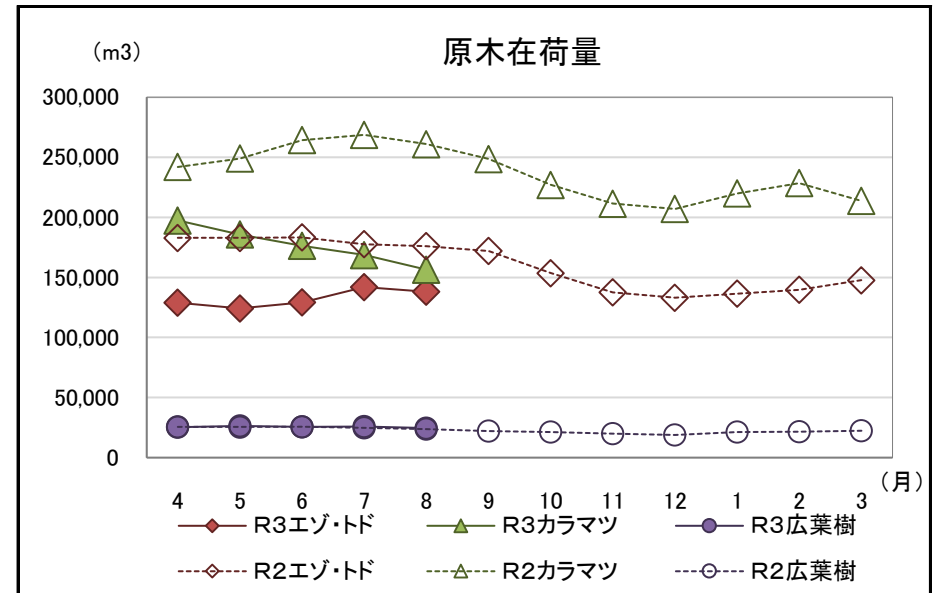
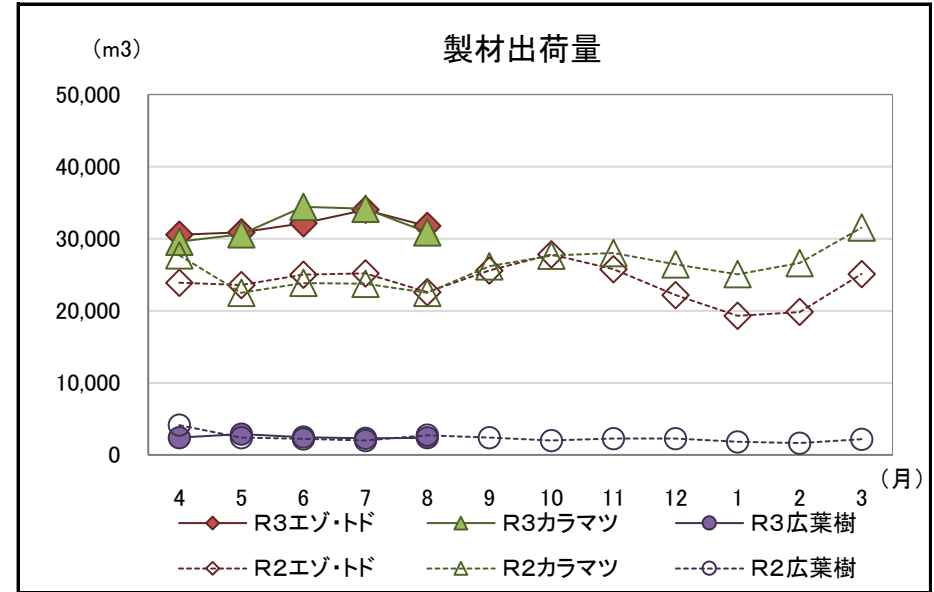
注「*」の箇所は個人又は法人その他の団体に関する秘密を保護するため、統計数値を公表しない。

北海道水産林務部林業木材課「製材・木材チップ工場動態調査」より

【参考(地域別数量)】

(単位:m3)

	原木消費量	原木在荷量	製材生産量	製材出荷量	うち移出	製材在荷量	維持月数		
							原木	製材	
エンマシ マシ	渡島	5,553	6,796	2,513	3,265	794	4,165	1.2	1.3
	檜山	1,701	3,800	787	742	451	51	2.2	0.1
	胆振	8,272	19,378	3,737	3,730	1,548	2,752	2.3	0.7
	日高	1,912	4,922	912	973	762	185	2.6	0.2
	後志・石狩・空知	2,077	2,150	1,032	1,055	394	926	1.0	0.9
	上川・留萌・宗谷	14,030	33,918	6,379	6,748	2,500	7,580	2.4	1.1
	オホーツク	16,630	39,507	7,986	8,085	3,447	9,179	2.4	1.1
	根室	415	2,086	213	261	0	629	5.0	2.4
	釧路	6,182	8,649	2,763	3,223	0	3,439	1.4	1.1
	十勝	8,606	16,892	3,634	3,663	2,234	4,841	2.0	1.3
	合計	65,378	138,098	29,956	31,745	12,130	33,747	2.1	1.1
カラマツ	渡島・檜山	126	3,460	66	74	48	23	27.5	0.3
	胆振・日高	5,438	17,326	2,338	2,361	1,647	508	3.2	0.2
	後志・石狩・空知	1,591	4,200	808	795	317	244	2.6	0.3
	上川・留萌・宗谷	10,403	15,034	5,157	5,000	4,311	589	1.4	0.1
	オホーツク	16,878	46,726	8,422	8,353	7,187	2,625	2.8	0.3
	根室・釧路	4,006	32,818	1,813	1,768	1,388	680	8.2	0.4
	十勝	26,806	36,911	12,339	12,519	10,805	2,847	1.4	0.2
	合計	65,248	156,475	30,943	30,870	25,703	7,516	2.4	0.2
広葉樹	渡島・檜山	446	1,483	192	162	26	1,290	3.3	8.0
	後志・胆振・日高・石狩・空知	158	1,238	71	71	0	66	7.8	0.9
	上川・留萌・宗谷	3,300	14,119	1,470	1,907	207	8,422	4.3	4.4
	オホーツク・根室・釧路・十勝	549	7,754	233	226	164	2,044	14.1	9.0
	合計	4,453	24,594	1,966	2,366	397	11,822	5.5	5.0



北海道水産林務部林業木材課「製材・木材チップ工場動態調査」より

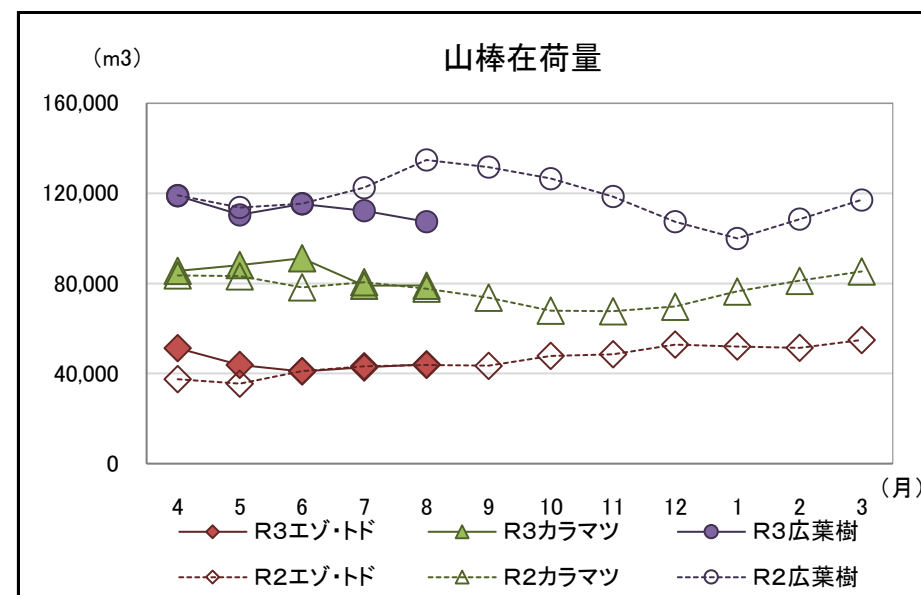
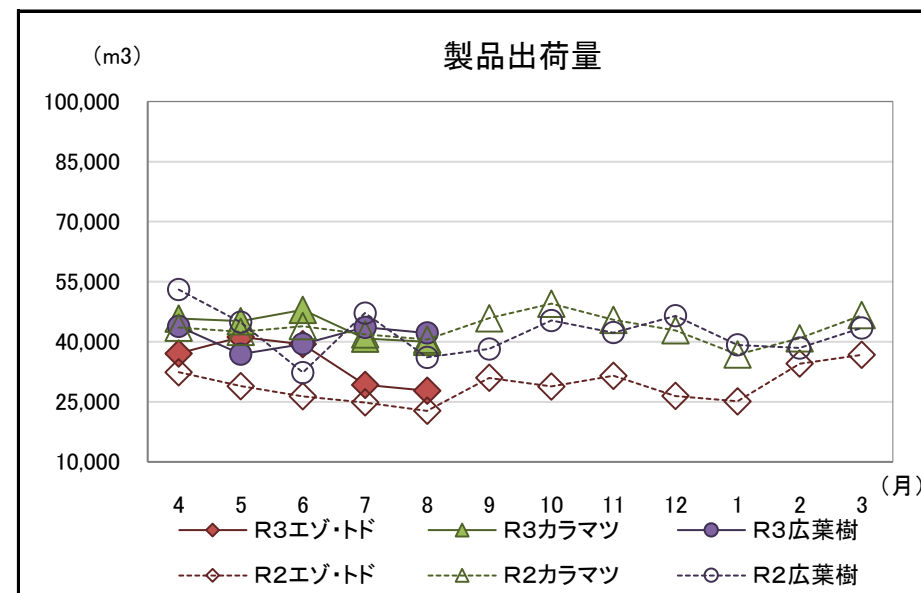
2 木材チップ工場動態調査

・カラマツの製品出荷量は、前年同月を下回った。

(カラマツ以外の針葉樹122. 2%、カラマツ98. 7%、広葉樹117. 0%)

(単位:m3、%)

		原料消費量		山棒在荷量	製品生産量	製品出荷量	製品在荷量	原料維持月数
			うち山棒					
合計 (針葉樹 + 広葉樹)	R3.8	109,431	61,412	230,554	109,941	109,979	710	3.8
	R3.4からの累計	598,611	348,924	-	600,069	600,374	-	-
	前年同月比	111.5	100.9	89.9	110.3	110.7	75.7	-
	前年同月累計比	107.9	99.7	-	106.8	107.0	-	-
針葉樹	R3.8	68,132	22,125	123,175	67,620	67,769	566	5.6
	R3.4からの累計	397,284	158,100	-	393,967	394,383	-	-
	前年同月比	107.7	80.0	101.4	106.5	107.1	74.7	-
	前年同月累計比	114.4	103.9	-	113.2	113.5	-	-
うち カラマツ 以外の 針葉樹	R3.8	27,814	8,524	44,139	27,667	27,770	341	5.2
	R3.4からの累計	176,100	79,389	-	174,685	174,678	-	-
	前年同月比	122.0	121.4	100.7	121.5	122.2	127.7	-
	前年同月累計比	130.3	161.3	-	129.2	129.2	-	-
うち カラマツ	R3.8	40,318	13,601	79,036	39,953	39,999	225	5.8
	R3.4からの累計	221,184	78,711	-	219,282	219,705	-	-
	前年同月比	99.6	65.9	101.7	98.1	98.7	45.8	-
	前年同月累計比	104.2	76.5	-	103.1	103.5	-	-
広葉樹	R3.8	41,299	39,287	107,379	42,321	42,210	144	2.7
	R3.4からの累計	201,327	190,824	-	206,102	205,991	-	-
	前年同月比	118.4	118.2	79.7	117.1	117.0	80.0	-
	前年同月累計比	97.1	96.4	-	96.3	96.5	-	-



北海道水産林務部林業木材課「製材・木材チップ工場動態調査」より

3 合単板工場動態調査

・普通合板の出荷量は前年同月を上回った。

(原木消費量・原木在荷量)

(単位:m3、%)

		合計	輸入材	道産材
原木消費量	R3.8	25,976	1,490	24,486
	R3.4からの累計	142,985	7,324	135,661
	前年同月比	116.7	146.4	115.3
	前年同月累計比	107.8	99.2	108.3
原木在荷量	R3.8	52,116	4,578	47,538
	前年同月比	84.5	73.6	85.7
	原木維持月数	2.0	3.1	1.9

(普通合板)

(単位:4mm換算で千m2、%)

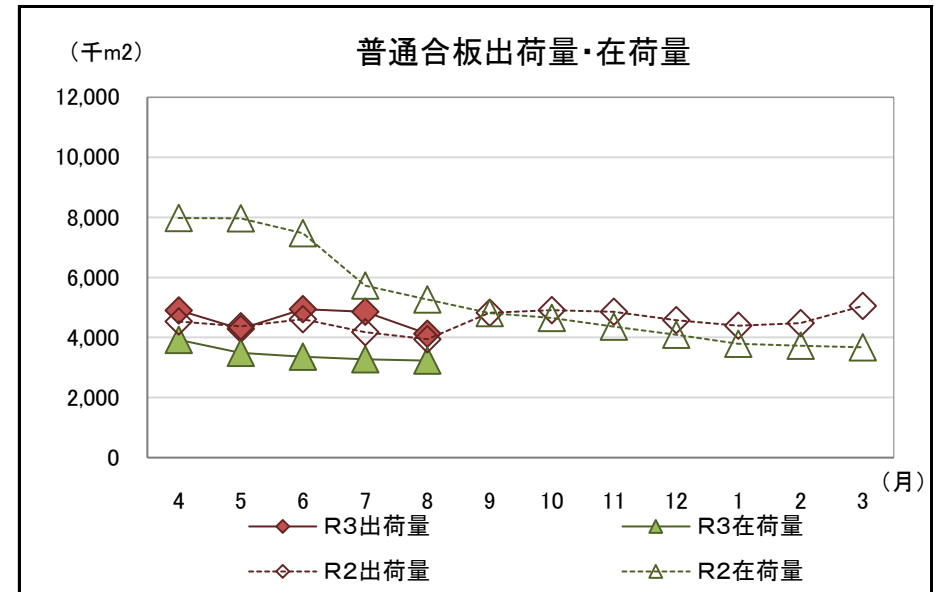
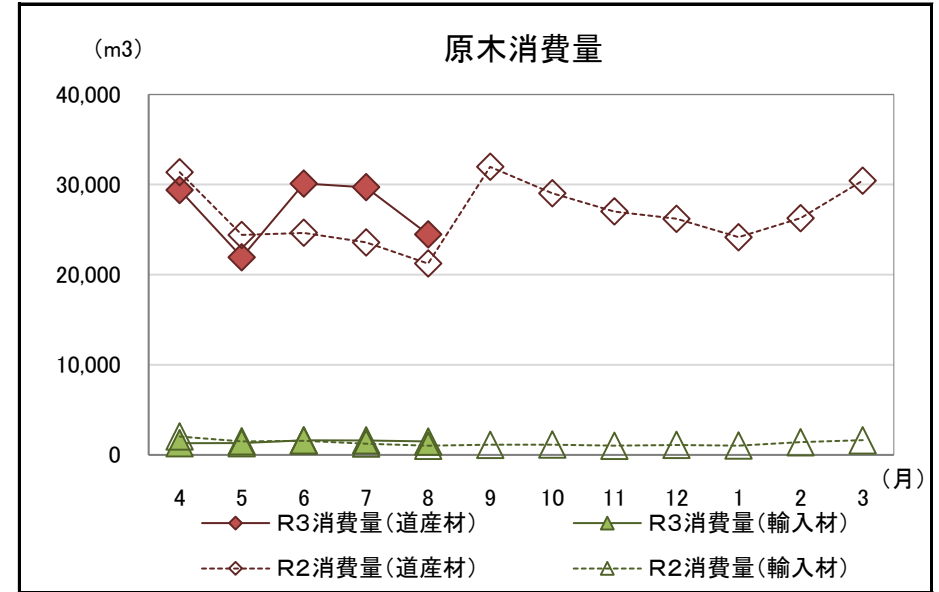
	普通合板生産量	普通合板出荷量				普通合板在荷量
		合計	道内	移出	輸出	
R3.8	4,066	4,124	1,247	2,877	0	3,229
R3.4からの累計	22,380	23,115	6,034	17,081	0	-
前年同月比	116.6	104.6	112.1	101.6	-	61.3
前年同月累計比	105.8	106.9	94.0	112.3	-	* 0.8

*は維持月数

(単板・特殊合板生産量)

(単位:単板1mm・合板4mm換算、千m2、%)

	単板合計	普通単板	特殊単板	特殊合板
R3.8	8,077	7,909	168	184
R3.4からの累計	44,469	43,621	848	953
前年同月比	120.6	120.6	119.1	95.8
前年同月累計比	111.7	111.6	118.4	84.7



北海道水産林務部林業木材課「合単板工場動態調査」より

4 新設住宅着工戸数

・新設住宅着工戸数の前年同月比は、木造で102.3%、非木造で57.9%、全戸数で79.8%だった。

【北海道】

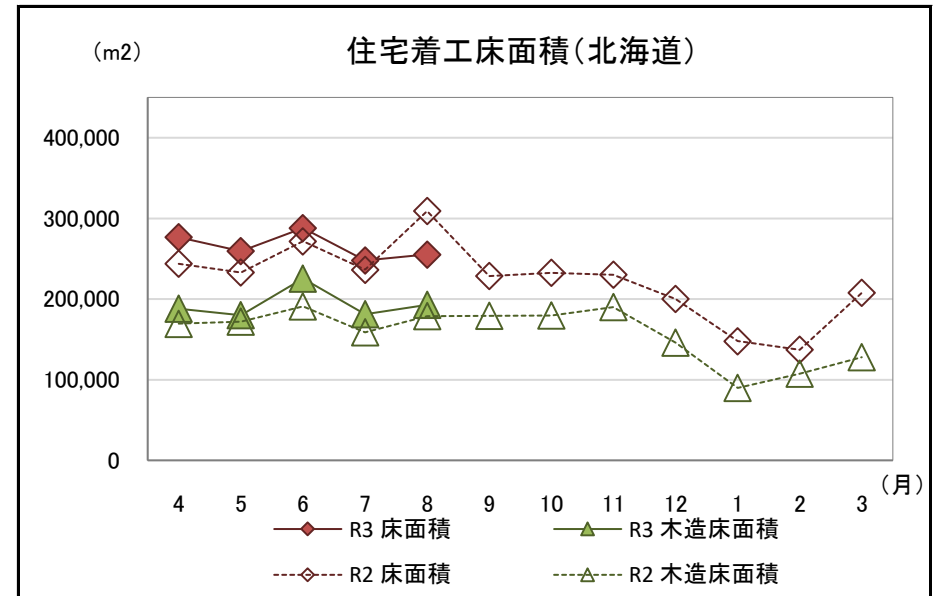
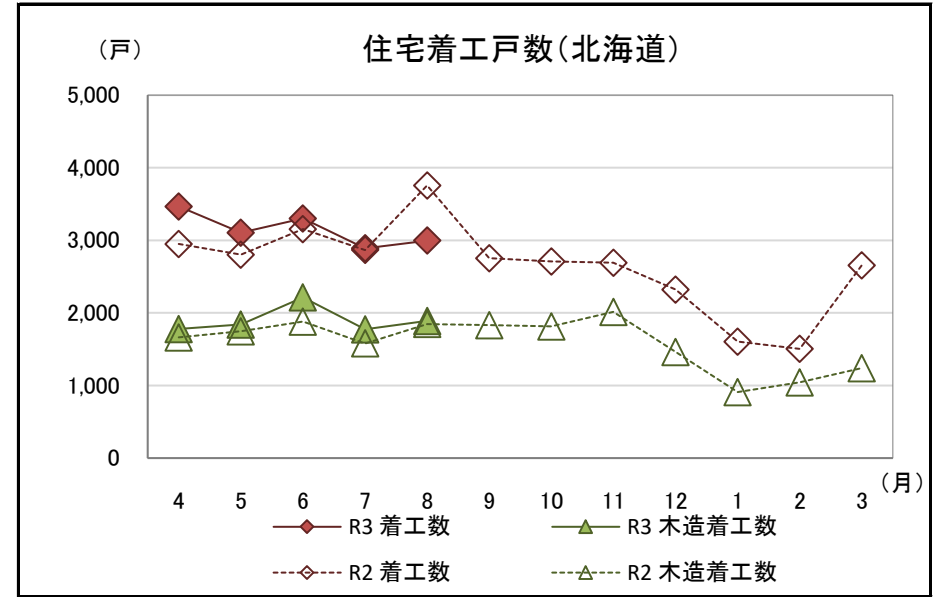
(単位:戸、千m2、%)

区分		合計					木造					非木造
		計	持家	貸家	給与住宅	分譲住宅	計	持家	貸家	給与住宅	分譲住宅	
R3.8	戸数	2,996	1,243	1,390	135	228	1,891	1,180	455	38	218	1,105
	床面積	255	149	72	9	25	193	142	26	2	24	62
R3.4	戸数	15,763	5,879	7,468	373	2,043	9,501	5,599	2,474	200	1,228	6,262
からの累計	床面積	1,327	715	388	18	206	967	680	145	8	134	360
前年	戸数	79.8%	117.8%	80.7%	180.0%	25.2%	102.3%	117.4%	76.7%	77.6%	108.5%	57.9%
同月比	床面積	82.6%	116.7%	86.2%	249.4%	26.2%	107.9%	116.5%	79.9%	67.5%	106.4%	47.8%
前年同月	戸数	101.5%	114.8%	95.3%	199.5%	85.6%	109.0%	115.0%	92.3%	128.2%	121.2%	91.9%
累計比	床面積	102.6%	113.5%	93.4%	173.7%	86.5%	111.2%	114.0%	94.5%	95.6%	120.6%	84.9%

(参考:全国)

(単位:戸、千m2、%)

区分		合計					木造					非木造
		計	持家	貸家	給与住宅	分譲住宅	計	持家	貸家	給与住宅	分譲住宅	
R3.8	戸数	74,303	25,100	28,733	534	19,936	44,587	22,058	10,646	204	11,679	29,716
	床面積	6,147	2,941	1,323	38	1,846	4,251	2,555	477	17	1,201	1,897
R3.4	戸数	372,496	123,086	141,664	2,544	105,202	217,208	108,318	48,607	987	59,296	155,288
からの累計	床面積	30,711	14,549	6,522	155	9,485	21,014	12,661	2,184	71	6,098	9,697
前年	戸数	107.5%	114.5%	103.8%	91.8%	105.3%	116.1%	114.7%	109.5%	126.7%	125.7%	96.8%
同月比	床面積	112.5%	113.6%	108.4%	113.9%	113.7%	116.7%	113.7%	112.0%	125.2%	125.7%	104.0%
前年同月	戸数	108.3%	112.9%	107.8%	97.2%	104.4%	111.6%	113.9%	106.1%	133.0%	112.2%	104.0%
累計比	床面積	110.1%	112.3%	108.9%	97.0%	107.9%	112.3%	113.3%	106.6%	120.0%	112.3%	105.6%



国土交通省「住宅着工統計」より

5 主な木材・木製品の輸出入実績

(1) 輸入状況

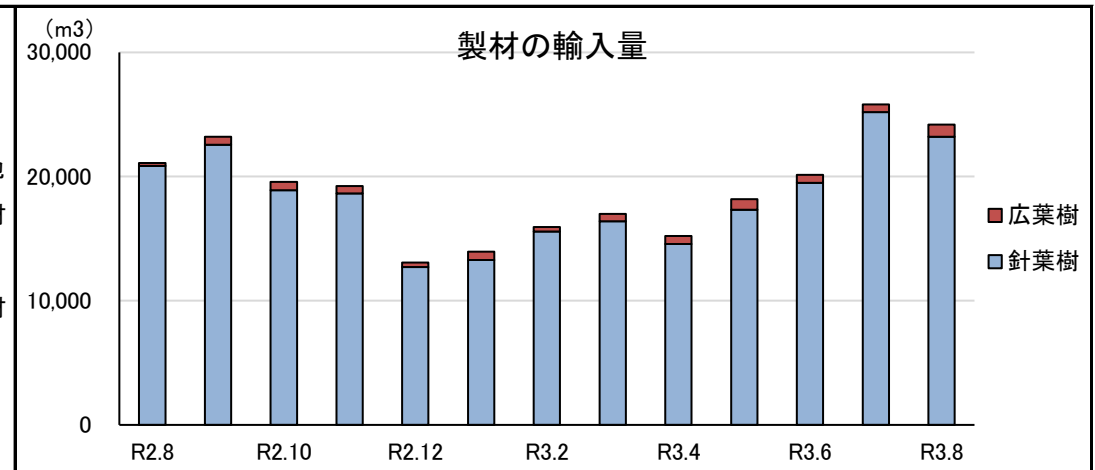
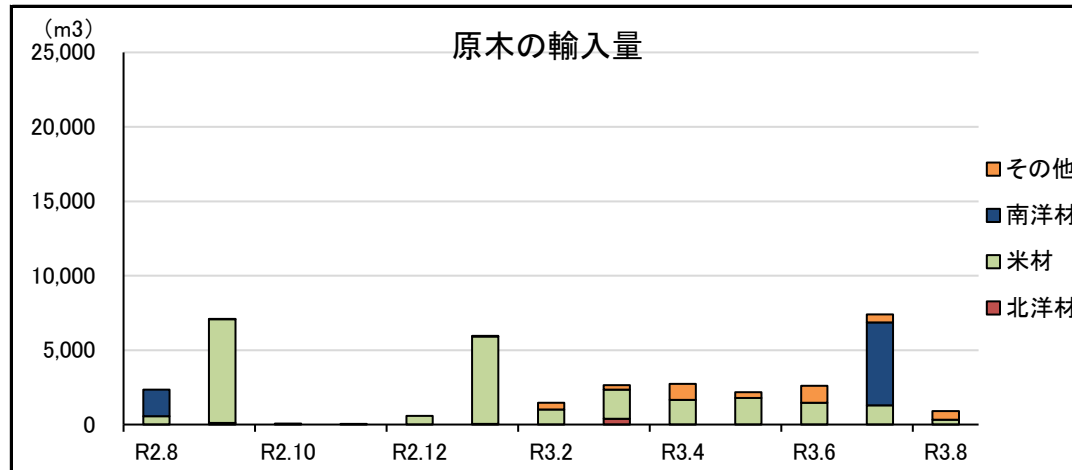
・製材、チップの輸入量が前年同月を上回った。

区分	原木※ ¹ (m3)			製材(m3)			合板(m3)	単板 (千m2)	構造用集 成材(m3)	木質 ボード(t)	チップ(t)			パルプ(t)	紙及び 板紙等(t)	古紙(t)	その他 木製品(t)
	計	針葉樹	広葉樹	計	針葉樹※ ²	広葉樹					計	針葉樹	広葉樹				
R3.8	901	68	833	24,174	23,205	969	11,729	937	8,742	2,531	73,978	2	73,976	5,295	1,627	0	16,655
R3.4からの累計	15,789	68	15,721	103,499	99,857	3,642	45,848	3,709	36,857	12,975	221,924	6,449	215,475	29,165	9,419	0	92,757
前年同月比(%)	38.5	-	35.6	114.7	111.2	448.6	130.2	145.5	119.5	147.3	325.0	100.0	325.0	85.1	104.6	-	204.5
前年同月累計比(%)	56.1	2.2	62.8	74.6	74.2	86.5	103.1	84.6	74.0	99.2	93.3	30.7	99.4	96.5	97.2	0.0	152.3

(2) 輸出状況

区分	原木※ ¹ (m3)			製材(m3)			合板(m3)	単板 (m2)	木質 ボード(t)	チップ(t)	パルプ(t)	古紙(t)	紙及び 板紙等(t)	その他 木製品(t)
	計	針葉樹	広葉樹	計	針葉樹※ ²	広葉樹								
R3.8	4,376	4,376	0	202	36	166	9	0	0	0	2,268	3,215	9,961	1
R3.4からの累計	29,358	29,343	15	723	72	651	26	0	183	0	13,768	12,402	56,011	2
前年同月比(%)	52.8	52.8	-	166.9	85.7	210.1	100.0	-	-	-	-	90.3	75.1	-
前年同月累計比(%)	114.9	115.3	13.9	155.8	48.6	206.0	100.0	-	400.0	-	1,708.2	92.6	89.1	60.2

※1 割材・そま角を含む
※2 鉄道用又は軌道用のまくら木を含む



財務省「貿易統計」より

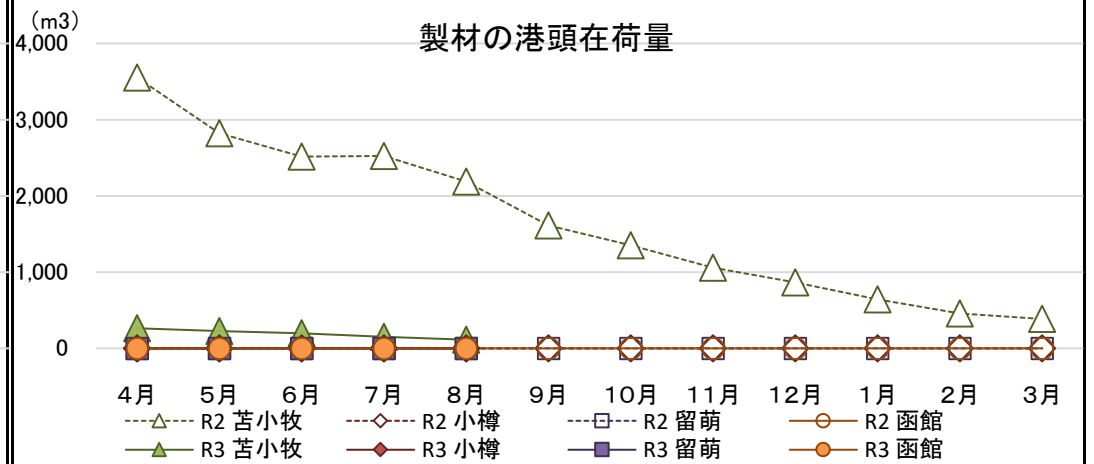
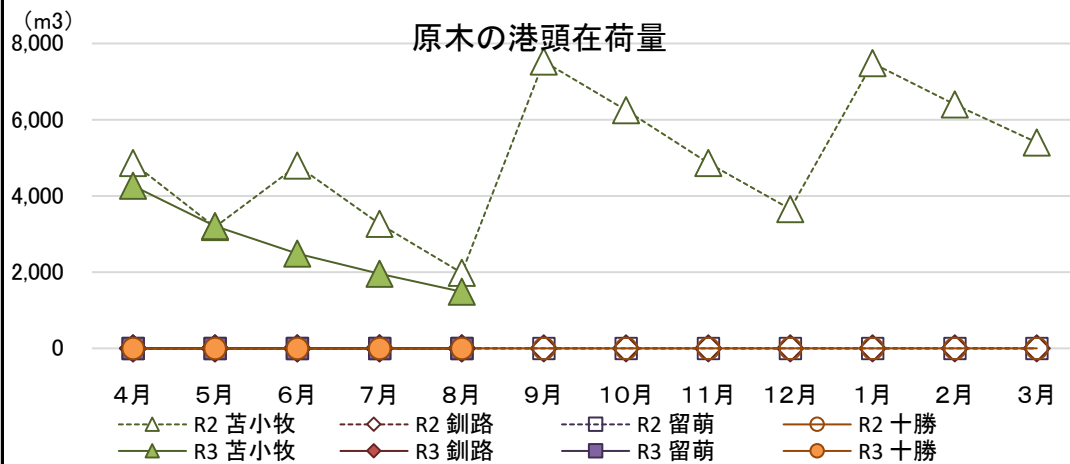
(3)参考資料(道内港湾入荷量・出荷量・在荷量)(コンテナ取扱貨物を除く)

【原木】

(単位:m3、%) 【製材】

(単位:m3、%)

区分	入荷量			出荷量				月末港頭在荷量		区分	入荷量			出荷量				月末港頭在荷量		
	R3.8	R3.4からの累計	前年同月累計比	R3.8	R3.4からの累計	前年同月比	前年同月累計比	R3.8	前年同月比		R3.8	R3.4からの累計	前年同月累計比	R3.8	R3.4からの累計	前年同月比	前年同月累計比	R3.8	前年同月比	
苫小牧	北洋材	0	0	-	0	0	-	-	0	-	北洋材	0	0	0.0	0	0	0.0	0.0	0	0.0
	米材	0	0	0.0	474	3,913	36.9	50.7	1,486	75.1	米材	0	0	0.0	39	272	10.5	12.2	113	6.2
	南洋材	0	0	-	0	0	-	-	0	-	南洋材	0	0	-	0	0	-	-	0	-
	その他	0	0	-	0	0	-	-	0	-	その他	0	0	-	0	0	-	-	0	-
計	0	0	0.0	474	3,913	36.9	50.7	1,486	75.1	計	0	0	0.0	39	272	6.7	7.6	113	5.2	
釧路	北洋材	0	0	-	0	0	-	-	0	-	北洋材	0	0	-	0	0	-	-	0	-
	米材	0	0	-	0	0	-	-	0	-	米材	0	0	-	0	0	-	-	0	-
	南洋材	0	0	-	0	0	-	-	0	-	南洋材	0	0	-	0	0	-	-	0	-
	その他	0	0	-	0	0	-	-	0	-	その他	0	0	-	0	0	-	-	0	-
計	0	0	-	0	0	-	-	0	-	計	0	0	-	0	0	-	-	0	-	
留萌	北洋材	0	0	0.0	0	0	-	0.0	0	-	北洋材	0	0	-	0	0	-	-	0	-
	米材	0	0	-	0	0	-	-	0	-	米材	0	0	-	0	0	-	-	0	-
	南洋材	0	0	-	0	0	-	-	0	-	南洋材	0	0	-	0	0	-	-	0	-
	その他	0	0	-	0	0	-	-	0	-	その他	0	0	-	0	0	-	-	0	-
計	0	0	0.0	0	0	-	0.0	0	-	計	0	0	-	0	0	-	-	0	-	
十勝	北洋材	0	0	-	0	0	-	-	0	-	北洋材	0	0	-	0	0	-	-	0	-
	米材	0	0	-	0	0	-	-	0	-	米材	0	0	-	0	0	-	-	0	-
	南洋材	0	5,700	82.9	0	0	-	0.0	0	-	南洋材	0	0	-	0	0	-	-	0	-
	その他	0	0	-	0	0	-	-	0	-	その他	0	0	-	0	0	-	-	0	-
計	0	5,700	82.9	0	0	-	0.0	0	-	計	0	0	-	0	0	-	-	0	-	
合計	北洋材	0	0	0.0	0	0	-	0.0	0	-	北洋材	0	0	0.0	0	0	0.0	0.0	0	0.0
	米材	0	0	0.0	474	3,913	36.9	50.7	1,486	75.1	米材	0	0	0.0	39	272	10.5	12.2	113	6.2
	南洋材	0	5,700	82.9	0	0	-	0.0	0	-	南洋材	0	0	-	0	0	-	-	0	-
	その他	0	0	-	0	0	-	-	0	-	その他	0	0	-	0	0	-	-	0	-
計	0	5,700	54.1	474	3,913	36.9	29.2	1,486	75.1	計	0	0	0.0	39	272	6.7	7.6	113	5.2	



北海道木材輸入懇話会資料より