

木 材 需 給 情 報

☆☆☆ 令和3年6月分確報 ☆☆☆

- | | | |
|---|--|---|
| 1 | 製材工場動態調査 | 1 |
| | ・製材出荷量は前年同月を上回った。(エゾマツ・トドマツ128.5%、カラマツ144.3%、広葉樹111.9%) | |
| 2 | 木材チップ工場動態調査 | 3 |
| | ・製品出荷量は前年同月を上回った。(カラマツ以外の針葉樹149.4%、カラマツ109.3%、広葉樹122.0%) | |
| 3 | 合単板工場動態調査 | 4 |
| | ・普通合板の出荷量は前年同月を上回った。 | |
| 4 | 新設住宅着工戸数(国土交通省「住宅着工統計」令和3年6月) | 5 |
| | ・新設住宅着工戸数の前年同月比は、木造で117.6%、非木造で85.5%、全戸数で104.7%だった。 | |
| 5 | 主な木材・木製品の輸出入実績(財務省「貿易統計」令和3年6月) | 6 |
| | ・チップの輸入量が前年同月を上回った。 | |

北海道水産林務部林務局 林業木材課 林業金融係

〒060-8588 北海道札幌市中央区北3条西6丁目

TEL 011-206-6578 (内線28-573)

FAX 011-232-1294

E-mail suirin.rinmoku11f@pref.hokkaido.lg.jp

林業木材課データ

検索

1 製材工場動態調査

・製材出荷量は前年同月を上回った。

(エゾマツ・トドマツ128.5%、カラマツ144.3%、広葉樹111.9%)

(単位:m3、%)

		原木 消費量	原木 在荷量	うち輸入	製材 生産量	製材 出荷量	建築材	集成材 原板	梱包・ 仕組板	パレット	床板原板	家具・ 建具材	魚箱	その他	うち移出	製材 在荷量	維持月数	
																	原木	製材
合計	R3.6	149,833	346,687	15,373	69,700	71,085	22,716	5,580	25,686	11,650	318	657	314	4,164	43,252	62,855	2.3	0.9
	R3.4からの累計	422,623	-	-	196,406	202,464	64,532	17,351	72,721	31,630	1,125	2,153	934	12,018	121,521	-	-	-
	前年同月比	127.9	70.9	84.9	127.6	134.0	124.3	133.5	149.8	134.1	101.3	129.8	113.4	113.5	144.1	95.7	-	-
	前年同月累計比	120.4	-	-	120.0	125.4	126.7	119.1	130.2	126.6	99.1	109.7	99.0	107.8	132.4	-	-	-
針葉樹	R3.6	144,872	321,114		67,386	68,622	22,413	5,400	*	*	*	*	*	3,205	42,800	50,362	2.2	0.7
	R3.4からの累計	407,646	-		189,518	194,722	63,595	16,850	*	*	*	*	*	9,051	120,168	-	-	-
	前年同月比	128.8	69.3		129.2	135.0	124.9	133.9	*	*	*	*	*	114.2	144.4	93.7	-	-
	前年同月累計比	121.6	-		121.7	127.4	127.5	119.6	*	*	*	*	*	127.7	132.7	-	-	-
うち エゾマツ ・ トドマツ	R3.6	66,922	129,159		30,477	32,134	20,112	609	6,303	2,443	*	*	314	2,348	12,092	38,928	1.9	1.2
	R3.4からの累計	188,993	-		86,434	93,552	56,973	3,267	18,805	6,778	*	*	901	6,795	36,288	-	-	-
	前年同月比	117.1	70.5		113.6	128.5	125.9	40.9	162.5	184.4	*	*	114.2	114.0	137.7	94.4	-	-
	前年同月累計比	116.9	-		114.3	129.1	129.1	76.8	139.0	154.9	*	*	99.2	130.3	136.6	-	-	-
うち カラマツ	R3.6	72,740	176,321		34,438	34,414	1,045	4,660	18,981	8,970	*	*	*	758	29,244	8,283	2.4	0.2
	R3.4からの累計	203,491	-		95,850	94,604	2,721	12,999	52,645	24,125	*	*	*	2,026	79,460	-	-	-
	前年同月比	142.0	66.7		147.4	144.3	159.5	193.2	147.0	125.4	*	*	*	109.5	148.9	86.3	-	-
	前年同月累計比	128.0	-		131.4	127.8	135.1	141.7	128.2	121.4	*	*	*	116.4	133.4	-	-	-
広葉樹	R3.6	4,961	25,573		2,314	2,463	303	180	*	*	*	*	*	959	452	12,493	5.2	5.1
	R3.4からの累計	14,977	-		6,888	7,742	937	501	*	*	*	*	*	2,967	1,353	-	-	-
	前年同月比	104.8	99.5		94.2	111.9	92.4	122.4	*	*	*	*	*	111.1	118.3	104.8	-	-
	前年同月累計比	93.6	-		86.9	88.9	87.4	103.3	*	*	*	*	*	73.0	110.3	-	-	-

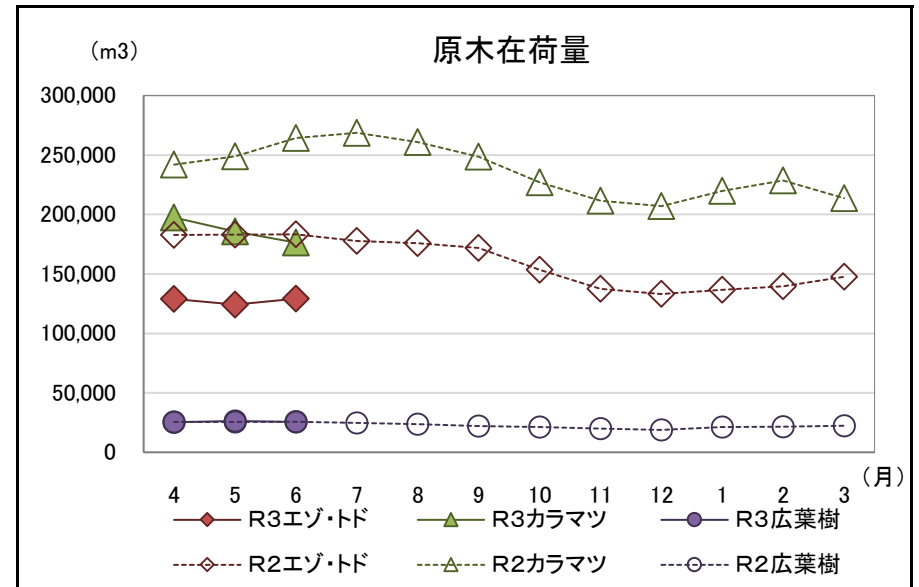
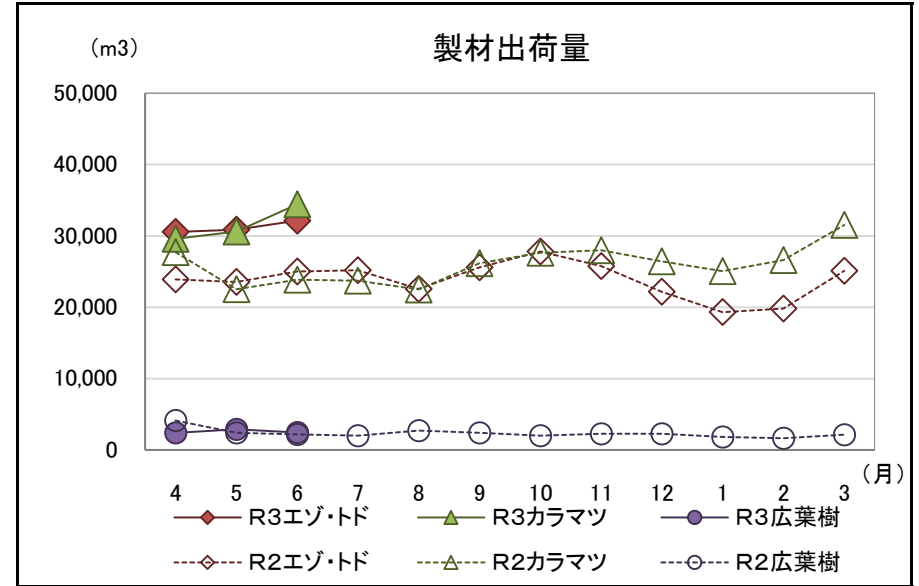
注「*」の箇所は個人又は法人その他の団体に関する秘密を保護するため、統計数値を公表しない。

北海道水産林務部林業木材課「製材・木材チップ工場動態調査」より

【参考(地域別数量)】

(単位:m3)

	原木消費量	原木在荷量	製材生産量	製材出荷量	うち移出	製材在荷量	維持月数		
							原木	製材	
エゾマツ・テマツ	渡島	4,946	6,875	2,169	2,251	696	6,303	1.4	2.8
	檜山	1,717	4,429	837	893	629	9	2.6	0.0
	胆振	9,654	13,684	4,336	4,329	1,860	2,547	1.4	0.6
	日高	1,185	5,055	551	577	420	125	4.3	0.2
	後志・石狩・空知	2,082	1,930	1,028	848	327	894	0.9	1.1
	上川・留萌・宗谷	15,529	33,302	6,971	7,408	2,425	8,493	2.1	1.1
	オホーツク	16,513	33,748	7,895	8,211	3,188	9,448	2.0	1.2
	根室	333	2,327	202	205	0	1,343	7.0	6.6
	釧路	5,442	8,602	2,427	2,940	0	4,316	1.6	1.5
	十勝	9,521	19,207	4,061	4,472	2,547	5,450	2.0	1.2
	合計	66,922	129,159	30,477	32,134	12,092	38,928	1.9	1.2
カラマツ	渡島・檜山	289	3,056	162	151	48	53	10.6	0.4
	胆振・日高	6,093	23,591	2,644	2,608	1,960	621	3.9	0.2
	後志・石狩・空知	1,873	2,804	876	828	381	254	1.5	0.3
	上川・留萌・宗谷	10,519	16,704	5,489	5,327	4,772	578	1.6	0.1
	オホーツク	19,385	51,563	9,414	9,313	8,175	2,788	2.7	0.3
	根室・釧路	5,216	30,066	2,334	2,373	1,793	811	5.8	0.3
	十勝	29,365	48,537	13,519	13,814	12,115	3,178	1.7	0.2
	合計	72,740	176,321	34,438	34,414	29,244	8,283	2.4	0.2
広葉樹	渡島・檜山	692	2,159	284	293	35	1,331	3.1	4.5
	後志・胆振・日高・石狩・空知	161	1,395	68	64	0	66	8.7	1.0
	上川・留萌・宗谷	3,344	15,058	1,666	1,788	267	9,029	4.5	5.0
	オホーツク・根室・釧路・十勝	764	6,961	296	318	150	2,067	9.1	6.5
	合計	4,961	25,573	2,314	2,463	452	12,493	5.2	5.1



北海道水産林務部林業木材課「製材・木材チップ工場動態調査」より

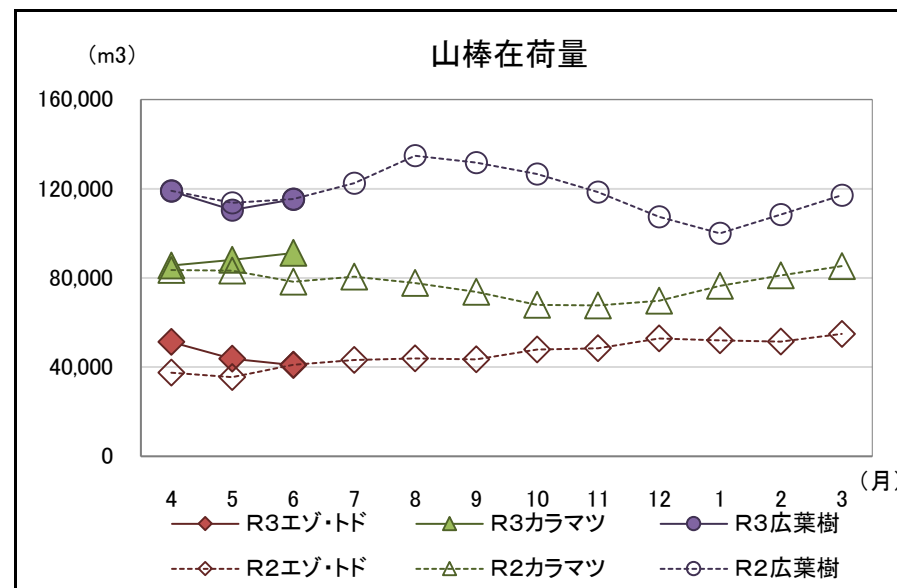
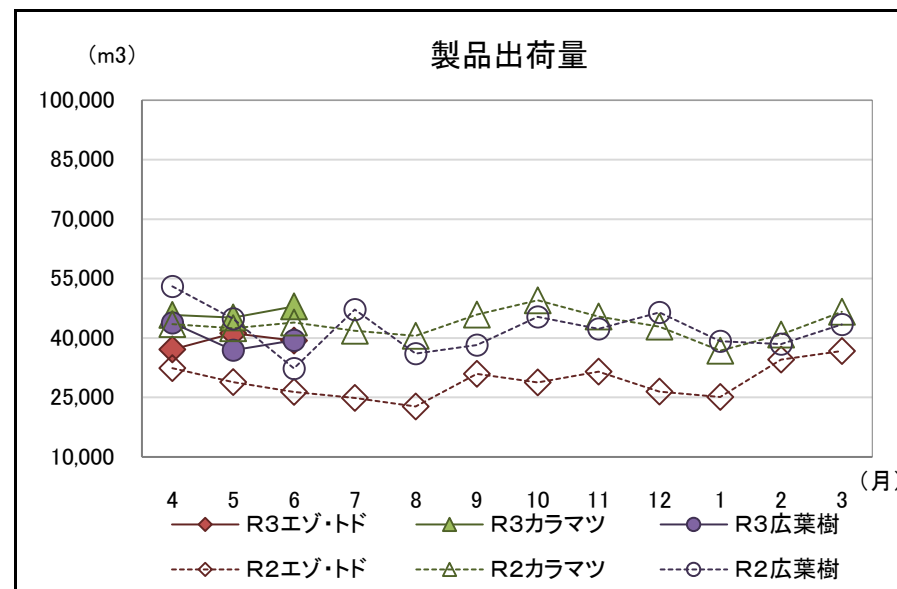
2 木材チップ工場動態調査

・製品出荷量は前年同月を上回った。

(カラマツ以外の針葉樹149.4%、カラマツ109.3%、広葉樹122.0%)

(単位:m3、%)

		原料消費量		山棒 在荷量	製品 生産量	製品 出荷量	製品 在荷量	原料維持 月数
			うち山棒					
合計 (針葉樹 + 広葉樹)	R3.6	126,882	73,493	247,325	126,919	126,804	920	3.4
	R3.4からの累計	376,291	226,691	-	376,686	376,781	-	-
	前年同月比	124.4	119.0	105.4	123.5	123.6	170.4	-
	前年同月累計比	109.4	104.2	-	108.1	108.3	-	-
針葉樹	R3.6	88,396	37,334	132,096	87,429	87,355	847	3.5
	R3.4からの累計	258,399	115,162	-	256,459	256,594	-	-
	前年同月比	125.5	116.3	110.8	124.4	124.3	269.7	-
	前年同月累計比	118.9	119.2	-	117.9	117.9	-	-
うち カラマツ 以外の 針葉樹	R3.6	39,983	19,699	40,920	39,555	39,384	529	2.1
	R3.4からの累計	118,683	60,867	-	117,867	117,672	-	-
	前年同月比	151.3	224.3	99.7	150.0	149.4	263.2	-
	前年同月累計比	135.7	176.1	-	134.5	134.2	-	-
うち カラマツ	R3.6	48,413	17,635	91,176	47,874	47,971	318	5.2
	R3.4からの累計	139,716	54,295	-	138,592	138,922	-	-
	前年同月比	110.0	75.6	116.6	109.0	109.3	281.4	-
	前年同月累計比	107.6	87.4	-	106.7	106.9	-	-
広葉樹	R3.6	38,486	36,159	115,229	39,490	39,449	73	3.2
	R3.4からの累計	117,892	111,529	-	120,227	120,187	-	-
	前年同月比	122.0	121.9	99.9	121.5	122.0	32.3	-
	前年同月累計比	93.0	92.3	-	91.9	92.3	-	-



北海道水産林務部林業木材課「製材・木材チップ工場動態調査」より

3 合単板工場動態調査

・普通合板の出荷量は前年同月を上回った。

(原木消費量・原木在荷量)

(単位:m3、%)

		合計	輸入材	道産材
原木消費量	R3.6	31,746	1,619	30,127
	R3.4からの累計	85,688	4,222	81,466
	前年同月比	121.1	103.3	122.2
	前年同月累計比	100.2	82.6	101.3
原木在荷量	R3.6	49,079	4,940	44,139
	前年同月比	64.4	91.3	62.4
	原木維持月数	1.5	3.1	1.5

(普通合板)

(単位:4mm換算で千m2、%)

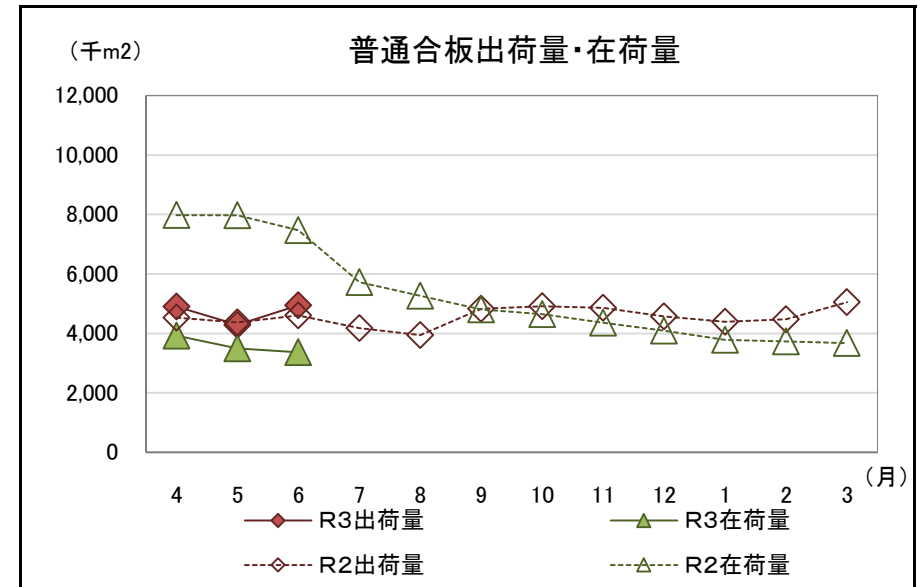
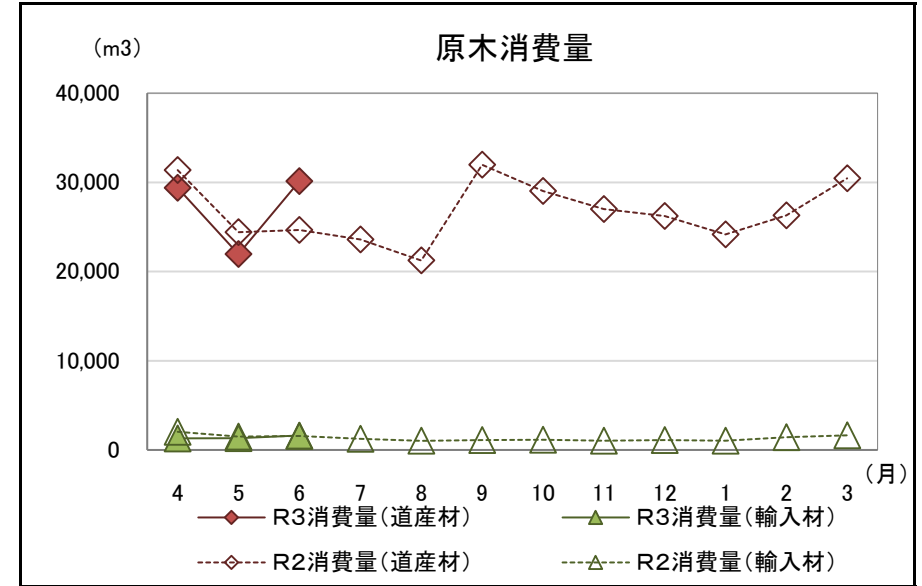
	普通合板生産量	普通合板出荷量				普通合板在荷量
		合計	道内	移出	輸出	
R3.6	4,778	4,944	1,301	3,643	0	3,364
R3.4からの累計	13,606	14,136	3,602	10,534	0	-
前年同月比	116.3	107.3	89.5	115.6	-	45.0
前年同月累計比	100.2	104.6	86.9	112.5	-	* 0.7

*は維持月数

(単板・特殊合板生産量)

(単位:単板1mm・合板4mm換算、千m2、%)

	単板合計	普通単板	特殊単板	特殊合板
R3.6	9,795	9,621	174	213
R3.4からの累計	26,997	26,500	497	596
前年同月比	128.8	129.2	108.1	91.0
前年同月累計比	106.1	105.8	125.8	86.9



北海道水産林務部林業木材課「合単板工場動態調査」より

4 新設住宅着工戸数

・新設住宅着工戸数の前年同月比は、木造で117.6%、非木造で85.5%、全戸数で104.7%だった。

【北海道】

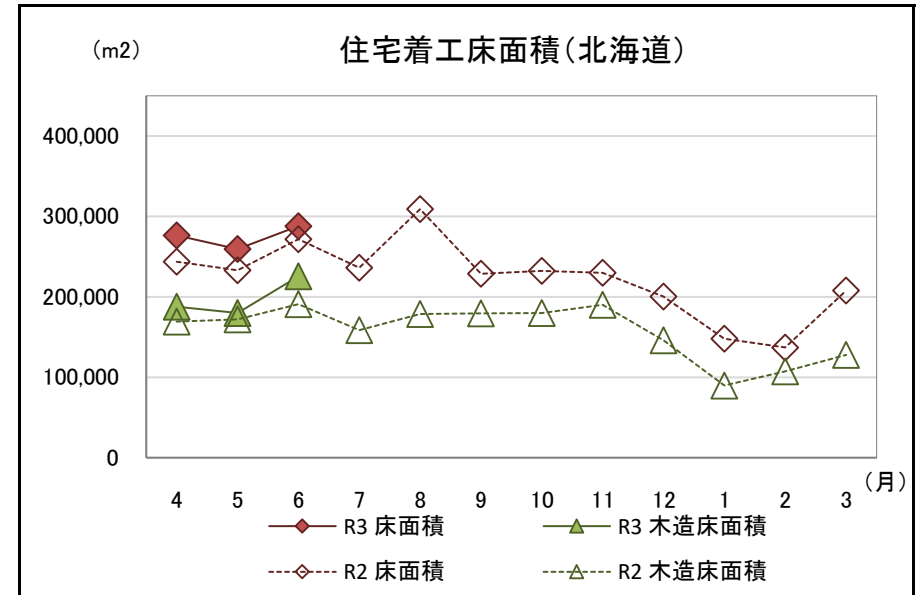
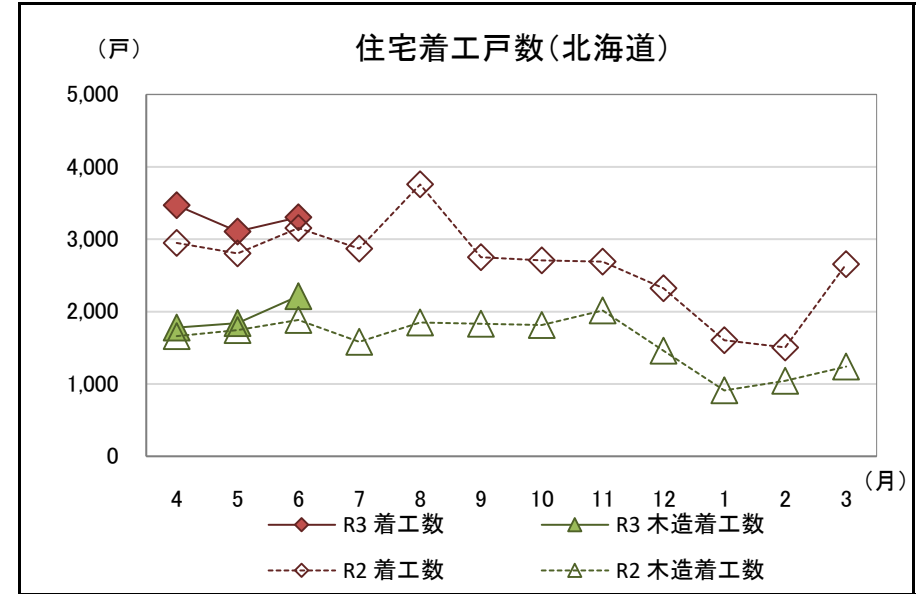
(単位:戸、千m²、%)

区分	合計					木造					非木造	
	計	持家	貸家	給与住宅	分譲住宅	計	持家	貸家	給与住宅	分譲住宅		
R3.6	戸数	3,302	1,324	1,498	70	410	2,214	1,258	637	9	310	1,088
	床面積	288	160	83	2	43	225	152	38	1	34	63
R3.4からの累計	戸数	9,877	3,527	4,730	211	1,409	5,835	3,361	1,551	150	773	4,042
	床面積	824	430	247	6	141	593	410	94	5	85	231
前年	戸数	104.7%	115.4%	97.8%	388.9%	89.5%	117.6%	115.8%	106.3%	50.0%	173.2%	85.5%
同月比	床面積	106.1%	113.2%	98.1%	155.0%	96.7%	118.1%	114.1%	105.4%	48.8%	172.3%	77.6%
前年同月	戸数	110.9%	114.4%	102.2%	202.9%	128.9%	110.3%	114.6%	93.7%	151.5%	128.0%	111.7%
累計比	床面積	110.1%	113.0%	96.6%	107.2%	132.6%	111.5%	113.5%	94.1%	91.7%	128.5%	106.8%

(参考:全国)

(単位:戸、千m²、%)

区分	合計					木造					非木造	
	計	持家	貸家	給与住宅	分譲住宅	計	持家	貸家	給与住宅	分譲住宅		
R3.6	戸数	76,312	26,151	29,802	482	19,877	45,750	22,842	10,217	141	12,550	30,562
	床面積	6,295	3,104	1,351	31	1,808	4,445	2,679	463	13	1,290	1,849
R3.4からの累計	戸数	221,011	71,915	83,701	1,609	63,786	127,962	63,510	28,384	559	35,509	93,049
	床面積	18,211	8,526	3,841	93	5,751	12,419	7,451	1,282	40	3,646	5,792
前年	戸数	107.3%	110.6%	111.8%	80.9%	98.5%	111.0%	111.5%	110.4%	125.9%	110.4%	102.3%
同月比	床面積	107.4%	110.2%	111.5%	88.5%	100.6%	111.2%	111.2%	113.3%	124.0%	110.4%	99.2%
前年同月	戸数	108.1%	111.7%	110.0%	103.5%	102.1%	110.6%	113.3%	107.9%	127.6%	107.9%	104.8%
累計比	床面積	108.3%	111.1%	109.2%	93.7%	104.1%	110.7%	112.8%	107.3%	114.4%	107.8%	103.5%



国土交通省「住宅着工統計」より

5 主な木材・木製品の輸出入実績

(1) 輸入状況

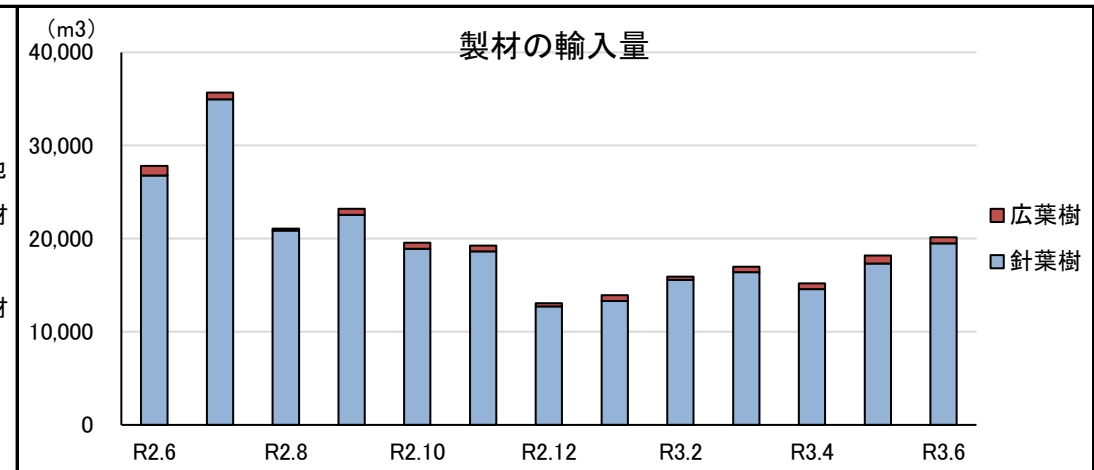
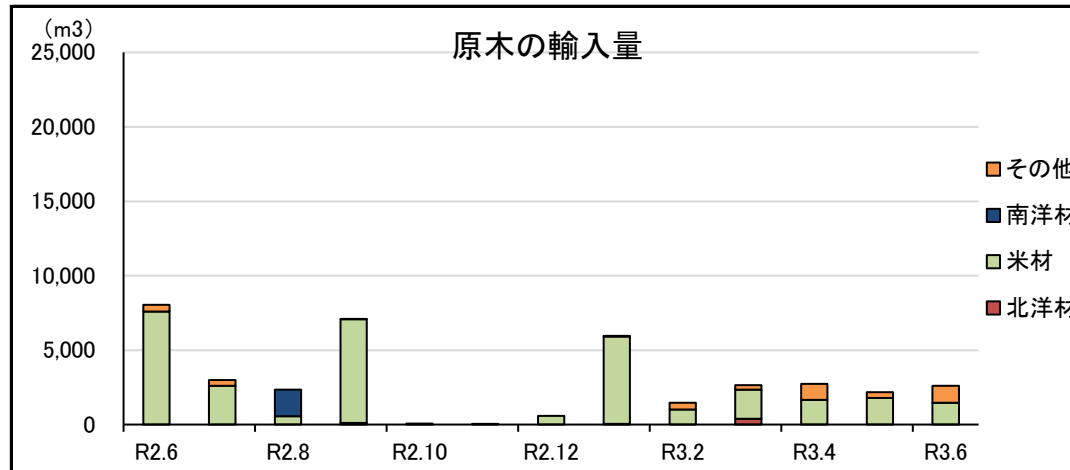
・チップの輸入量が前年同月を上回った。

区分	原木 ^{※1} (m3)			製材(m3)			合板(m3)	単板 (千m2)	構造用集 成材(m3)	木質 ボード(t)	チップ(t)			パルプ(t)	紙及び 板紙等(t)	古紙(t)	その他 木製品(t)
	計	針葉樹	広葉樹	計	針葉樹 ^{※2}	広葉樹					計	針葉樹	広葉樹				
R3.6	2,598	0	2,598	20,133	19,506	627	9,359	527	5,036	2,135	93,483	15	93,468	2,925	1,734	0	16,840
R3.4からの累計	7,498	0	7,498	53,519	51,420	2,099	26,307	2,105	18,509	8,096	147,680	6,447	141,233	22,589	5,911	0	58,290
前年同月比(%)	32.3	0.0	52.7	72.4	72.8	61.3	86.5	46.4	35.6	56.4	237.0	-	236.9	111.4	85.2	-	141.1
前年同月累計比(%)	32.9	0.0	38.0	65.2	65.3	63.9	90.4	82.5	62.8	90.9	77.9	30.7	83.8	153.0	94.7	0.0	195.4

(2) 輸出状況

区分	原木 ^{※1} (m3)			製材(m3)			合板(m3)	単板 (m2)	木質 ボード(t)	チップ(t)	パルプ(t)	古紙(t)	紙及び 板紙等(t)	その他 木製品(t)
	計	針葉樹	広葉樹	計	針葉樹 ^{※2}	広葉樹								
R3.6	15	0	15	189	0	189	0	0	92	0	5,588	2,545	12,118	0
R3.4からの累計	15,059	15,044	15	374	36	338	17	0	138	0	7,982	6,647	34,926	0
前年同月比(%)	0.2	0.0	-	153.7	0.0	295.3	-	-	200.0	-	-	98.6	99.2	0.0
前年同月累計比(%)	133.9	135.1	13.9	161.9	34.0	270.4	100.0	-	300.0	-	990.3	85.0	101.2	8.2

※1 割材・そま角を含む
 ※2 鉄道用又は軌道用のま
 くら木を含む



財務省「貿易統計」より

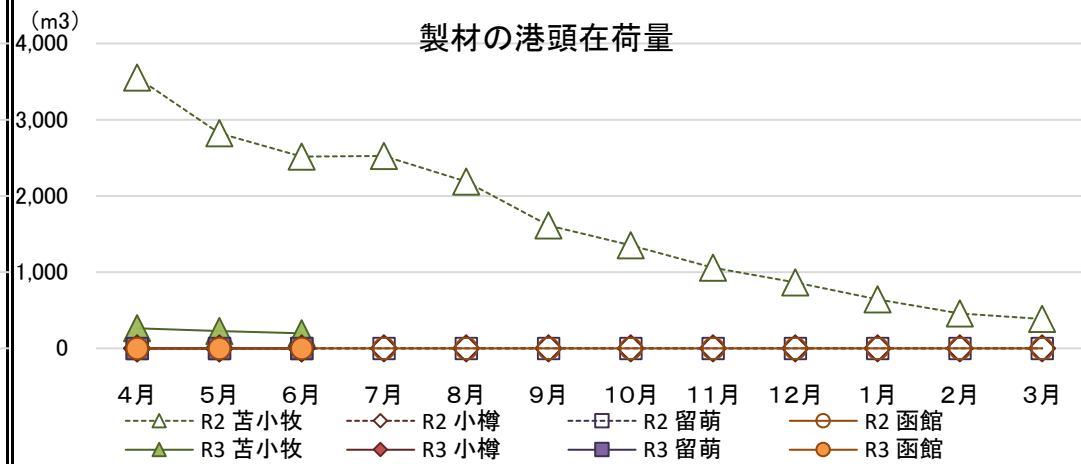
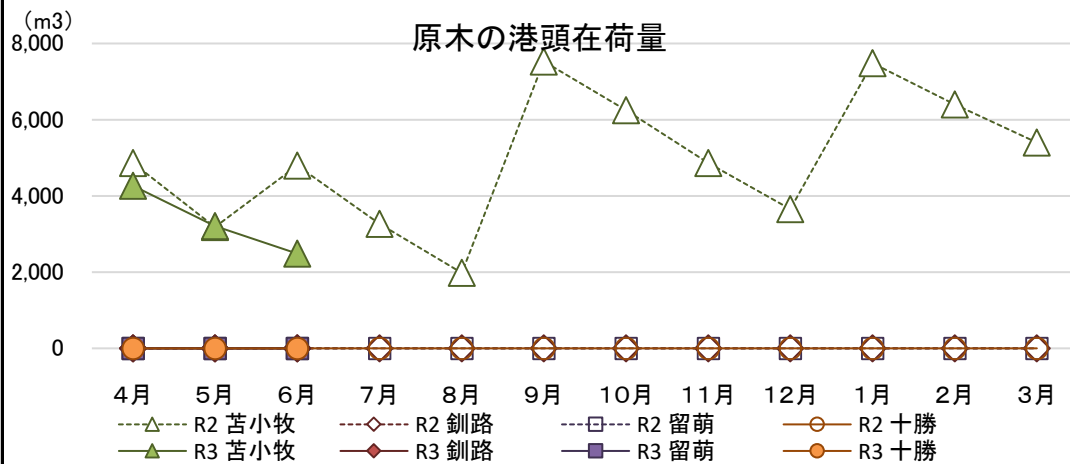
(3)参考資料(道内港湾入荷量・出荷量・在荷量)(コンテナ取扱貨物を除く)

【原木】

(単位:m3、%) 【製材】

(単位:m3、%)

区分	入荷量			出荷量				月末港頭在荷量		区分	入荷量			出荷量				月末港頭在荷量		
	R3.6	R3.4からの累計	前年同月累計比	R3.6	R3.4からの累計	前年同月比	前年同月累計比	R3.6	前年同月比		R3.6	R3.4からの累計	前年同月累計比	R3.6	R3.4からの累計	前年同月比	前年同月累計比	R3.6	前年同月比	
苫小牧	北洋材	0	0	-	0	0	-	-	0	-	北洋材	0	0	0.0	0	0	0.0	0.0	0	0.0
	米材	0	0	0.0	720	2,914	47.8	59.4	2,485	51.9	米材	0	0	0.0	31	188	8.7	14.8	197	8.9
	南洋材	0	0	-	0	0	-	-	0	-	南洋材	0	0	-	0	0	-	-	0	-
	その他	0	0	-	0	0	-	-	0	-	その他	0	0	-	0	0	-	-	0	-
	計	0	0	0.0	720	2,914	47.8	59.4	2,485	51.9	計	0	0	0.0	31	188	5.5	9.1	197	7.8
釧路	北洋材	0	0	-	0	0	-	-	0	-	北洋材	0	0	-	0	0	-	-	0	-
	米材	0	0	-	0	0	-	-	0	-	米材	0	0	-	0	0	-	-	0	-
	南洋材	0	0	-	0	0	-	-	0	-	南洋材	0	0	-	0	0	-	-	0	-
	その他	0	0	-	0	0	-	-	0	-	その他	0	0	-	0	0	-	-	0	-
	計	0	0	-	0	0	-	-	0	-	計	0	0	-	0	0	-	-	0	-
留萌	北洋材	0	0	0.0	0	0	-	0.0	0	-	北洋材	0	0	-	0	0	-	-	0	-
	米材	0	0	-	0	0	-	-	0	-	米材	0	0	-	0	0	-	-	0	-
	南洋材	0	0	-	0	0	-	-	0	-	南洋材	0	0	-	0	0	-	-	0	-
	その他	0	0	-	0	0	-	-	0	-	その他	0	0	-	0	0	-	-	0	-
	計	0	0	0.0	0	0	-	0.0	0	-	計	0	0	-	0	0	-	-	0	-
十勝	北洋材	0	0	-	0	0	-	-	0	-	北洋材	0	0	-	0	0	-	-	0	-
	米材	0	0	-	0	0	-	-	0	-	米材	0	0	-	0	0	-	-	0	-
	南洋材	5,700	5,700	-	0	0	-	-	0	-	南洋材	0	0	-	0	0	-	-	0	-
	その他	0	0	-	0	0	-	-	0	-	その他	0	0	-	0	0	-	-	0	-
	計	5,700	5,700	-	0	0	-	-	0	-	計	0	0	-	0	0	-	-	0	-
合計	北洋材	0	0	0.0	0	0	-	0.0	0	-	北洋材	0	0	0.0	0	0	0.0	0.0	0	0.0
	米材	0	0	0.0	720	2,914	47.8	59.4	2,485	51.9	米材	0	0	0.0	31	188	8.7	14.8	197	8.9
	南洋材	5,700	5,700	-	0	0	-	-	0	-	南洋材	0	0	-	0	0	-	-	0	-
	その他	0	0	-	0	0	-	-	0	-	その他	0	0	-	0	0	-	-	0	-
	計	5,700	5,700	155.8	720	2,914	47.8	53.5	2,485	51.9	計	0	0	0.0	31	188	5.5	9.1	197	7.8



北海道木材輸入懇話会資料より