

# 木 材 需 給 情 報

☆☆☆ 令和3年4月分確報 ☆☆☆

1	製材工場動態調査	1
	・広葉樹の製材出荷量は、前年同月を下回った。(エゾマツ・トドマツ127.9%、カラマツ106.8%、広葉樹58.0%)	
2	木材チップ工場動態調査	3
	・広葉樹の製品出荷量は、前年同月を下回った。(カラマツ以外の針葉樹114.5%、カラマツ105.2%、広葉樹82.6%)	
3	合単板工場動態調査	4
	・普通合板の出荷量は前年同月を上回った。	
4	新設住宅着工戸数(国土交通省「住宅着工統計」令和3年4月)	5
	・新設住宅着工戸数の前年同月比は、木造で107.0%、非木造で131.1%、全戸数で117.6%だった。	
5	主な木材・木製品の輸出入実績(財務省「貿易統計」令和3年4月)	6
	・丸太、製材、チップともに輸入量が前年同月を下回った。	

北海道水産林務部林務局 林業木材課 林業金融係

〒060-8588 北海道札幌市中央区北3条西6丁目

TEL 011-206-6578 (内線28-573)

FAX 011-232-1294

E-mail [suirin.rinmoku11f@pref.hokkaido.lg.jp](mailto:suirin.rinmoku11f@pref.hokkaido.lg.jp)

林業木材課データ

検索

# 1 製材工場動態調査

・広葉樹の製材出荷量は、前年同月を下回った。

(エゾマツ・トドマツ127.9%、カラマツ106.8%、広葉樹58.0%)

(単位:m3、%)

		原木消費量	原木在荷量	うち輸入	製材生産量	製材出荷量	建築材	集成材原板	梱包・仕組板	パレット	床板原板	家具・建具材	魚箱	その他	うち移出	製材在荷量	維持月数	
																	原木	製材
合計	R3.4	140,015	369,073	15,105	64,375	64,585	20,521	5,672	23,159	10,373	427	848	295	3,290	38,914	68,784	2.6	1.1
	R3.4からの累計	140,015	-	-	64,375	64,585	20,521	5,672	23,159	10,373	427	848	295	3,290	38,914	-	-	-
	前年同月比	110.8	79.1	82.3	108.9	111.4	131.0	87.1	111.2	115.0	106.5	122.7	98.3	72.6	115.7	104.7	-	-
	前年同月累計比	110.8	-	-	108.9	111.4	131.0	87.1	111.2	115.0	106.5	122.7	98.3	72.6	115.7	-	-	-
針葉樹	R3.4	134,718	343,734		61,935	62,195	20,230	5,505	*	*	*	*	*	2,676	38,507	55,383	2.6	0.9
	R3.4からの累計	134,718	-		61,935	62,195	20,230	5,505	*	*	*	*	*	2,676	38,507	-	-	-
	前年同月比	111.7	77.9		110.0	115.5	132.2	86.8	*	*	*	*	*	132.2	116.0	102.0	-	-
	前年同月累計比	111.7	-		110.0	115.5	132.2	86.8	*	*	*	*	*	132.2	116.0	-	-	-
うち エゾマツ ・ トドマツ	R3.4	64,515	128,964		29,006	30,543	18,052	1,527	6,156	2,364	*	*	262	2,178	12,262	44,555	2.0	1.5
	R3.4からの累計	64,515	-		29,006	30,543	18,052	1,527	6,156	2,364	*	*	262	2,178	12,262	-	-	-
	前年同月比	116.9	70.5		113.6	127.9	133.3	94.1	116.4	146.1	*	*	94.2	142.9	130.6	110.4	-	-
	前年同月累計比	116.9	-		113.6	127.9	133.3	94.1	116.4	146.1	*	*	94.2	142.9	130.6	-	-	-
うち カラマツ	R3.4	65,053	197,463		30,402	29,586	921	3,832	16,588	7,735	*	*	*	472	24,822	7,884	3.0	0.3
	R3.4からの累計	65,053	-		30,402	29,586	921	3,832	16,588	7,735	*	*	*	472	24,822	-	-	-
	前年同月比	109.1	81.6		109.4	106.8	156.5	87.0	110.3	109.1	*	*	*	96.8	112.3	71.9	-	-
	前年同月累計比	109.1	-		109.4	106.8	156.5	87.0	110.3	109.1	*	*	*	96.8	112.3	-	-	-
広葉樹	R3.4	5,297	25,339		2,440	2,390	291	167	*	*	*	*	*	614	407	13,401	4.8	5.6
	R3.4からの累計	5,297	-		2,440	2,390	291	167	*	*	*	*	*	614	407	-	-	-
	前年同月比	90.4	99.4		86.0	58.0	78.6	99.4	*	*	*	*	*	24.5	93.1	117.3	-	-
	前年同月累計比	90.4	-		86.0	58.0	78.6	99.4	*	*	*	*	*	24.5	93.1	-	-	-

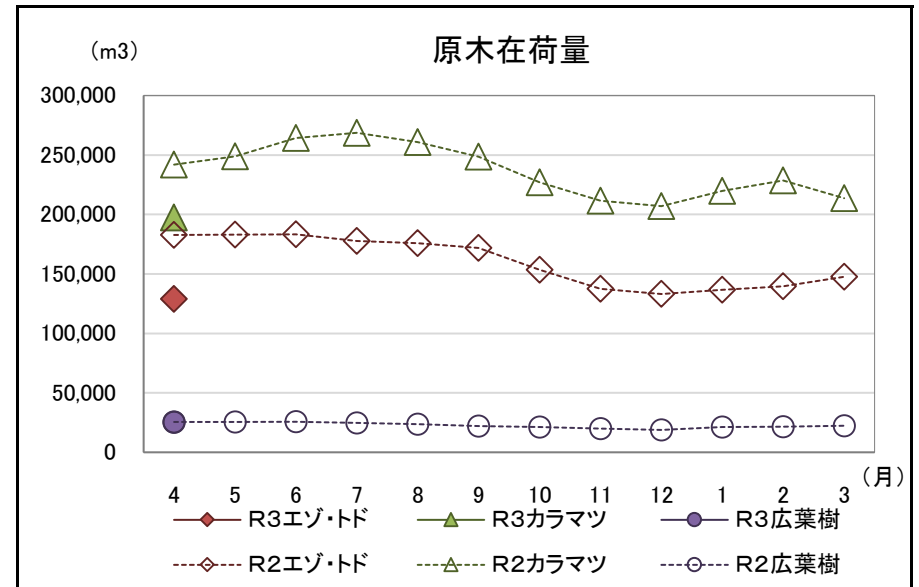
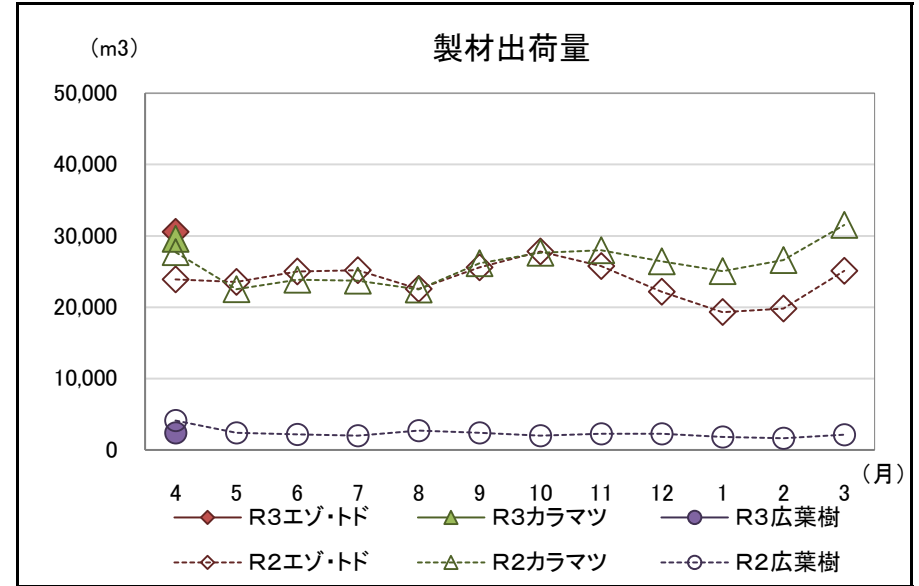
注「\*」の箇所は個人又は法人その他の団体に関する秘密を保護するため、統計数値を公表しない。

北海道水産林務部林業木材課「製材・木材チップ工場動態調査」より

【参考(地域別数量)】

(単位:m3)

	原木消費量	原木在荷量	製材生産量	製材出荷量	うち移出	製材在荷量	維持月数		
							原木	製材	
エゾマツ・テマツ	渡島	4,132	9,038	1,994	2,668	774	6,957	2.2	2.6
	檜山	1,352	5,128	695	714	495	111	3.8	0.2
	胆振	7,439	11,576	3,345	4,229	1,901	2,868	1.6	0.7
	日高	1,252	4,025	593	569	538	199	3.2	0.3
	後志・石狩・空知	1,557	1,385	694	744	263	924	0.9	1.2
	上川・留萌・宗谷	16,150	33,238	7,260	6,993	2,575	9,517	2.1	1.4
	オホーツク	16,883	28,345	7,942	8,130	3,495	10,753	1.7	1.3
	根室	373	2,473	200	176	0	1,361	6.6	7.7
	釧路	5,263	12,044	2,274	2,232	0	5,297	2.3	2.4
	十勝	10,114	21,712	4,009	4,088	2,221	6,568	2.1	1.6
	合計	64,515	128,964	29,006	30,543	12,262	44,555	2.0	1.5
カラマツ	渡島・檜山	359	2,975	187	218	57	34	8.3	0.2
	胆振・日高	6,549	27,617	2,814	2,551	1,890	633	4.2	0.2
	後志・石狩・空知	1,782	2,268	803	783	421	256	1.3	0.3
	上川・留萌・宗谷	10,363	18,864	4,903	5,050	4,433	469	1.8	0.1
	オホーツク	16,592	58,982	8,174	7,673	6,837	2,382	3.6	0.3
	根室・釧路	4,338	29,522	1,940	1,921	1,400	970	6.8	0.5
	十勝	25,070	57,235	11,581	11,390	9,784	3,140	2.3	0.3
	合計	65,053	197,463	30,402	29,586	24,822	7,884	3.0	0.3
広葉樹	渡島・檜山	612	2,858	246	346	60	1,330	4.7	3.8
	後志・胆振・日高・石狩・空知	179	1,522	75	73	0	53	8.5	0.7
	上川・留萌・宗谷	3,762	14,404	1,809	1,690	233	9,923	3.8	5.9
	オホーツク・根室・釧路・十勝	744	6,555	310	281	114	2,095	8.8	7.5
	合計	5,297	25,339	2,440	2,390	407	13,401	4.8	5.6



北海道水産林務部林業木材課「製材・木材チップ工場動態調査」より

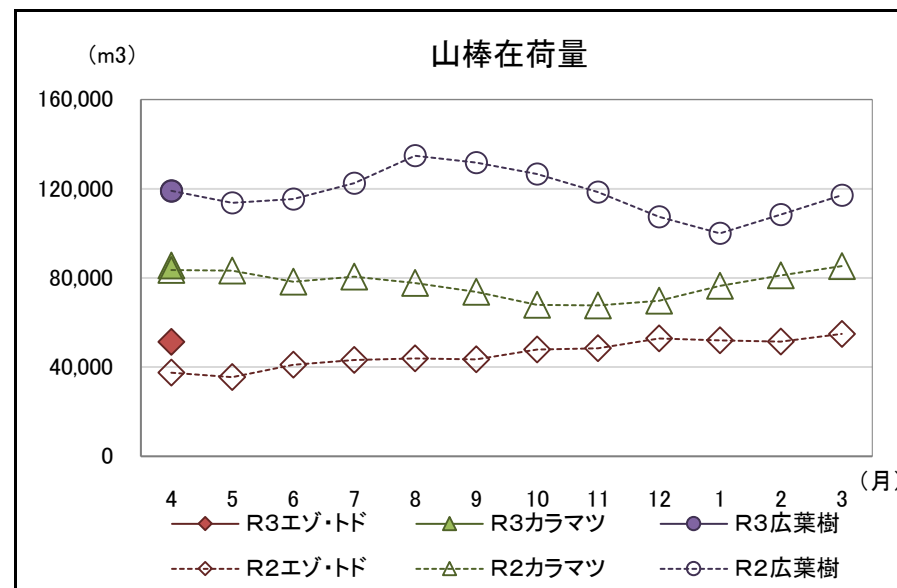
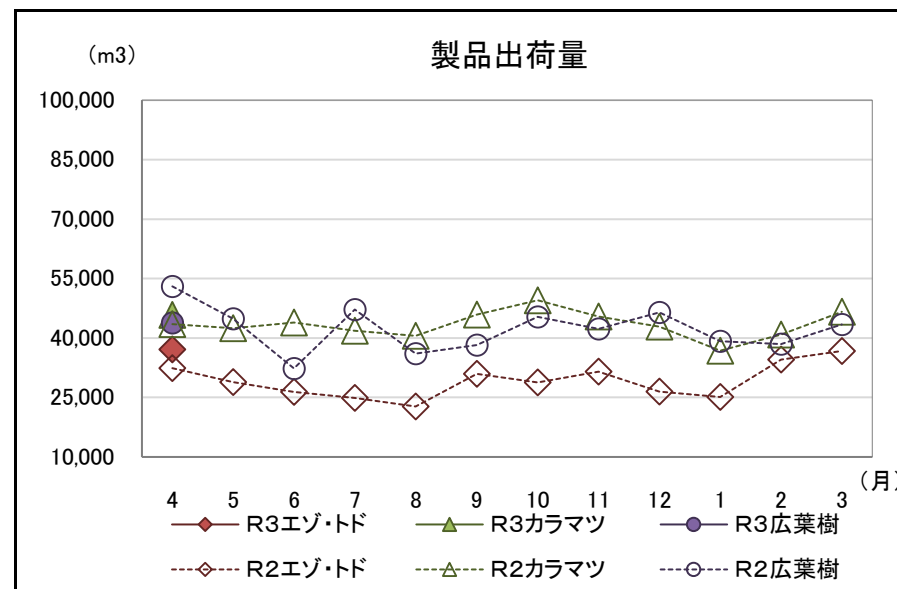
## 2 木材チップ工場動態調査

・広葉樹の製品出荷量は、前年同月を下回った。

(カラマツ以外の針葉樹114.5%、カラマツ105.2%、広葉樹82.6%)

(単位:m3、%)

		原料消費量		山棒在荷量	製品生産量	製品出荷量	製品在荷量	原料維持月数
			うち山棒					
合計 (針葉樹 + 広葉樹)	R3.4	126,113	75,723	255,705	126,548	126,715	1,032	3.4
	R3.4からの累計	126,113	75,723	-	126,548	126,715	-	-
	前年同月比	99.1	94.3	106.4	97.8	98.3	318.5	-
	前年同月累計比	99.1	94.3	-	97.8	98.3	-	-
針葉樹	R3.4	82,911	34,603	136,806	82,735	82,896	1,015	4.0
	R3.4からの累計	82,911	34,603	-	82,735	82,896	-	-
	前年同月比	110.0	113.4	112.9	109.1	109.2	384.5	-
	前年同月累計比	110.0	113.4	-	109.1	109.2	-	-
うち カラマツ 以外の 針葉樹	R3.4	37,074	15,877	51,247	37,055	37,089	494	3.2
	R3.4からの累計	37,074	15,877	-	37,055	37,089	-	-
	前年同月比	115.6	119.8	136.5	114.6	114.5	261.4	-
	前年同月累計比	115.6	119.8	-	114.6	114.5	-	-
うち カラマツ	R3.4	45,837	18,726	85,559	45,680	45,807	521	4.6
	R3.4からの累計	45,837	18,726	-	45,680	45,807	-	-
	前年同月比	105.9	108.5	102.4	105.0	105.2	694.7	-
	前年同月累計比	105.9	108.5	-	105.0	105.2	-	-
広葉樹	R3.4	43,202	41,120	118,899	43,813	43,819	17	2.9
	R3.4からの累計	43,202	41,120	-	43,813	43,819	-	-
	前年同月比	83.2	82.6	99.8	81.9	82.6	28.3	-
	前年同月累計比	83.2	82.6	-	81.9	82.6	-	-



北海道水産林務部林業木材課「製材・木材チップ工場動態調査」より

### 3 合単板工場動態調査

・普通合板の出荷量は前年同月を上回った。

(原木消費量・原木在荷量)

(単位:m3、%)

		合計	輸入材	道産材
原木消費量	R3.4	30,688	1,296	29,392
	R3.4からの累計	30,688	1,296	29,392
	前年同月比	91.9	63.6	93.7
	前年同月累計比	91.9	63.6	93.7
原木在荷量	R3.4	47,116	6,874	40,242
	前年同月比	61.6	187.1	55.3
	原木維持月数	1.5	5.3	1.4

(普通合板)

(単位:4mm換算で千m2、%)

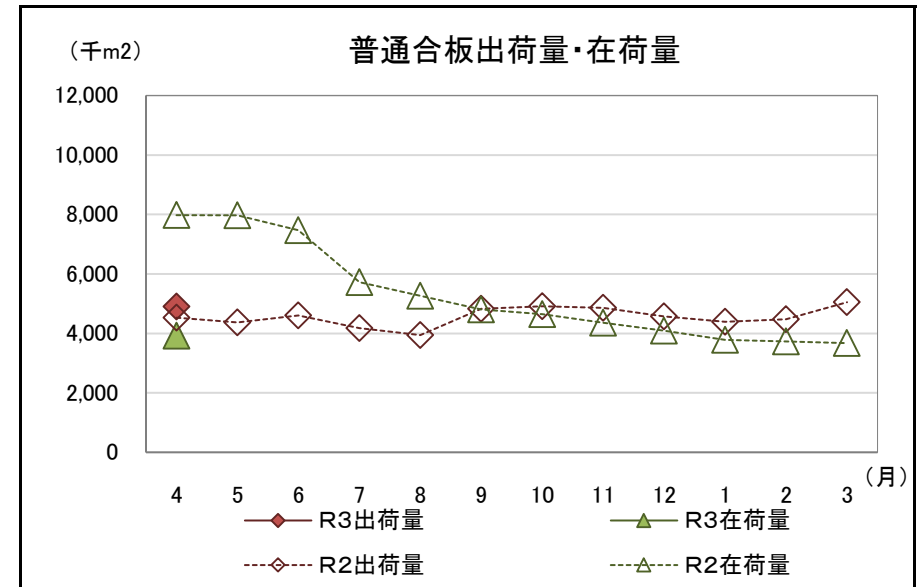
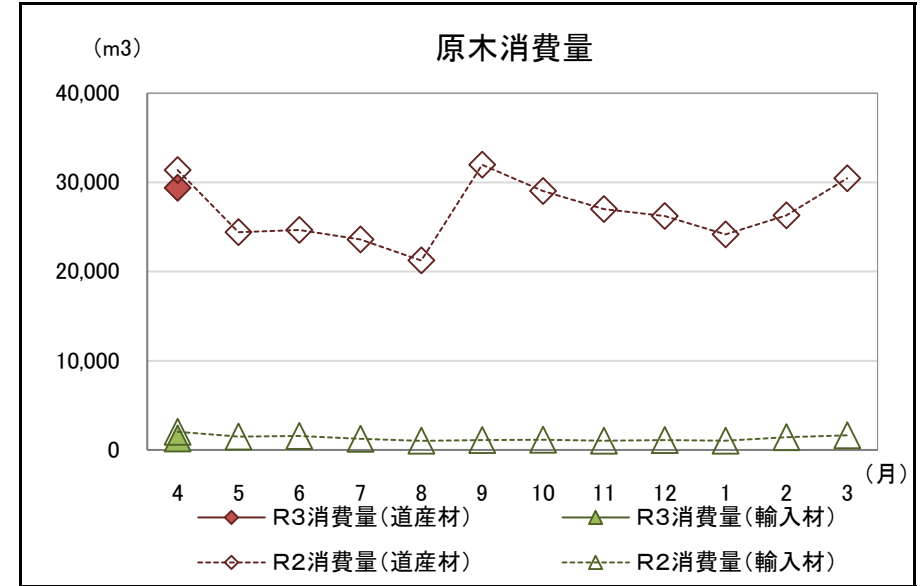
	普通合板生産量	普通合板出荷量				普通合板在荷量
		合計	道内	移出	輸出	
R3.4	4,989	4,904	1,223	3,681	0	3,924
R3.4からの累計	4,989	4,904	1,223	3,681	0	-
前年同月比	97.5	108.2	85.7	118.5	-	49.2
前年同月累計比	97.5	108.2	85.7	118.5	-	* 0.8

\*は維持月数

(単板・特殊合板生産量)

(単位:単板1mm・合板4mm換算、千m2、%)

	単板合計	普通単板	特殊単板	特殊合板
R3.4	9,808	9,658	150	196
R3.4からの累計	9,808	9,658	150	196
前年同月比	100.3	99.6	182.9	76.6
前年同月累計比	100.3	99.6	182.9	76.6



北海道水産林務部林業木材課「合単板工場動態調査」より

#### 4 新設住宅着工戸数

・新設住宅着工戸数の前年同月比は、木造で107.0%、非木造で131.1%、全戸数で117.6%だった。

【北海道】

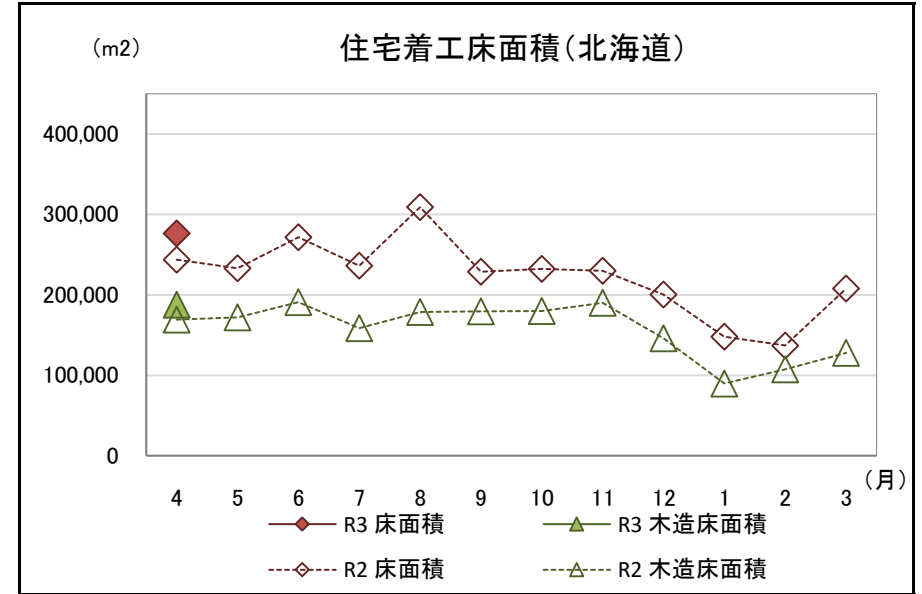
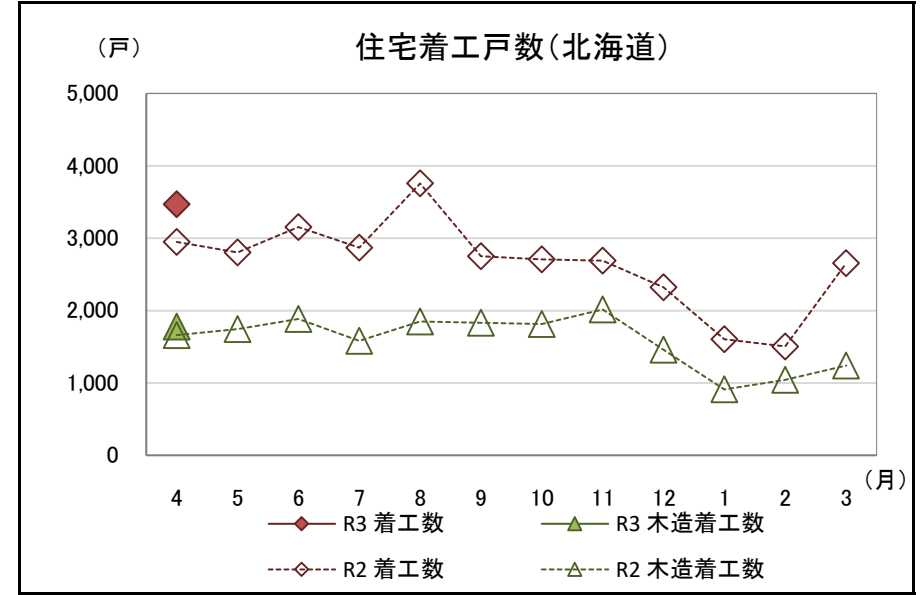
(単位:戸、千m<sup>2</sup>、%)

区分		合計					木造					非木造
		計	持家	貸家	給与住宅	分譲住宅	計	持家	貸家	給与住宅	分譲住宅	
R3.4	戸数	3,468	1,135	1,809	29	495	1,779	1,080	425	29	245	1,689
	床面積	277	140	87	2	47	188	134	26	2	26	89
R3.4からの累計	戸数	3,468	1,135	1,809	29	495	1,779	1,080	425	29	245	1,689
	床面積	277	140	87	2	47	188	134	26	2	26	89
前年	戸数	117.6%	120.2%	109.8%	111.5%	149.1%	107.0%	120.4%	84.7%	116.0%	102.9%	131.1%
同月比	床面積	113.5%	119.7%	95.5%	86.0%	143.2%	110.9%	120.6%	85.1%	103.9%	100.9%	119.2%
前年同月	戸数	117.6%	120.2%	109.8%	111.5%	149.1%	107.0%	120.4%	84.7%	116.0%	102.9%	131.1%
累計比	床面積	113.5%	119.7%	95.5%	86.0%	143.2%	110.9%	120.6%	85.1%	103.9%	100.9%	119.2%

(参考:全国)

(単位:戸、千m<sup>2</sup>、%)

区分		合計					木造					非木造
		計	持家	貸家	給与住宅	分譲住宅	計	持家	貸家	給与住宅	分譲住宅	
R3.4	戸数	74,521	22,877	28,825	336	22,483	41,056	20,432	9,131	134	11,359	33,465
	床面積	6,064	2,709	1,339	24	1,992	3,990	2,396	417	10	1,167	2,074
R3.4からの累計	戸数	74,521	22,877	28,825	336	22,483	41,056	20,432	9,131	134	11,359	33,465
	床面積	6,064	2,709	1,339	24	1,992	3,990	2,396	417	10	1,167	2,074
前年	戸数	107.1%	108.8%	113.6%	54.7%	99.7%	105.7%	110.7%	103.7%	91.8%	99.3%	108.9%
同月比	床面積	105.3%	107.8%	110.3%	70.3%	99.7%	105.6%	109.8%	101.9%	89.7%	99.3%	104.7%
前年同月	戸数	107.1%	108.8%	113.6%	54.7%	99.7%	105.7%	110.7%	103.7%	91.8%	99.3%	108.9%
累計比	床面積	105.3%	107.8%	110.3%	70.3%	99.7%	105.6%	109.8%	101.9%	89.7%	99.3%	104.7%



国土交通省「住宅着工統計」より

## 5 主な木材・木製品の輸出入実績

### (1) 輸入状況

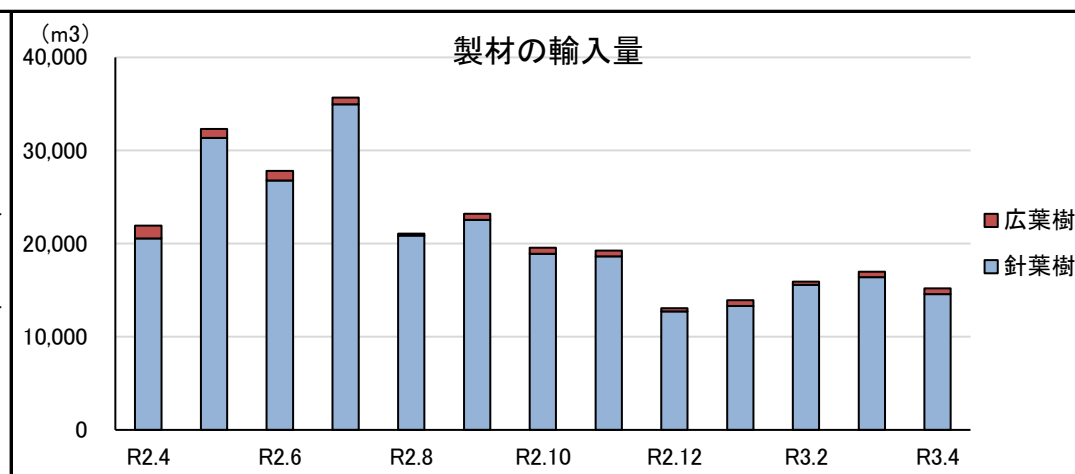
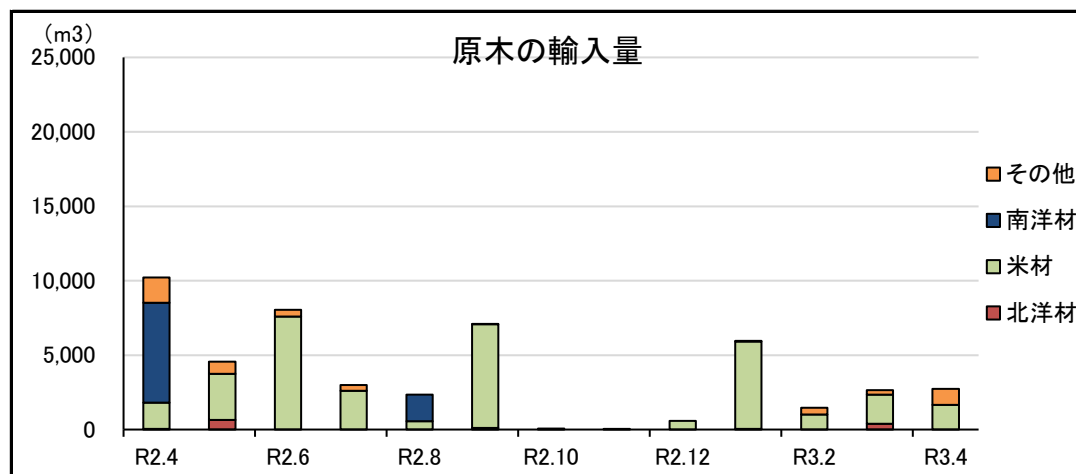
・丸太、製材、チップともに輸入量が前年同月を下回った。

区分	原木 <sup>※1</sup> (m3)			製材(m3)			合板(m3)	単板(千m2)	構造用集成材(m3)	木質ボード(t)	チップ(t)			パルプ(t)	紙及び板紙等(t)	古紙(t)	その他木製品(t)
	計	針葉樹	広葉樹	計	針葉樹 <sup>※2</sup>	広葉樹					計	針葉樹	広葉樹				
R3.4	2,736	0	2,736	15,203	14,573	630	8,279	805	6,451	2,505	47,563	14	47,549	2,552	2,085	0	16,600
R3.4からの累計	2,736	0	2,736	15,203	14,573	630	8,279	805	6,451	2,505	47,563	14	47,549	2,552	2,085	0	16,600
前年同月比(%)	26.8	-	26.8	69.4	70.7	48.1	90.6	132.9	95.5	148.4	44.9	100.0	44.9	33.9	96.6	0.0	177.9
前年同月累計比(%)	26.8	-	26.8	69.4	70.7	48.1	90.6	132.9	95.5	148.4	44.9	100.0	44.9	33.9	96.6	0.0	177.9

### (2) 輸出状況

区分	原木 <sup>※1</sup> (m3)			製材(m3)			合板(m3)	単板(m2)	木質ボード(t)	チップ(t)	パルプ(t)	古紙(t)	紙及び板紙等(t)	その他木製品(t)
	計	針葉樹	広葉樹	計	針葉樹 <sup>※2</sup>	広葉樹								
R3.4	8,069	8,069	0	83	0	83	0	0	46	0	565	2,621	11,983	0
R3.4からの累計	8,069	8,069	0	83	0	83	0	0	46	0	565	2,621	11,983	0
前年同月比(%)	8,318.6	-	0.0	1,037.5	0.0	2,075.0	-	-	-	-	70.1	108.9	95.2	-
前年同月累計比(%)	8,318.6	-	0.0	1,037.5	0.0	2,075.0	-	-	-	-	70.1	108.9	95.2	-

※1 割材・そま角を含む  
 ※2 鉄道用又は軌道用のまくら木を含む



財務省「貿易統計」より

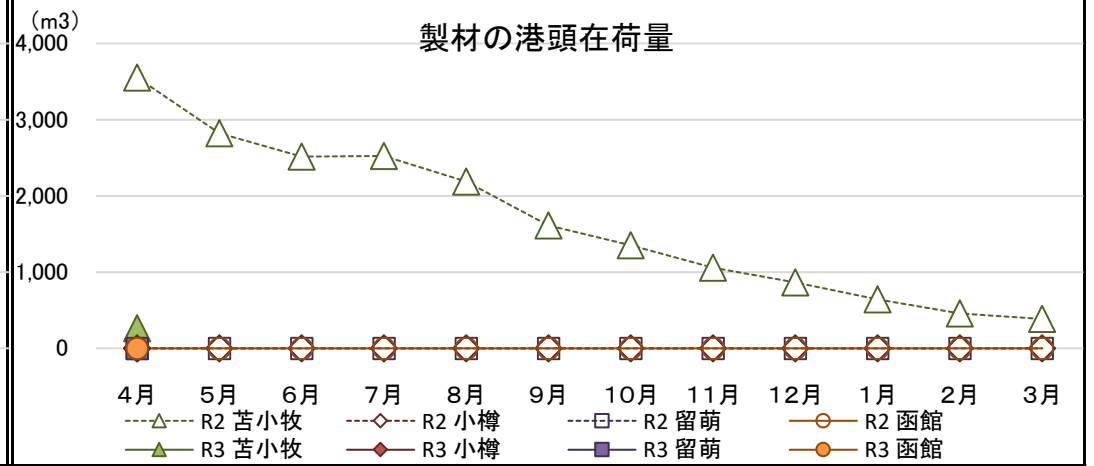
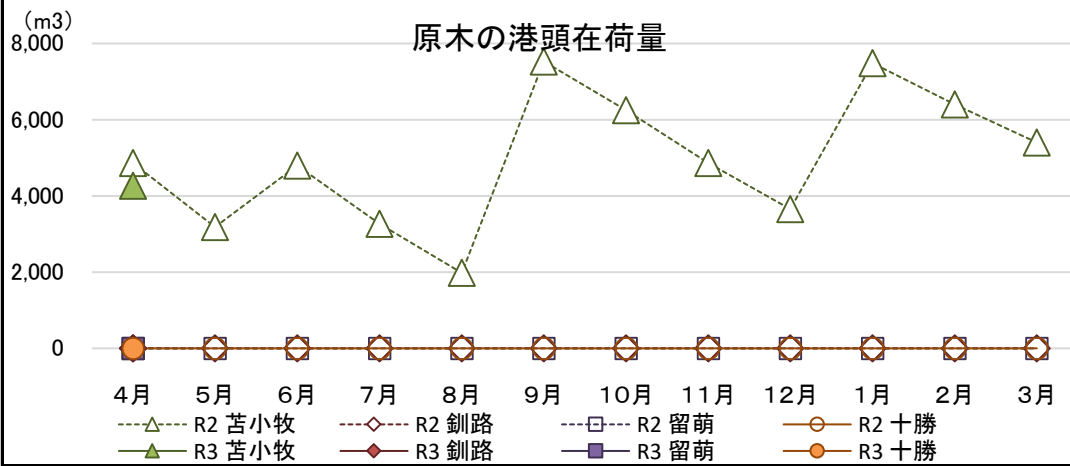
(3)参考資料(道内港湾入荷量・出荷量・在荷量)(コンテナ取扱貨物を除く)

【原木】

(単位:m3、%) 【製材】

(単位:m3、%)

区分	入荷量			出荷量				月末港頭在荷量		区分	入荷量			出荷量				月末港頭在荷量		
	R3.4	R3.4からの累計	前年同月累計比	R3.4	R3.4からの累計	前年同月比	前年同月累計比	R3.4	前年同月比		R3.4	R3.4からの累計	前年同月累計比	R3.4	R3.4からの累計	前年同月比	前年同月累計比	R3.4	前年同月比	
苫小牧	北洋材	0	0	-	0	0	-	-	0	-	北洋材	0	0	0.0	0	0	0.0	0	0.0	
	米材	0	0	-	1,133	1,133	66.1	66.1	4,266	87.7	米材	0	0	0.0	122	122	25.7	25.7	263	9.5
	南洋材	0	0	-	0	0	-	-	0	-	南洋材	0	0	-	0	0	-	-	0	-
	その他	0	0	-	0	0	-	-	0	-	その他	0	0	-	0	0	-	-	0	-
計	0	0	-	1,133	1,133	66.1	66.1	4,266	87.7	計	0	0	0.0	122	122	15.5	15.5	263	7.4	
釧路	北洋材	0	0	-	0	0	-	-	0	-	北洋材	0	0	-	0	0	-	-	0	-
	米材	0	0	-	0	0	-	-	0	-	米材	0	0	-	0	0	-	-	0	-
	南洋材	0	0	-	0	0	-	-	0	-	南洋材	0	0	-	0	0	-	-	0	-
	その他	0	0	-	0	0	-	-	0	-	その他	0	0	-	0	0	-	-	0	-
計	0	0	-	0	0	-	-	0	-	計	0	0	-	0	0	-	-	0	-	
留萌	北洋材	0	0	0.0	0	0	0.0	0.0	0	-	北洋材	0	0	-	0	0	-	-	0	-
	米材	0	0	-	0	0	-	-	0	-	米材	0	0	-	0	0	-	-	0	-
	南洋材	0	0	-	0	0	-	-	0	-	南洋材	0	0	-	0	0	-	-	0	-
	その他	0	0	-	0	0	-	-	0	-	その他	0	0	-	0	0	-	-	0	-
計	0	0	0.0	0	0	0.0	0.0	0	-	計	0	0	-	0	0	-	-	0	-	
十勝	北洋材	0	0	-	0	0	-	-	0	-	北洋材	0	0	-	0	0	-	-	0	-
	米材	0	0	-	0	0	-	-	0	-	米材	0	0	-	0	0	-	-	0	-
	南洋材	0	0	-	0	0	-	-	0	-	南洋材	0	0	-	0	0	-	-	0	-
	その他	0	0	-	0	0	-	-	0	-	その他	0	0	-	0	0	-	-	0	-
計	0	0	-	0	0	-	-	0	-	計	0	0	-	0	0	-	-	0	-	
合計	北洋材	0	0	0.0	0	0	0.0	0.0	0	-	北洋材	0	0	0.0	0	0	0.0	0.0	0	0.0
	米材	0	0	-	1,133	1,133	66.1	66.1	4,266	87.7	米材	0	0	0.0	122	122	25.7	25.7	263	9.5
	南洋材	0	0	-	0	0	-	-	0	-	南洋材	0	0	-	0	0	-	-	0	-
	その他	0	0	-	0	0	-	-	0	-	その他	0	0	-	0	0	-	-	0	-
計	0	0	0.0	1,133	1,133	50.2	50.2	4,266	87.7	計	0	0	0.0	122	122	15.5	15.5	263	7.4	



北海道木材輸入懇話会資料より