

木 材 需 給 情 報

☆☆☆ 令和3年2月分確報 ☆☆☆

- | | | |
|---|--|---|
| 1 | 製材工場動態調査 | 1 |
| | ・製材出荷量は前年同月を下回った(エゾマツ・トドマツ93.0%、カラマツ99.0%、広葉樹76.5%) | |
| 2 | 木材チップ工場動態調査 | 3 |
| | ・カラマツと広葉樹の製品出荷量は、前年同月を下回った。(カラマツ以外の針葉樹123.2%、カラマツ88.8%、広葉樹86.3%) | |
| 3 | 合単板工場動態調査 | 4 |
| | ・普通合板の出荷量は前年同月を下回った。 | |
| 4 | 新設住宅着工戸数(国土交通省「住宅着工統計」令和3年2月) | 5 |
| | ・新設住宅着工戸数の前年同月比は、木造で89.3%、非木造で80.9%、全戸数で86.5%だった。 | |
| 5 | 主な木材・木製品の輸出入実績(財務省「貿易統計」令和3年2月) | 6 |
| | ・製材の輸入量が前年同月を上回った。 | |

北海道水産林務部林務局 林業木材課 林業金融係

〒060-8588 北海道札幌市中央区北3条西6丁目

TEL 011-206-6578 (内線28-573)

FAX 011-232-1294

E-mail suirin.rinmoku11f@pref.hokkaido.lg.jp

林業木材課データ

検索

1 製材工場動態調査

・製材出荷量は前年同月を下回った

(エゾマツ・トドマツ93.0%、カラマツ99.0%、広葉樹76.5%)

(単位:m3、%)

		原木消費量	原木在荷量	うち輸入	製材生産量	製材出荷量	製材									製材在荷量	維持月数	
							建築材	集成材原板	梱包・仕組板	パレット	床板原板	家具・建具材	魚箱	その他	うち移出		原木	製材
合計	R3.2	114,330	404,142	15,624	52,644	50,101	12,297	4,359	21,406	8,656	334	395	229	2,425	34,142	64,185	3.5	1.3
	R2.4からの累計	1,285,246	-	-	591,221	589,860	182,363	50,592	214,919	90,877	4,432	5,819	4,483	36,375	353,271	-	-	-
	前年同月比	96.3	92.9	109.6	94.4	95.1	96.0	68.9	103.8	97.3	88.4	59.8	95.8	89.2	99.7	102.1	-	-
	前年同月累計比	82.4	-	-	80.8	81.6	92.6	72.7	77.5	73.1	109.0	77.4	91.0	95.8	80.9	-	-	-
針葉樹	R3.2	110,028	382,697		50,717	48,461	12,030	4,206	*	*	*	*	*	1,965	33,826	52,458	3.5	1.1
	R2.4からの累計	1,233,545	-		566,418	564,086	178,952	48,805	*	*	*	*	*	25,879	349,333	-	-	-
	前年同月比	97.1	92.7		95.4	95.9	96.1	68.4	*	*	*	*	*	90.9	100.1	104.0	-	-
	前年同月累計比	82.3	-		80.5	81.1	92.5	72.4	*	*	*	*	*	91.7	80.8	-	-	-
うち エゾマツ ・ トドマツ	R3.2	47,938	139,712		22,083	19,814	10,381	1,010	4,856	1,742	*	*	216	1,606	9,540	41,319	2.9	2.1
	R2.4からの累計	577,299	-		264,711	260,653	156,017	12,848	50,992	17,058	*	*	4,312	19,110	101,501	-	-	-
	前年同月比	94.8	80.1		92.7	93.0	94.3	80.6	93.3	89.0	*	*	102.9	96.0	96.9	108.8	-	-
	前年同月累計比	88.5	-		85.8	86.1	91.1	91.9	75.6	73.7	*	*	89.2	87.0	88.0	-	-	-
うち カラマツ	R3.2	57,816	228,505		26,807	26,618	556	2,996	16,074	6,632	*	*	*	336	22,775	8,422	4.0	0.3
	R2.4からの累計	605,355	-		277,927	280,195	8,555	33,899	159,209	71,587	*	*	*	6,268	232,232	-	-	-
	前年同月比	101.0	102.1		100.4	99.0	140.4	64.9	107.5	103.3	*	*	*	74.5	101.6	79.4	-	-
	前年同月累計比	77.0	-		75.8	76.8	112.6	66.0	78.6	73.8	*	*	*	111.6	77.9	-	-	-
広葉樹	R3.2	4,302	21,445		1,927	1,640	267	153	*	*	*	*	*	460	316	11,727	5.0	7.2
	R2.4からの累計	51,701	-		24,802	25,774	3,411	1,787	*	*	*	*	*	10,496	3,938	-	-	-
	前年同月比	79.7	97.3		73.5	76.5	89.0	86.4	*	*	*	*	*	82.6	71.5	94.3	-	-
	前年同月累計比	86.1	-		89.5	95.6	99.8	80.9	*	*	*	*	*	107.6	91.2	-	-	-

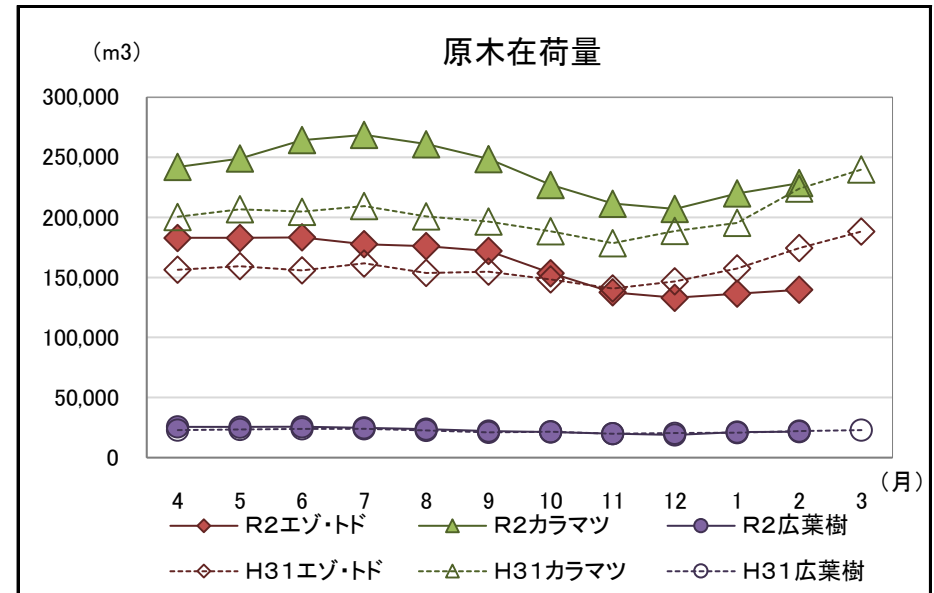
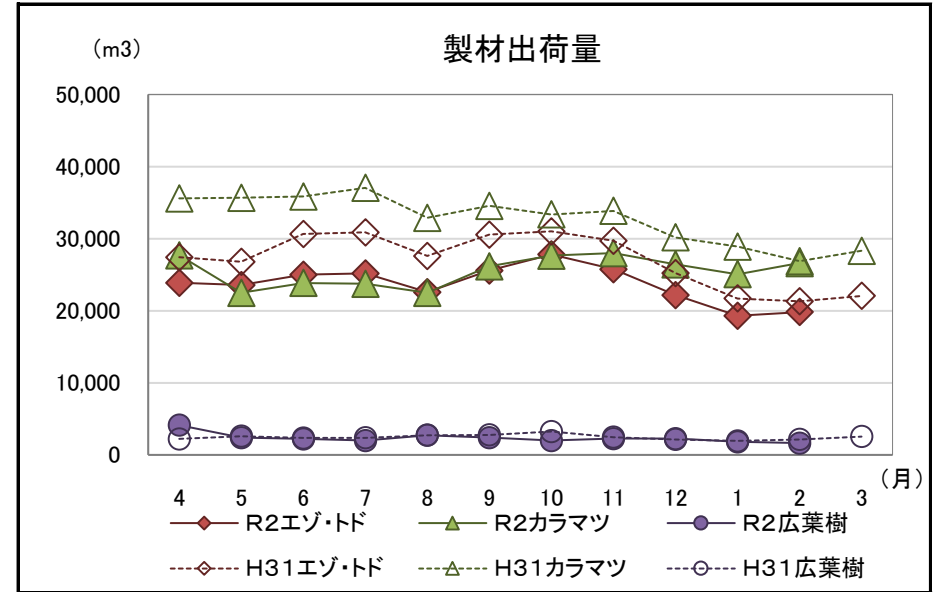
注「*」の箇所は個人又は法人その他の団体に関する秘密を保護するため、統計数値を公表しない。

北海道水産林務部林業木材課「製材・木材チップ工場動態調査」より

【参考(地域別数量)】

(単位:m3)

	原木消費量	原木在荷量	製材生産量	製材出荷量	うち移出	製材在荷量	維持月数		
							原木	製材	
エンマシ マシ	渡島	4,069	12,004	2,433	1,625	638	5,049	3.0	3.1
	檜山	744	3,293	332	322	196	130	4.4	0.4
	胆振	7,467	13,037	3,487	3,407	1,782	3,272	1.7	1.0
	日高	1,588	3,603	702	723	603	204	2.3	0.3
	後志・石狩・空知	813	2,144	445	381	203	949	2.6	2.5
	上川・留萌・宗谷	9,188	32,729	4,015	3,644	1,816	8,657	3.6	2.4
	オホーツク	13,281	31,655	6,239	5,815	2,770	10,159	2.4	1.7
	根室	218	2,309	109	87	0	1,293	10.6	14.9
	釧路	4,401	14,348	1,869	1,468	0	5,255	3.3	3.6
	十勝	6,169	24,590	2,452	2,342	1,532	6,351	4.0	2.7
合計	47,938	139,712	22,083	19,814	9,540	41,319	2.9	2.1	
カラマツ	渡島・檜山	331	3,249	161	154	94	64	9.8	0.4
	胆振・日高	4,345	29,148	1,874	1,857	1,335	273	6.7	0.1
	後志・石狩・空知	1,464	2,283	653	646	362	205	1.6	0.3
	上川・留萌・宗谷	9,712	18,813	4,895	5,138	4,563	424	1.9	0.1
	オホーツク	15,428	76,571	7,032	7,035	6,137	3,706	5.0	0.5
	根室・釧路	3,836	30,587	1,698	1,704	1,447	794	8.0	0.5
	十勝	22,700	67,854	10,494	10,084	8,837	2,956	3.0	0.3
合計	57,816	228,505	26,807	26,618	22,775	8,422	4.0	0.3	
広葉樹	渡島・檜山	270	1,103	130	130	0	23	4.1	0.2
	後志・胆振・日高・石狩・空知	199	1,573	79	75	0	56	7.9	0.7
	上川・留萌・宗谷	2,976	13,157	1,332	1,187	176	9,586	4.4	8.1
	オホーツク・根室・釧路・十勝	857	5,612	386	248	140	2,062	6.5	8.3
合計	4,302	21,445	1,927	1,640	316	11,727	5.0	7.2	



北海道水産林務部林業木材課「製材・木材チップ工場動態調査」より

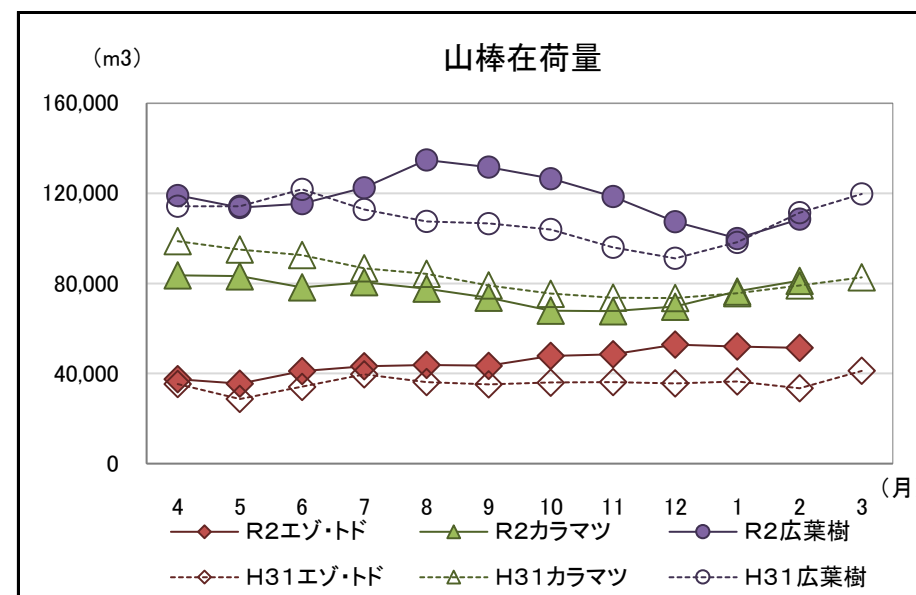
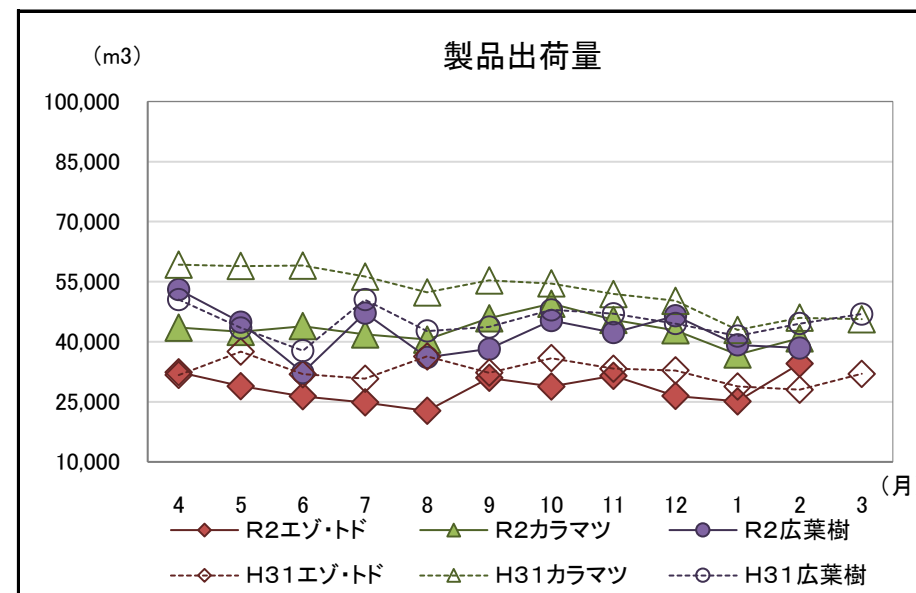
2 木材チップ工場動態調査

・カラマツと広葉樹の製品出荷量は、前年同月を下回った。

(カラマツ以外の針葉樹123. 2%、カラマツ88. 8%、広葉樹86. 3%)

(単位:m3、%)

		原料消費量		山棒在荷量	製品生産量	製品出荷量	製品在荷量	原料維持月数
			うち山棒					
合計 (針葉樹 + 広葉樹)	R3.2	113,233	72,700	241,058	113,850	113,832	1,135	3.3
	R2.4からの累計	1,236,785	775,592	-	1,250,991	1,249,757	-	-
	前年同月比	96.7	99.9	107.6	96.1	96.0	270.9	-
	前年同月累計比	86.7	90.0	-	86.8	86.8	-	-
針葉樹	R3.2	75,210	36,508	132,569	75,405	75,387	1,131	3.6
	R2.4からの累計	783,485	343,078	-	787,145	786,326	-	-
	前年同月比	101.9	110.9	117.7	102.1	101.8	310.7	-
	前年同月累計比	83.0	84.4	-	83.2	83.1	-	-
うち カラマツ 以外の 針葉樹	R3.2	34,558	19,760	51,393	34,541	34,523	546	2.6
	R2.4からの累計	313,177	131,216	-	312,963	312,638	-	-
	前年同月比	123.6	171.5	153.3	123.2	123.2	293.5	-
	前年同月累計比	87.2	86.1	-	87.0	87.0	-	-
うち カラマツ	R3.2	40,652	16,748	81,176	40,864	40,864	585	4.8
	R2.4からの累計	470,308	211,862	-	474,182	473,688	-	-
	前年同月比	88.7	78.3	102.6	89.1	88.8	328.7	-
	前年同月累計比	80.4	83.4	-	80.8	80.7	-	-
広葉樹	R3.2	38,023	36,192	108,489	38,445	38,445	4	3.0
	R2.4からの累計	453,300	432,514	-	463,846	463,431	-	-
	前年同月比	87.8	90.7	97.4	86.3	86.3	7.3	-
	前年同月累計比	94.1	94.9	-	93.9	93.8	-	-



北海道水産林務部林業木材課「製材・木材チップ工場動態調査」より

3 合単板工場動態調査

・普通合板の出荷量は前年同月を下回った。

(原木消費量・原木在荷量)

(単位:m3、%)

		合計	輸入材	道産材
原木消費量	R3.2	27,698	1,414	26,284
	R2.4からの累計	304,127	14,206	289,921
	前年同月比	94.1	82.6	94.8
	前年同月累計比	87.5	58.6	89.7
原木在荷量	R3.2	45,114	7,445	37,669
	前年同月比	58.6	279.6	50.7
	原木維持月数	1.6	5.3	1.4

(普通合板)

(単位:4mm換算で千m2、%)

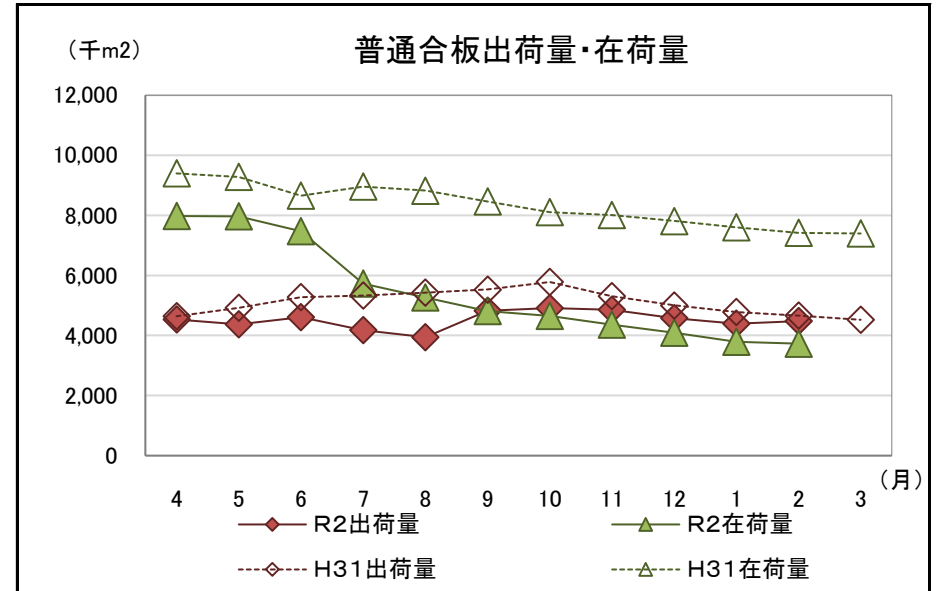
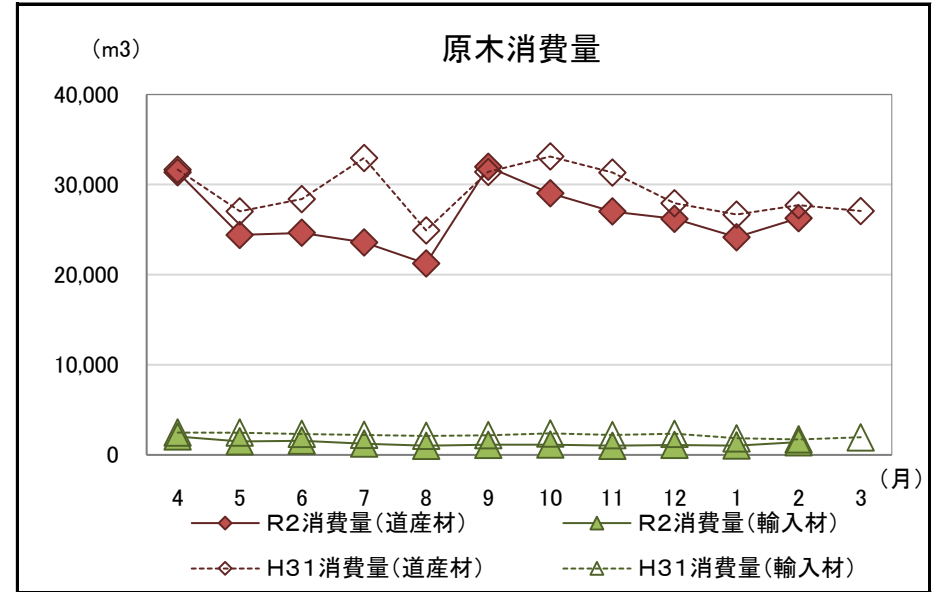
	普通合板生産量	普通合板出荷量				普通合板在荷量
		合計	道内	移出	輸出	
R3.2	4,259	4,477	993	3,484	0	3,728
R2.4からの累計	46,813	49,671	13,704	35,967	0	-
前年同月比	95.2	96.1	86.3	99.3	-	50.2
前年同月累計比	84.5	87.7	81.8	90.2	-	* 0.8

*は維持月数

(単板・特殊合板生産量)

(単位:単板1mm・合板4mm換算、千m2、%)

	単板合計	普通単板	特殊単板	特殊合板
R3.2	8,666	8,498	168	212
R2.4からの累計	91,970	90,186	1,784	2,447
前年同月比	95.7	95.8	92.8	92.2
前年同月累計比	88.4	88.5	81.7	87.9



北海道水産林務部林業木材課「合単板工場動態調査」より

4 新設住宅着工戸数

・新設住宅着工戸数の前年同月比は、木造で89.3%、非木造で80.9%、全戸数で86.5%だった。

【北海道】

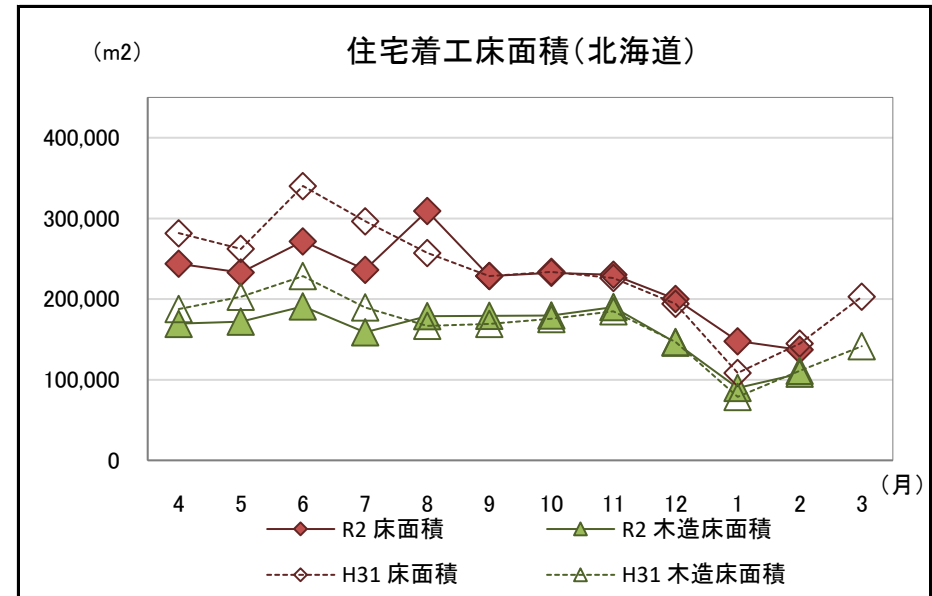
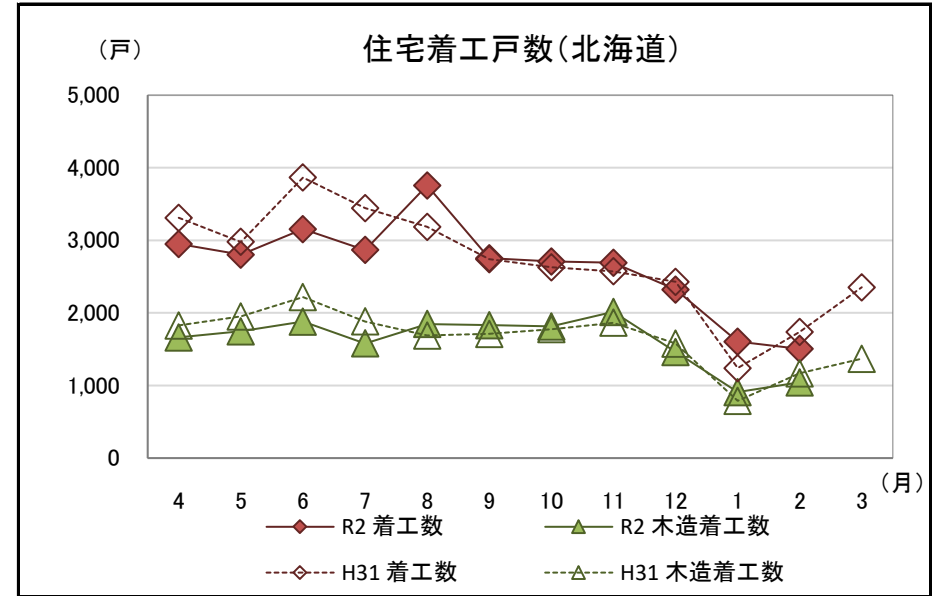
(単位:戸、千m2、%)

区分		合計					木造					非木造
		計	持家	貸家	給与住宅	分譲住宅	計	持家	貸家	給与住宅	分譲住宅	
R3.2	戸数	1,505	696	618	2	189	1,043	657	211	2	173	462
	床面積	137	82	34	0	21	108	77	11	0	19	30
R2.4	戸数	29,117	10,299	13,789	305	4,724	17,792	9,769	5,413	265	2,345	11,325
からの累計	床面積	2,470	1,251	728	19	472	1,762	1,182	307	16	257	708
前年	戸数	86.5%	110.7%	69.8%	100.0%	85.1%	89.3%	110.1%	58.0%	100.0%	84.4%	80.9%
同月比	床面積	94.7%	112.3%	72.5%	145.9%	84.3%	96.9%	111.6%	58.2%	145.9%	83.5%	87.7%
前年同月	戸数	96.6%	94.2%	95.6%	92.7%	106.3%	96.4%	95.2%	95.5%	134.5%	100.3%	97.0%
累計比	床面積	96.0%	93.5%	93.9%	84.9%	107.5%	95.7%	94.6%	95.4%	116.0%	100.3%	96.7%

(参考:全国)

(単位:戸、千m2、%)

区分		合計					木造					非木造
		計	持家	貸家	給与住宅	分譲住宅	計	持家	貸家	給与住宅	分譲住宅	
R3.2	戸数	60,764	20,390	22,556	420	17,398	35,448	17,980	7,001	125	10,342	25,316
	床面積	5,045	2,388	1,031	29	1,598	3,473	2,083	316	11	1,064	1,572
R2.4	戸数	740,377	240,757	275,773	6,530	217,317	428,331	211,152	99,767	1,672	115,740	312,046
からの累計	床面積	60,462	28,376	12,583	384	19,119	41,153	24,629	4,499	131	11,894	19,308
前年	戸数	96.3%	104.3%	99.6%	76.6%	85.4%	99.0%	106.6%	85.2%	100.0%	97.5%	92.8%
同月比	床面積	97.1%	103.8%	97.5%	93.9%	88.5%	100.9%	106.4%	85.0%	102.9%	96.5%	89.7%
前年同月	戸数	91.1%	92.2%	89.5%	119.4%	91.1%	90.5%	93.3%	87.9%	110.7%	87.7%	91.9%
累計比	床面積	89.9%	91.4%	86.0%	108.7%	90.0%	90.2%	92.5%	85.3%	103.6%	87.5%	89.2%



国土交通省「住宅着工統計」より

5 主な木材・木製品の輸出入実績

(1) 輸入状況

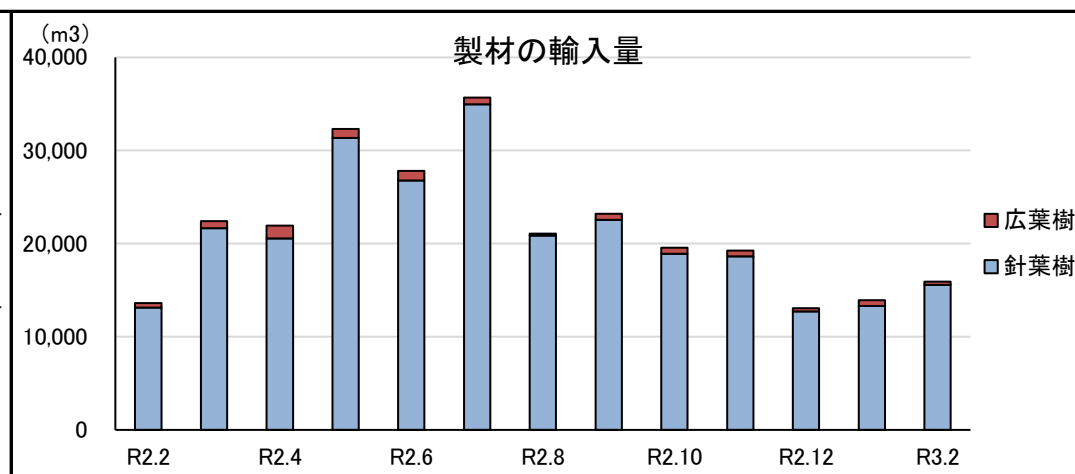
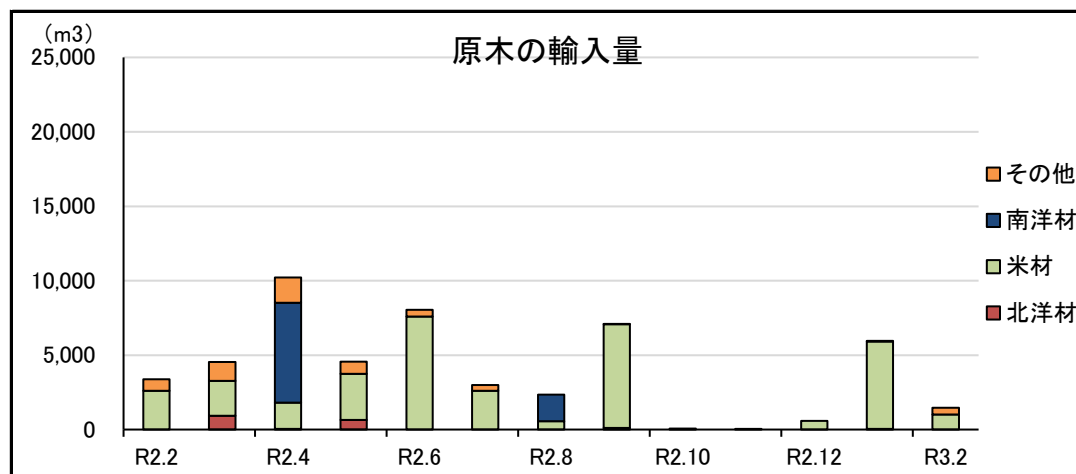
・製材の輸入量が前年同月を上回った。

区分	原木 ^{※1} (m3)			製材(m3)			合板(m3)	単板(千m2)	構造用集成材(m3)	木質ボード(t)	チップ(t)			パルプ(t)	紙及び板紙等(t)	古紙(t)	その他木製品(t)
	計	針葉樹	広葉樹	計	針葉樹 ^{※2}	広葉樹					計	針葉樹	広葉樹				
R3.2	1,467	60	1,407	15,927	15,567	360	5,151	710	5,780	2,334	40,242	3	40,239	1,110	1,469	42	14,087
R2.4からの累計	43,332	14,989	28,343	243,793	236,308	7,485	97,248	9,515	91,135	27,264	540,127	86,897	453,230	54,692	21,071	222	131,244
前年同月比(%)	43.4	-	41.7	117.1	118.6	75.3	59.7	138.6	126.4	104.3	70.8	0.0	83.9	25.8	114.2	5.9	193.4
前年同月累計比(%)	69.1	61.7	73.7	99.4	101.7	58.8	94.5	79.8	134.2	95.2	55.0	51.8	55.7	68.7	86.4	9.2	141.7

(2) 輸出状況

区分	原木 ^{※1} (m3)			製材(m3)			合板(m3)	単板(m2)	木質ボード(t)	チップ(t)	パルプ(t)	古紙(t)	紙及び板紙等(t)	その他木製品(t)
	計	針葉樹	広葉樹	計	針葉樹 ^{※2}	広葉樹								
R3.2	2,962	2,962	0	177	0	177	0	0	46	0	1,013	1,237	13,010	0
R2.4からの累計	58,362	58,143	219	1,066	307	759	61	44	229	0	1,819	23,565	129,755	4
前年同月比(%)	85.0	85.0	-	113.5	0.0	145.1	-	0.0	100.0	-	-	48.0	82.2	0.0
前年同月累計比(%)	138.3	140.5	27.0	53.9	47.7	56.9	98.4	0.0	50.0	-	70.0	92.9	83.5	22.5

※1 割材・そま角を含む
 ※2 鉄道用又は軌道用のまくら木を含む



財務省「貿易統計」より

(3)参考資料(道内港湾入荷量・出荷量・在荷量)(コンテナ取扱貨物を除く)

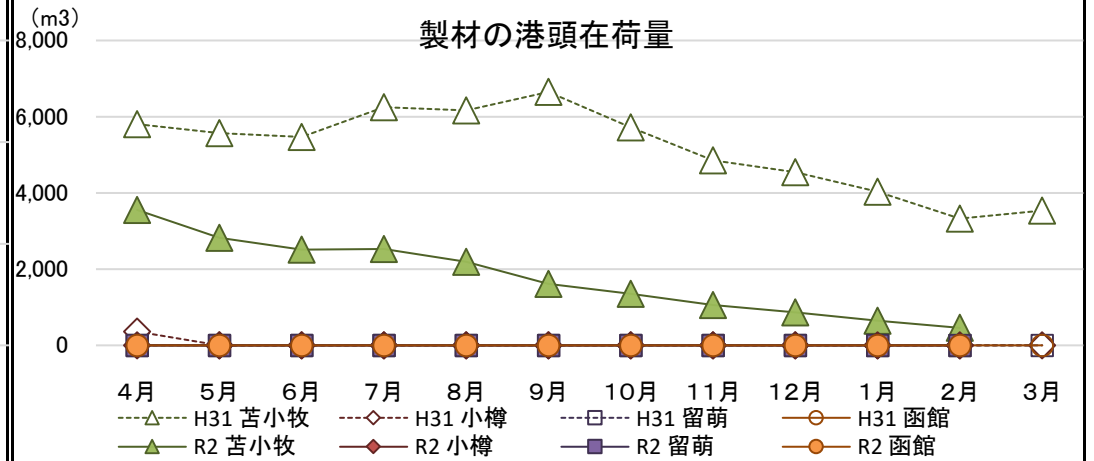
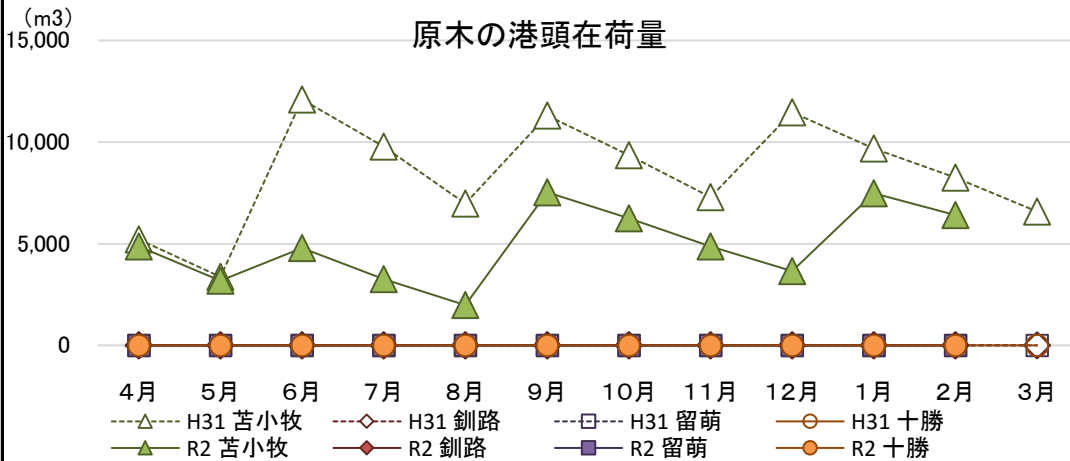
【原木】

(単位:m3、%) 【製材】

(単位:m3、%)

区分	入荷量			出荷量				月末港頭在荷量		
	R3.2	R2.4からの累計	前年同月累計比	R3.2	R2.4からの累計	前年同月比	前年同月累計比	R3.2	前年同月比	
苫小牧	北洋材	0	0	-	0	0	-	0	-	
	米材	0	14,932	62.4	1,082	15,108	75.2	65.8	6,404	77.6
	南洋材	0	0	-	0	0	-	0	-	
	その他	0	0	-	0	0	-	0	-	
計	0	14,932	62.4	1,082	15,108	75.2	65.8	6,404	77.6	
釧路	北洋材	0	0	-	0	0	-	0	-	
	米材	0	0	-	0	0	-	0	-	
	南洋材	0	0	-	0	0	-	0	-	
	その他	0	0	-	0	0	-	0	-	
計	0	0	-	0	0	-	0	-		
留萌	北洋材	0	543	41.4	0	543	-	41.4	0	-
	米材	0	0	-	0	0	-	0	-	
	南洋材	0	0	-	0	0	-	0	-	
	その他	0	0	-	0	0	-	0	-	
計	0	543	41.4	0	543	-	41.4	0	-	
十勝	北洋材	0	0	-	0	0	-	0	-	
	米材	0	0	-	0	0	-	0	-	
	南洋材	0	6,879	38.9	0	5,139	-	29.0	0	-
	その他	0	0	-	0	0	-	0	-	
計	0	6,879	38.9	0	5,139	-	29.0	0	-	
合計	北洋材	0	543	41.4	0	543	-	41.4	0	-
	米材	0	14,932	62.4	1,082	15,108	75.2	65.8	6,404	77.6
	南洋材	0	6,879	38.9	0	5,139	-	29.0	0	-
	その他	0	0	-	0	0	-	0	-	
計	0	22,354	52.1	1,082	20,790	75.2	49.5	6,404	77.6	

区分	入荷量			出荷量				月末港頭在荷量		
	R3.2	R2.4からの累計	前年同月累計比	R3.2	R2.4からの累計	前年同月比	前年同月累計比	R3.2	前年同月比	
苫小牧	北洋材	0	1,029	28.8	46	1,712	25.6	51.8	0	0.0
	米材	0	1,411	20.8	110	3,808	21.3	43.8	458	15.1
	南洋材	0	49	24.2	30	49	300.0	8.5	0	0.0
	その他	0	0	-	0	0	-	-	0	-
計	0	2,489	23.6	186	5,569	26.3	44.3	458	13.8	
小樽	北洋材	0	0	0.0	0	0	-	0.0	0	-
	米材	0	0	-	0	0	-	-	0	-
	南洋材	0	0	-	0	0	-	-	0	-
	その他	0	0	-	0	0	-	-	0	-
計	0	0	0.0	0	0	-	0.0	0	-	
留萌	北洋材	0	0	-	0	0	-	0	-	
	米材	0	0	-	0	0	-	0	-	
	南洋材	0	0	-	0	0	-	0	-	
	その他	0	0	-	0	0	-	0	-	
計	0	0	-	0	0	-	0	-		
函館	北洋材	0	0	-	0	0	-	0	-	
	米材	0	0	-	0	0	-	0	-	
	南洋材	0	0	-	0	0	-	0	-	
	その他	0	0	-	0	0	-	0	-	
計	0	0	-	0	0	-	0	-		
合計	北洋材	0	1,029	25.3	46	1,712	25.6	45.1	0	0.0
	米材	0	1,411	20.8	110	3,808	21.3	43.8	458	15.1
	南洋材	0	49	24.2	30	49	300.0	8.5	0	0.0
	その他	0	0	-	0	0	-	-	0	-
計	0	2,489	22.6	186	5,569	26.3	42.6	458	13.8	



北海道木材輸入懇話会資料より