

木 材 需 給 情 報

☆☆☆ 令和3年1月分確報 ☆☆☆

- | | | |
|---|--|---|
| 1 | 製材工場動態調査 | 1 |
| | ・製材出荷量は前年同月を下回った(エゾマツ・トドマツ89.0%、カラマツ86.7%、広葉樹92.7%) | |
| 2 | 木材チップ工場動態調査 | 3 |
| | ・製品出荷量は前年同月を下回った(カラマツ以外の針葉樹87.1%、カラマツ85.7%、広葉樹94.6%) | |
| 3 | 合単板工場動態調査 | 4 |
| | ・普通合板の出荷量は前年同月を下回った。 | |
| 4 | 新設住宅着工戸数(国土交通省「住宅着工統計」令和3年1月) | 5 |
| | ・新設住宅着工戸数の前年同月比は、木造で115.3%、非木造で153.8%、全戸数で129.3%だった。 | |
| 5 | 主な木材・木製品の輸出入実績(財務省「貿易統計」令和3年1月) | 6 |
| | ・原木、チップの輸入量が前年同月を上回った。 | |

北海道水産林務部林務局 林業木材課 林業金融係

〒060-8588 北海道札幌市中央区北3条西6丁目

TEL 011-206-6578 (内線28-573)

FAX 011-232-1294

E-mail suirin.rinmoku11f@pref.hokkaido.lg.jp

林業木材課データ

検索

1 製材工場動態調査

・製材出荷量は前年同月を下回った

(エゾマツ・トドマツ89.0%、カラマツ86.7%、広葉樹92.7%)

(単位:m3、%)

		原木消費量	原木在荷量	うち輸入	製材生産量	製材出荷量	製材									製材在荷量	維持月数	
							建築材	集成材原板	梱包・仕組板	パレット	床板原板	家具・建具材	魚箱	その他	うち移出		原木	製材
合計	R3.1	105,790	391,604	16,290	48,164	48,047	11,929	4,506	19,939	8,427	405	455	157	2,230	32,729	61,638	3.7	1.3
	R2.4からの累計	1,170,916	-	-	538,577	539,759	170,067	46,233	193,513	82,221	4,098	5,424	4,254	33,950	319,129	-	-	-
	前年同月比	87.2	101.2	114.9	84.2	87.5	87.0	82.1	86.7	91.9	103.1	75.2	65.7	95.0	91.3	103.4	-	-
	前年同月累計比	81.3	-	-	79.7	80.6	92.4	73.1	75.4	71.2	111.1	79.1	90.7	96.3	79.3	-	-	-
針葉樹	R3.1	101,816	370,419		46,323	46,242	11,623	4,335	*	*	*	*	*	1,723	32,377	50,198	3.6	1.1
	R2.4からの累計	1,123,517	-		515,701	515,625	166,923	44,599	*	*	*	*	*	23,914	315,507	-	-	-
	前年同月比	87.7	101.1		84.4	87.3	86.5	82.0	*	*	*	*	*	93.9	91.1	105.0	-	-
	前年同月累計比	81.0	-		79.3	79.9	92.2	72.9	*	*	*	*	*	91.8	79.2	-	-	-
うち エゾマツ ・ トドマツ	R3.1	43,793	136,582		19,407	19,302	9,914	1,072	4,882	1,779	*	*	146	1,488	8,960	39,053	3.1	2.0
	R2.4からの累計	529,361	-		242,628	240,839	145,636	11,838	46,136	15,316	*	*	4,096	17,504	91,961	-	-	-
	前年同月比	89.2	86.7		83.2	89.0	85.7	108.1	89.9	87.4	*	*	61.1	107.4	98.2	109.9	-	-
	前年同月累計比	87.9	-		85.2	85.5	90.9	93.0	74.1	72.3	*	*	88.5	86.2	87.2	-	-	-
うち カラマツ	R3.1	53,982	219,900		24,985	25,061	501	3,107	14,667	6,470	*	*	*	220	21,909	8,226	4.1	0.3
	R2.4からの累計	547,539	-		251,120	253,577	7,999	30,903	143,135	64,955	*	*	*	5,932	209,457	-	-	-
	前年同月比	87.4	112.5		86.1	86.7	73.4	74.6	87.4	94.3	*	*	*	56.4	89.0	76.6	-	-
	前年同月累計比	75.1	-		73.9	75.0	111.1	66.1	76.3	71.7	*	*	*	114.8	76.0	-	-	-
広葉樹	R3.1	3,974	21,185		1,841	1,805	306	171	*	*	*	*	*	507	352	11,440	5.3	6.3
	R2.4からの累計	47,399	-		22,875	24,134	3,144	1,634	*	*	*	*	*	10,036	3,622	-	-	-
	前年同月比	76.3	102.1		77.9	92.7	112.9	86.4	*	*	*	*	*	99.0	108.3	96.8	-	-
	前年同月累計比	86.7	-		91.2	97.3	100.8	80.5	*	*	*	*	*	109.1	93.4	-	-	-

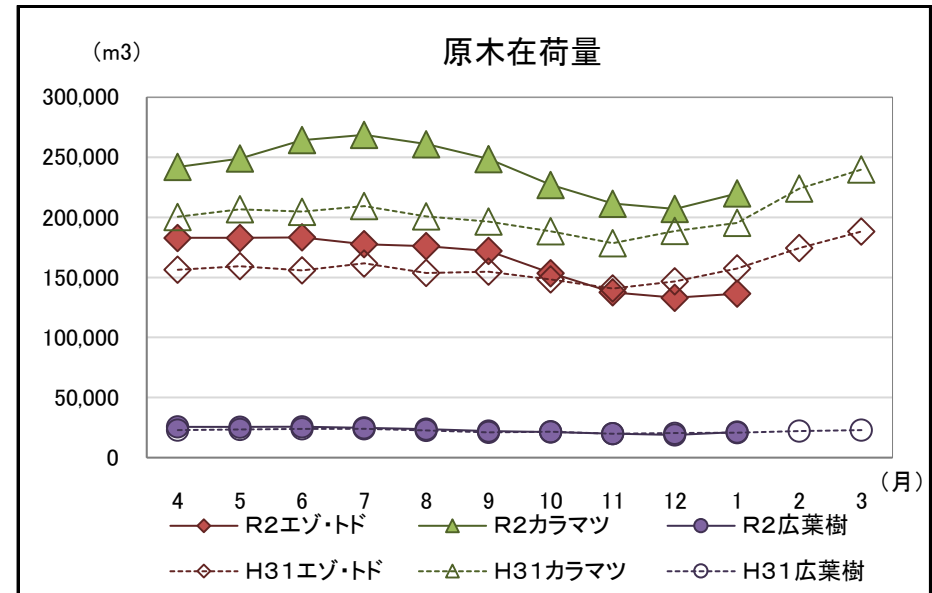
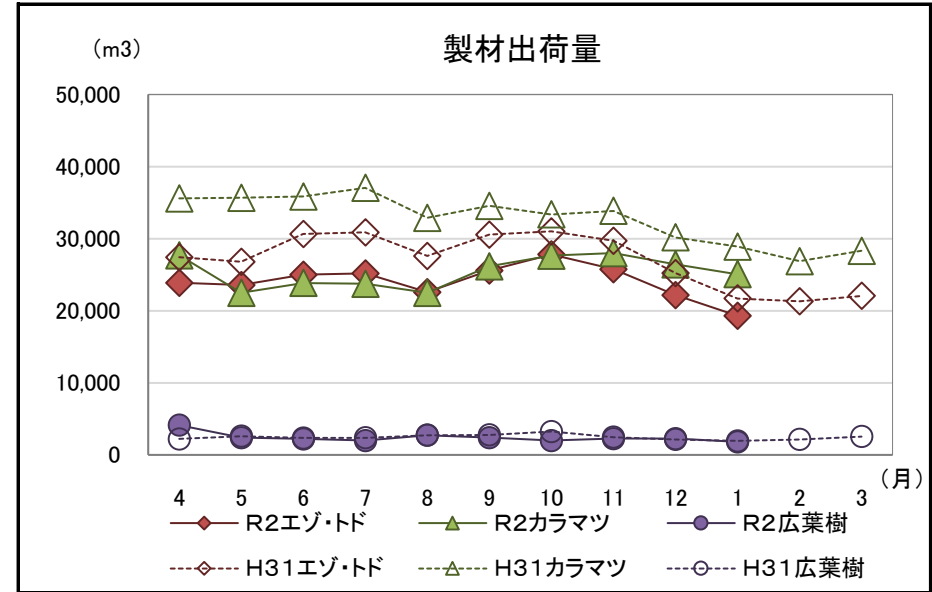
注「*」の箇所は個人又は法人その他の団体に関する秘密を保護するため、統計数値を公表しない。

北海道水産林務部林業木材課「製材・木材チップ工場動態調査」より

【参考(地域別数量)】

(単位:m3)

	原木消費量	原木在荷量	製材生産量	製材出荷量	うち移出	製材在荷量	維持月数		
							原木	製材	
エンマシ マシ	渡島	2,341	12,410	1,213	1,485	696	4,241	5.3	2.9
	檜山	639	3,641	300	280	168	120	5.7	0.4
	胆振	7,084	12,217	3,370	3,226	1,448	3,192	1.7	1.0
	日高	1,309	4,442	590	635	521	225	3.4	0.4
	後志・石狩・空知	929	1,581	414	492	229	885	1.7	1.8
	上川・留萌・宗谷	8,327	32,077	3,598	3,626	1,906	8,286	3.9	2.3
	オホーツク	13,049	30,590	5,787	5,660	2,247	9,738	2.3	1.7
	根室	229	2,216	158	143	0	1,271	9.7	8.9
	釧路	2,851	15,097	1,357	1,185	0	4,854	5.3	4.1
	十勝	7,035	22,311	2,620	2,570	1,745	6,241	3.2	2.4
	合計	43,793	136,582	19,407	19,302	8,960	39,053	3.1	2.0
カラマツ	渡島・檜山	111	3,221	53	61	26	57	29.0	0.9
	胆振・日高	4,404	27,170	1,889	1,843	1,424	256	6.2	0.1
	後志・石狩・空知	1,403	2,425	625	606	423	198	1.7	0.3
	上川・留萌・宗谷	9,784	17,928	4,884	4,658	3,977	667	1.8	0.1
	オホーツク	14,405	77,310	6,677	6,717	5,920	3,702	5.4	0.6
	根室・釧路	3,142	29,948	1,411	1,394	1,202	800	9.5	0.6
	十勝	20,733	61,898	9,446	9,782	8,937	2,546	3.0	0.3
合計	53,982	219,900	24,985	25,061	21,909	8,226	4.1	0.3	
広葉樹	渡島・檜山	170	1,079	80	110	0	23	6.3	0.2
	後志・胆振・日高・石狩・空知	175	1,525	73	94	0	52	8.7	0.6
	上川・留萌・宗谷	2,802	13,211	1,279	1,336	201	9,441	4.7	7.1
	オホーツク・根室・釧路・十勝	827	5,370	409	265	151	1,924	6.5	7.2
合計	3,974	21,185	1,841	1,805	352	11,440	5.3	6.3	



北海道水産林務部林業木材課「製材・木材チップ工場動態調査」より

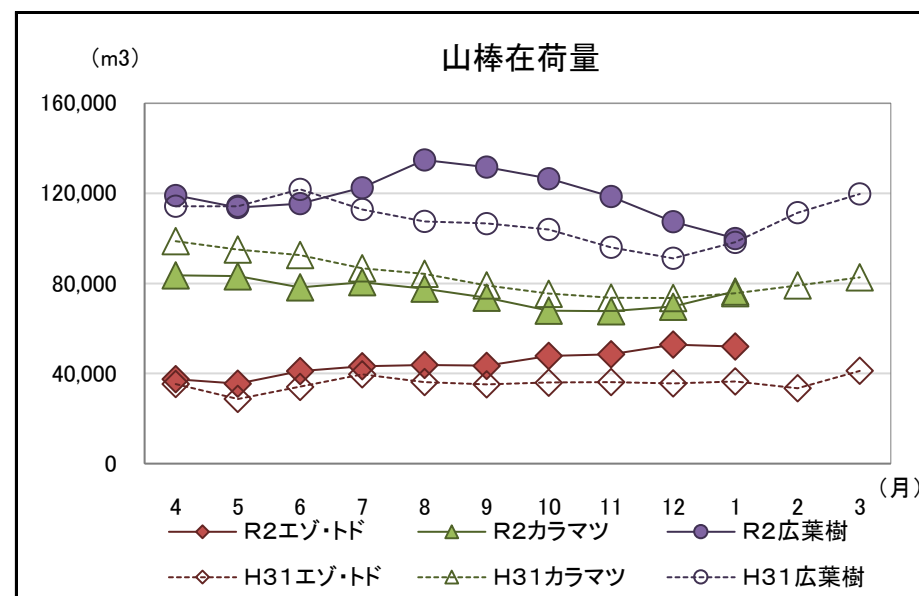
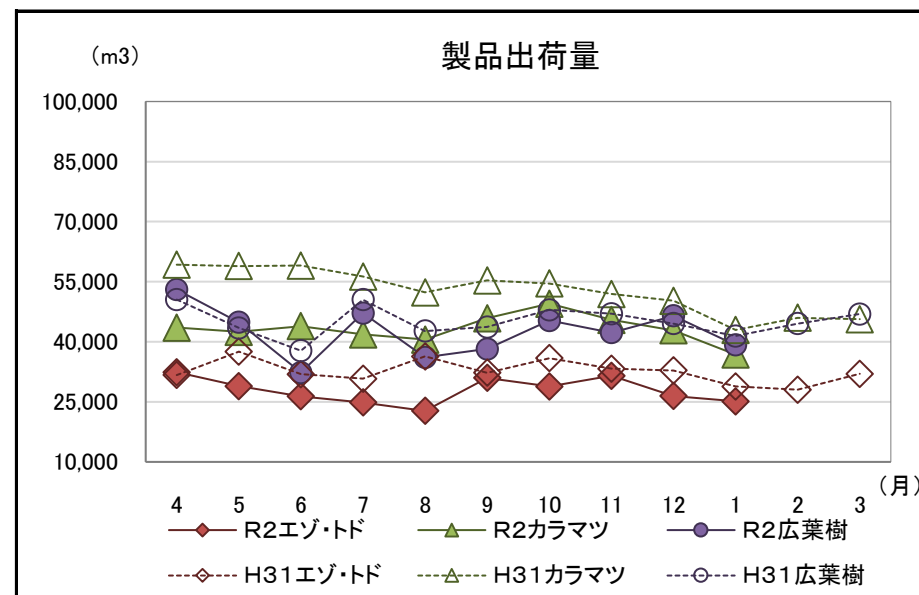
2 木材チップ工場動態調査

・製品出荷量は前年同月を下回った

(カラマツ以外の針葉樹87.1%、カラマツ85.7%、広葉樹94.6%)

(単位:m3、%)

		原料消費量		山棒在荷量	製品生産量	製品出荷量	製品在荷量	原料維持月数
			うち山棒					
合計 (針葉樹 + 広葉樹)	R3.1	100,435	64,909	228,379	101,158	101,147	1,117	3.5
	R2.4からの累計	1,123,552	702,892	-	1,137,141	1,135,925	-	-
	前年同月比	89.1	92.5	108.6	89.2	89.3	198.4	-
	前年同月累計比	85.8	89.0	-	86.0	85.9	-	-
針葉樹	R3.1	61,714	27,744	128,392	62,063	61,935	1,113	4.6
	R2.4からの累計	708,275	306,570	-	711,740	710,939	-	-
	前年同月比	85.6	88.4	114.6	86.2	86.3	219.1	-
	前年同月累計比	81.4	82.1	-	81.6	81.5	-	-
うち カラマツ 以外の 針葉樹	R3.1	25,195	12,747	51,958	25,153	25,129	528	4.1
	R2.4からの累計	278,619	111,456	-	278,422	278,115	-	-
	前年同月比	87.1	97.8	142.7	87.1	87.1	277.9	-
	前年同月累計比	84.1	79.1	-	84.0	83.9	-	-
うち カラマツ	R3.1	36,519	14,997	76,434	36,910	36,806	585	5.1
	R2.4からの累計	429,656	195,114	-	433,318	432,824	-	-
	前年同月比	84.7	81.7	101.1	85.6	85.7	184.0	-
	前年同月累計比	79.7	83.9	-	80.1	80.0	-	-
広葉樹	R3.1	38,721	37,165	99,987	39,095	39,212	4	2.7
	R2.4からの累計	415,277	396,322	-	425,401	424,986	-	-
	前年同月比	95.3	95.9	101.7	94.4	94.6	7.3	-
	前年同月累計比	94.7	95.3	-	94.6	94.5	-	-



北海道水産林務部林業木材課「製材・木材チップ工場動態調査」より

3 合単板工場動態調査

・普通合板の出荷量は前年同月を下回った。

(原木消費量・原木在荷量)

(単位:m3、%)

		合計	輸入材	道産材
原木消費量	R3.1	25,206	1,032	24,174
	R2.4からの累計	276,429	12,792	263,637
	前年同月比	88.3	55.8	90.6
	前年同月累計比	86.9	56.7	89.2
原木在荷量	R3.1	42,644	8,210	34,434
	前年同月比	72.5	275.7	61.7
	原木維持月数	1.7	8.0	1.4

(普通合板)

(単位:4mm換算で千m2、%)

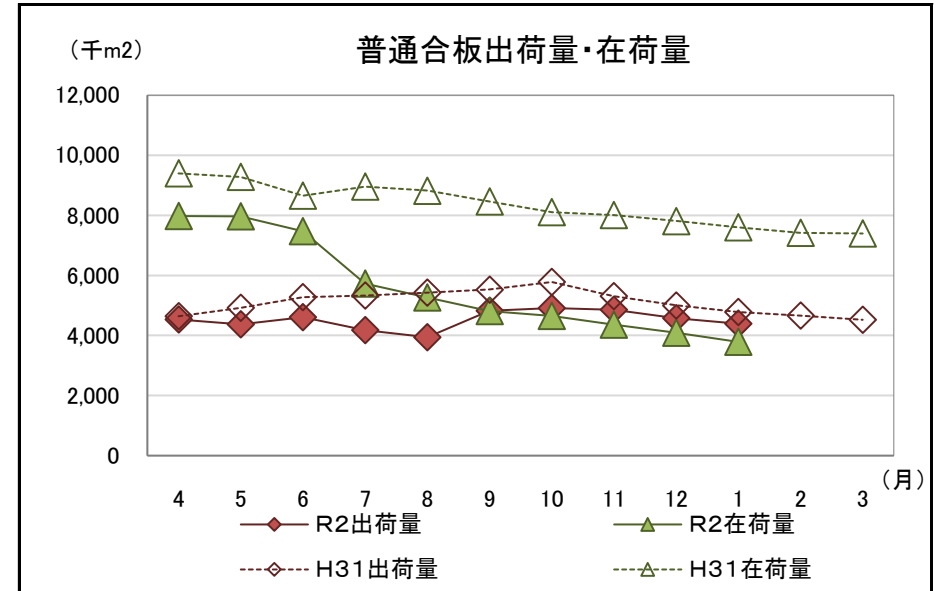
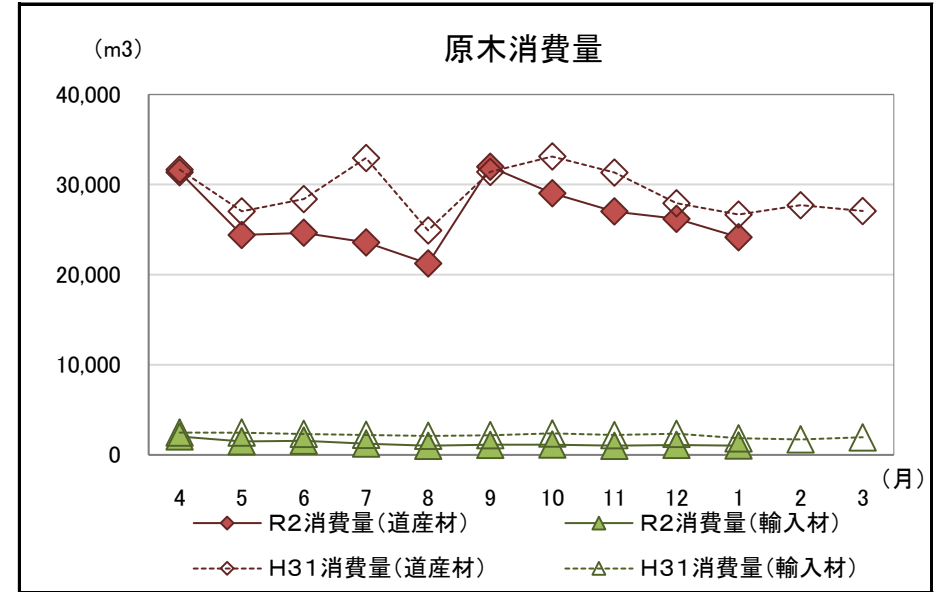
	普通合板生産量	普通合板出荷量				普通合板在荷量
		合計	道内	移出	輸出	
R3.1	3,849	4,395	1,072	3,323	0	3,786
R2.4からの累計	42,554	45,194	12,711	32,483	0	-
前年同月比	84.1	91.9	76.8	98.2	-	49.8
前年同月累計比	83.6	86.9	81.4	89.3	-	* 0.9

*は維持月数

(単板・特殊合板生産量)

(単位:単板1mm・合板4mm換算、千m2、%)

	単板合計	普通単板	特殊単板	特殊合板
R3.1	7,927	7,751	176	125
R2.4からの累計	83,304	81,688	1,616	2,235
前年同月比	94.4	94.3	97.2	46.6
前年同月累計比	87.7	87.8	80.7	87.5



北海道水産林務部林業木材課「合単板工場動態調査」より

4 新設住宅着工戸数

・新設住宅着工戸数の前年同月比は、木造で115.3%、非木造で153.8%、全戸数で129.3%だった。

【北海道】

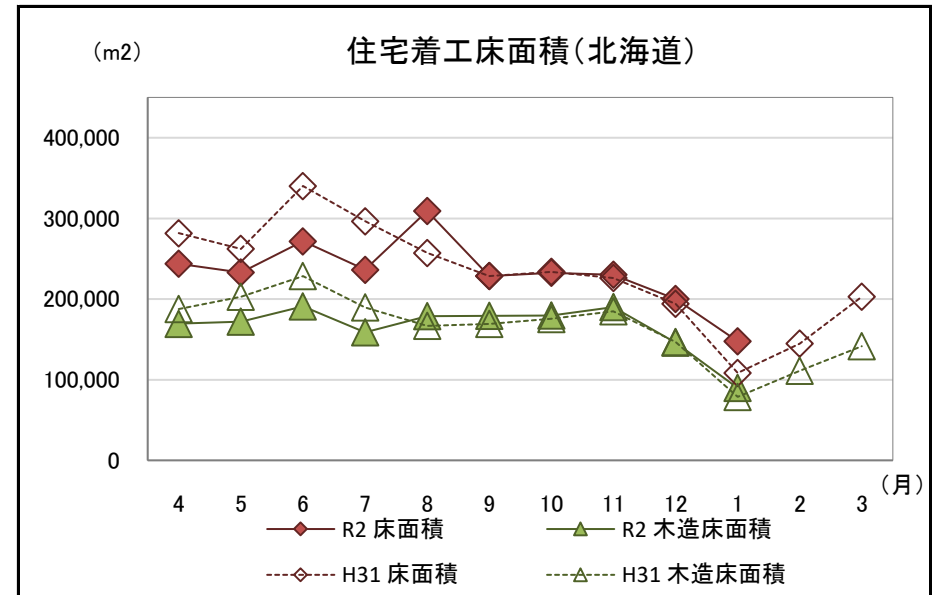
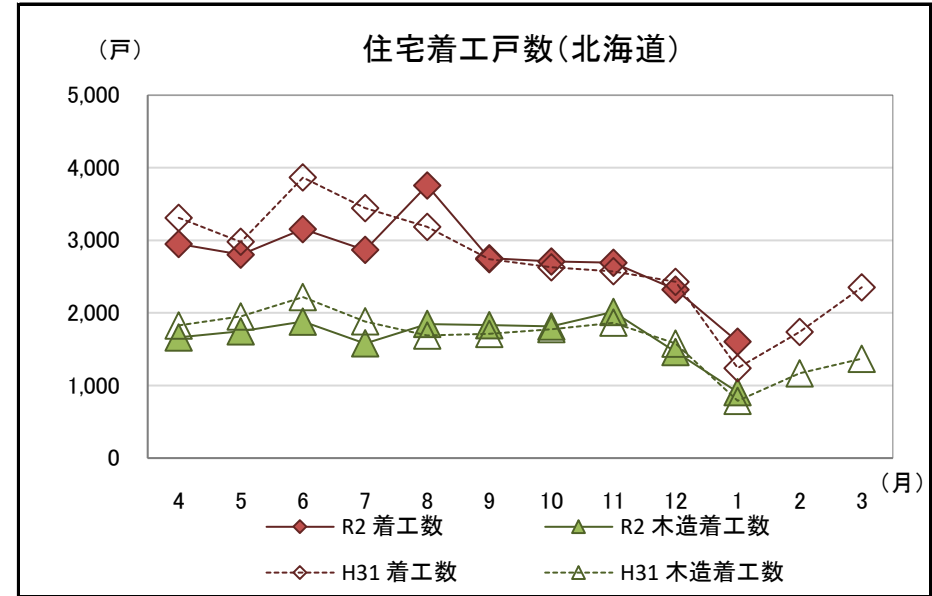
(単位:戸、千m²、%)

区分		合計					木造					非木造
		計	持家	貸家	給与住宅	分譲住宅	計	持家	貸家	給与住宅	分譲住宅	
R3.1	戸数	1,605	511	499	4	591	910	471	247	4	188	695
	床面積	148	61	26	0	60	90	56	13	0	20	58
R2.4	戸数	27,612	9,603	13,171	303	4,535	16,749	9,112	5,202	263	2,172	10,863
からの累計	床面積	2,333	1,168	694	19	451	1,654	1,105	296	16	238	678
前年	戸数	129.3%	106.9%	111.4%	400.0%	188.2%	115.3%	108.5%	114.4%	400.0%	136.2%	153.8%
同月比	床面積	136.3%	108.8%	115.0%	206.0%	206.5%	114.1%	109.7%	105.6%	206.0%	135.0%	195.3%
前年同月	戸数	97.2%	93.2%	97.2%	92.7%	107.4%	96.9%	94.3%	98.1%	134.9%	101.9%	97.8%
累計比	床面積	96.0%	92.5%	95.3%	84.5%	108.9%	95.6%	93.6%	97.7%	115.6%	101.9%	97.2%

(参考:全国)

(単位:戸、千m²、%)

区分		合計					木造					非木造
		計	持家	貸家	給与住宅	分譲住宅	計	持家	貸家	給与住宅	分譲住宅	
R3.1	戸数	58,448	19,200	19,794	365	19,089	33,400	16,715	6,540	93	10,052	25,048
	床面積	4,825	2,234	911	23	1,656	3,266	1,927	296	6	1,036	1,559
R2.4	戸数	679,613	220,367	253,217	6,110	199,919	392,883	193,172	92,766	1,547	105,398	286,730
からの累計	床面積	55,416	25,988	11,552	355	17,521	37,680	22,547	4,183	121	10,830	17,736
前年	戸数	96.9%	106.4%	82.0%	121.3%	106.9%	98.7%	108.9%	84.8%	136.8%	93.8%	94.5%
同月比	床面積	100.1%	105.9%	80.8%	135.6%	105.7%	100.5%	108.3%	82.2%	105.7%	93.8%	99.2%
前年同月	戸数	90.6%	91.3%	88.7%	124.1%	91.6%	89.8%	92.2%	88.1%	111.6%	86.8%	91.8%
累計比	床面積	89.3%	90.4%	85.1%	110.1%	90.2%	89.4%	91.4%	85.4%	103.7%	86.7%	89.1%



国土交通省「住宅着工統計」より

5 主な木材・木製品の輸出入実績

(1) 輸入状況

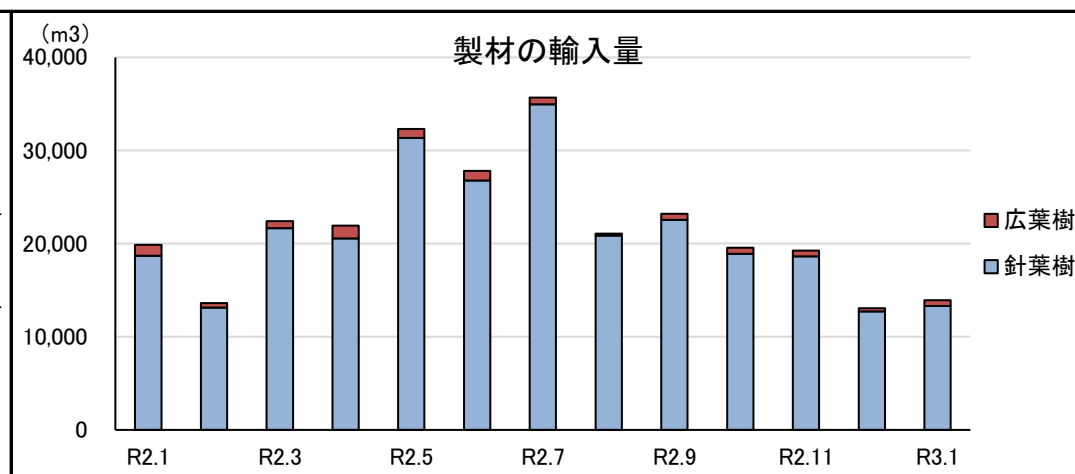
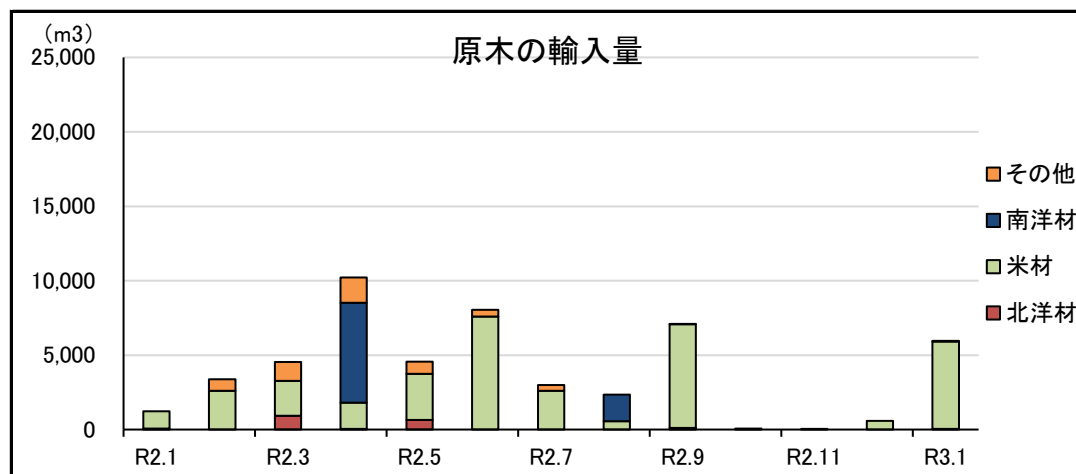
・原木、チップの輸入量が前年同月を上回った。

区分	原木 ^{※1} (m3)			製材(m3)			合板(m3)	単板(千m2)	構造用集成材(m3)	木質ボード(t)	チップ(t)			パルプ(t)	紙及び板紙等(t)	古紙(t)	その他木製品(t)
	計	針葉樹	広葉樹	計	針葉樹 ^{※2}	広葉樹					計	針葉樹	広葉樹				
R3.1	5,949	4,965	984	13,942	13,294	648	10,126	615	4,822	2,425	71,192	39,162	32,030	7,033	1,617	0	6,962
R2.4からの累計	41,865	14,929	26,936	227,866	220,741	7,125	92,097	8,805	85,355	24,930	499,885	86,894	412,991	53,582	19,602	180	117,157
前年同月比(%)	484.1	-	80.1	70.1	71.1	54.0	103.2	49.9	66.7	92.2	110.8	187.9	73.8	60.1	88.4	0.0	81.5
前年同月累計比(%)	70.6	61.5	76.8	98.4	100.7	58.1	97.7	77.2	134.7	94.4	54.0	54.7	53.9	71.2	84.9	10.6	137.3

(2) 輸出状況

区分	原木 ^{※1} (m3)			製材(m3)			合板(m3)	単板(m2)	木質ボード(t)	チップ(t)	パルプ(t)	古紙(t)	紙及び板紙等(t)	その他木製品(t)
	計	針葉樹	広葉樹	計	針葉樹 ^{※2}	広葉樹								
R3.1	5,642	5,642	0	31	0	31	0	0	46	0	0	671	9,282	0
R2.4からの累計	55,400	55,181	219	889	307	582	61	44	183	0	806	22,328	116,745	4
前年同月比(%)	257.0	257.0	-	22.0	0.0	24.2	-	-	100.0	-	-	56.7	72.2	0.0
前年同月累計比(%)	143.1	145.6	27.0	48.8	50.3	48.0	98.4	0.0	44.5	-	31.0	98.0	83.6	27.9

※1 割材・そま角を含む
 ※2 鉄道用又は軌道用のまくら木を含む



財務省「貿易統計」より

(3)参考資料(道内港湾入荷量・出荷量・在荷量)(コンテナ取扱貨物を除く)

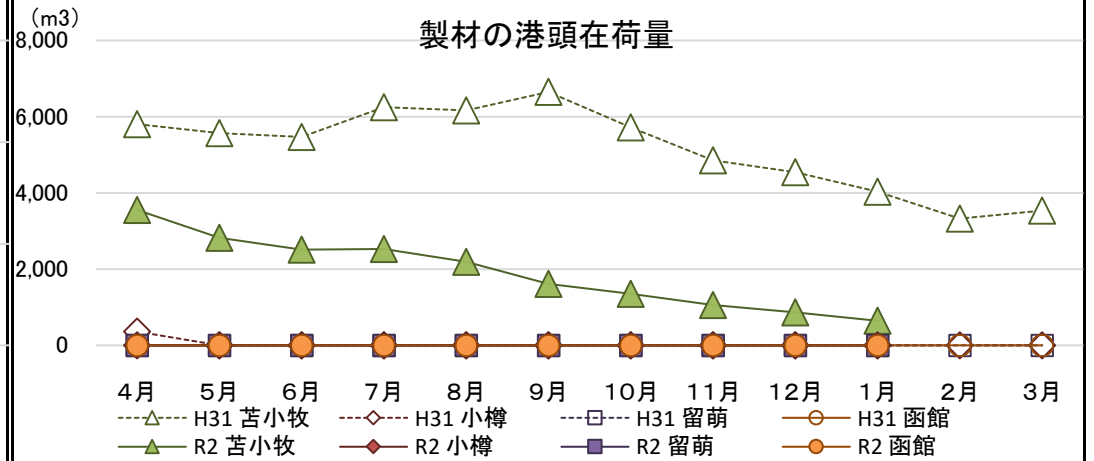
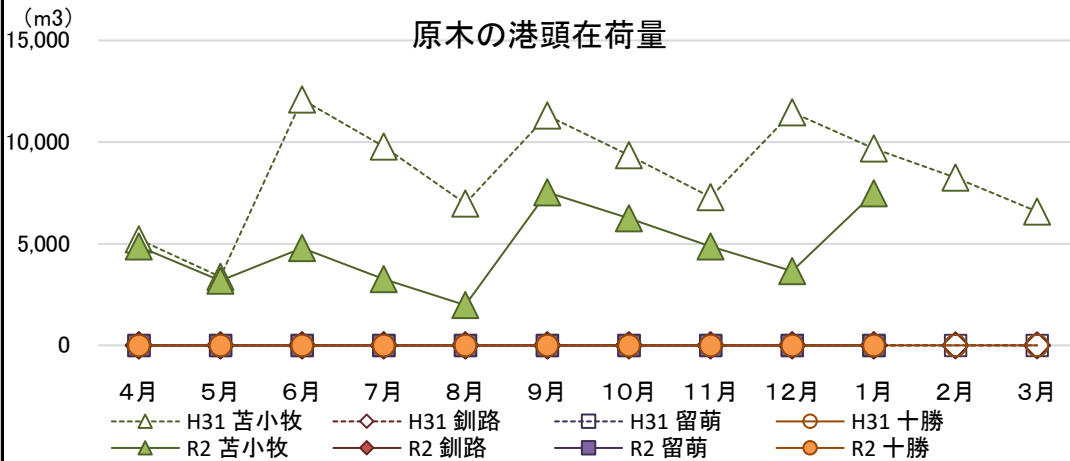
【原木】

(単位:m3、%) 【製材】

(単位:m3、%)

区分	入荷量			出荷量				月末港頭在荷量	
	R3.1	R2.4からの累計	前年同月累計比	R3.1	R2.4からの累計	前年同月比	前年同月累計比	R3.1	前年同月比
苫小牧	北洋材	0	0	-	0	0	-	0	-
	米材	4,968	14,932	62.4	1,134	14,026	63.9	7,486	77.3
	南洋材	0	0	-	0	0	-	0	-
	その他	0	0	-	0	0	-	0	-
	計	4,968	14,932	62.4	1,134	14,026	63.9	7,486	77.3
釧路	北洋材	0	0	-	0	0	-	0	-
	米材	0	0	-	0	0	-	0	-
	南洋材	0	0	-	0	0	-	0	-
	その他	0	0	-	0	0	-	0	-
	計	0	0	-	0	0	-	0	-
留萌	北洋材	0	543	41.4	0	543	-	41.4	0
	米材	0	0	-	0	0	-	0	-
	南洋材	0	0	-	0	0	-	0	-
	その他	0	0	-	0	0	-	0	-
	計	0	543	41.4	0	543	-	41.4	0
十勝	北洋材	0	0	-	0	0	-	0	-
	米材	0	0	-	0	0	-	0	-
	南洋材	0	6,879	38.9	0	5,139	-	29.0	0
	その他	0	0	-	0	0	-	0	-
	計	0	6,879	38.9	0	5,139	-	29.0	0
合計	北洋材	0	543	41.4	0	543	-	41.4	0
	米材	4,968	14,932	62.4	1,134	14,026	63.9	7,486	77.3
	南洋材	0	6,879	38.9	0	5,139	-	29.0	0
	その他	0	0	-	0	0	-	0	-
	計	4,968	22,354	52.1	1,134	19,708	63.9	48.6	77.3

区分	入荷量			出荷量				月末港頭在荷量		
	R3.1	R2.4からの累計	前年同月累計比	R3.1	R2.4からの累計	前年同月比	前年同月累計比	R3.1	前年同月比	
苫小牧	北洋材	0	1,029	28.8	0	1,666	0.0	53.3	46	10.2
	米材	0	1,411	20.8	201	3,698	30.4	45.2	568	16.0
	南洋材	0	49	24.2	19	19	87.6	3.4	30	115.4
	その他	0	0	-	0	0	-	-	0	-
	計	0	2,489	23.6	220	5,383	24.1	45.3	644	16.0
小樽	北洋材	0	0	0.0	0	0	-	0.0	0	-
	米材	0	0	-	0	0	-	-	0	-
	南洋材	0	0	-	0	0	-	-	0	-
	その他	0	0	-	0	0	-	-	0	-
	計	0	0	0.0	0	0	-	0.0	0	-
留萌	北洋材	0	0	-	0	0	-	0	-	
	米材	0	0	-	0	0	-	0	-	
	南洋材	0	0	-	0	0	-	0	-	
	その他	0	0	-	0	0	-	0	-	
	計	0	0	-	0	0	-	0	-	
函館	北洋材	0	0	-	0	0	-	0	-	
	米材	0	0	-	0	0	-	0	-	
	南洋材	0	0	-	0	0	-	0	-	
	その他	0	0	-	0	0	-	0	-	
	計	0	0	-	0	0	-	0	-	
合計	北洋材	0	1,029	25.3	0	1,666	0.0	46.1	46	10.2
	米材	0	1,411	20.8	201	3,698	30.4	45.2	568	16.0
	南洋材	0	49	24.2	19	19	87.6	3.4	30	115.4
	その他	0	0	-	0	0	-	-	0	-
	計	0	2,489	22.6	220	5,383	24.1	43.5	644	16.0



北海道木材輸入懇話会資料より