

# 木 材 需 給 情 報

☆☆☆ 令和2年6月分確報 ☆☆☆

1	製材工場動態調査	1
	・製材出荷量は前年同月を下回った(エゾマツ・トドマツ81.6%、カラマツ66.5%、広葉樹94.0%)	
2	木材チップ工場動態調査	3
	・製品出荷量は前年同月を下回った(カラマツ以外の針葉樹82.6%、カラマツ74.4%、広葉樹85.6%)	
3	合単板工場動態調査	4
	・普通合板の出荷量は前年同月を下回った。	
4	新設住宅着工戸数(国土交通省「住宅着工統計」令和2年6月)	5
	・新設住宅着工戸数の前年同月比は、木造で84.9%、非木造で77.2%、全戸数で81.6%だった。	
5	主な木材・木製品の輸出入実績(財務省「貿易統計」令和2年6月)	6
	・製材の輸入量が前年同月を上回った。	

北海道水産林務部林務局 林業木材課 林業金融係

〒060-8588 北海道札幌市中央区北3条西6丁目

TEL 011-206-6578 (内線28-573)

FAX 011-232-1294

E-mail [suirin.rinmoku11f@pref.hokkaido.lg.jp](mailto:suirin.rinmoku11f@pref.hokkaido.lg.jp)

林業木材課データ

検索

# 1 製材工場動態調査

・製材出荷量は前年同月を下回った

(エゾマツ・トドマツ81.6%、カラマツ66.5%、広葉樹94.0%)

(単位:m3、%)

		原木消費量	原木在荷量	うち輸入	製材生産量	製材出荷量	建築材	集成材原板	梱包・仕組板	パレット	床板原板	家具・建具材	魚箱	その他	うち移出	製材在荷量	維持月数	
																	原木	製材
合計	R2.6	117,190	489,314	18,113	54,616	53,051	18,270	4,179	17,147	8,690	314	506	277	3,669	30,017	65,691	4.2	1.2
	R2.4からの累計	351,102	-	-	163,606	161,518	50,940	14,569	55,846	24,975	1,135	1,962	943	11,148	91,761	-	-	-
	前年同月比	78.1	122.9	135.9	76.7	74.0	91.1	65.3	62.7	68.0	74.1	80.6	71.2	98.8	71.7	119.2	-	-
	前年同月累計比	78.9	-	-	78.2	77.9	91.8	82.2	69.4	63.7	105.6	118.1	88.3	106.0	73.3	-	-	-
針葉樹	R2.6	112,457	463,605		52,160	50,849	17,942	4,032	*	*	*	*	*	2,806	29,635	53,766	4.1	1.1
	R2.4からの累計	335,105	-		155,680	152,810	49,868	14,084	*	*	*	*	*	7,086	90,534	-	-	-
	前年同月比	77.8	123.9		76.0	73.3	91.0	64.9	*	*	*	*	*	96.7	71.5	125.1	-	-
	前年同月累計比	78.3	-		77.3	76.4	91.4	82.3	*	*	*	*	*	92.4	73.0	-	-	-
うち エゾマツ ・ トドマツ	R2.6	57,132	183,287		26,822	25,012	15,980	1,490	3,878	1,325	*	*	275	2,060	8,783	41,223	3.2	1.6
	R2.4からの累計	161,731	-		75,631	72,452	44,123	4,256	13,532	4,375	*	*	908	5,217	26,557	-	-	-
	前年同月比	92.4	117.6		89.8	81.6	91.3	89.8	57.8	58.7	*	*	71.2	97.7	78.2	130.9	-	-
	前年同月累計比	90.2	-		89.1	85.4	91.1	121.3	69.6	66.6	*	*	87.1	90.1	82.9	-	-	-
うち カラマツ	R2.6	51,228	264,376		23,367	23,852	655	2,412	12,909	7,151	*	*	*	692	19,637	9,598	5.2	0.4
	R2.4からの累計	158,985	-		72,969	74,048	2,013	9,176	41,056	19,873	*	*	*	1,741	59,582	-	-	-
	前年同月比	66.9	129.2		65.0	66.5	98.5	55.8	64.8	70.3	*	*	*	97.1	69.3	95.2	-	-
	前年同月累計比	68.9	-		67.5	69.1	112.4	70.4	69.6	63.1	*	*	*	103.1	68.7	-	-	-
広葉樹	R2.6	4,733	25,709		2,456	2,202	328	147	*	*	*	*	*	863	382	11,925	5.4	5.4
	R2.4からの累計	15,997	-		7,926	8,708	1,072	485	*	*	*	*	*	4,062	1,227	-	-	-
	前年同月比	84.9	107.6		95.8	94.0	99.4	77.0	*	*	*	*	*	106.0	86.6	98.3	-	-
	前年同月累計比	95.7	-		102.3	122.1	113.7	79.0	*	*	*	*	*	142.4	104.0	-	-	-

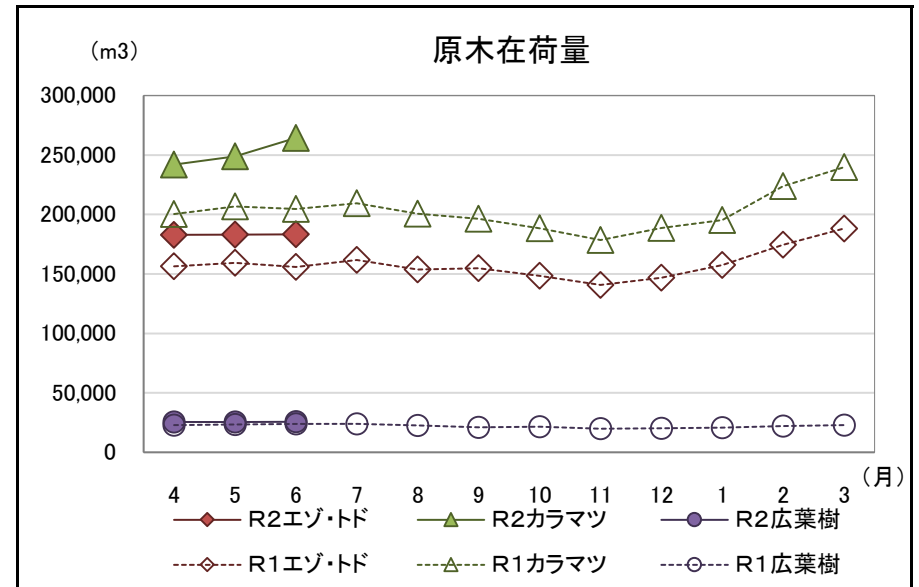
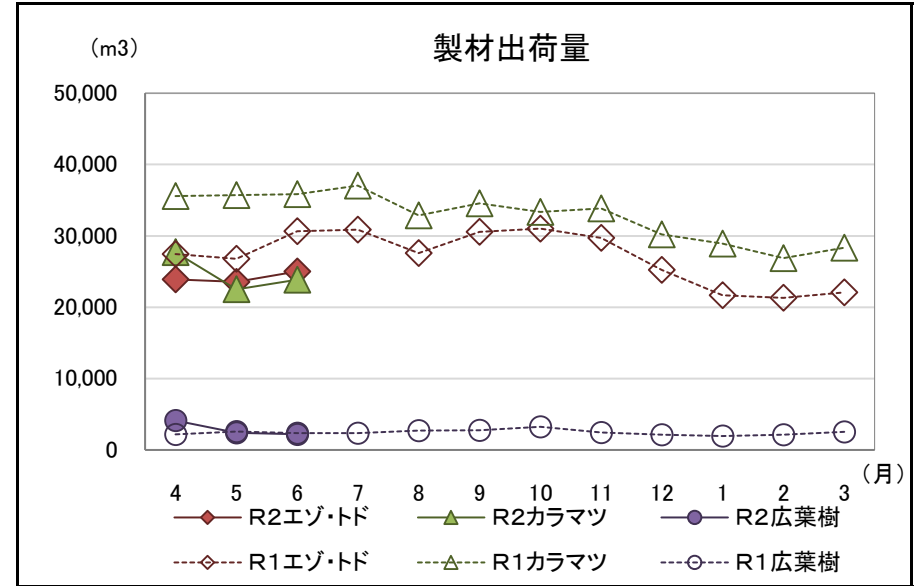
注「\*」の箇所は個人又は法人その他の団体に関する秘密を保護するため、統計数値を公表しない。

北海道水産林務部林業木材課「製材・木材チップ工場動態調査」より

【参考(地域別数量)】

(単位:m3)

		原木 消費量	原木 在荷量	製材 生産量	製材 出荷量	うち移出	製材 在荷量	維持月数	
								原木	製材
エゾマツ・ テマツ	渡島	5,713	11,027	2,863	2,120	519	6,591	1.9	3.1
	檜山	1,408	3,885	671	733	417	176	2.8	0.2
	胆振	8,393	20,948	4,071	4,018	1,747	3,495	2.5	0.9
	日高	1,157	10,654	541	510	365	674	9.2	1.3
	後志・石狩・空知	1,569	2,869	756	763	192	1,171	1.8	1.5
	上川・留萌・宗谷	13,301	45,548	6,070	5,505	1,946	8,686	3.4	1.6
	オホーツク	13,018	43,573	6,148	6,281	2,084	8,320	3.3	1.3
	根室	473	2,909	247	225	0	1,459	6.2	6.5
	釧路	5,273	13,464	2,504	1,838	0	5,177	2.6	2.8
	十勝	6,827	28,410	2,951	3,019	1,513	5,474	4.2	1.8
	合計	57,132	183,287	26,822	25,012	8,783	41,223	3.2	1.6
カラマツ	渡島・檜山	308	5,007	151	130	54	68	16.3	0.5
	胆振・日高	4,284	32,474	1,838	2,001	1,273	282	7.6	0.1
	後志・石狩・空知	1,423	3,320	661	710	245	347	2.3	0.5
	上川・留萌・宗谷	7,715	37,111	3,588	3,865	3,240	514	4.8	0.1
	オホーツク	11,584	73,654	5,391	5,214	4,709	2,498	6.4	0.5
	根室・釧路	3,351	31,496	1,576	1,512	1,142	1,036	9.4	0.7
	十勝	22,563	81,314	10,162	10,420	8,974	4,853	3.6	0.5
	合計	51,228	264,376	23,367	23,852	19,637	9,598	5.2	0.4
広葉樹	渡島・檜山	328	1,722	164	164	0	23	5.3	0.1
	後志・胆振・日高・石狩・空知	213	1,174	88	65	0	78	5.5	1.2
	上川・留萌・宗谷	2,885	16,819	1,478	1,674	266	10,243	5.8	6.1
	オホーツク・根室・釧路・十勝	1,307	5,994	726	299	116	1,581	4.6	5.3
	合計	4,733	25,709	2,456	2,202	382	11,925	5.4	5.4



北海道水産林務部林業木材課「製材・木材チップ工場動態調査」より

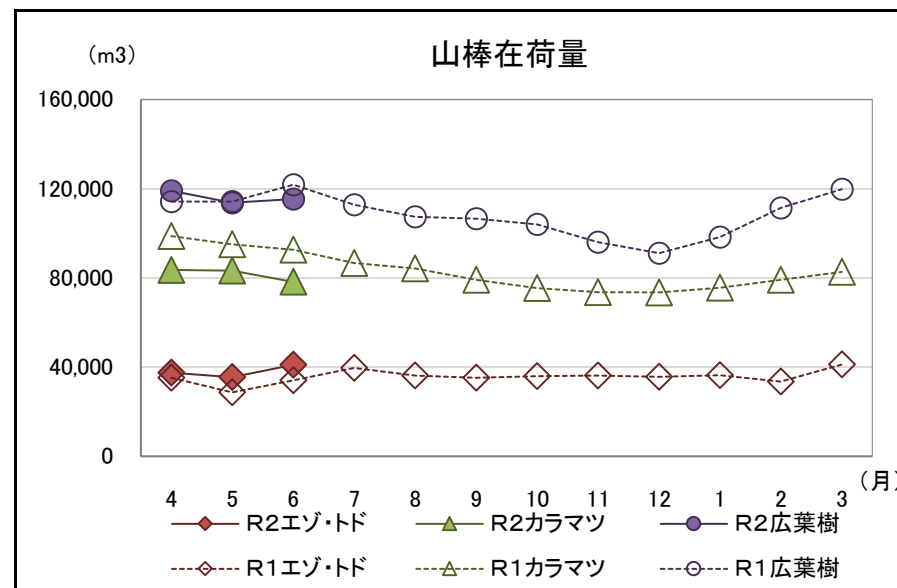
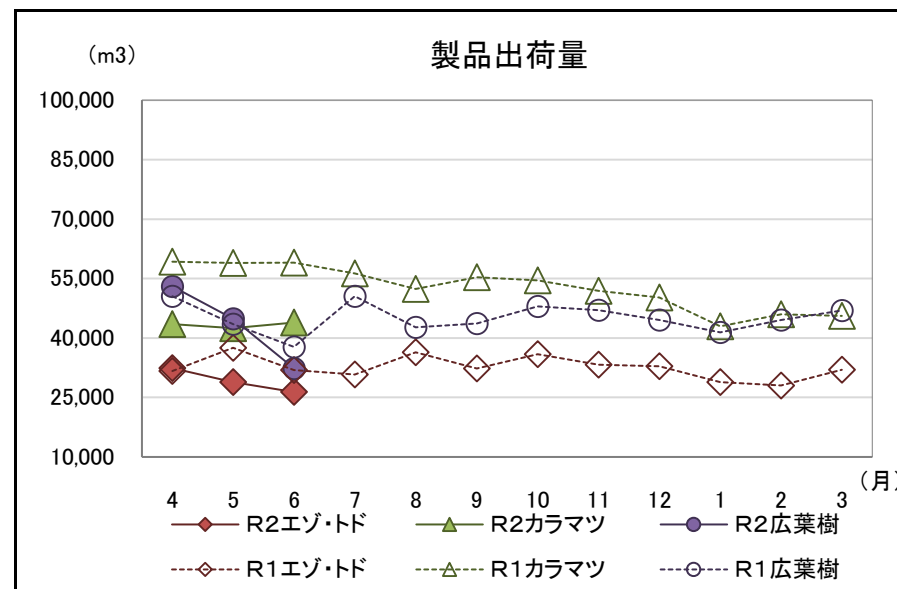
## 2 木材チップ工場動態調査

・製品出荷量は前年同月を下回った

(カラマツ以外の針葉樹82.6%、カラマツ74.4%、広葉樹85.6%)

(単位:m3、%)

		原料消費量		山棒 在荷量	製品 生産量	製品 出荷量	製品 在荷量	原料維持 月数
			うち山棒					
合計 (針葉樹 + 広葉樹)	R2.6	101,981	61,784	234,637	102,803	102,610	540	3.8
	R2.4からの累計	344,106	217,527	-	348,416	347,818	-	-
	前年同月比	79.9	82.0	94.4	79.9	79.7	135.3	-
	前年同月累計比	84.7	88.7	-	84.9	84.8	-	-
針葉樹	R2.6	70,440	32,114	119,254	70,299	70,272	314	3.7
	R2.4からの累計	217,349	96,648	-	217,554	217,583	-	-
	前年同月比	77.7	78.8	94.1	77.4	77.3	85.1	-
	前年同月累計比	78.3	78.5	-	78.1	78.2	-	-
うち カラマツ 以外の 針葉樹	R2.6	26,433	8,782	41,026	26,369	26,369	201	4.7
	R2.4からの累計	87,477	34,561	-	87,618	87,668	-	-
	前年同月比	82.8	68.4	120.3	82.7	82.6	88.2	-
	前年同月累計比	86.5	79.3	-	86.5	86.7	-	-
うち カラマツ	R2.6	44,007	23,332	78,228	43,930	43,903	113	3.4
	R2.4からの累計	129,872	62,087	-	129,936	129,915	-	-
	前年同月比	74.9	83.6	84.5	74.5	74.4	80.1	-
	前年同月累計比	73.6	78.0	-	73.3	73.3	-	-
広葉樹	R2.6	31,541	29,670	115,383	32,504	32,338	226	3.9
	R2.4からの累計	126,757	120,879	-	130,862	130,235	-	-
	前年同月比	85.5	85.7	94.7	86.1	85.6	753.3	-
	前年同月累計比	98.6	99.1	-	99.3	98.8	-	-



北海道水産林務部林業木材課「製材・木材チップ工場動態調査」より

### 3 合単板工場動態調査

・普通合板の出荷量は前年同月を下回った。

(原木消費量・原木在荷量)

(単位: m3、%)

		合計	輸入材	道産材
原木消費量	R2.6	26,215	1,567	24,648
	R2.4からの累計	85,534	5,112	80,422
	前年同月比	85.3	67.5	86.8
	前年同月累計比	90.7	70.4	92.3
原木在荷量	R2.6	76,201	5,411	70,790
	前年同月比	91.6	81.7	92.5
	原木維持月数	2.9	3.5	2.9

(普通合板)

(単位: 4mm換算で千m2、%)

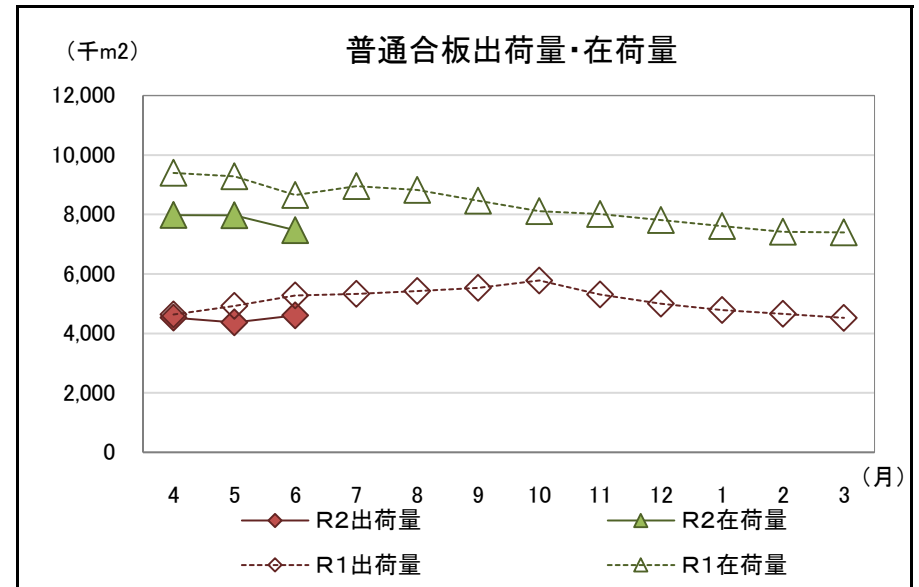
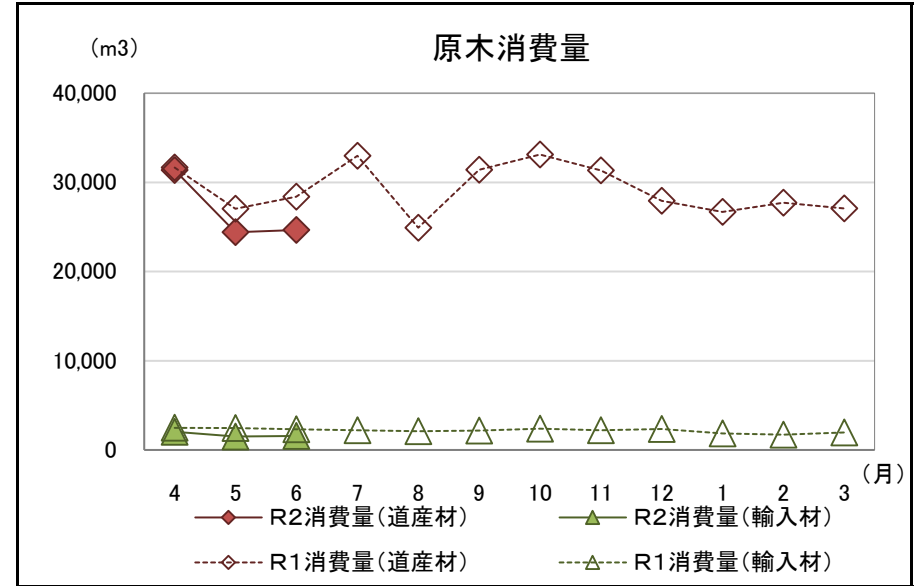
	普通合板生産量	普通合板出荷量				普通合板在荷量
		合計	道内	移出	輸出	
R2.6	4,107	4,606	1,454	3,152	0	7,470
R2.4からの累計	13,582	13,508	4,147	9,361	0	-
前年同月比	88.3	87.4	87.0	87.5	-	86.3
前年同月累計比	92.5	91.1	92.8	90.4	-	* 1.6

\* は維持月数

(単板・特殊合板生産量)

(単位: 単板1mm・合板4mm換算、千m2、%)

	単板合計	普通単板	特殊単板	特殊合板
R2.6	7,606	7,445	161	234
R2.4からの累計	25,443	25,048	395	686
前年同月比	83.4	83.6	75.9	83.0
前年同月累計比	90.2	90.5	70.8	91.2



北海道水産林務部林業木材課「合単板工場動態調査」より

#### 4 新設住宅着工戸数

・新設住宅着工戸数の前年同月比は、木造で84.9%、非木造で77.2%、全戸数で81.6%だった。

【北海道】

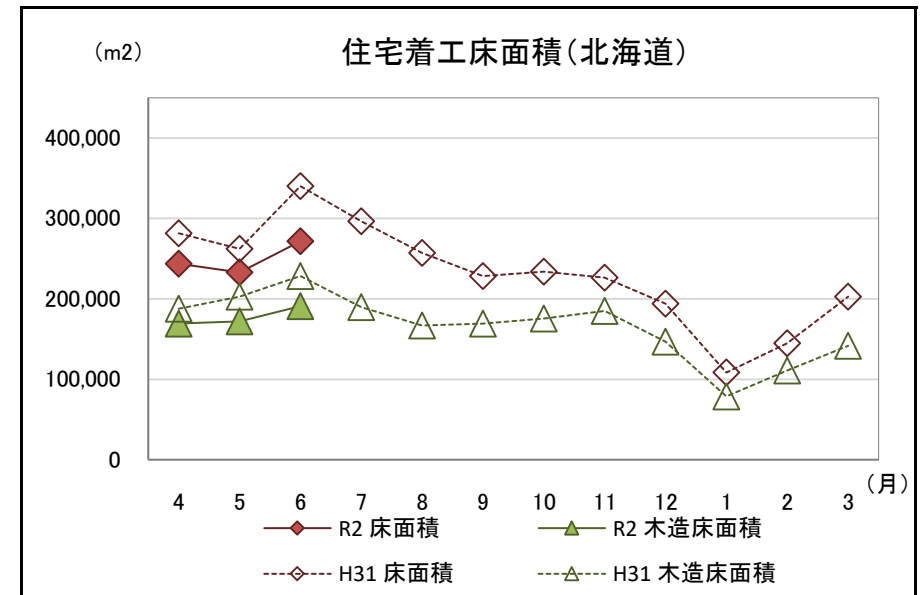
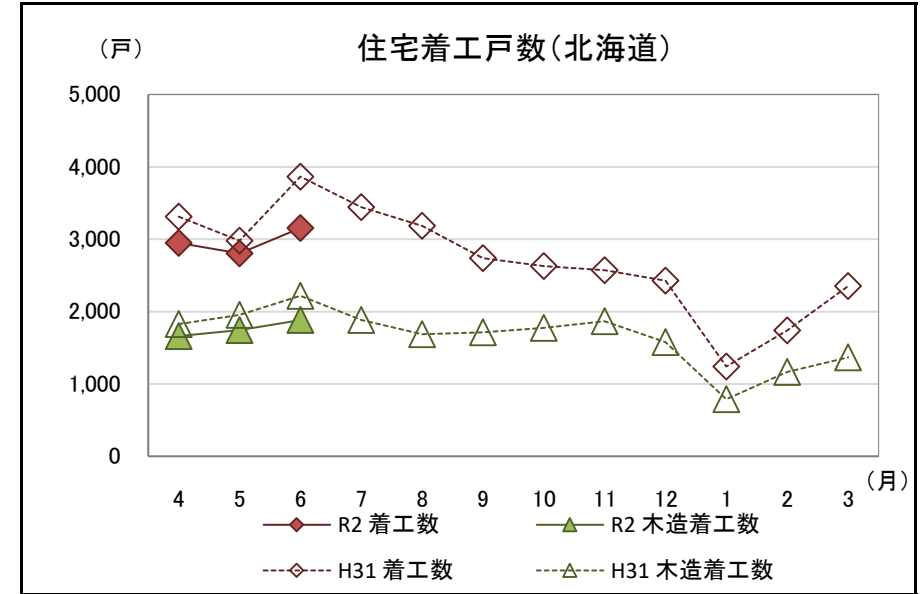
(単位:戸、千m<sup>2</sup>、%)

区分		合計					木造					非木造
		計	持家	貸家	給与住宅	分譲住宅	計	持家	貸家	給与住宅	分譲住宅	
R2.6	戸数	3,154	1,147	1,531	18	458	1,882	1,086	599	18	179	1,272
	床面積	272	141	84	1	44	191	133	36	1	20	81
R2.4からの累計	戸数	8,908	3,084	4,627	104	1,093	5,290	2,932	1,655	99	604	3,618
	床面積	748	381	255	6	106	532	361	100	5	66	216
前年	戸数	81.6%	84.3%	89.6%	34.0%	61.6%	84.9%	84.0%	92.2%	34.6%	80.3%	77.2%
同月比	床面積	79.8%	82.4%	92.1%	40.1%	60.5%	83.6%	82.2%	93.0%	46.8%	81.9%	72.2%
前年同月	戸数	87.7%	82.3%	92.5%	88.1%	84.8%	88.2%	82.3%	96.9%	87.6%	98.1%	87.0%
累計比	床面積	84.6%	81.7%	91.7%	69.1%	81.1%	86.0%	81.7%	97.1%	74.0%	98.4%	81.4%

(参考:全国)

(単位:戸、千m<sup>2</sup>、%)

区分		合計					木造					非木造
		計	持家	貸家	給与住宅	分譲住宅	計	持家	貸家	給与住宅	分譲住宅	
R2.6	戸数	71,101	23,650	26,666	596	20,189	41,218	20,485	9,258	112	11,363	29,883
	床面積	5,861	2,816	1,212	36	1,797	3,997	2,410	409	11	1,168	1,864
R2.4からの累計	戸数	204,508	64,365	76,086	1,554	62,503	115,701	56,055	26,309	438	32,899	88,807
	床面積	16,815	7,671	3,518	99	5,527	11,216	6,603	1,195	35	3,383	5,598
前年	戸数	87.2%	83.3%	87.0%	94.3%	92.3%	85.7%	82.7%	89.8%	76.7%	88.5%	89.3%
同月比	床面積	85.6%	82.5%	83.1%	83.5%	92.9%	84.0%	81.9%	83.3%	84.1%	88.8%	89.2%
前年同月	戸数	87.6%	81.8%	88.1%	76.3%	94.0%	85.4%	81.4%	90.1%	93.0%	89.1%	90.6%
累計比	床面積	86.2%	81.1%	85.7%	80.3%	94.9%	83.8%	80.6%	87.6%	90.9%	89.3%	91.4%



国土交通省「住宅着工統計」より

## 5 主な木材・木製品の輸出入実績

### (1) 輸入状況

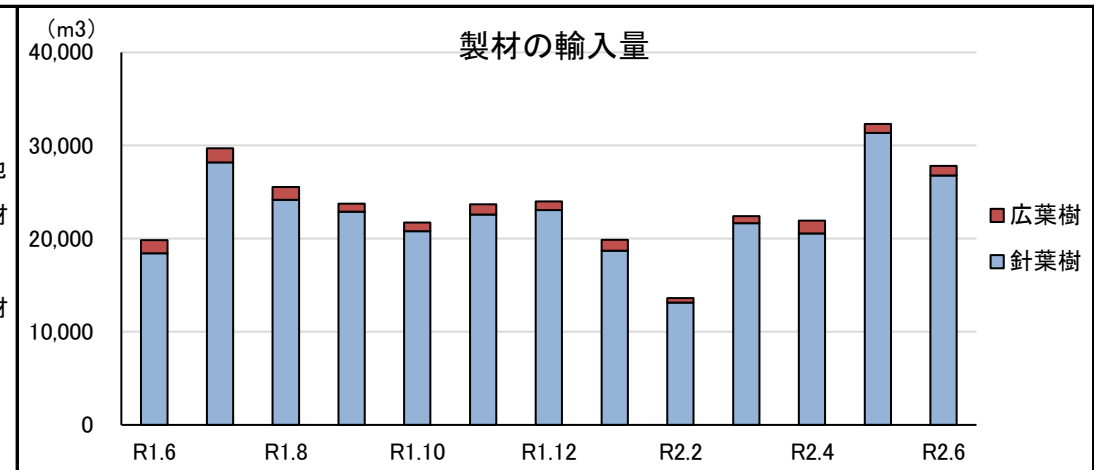
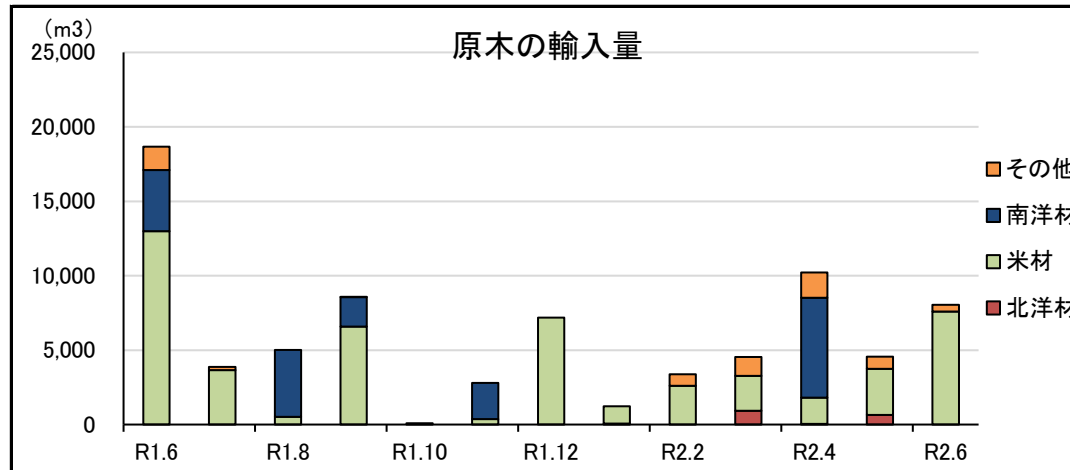
・製材の輸入量が前年同月を上回った。

区分	原木 <sup>※1</sup> (m3)			製材(m3)			合板(m3)	単板(千m2)	構造用集成材(m3)	木質ボード(t)	チップ(t)			パルプ(t)	紙及び板紙等(t)	古紙(t)	その他木製品(t)
	計	針葉樹	広葉樹	計	針葉樹 <sup>※2</sup>	広葉樹					計	針葉樹	広葉樹				
R2.6	8,043	3,111	4,932	27,821	26,798	1,023	10,823	1,135	14,139	3,785	39,452	0	39,452	2,625	2,034	0	11,936
R2.4からの累計	22,823	3,111	19,712	82,052	78,766	3,286	29,089	2,550	29,467	8,908	189,456	20,993	168,463	14,767	6,245	139	29,830
前年同月比(%)	43.1	26.5	70.9	140.2	145.4	72.9	154.3	96.9	202.0	148.9	87.2	0.0	87.2	90.0	90.4	-	136.8
前年同月累計比(%)	74.6	26.5	104.5	129.7	133.7	75.5	103.9	68.6	166.9	127.5	67.5	51.2	70.3	76.8	105.3	-	120.3

### (2) 輸出状況

区分	原木 <sup>※1</sup> (m3)			製材(m3)			合板(m3)	単板(m2)	木質ボード(t)	チップ(t)	パルプ(t)	古紙(t)	紙及び板紙等(t)	その他木製品(t)
	計	針葉樹	広葉樹	計	針葉樹 <sup>※2</sup>	広葉樹								
R2.6	8,949	8,949	0	123	59	64	0	0	46	0	0	2,582	12,221	0
R2.4からの累計	11,243	11,135	108	231	106	125	17	0	46	0	806	7,819	34,519	3
前年同月比(%)	179.2	186.8	0.0	74.1	93.7	62.1	0.0	0.0	100.0	-	0.0	83.9	83.2	-
前年同月累計比(%)	69.2	71.7	15.2	48.0	58.6	41.7	54.8	0.0	33.3	-	36.1	91.3	80.2	240.8

※1 割材・そま角を含む  
 ※2 鉄道用又は軌道用のまくら木を含む



財務省「貿易統計」より

(3)参考資料(道内港湾入荷量・出荷量・在荷量)(コンテナ取扱貨物を除く)

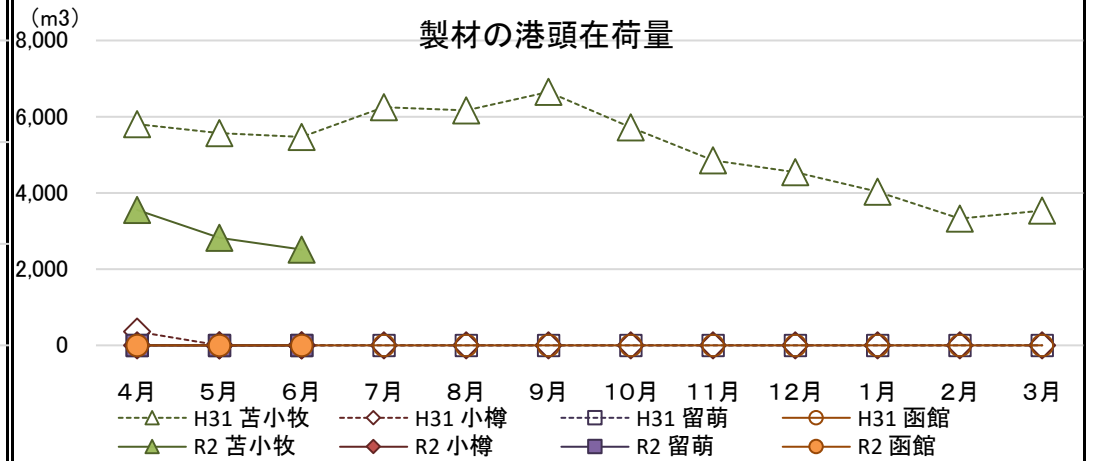
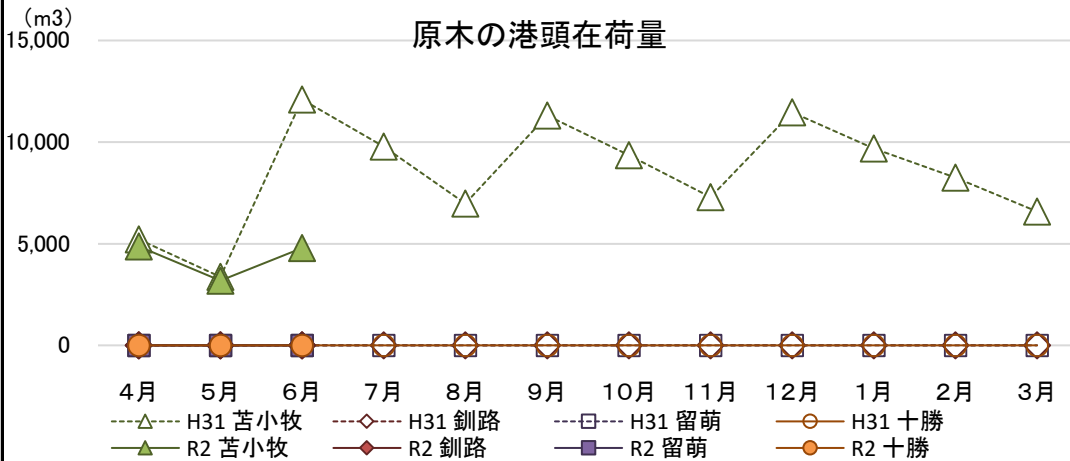
【原木】

(単位:m3、%) 【製材】

(単位:m3、%)

区分	入荷量			出荷量				月末港頭在荷量	
	R2.6	R2.4からの累計	前年同月累計比	R2.6	R2.4からの累計	前年同月比	前年同月累計比	R2.6	前年同月比
苫小牧	北洋材	0	0	-	0	0	-	0	-
	米材	3,115	3,115	27.4	1,508	4,903	56.9	4,792	39.6
	南洋材	0	0	-	0	0	-	0	-
	その他	0	0	-	0	0	-	0	-
計	3,115	3,115	27.4	1,508	4,903	56.9	4,792	39.6	
釧路	北洋材	0	0	-	0	0	-	0	-
	米材	0	0	-	0	0	-	0	-
	南洋材	0	0	-	0	0	-	0	-
	その他	0	0	-	0	0	-	0	-
計	0	0	-	0	0	-	0	-	
留萌	北洋材	0	543	41.4	0	543	-	41.4	0
	米材	0	0	-	0	0	-	0	-
	南洋材	0	0	-	0	0	-	0	-
	その他	0	0	-	0	0	-	0	-
計	0	543	41.4	0	543	-	41.4	0	
十勝	北洋材	0	0	-	0	0	-	0	-
	米材	0	0	-	0	0	-	0	-
	南洋材	0	0	0.0	0	0	0.0	0.0	0.0
	その他	0	0	-	0	0	-	0	-
計	0	0	0.0	0	0	0.0	0.0	0.0	
合計	北洋材	0	543	41.4	0	543	-	41.4	0
	米材	3,115	3,115	27.4	1,508	4,903	56.9	4,792	39.6
	南洋材	0	0	0.0	0	0	0.0	0	0.0
	その他	0	0	-	0	0	-	0	-
計	3,115	3,658	17.4	1,508	5,446	21.8	33.6	4,792	39.6

区分	入荷量			出荷量				月末港頭在荷量		
	R2.6	R2.4からの累計	前年同月累計比	R2.6	R2.4からの累計	前年同月比	前年同月累計比	R2.6	前年同月比	
苫小牧	北洋材	0	427	35.5	204	802	98.1	78.5	308	171.1
	米材	251	625	24.1	357	1,274	40.2	52.9	2,206	42.8
	南洋材	0	0	-	0	0	0.0	0.0	0	0.0
	その他	0	0	-	0	0	-	-	0	-
計	251	1,052	27.8	561	2,076	48.4	56.3	2,514	46.0	
小樽	北洋材	0	0	0.0	0	0	-	0.0	0	-
	米材	0	0	-	0	0	-	-	0	-
	南洋材	0	0	-	0	0	-	-	0	-
	その他	0	0	-	0	0	-	-	0	-
計	0	0	0.0	0	0	-	0.0	0	-	
留萌	北洋材	0	0	-	0	0	-	0	-	
	米材	0	0	-	0	0	-	0	-	
	南洋材	0	0	-	0	0	-	0	-	
	その他	0	0	-	0	0	-	0	-	
計	0	0	-	0	0	-	0	-		
函館	北洋材	0	0	-	0	0	-	0	-	
	米材	0	0	-	0	0	-	0	-	
	南洋材	0	0	-	0	0	-	0	-	
	その他	0	0	-	0	0	-	0	-	
計	0	0	-	0	0	-	0	-		
合計	北洋材	0	427	25.3	204	802	98.1	53.3	308	171.1
	米材	251	625	24.1	357	1,274	40.2	52.9	2,206	42.8
	南洋材	0	0	-	0	0	0.0	0.0	0	0.0
	その他	0	0	-	0	0	-	-	0	-
計	251	1,052	24.6	561	2,076	48.4	49.8	2,514	46.0	



北海道木材輸入懇話会資料より