

最近の経済動向

令和3年12月号

(北海道の景気動向～令和3年10月の経済指標を中心として)

持ち直しの動きが鈍化している

■生産動向

- P1 生産活動(鉱工業生産指数)
持ち直しの動きに弱さがみられる

■需要動向(消費・投資)

- P3 個人消費(百貨店・スーパー・コンビニエンスストア・専門量販店販売額、インターネットを利用した一世帯支出額、新車登録台数)
一部が低い水準にとどまるものの、持ち直しの動きが続いている
- P8 住宅建設(新設住宅着工戸数)
持ち直しの動きに弱さがみられる
- P9 公共工事(公共工事請負金額)
高い水準にあるものの、弱さがみられる
- P10 観光(来道者数、来道外国人数、宿泊者数)
持ち直しの兆しがみられる
- P12 輸出入(輸出額、輸入額)
輸出額、輸入額とも前年を上回った

■企業倒産

- P14 企業倒産(倒産件数、負債総額)
倒産件数は増加し、負債総額は減少した

■雇用動向

- P15 求人・求職(月間有効求人数・求職者数、月間有効求人倍率、完全失業率)
弱い動きが広がっている

■物価動向

- P17 物価(消費者物価指数)
消費者物価指数は前年を上回った

■企業の業況感

- P17 企業経営者意識調査
前期から下降している
- P18 企業のみなさまから伺いました

生産活動～持ち直しの動きに弱さがみられる

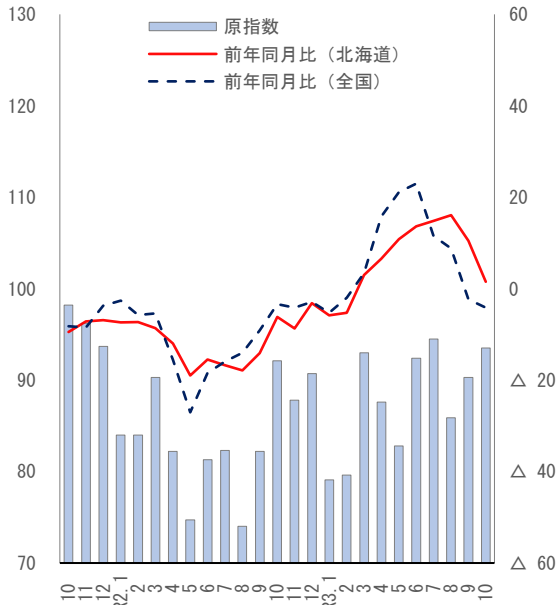
鉱工業生産指数（10月）

鉱工業生産指数の原指数は、93.5(平成27年=100)で前年同月比1.5%の上昇となり、8か月連続で前年を上回った。

季節調整値は、86.3で前月比1.5%の低下となり、3か月連続で前月を下回った。業種別に見ると、鉄鋼業など7業種が前月を下回り、一般機械工業など8業種が前月を上回った。

【原指数】

(平成27年=100) (前年同月比:%)



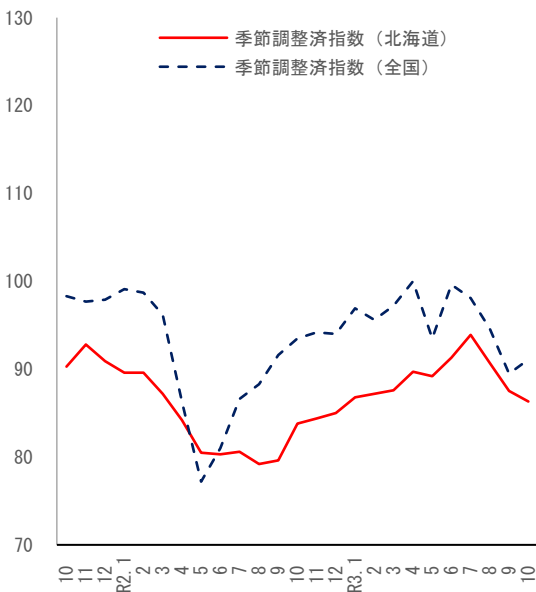
(資料:北海道経済産業局、経済産業省)

	原指数	前年同月比(%)	
		北海道	全国
10	98.2	△ 9.5	△ 8.2
11	96.2	△ 7.1	△ 8.5
12	93.7	△ 6.9	△ 3.7
R2.1	84.0	△ 7.4	△ 2.6
2	84.0	△ 7.3	△ 5.8
3	90.3	△ 8.6	△ 5.4
4	82.2	△ 12.0	△ 15.5
5	74.7	△ 19.0	△ 27.0
6	81.3	△ 15.5	△ 18.4
7	82.3	△ 16.8	△ 15.9
8	74.0	△ 17.9	△ 14.0
9	82.2	△ 14.1	△ 9.1
10	92.1	△ 6.2	△ 3.4
11	87.8	△ 8.7	△ 4.1
12	90.7	△ 3.2	△ 2.9
R3.1	79.1	△ 5.8	△ 5.3
2	79.6	△ 5.2	△ 2.0
3	93.0	3.0	3.4
4	87.6	6.6	15.8
5	82.8	10.8	21.1
6	92.4	13.7	23.0
7	94.5	14.8	11.6
8	85.9	16.1	8.8
9	90.3	9.9	△ 2.3
10	p 93.5	1.5	△ 4.1

*「p」は速報値

【季節調整済指数】

(平成27年=100)

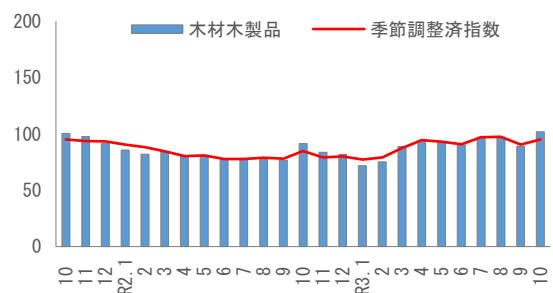
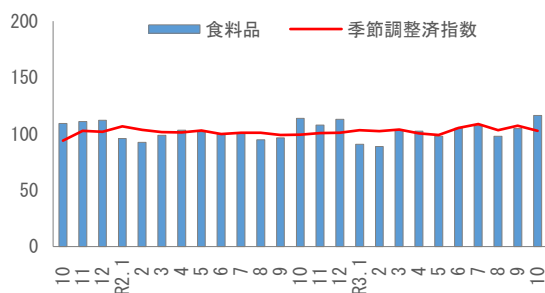
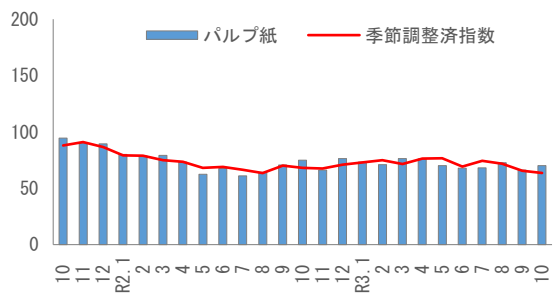
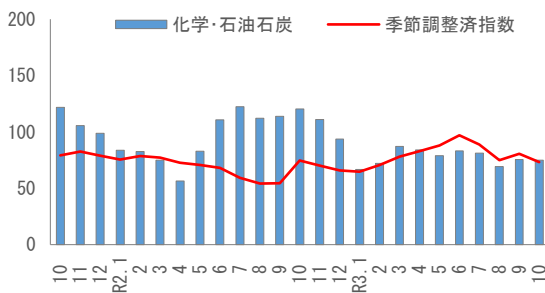
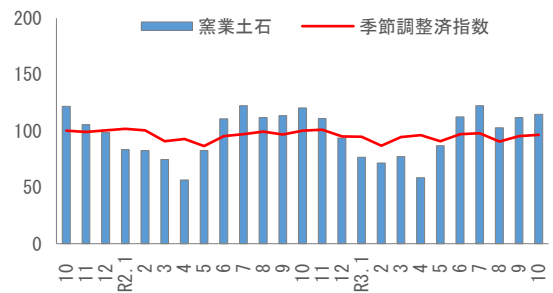
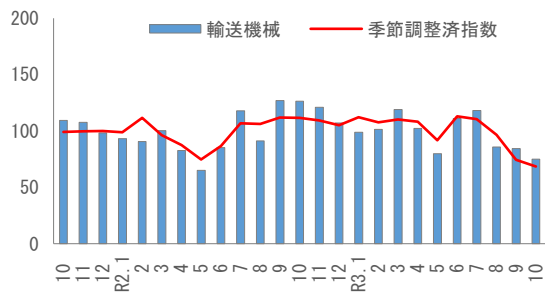
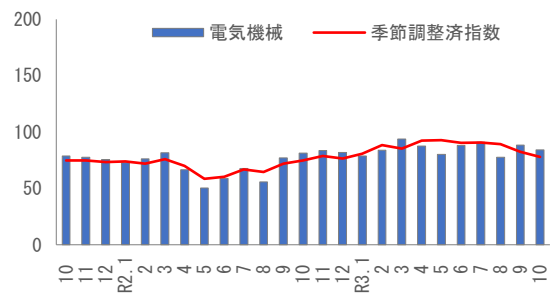
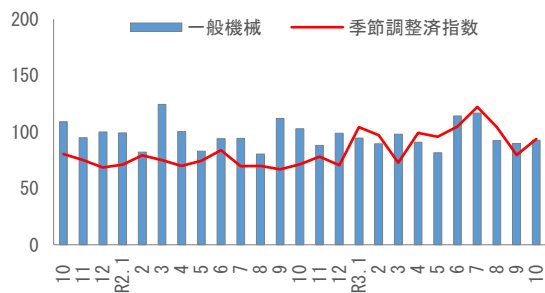
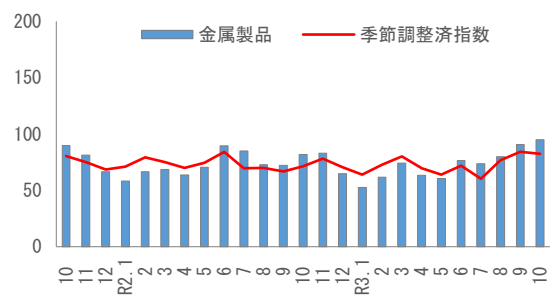
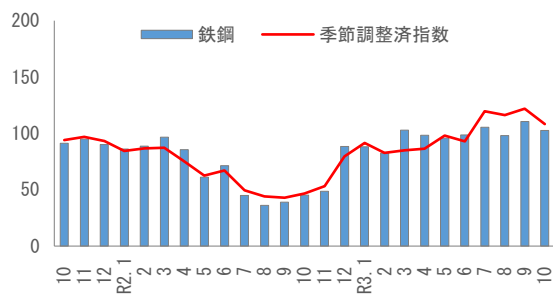


(資料:北海道経済産業局、経済産業省)

	季節調整済指数	
	北海道	全国
10	90.3	98.3
11	92.8	97.7
12	90.9	97.9
R2.1	89.6	99.1
2	89.6	98.7
3	87.2	96.2
4	84.2	86.3
5	80.5	77.2
6	80.3	81.0
7	80.6	86.6
8	79.2	88.3
9	79.6	91.6
10	83.8	93.5
11	84.4	94.2
12	85.0	94.0
R3.1	86.8	96.9
2	87.2	95.6
3	87.6	97.2
4	89.7	100.0
5	89.2	93.5
6	91.3	99.6
7	93.9	98.1
8	90.7	94.6
9	87.5	89.5
10	86.3	91.1

*「p」は速報値

■主な業種の原指数と季節調整済指数

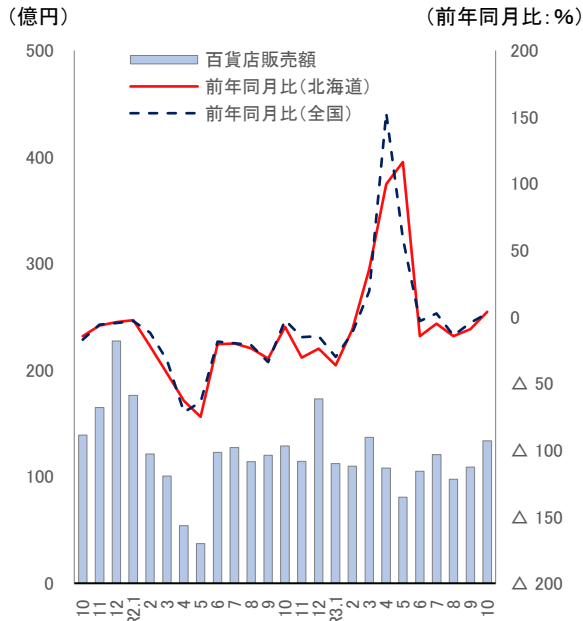


(資料:北海道経済産業局)

■個人消費～一部が低い水準にとどまるものの、持ち直しの動きが続いている

百貨店販売額（10月）

百貨店販売額は、134億円で前年同月比3.7%の増加となり、5か月ぶりに前年を上回った。



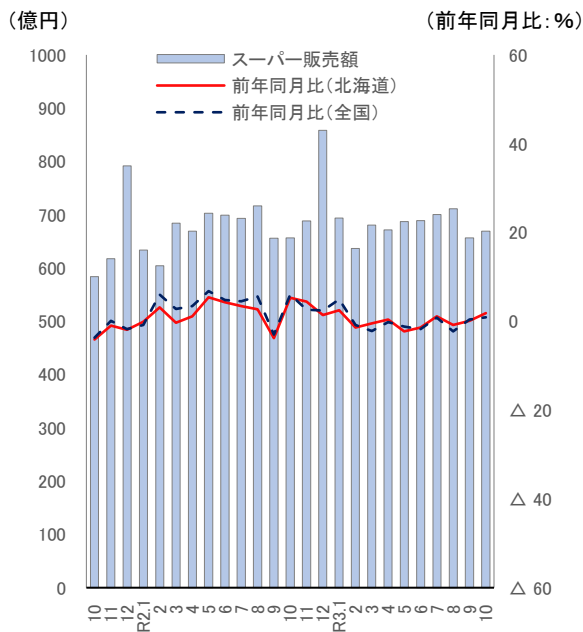
（資料：北海道経済産業局）

	販売額 (億円)	前年同月比(%)	
		北海道	全国
10	139	△ 14.4	△ 17.2
11	165	△ 6.5	△ 5.8
12	227	△ 3.8	△ 4.7
R2.1	176	△ 2.4	△ 3.2
2	121	△ 22.0	△ 11.8
3	101	△ 42.4	△ 32.6
4	54	△ 63.0	△ 71.5
5	37	△ 75.0	△ 64.1
6	123	△ 20.6	△ 18.5
7	127	△ 20.0	△ 19.8
8	114	△ 23.5	△ 21.3
9	120	△ 31.2	△ 34.0
10	129	△ 7.4	△ 2.5
11	114	△ 30.6	△ 15.1
12	173	△ 23.9	△ 14.5
R3.1	112	△ 36.3	△ 30.2
2	110	△ 9.4	△ 11.8
3	137	36.0	19.3
4	108	99.7	153.1
5	81	116.3	58.8
6	105	△ 14.5	△ 3.3
7	121	△ 5.0	2.6
8	98	△ 14.4	△ 13.9
9	109	△ 9.1	△ 4.5
10	p 134	3.7	2.5

*「p」は速報値

スーパー販売額（10月）

スーパー販売額は、669億円で前年同月比1.8%の増加となり、2か月連続で前年を上回った。



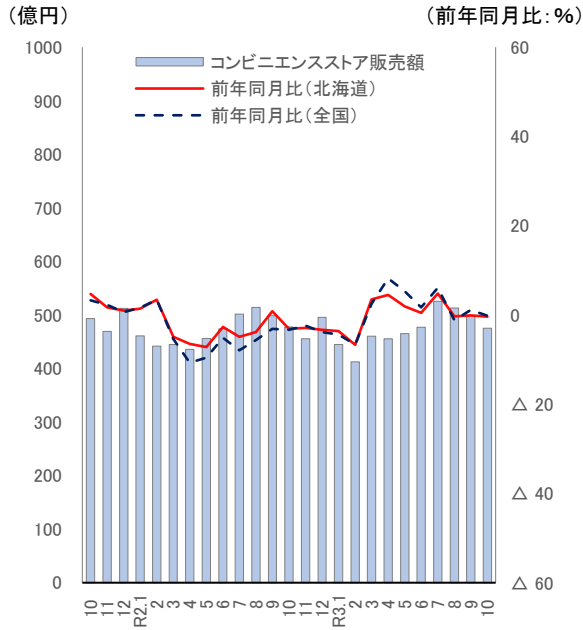
（資料：北海道経済産業局）

	販売額 (億円)	前年同月比(%)	
		北海道	全国
10	584	△ 4.1	△ 3.7
11	617	△ 1.0	0.1
12	792	△ 1.9	△ 1.8
R2.1	634	△ 0.1	△ 0.8
2	604	3.1	6.0
3	684	△ 0.3	2.8
4	669	1.1	3.4
5	703	5.4	6.8
6	699	4.3	4.8
7	693	3.4	4.5
8	717	2.7	5.6
9	656	△ 3.8	△ 3.0
10	657	5.3	6.0
11	689	4.4	2.6
12	858	1.4	2.4
R3.1	694	2.5	4.9
2	637	△ 1.4	△ 0.8
3	680	△ 0.5	△ 2.2
4	671	0.4	△ 0.2
5	687	△ 2.3	△ 1.2
6	689	△ 1.4	△ 1.8
7	700	1.1	0.8
8	711	△ 0.8	△ 2.3
9	657	0.1	0.4
10	p 669	1.8	0.9

*「p」は速報値

コンビニエンスストア販売額（10月）

コンビニエンスストア販売額は、476 億円で前年同月比 0.4%の減少となり、3 か月連続で前年を下回った。

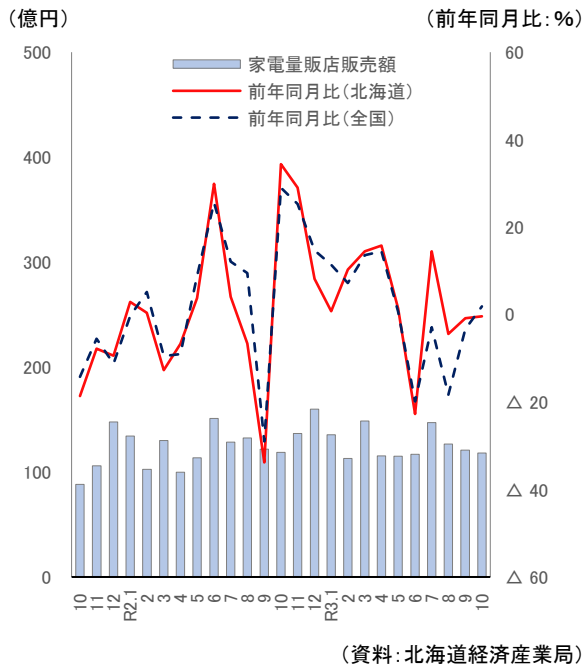


	販売額 (億円)	前年同月比(%)	
		北海道	全国
10	493	4.7	3.3
11	469	1.7	2.3
12	512	1.0	0.6
R2.1	461	1.4	1.6
2	442	3.4	3.4
3	445	△ 4.9	△ 5.4
4	436	△ 6.5	△ 10.7
5	456	△ 7.2	△ 9.6
6	474	△ 2.7	△ 5.1
7	501	△ 4.9	△ 7.9
8	514	△ 3.8	△ 5.6
9	499	0.8	△ 3.1
10	478	△ 3.1	△ 3.3
11	456	△ 2.9	△ 2.4
12	495	△ 3.3	△ 3.8
R3.1	445	△ 3.6	△ 4.4
2	412	△ 6.7	△ 6.6
3	460	3.5	2.5
4	455	4.5	8.2
5	465	1.9	5.3
6	477	0.5	1.7
7	526	4.8	6.1
8	513	△ 0.3	△ 1.2
9	498	△ 0.1	1.1
10	p 476	△ 0.4	△ 0.2

* 「p」は速報値

家電大型専門店販売額（10月）

家電大型専門店販売額は、118 億円で前年同月比 0.4%の減少となり 3 か月連続で前年を下回った。

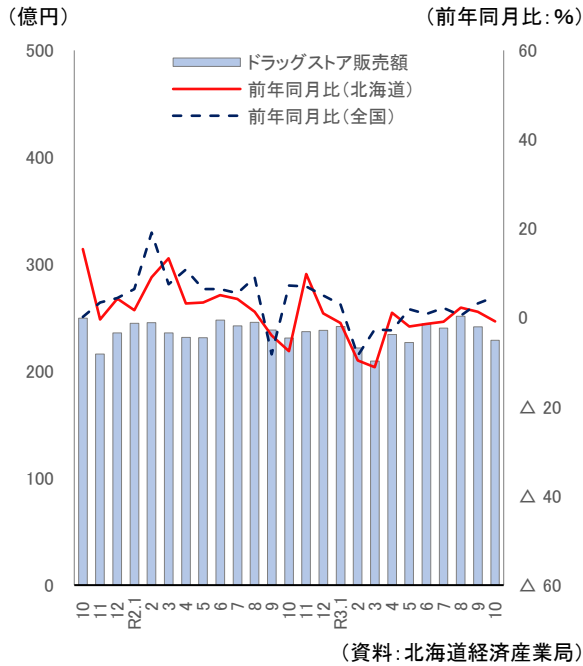


	販売額 (億円)	前年同月比(%)	
		北海道	全国
10	88	△ 18.6	△ 14.2
11	106	△ 7.8	△ 5.5
12	148	△ 9.4	△ 11.2
R2.1	134	2.9	△ 0.3
2	103	0.4	5.2
3	130	△ 12.7	△ 9.5
4	100	△ 6.7	△ 9.0
5	114	3.8	8.8
6	151	29.9	25.6
7	128	4.1	12.1
8	133	△ 6.6	9.5
9	122	△ 33.8	△ 29.0
10	119	34.4	29.0
11	137	29.0	25.3
12	160	8.2	14.7
R3.1	135	0.8	11.4
2	113	10.3	7.2
3	149	14.5	13.6
4	115	15.8	14.5
5	115	1.4	0.7
6	117	△ 22.7	△ 19.9
7	147	14.5	△ 2.9
8	127	△ 4.4	△ 18.3
9	121	△ 0.8	△ 3.3
10	p 118	△ 0.4	1.9

* 「p」は速報値

ドラッグストア販売額（10月）

ドラッグストア販売額は、229億円で前年同月比0.8%の減少となり、3か月ぶりに前年を下回った。

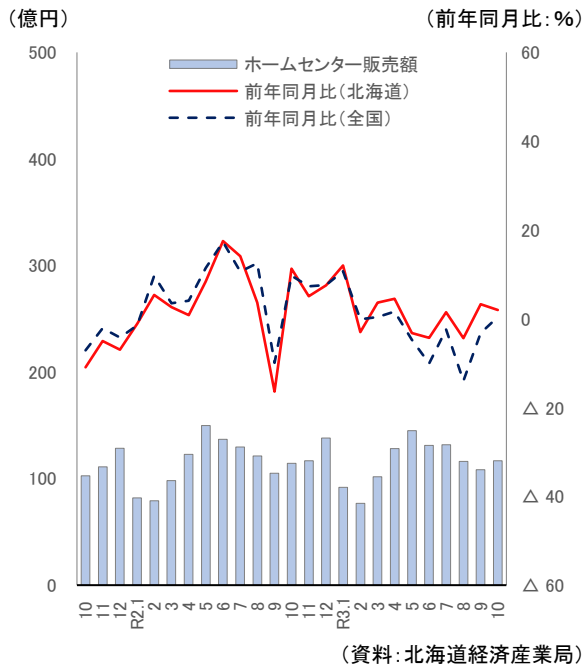


	販売額 (億円)	前年同月比(%)	
		北海道	全国
10	250	15.4	0.2
11	216	△ 0.4	3.4
12	236	4.3	4.4
R2.1	245	1.7	6.4
2	245	9.1	19.1
3	236	13.3	7.5
4	232	3.2	10.8
5	231	3.4	6.4
6	248	5.1	6.4
7	242	4.2	5.5
8	246	1.3	9.0
9	238	△ 4.0	△ 8.2
10	231	△ 7.5	7.2
11	237	9.8	7.0
12	238	1.0	5.0
R3.1	242	△ 1.2	3.0
2	222	△ 9.6	△ 8.5
3	210	△ 11.1	△ 2.6
4	234	1.1	△ 2.8
5	227	△ 2.0	1.9
6	244	△ 1.4	0.8
7	240	△ 0.9	2.2
8	251	2.3	0.5
9	241	1.3	3.2
10	p 229	△ 0.8	4.7

*「p」は速報値

ホームセンター販売額（10月）

ホームセンター販売額は、117億円で前年同月比2.0%の増加となり、2か月連続で前年を上回った。



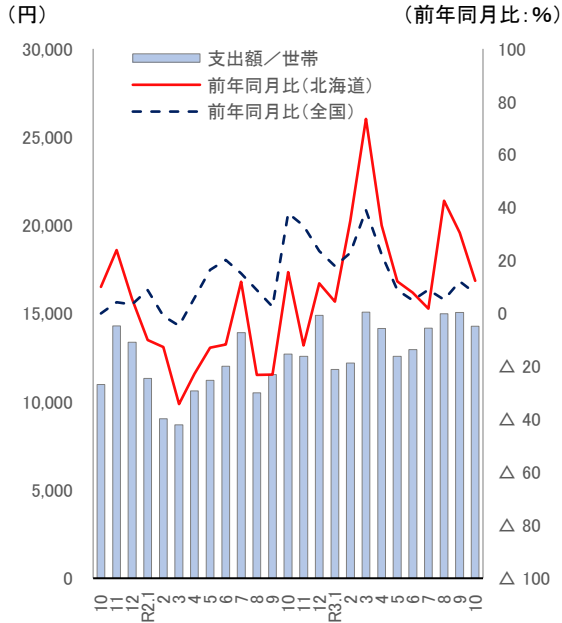
	販売額 (億円)	前年同月比(%)	
		北海道	全国
10	103	△ 10.9	△ 7.1
11	111	△ 5.0	△ 2.1
12	128	△ 7.0	△ 4.2
R2.1	82	△ 1.1	△ 1.5
2	79	5.4	9.7
3	98	2.6	3.5
4	123	0.8	4.1
5	150	8.4	11.4
6	137	17.5	17.3
7	130	14.1	10.6
8	121	3.6	12.5
9	105	△ 16.4	△ 9.9
10	114	11.3	9.7
11	117	5.1	7.3
12	138	7.5	7.6
R3.1	92	12.0	10.7
2	77	△ 3.0	△ 0.1
3	102	3.6	0.4
4	128	4.5	1.6
5	145	△ 3.2	△ 4.7
6	131	△ 4.3	△ 10.1
7	132	1.5	△ 2.4
8	116	△ 4.4	△ 14.0
9	108	3.3	△ 3.2
10	p 117	2.0	0.4

*「p」は速報値

インターネットを利用した1世帯当たり1か月間の支出（10月）

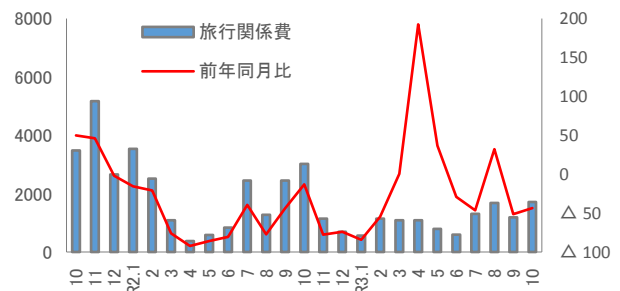
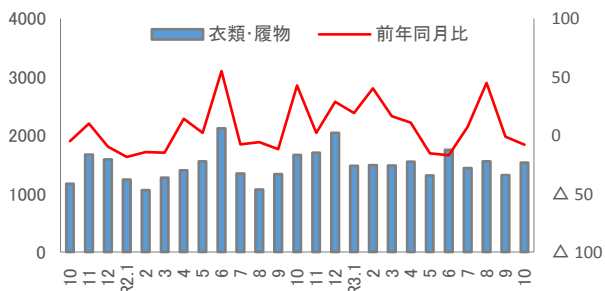
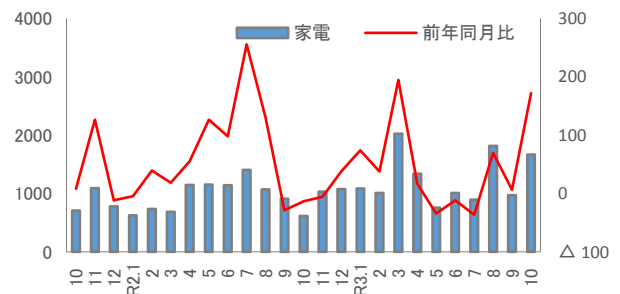
インターネットを利用した1世帯当たり1か月間の支出総額は14,279円で、前年同月比12.4%の増加となり、11か月連続で前年を上回った。

品目別にみると、食料は2,549円で前年同月比64.7%の増加、家電は1,667円で同171.9%の増加、衣類・履物は1,530円で同8.1%の減少、旅行関係費が1,708円で同43.4%の減少となった。



	支出額 (円/世帯)	前年同月比(%)	
		北海道	全国
10	10,983	10.1	0.0
11	14,298	24.0	4.2
12	13,379	5.7	3.5
R2.1	11,321	△ 10.0	8.9
2	9,040	△ 12.7	△ 1.0
3	8,690	△ 34.2	△ 4.6
4	10,613	△ 22.8	5.9
5	11,211	△ 12.9	16.5
6	12,008	△ 11.6	20.3
7	13,913	12.0	15.1
8	10,506	△ 23.1	8.8
9	11,545	△ 23.0	2.6
10	12,704	15.7	37.9
11	12,571	△ 12.1	33.2
12	14,902	11.4	23.6
R3.1	11,831	4.5	18.0
2	12,200	35.0	22.8
3	15,080	73.5	39.1
4	14,146	33.3	22.3
5	12,567	12.1	8.8
6	12,955	7.9	5.0
7	14,173	1.9	9.0
8	14,987	42.7	5.3
9	15,063	30.5	12.1
10	14,279	12.4	7.7

■品目別支出額

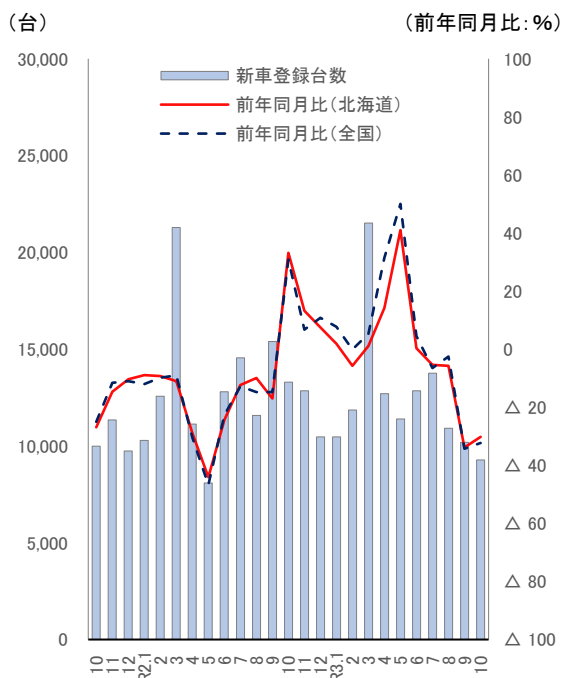


(資料:総務省)

新車登録台数（10月）

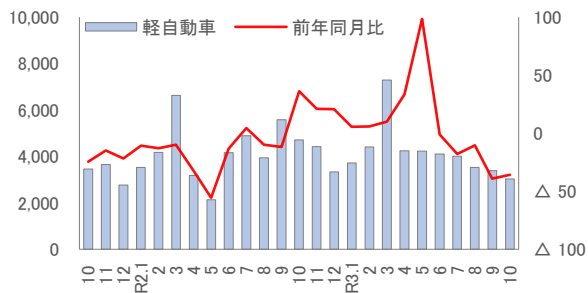
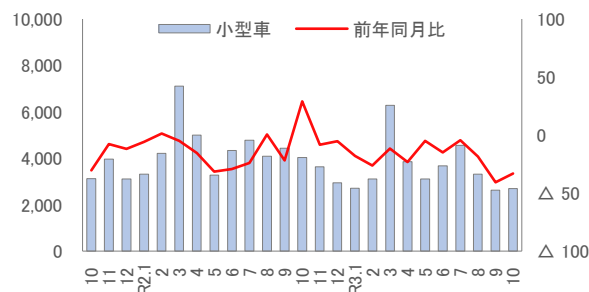
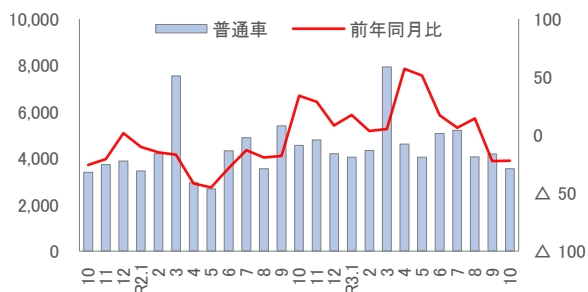
新車登録台数は、9,268 台で前年同月比 30.3%の減少となり、4 か月連続で前年を下回った。

車種別にみると、普通車は、3,545 台で前年同月比 22.1%の減少、小型車は、2,697 台で同 33.1%の減少、軽自動車は、3,026 台で同 35.7%の減少となった。



月	総数 (台)	前年同月比(%)	
		北海道	全国
10	9,982	△ 26.9	△ 25.1
11	11,349	△ 14.7	△ 11.6
12	9,743	△ 10.4	△ 11.1
R2.1	10,278	△ 9.0	△ 12.1
2	12,575	△ 9.3	△ 9.9
3	21,284	△ 11.1	△ 9.0
4	11,121	△ 28.9	△ 30.4
5	8,083	△ 44.1	△ 46.7
6	12,805	△ 24.4	△ 22.7
7	14,547	△ 12.3	△ 12.8
8	11,580	△ 9.9	△ 14.8
9	15,398	△ 17.0	△ 14.7
10	13,292	33.2	30.8
11	12,853	13.3	6.7
12	10,471	7.5	10.8
R3.1	10,473	1.9	7.7
2	11,855	△ 5.7	△ 0.1
3	21,507	1.0	5.3
4	12,706	14.3	31.6
5	11,396	41.0	50.0
6	12,844	0.3	4.5
7	13,761	△ 5.4	△ 6.5
8	10,912	△ 5.8	△ 2.5
9	10,192	△ 33.8	△ 34.3
10	9,268	△ 30.3	△ 32.3

■車種別登録台数

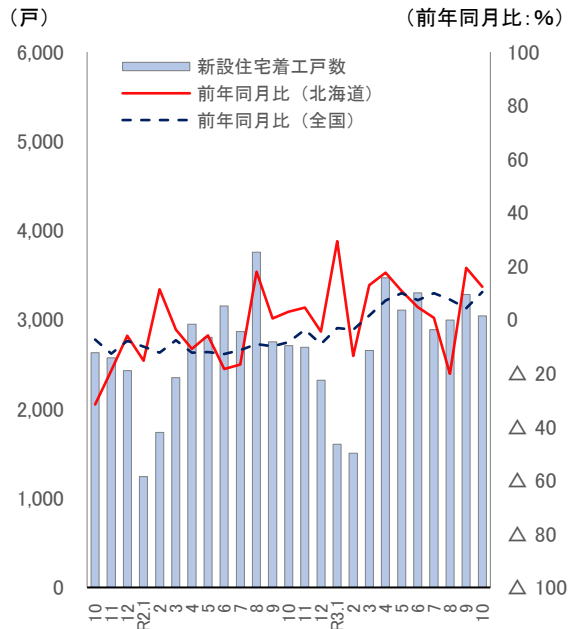


(資料: (一社)日本自動車販売協会連合会、(一社)全国軽自動車協会連合会)

■住宅建設～持ち直しの動きに弱さがみられる

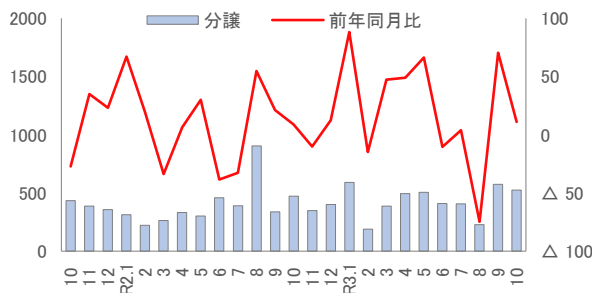
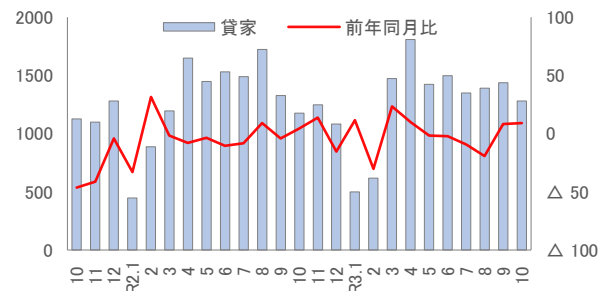
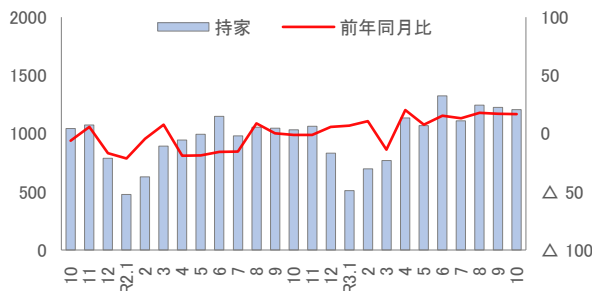
新設住宅着工戸数（10月）

住宅着工戸数は、3,043戸で前年同月比12.3%の増加となり、2か月連続で前年を上回った。利用関係別にみると、持家は、1,206戸で同16.9%の増加、貸家は、1,280戸で8.9%の増加、分譲住宅は524戸で同11.0%の増加となった。



	戸数 (戸)	前年同月比(%)	
		北海道	全国
10	2,629	△ 31.6	△ 7.4
11	2,573	△ 19.1	△ 12.7
12	2,429	△ 6.0	△ 7.9
R2.1	1,241	△ 15.3	△ 10.1
2	1,739	11.4	△ 12.3
3	2,352	△ 3.7	△ 7.6
4	2,950	△ 10.9	△ 12.4
5	2,804	△ 5.9	△ 12.0
6	3,154	△ 18.4	△ 12.8
7	2,868	△ 16.7	△ 11.3
8	3,756	17.9	△ 9.1
9	2,753	0.5	△ 9.9
10	2,709	3.0	△ 8.3
11	2,691	4.6	△ 3.7
12	2,322	△ 4.4	△ 9.0
R3.1	1,605	29.3	△ 3.1
2	1,505	△ 13.5	△ 3.7
3	2,655	12.9	1.5
4	3,468	17.6	7.1
5	3,107	10.8	9.9
6	3,302	4.7	7.3
7	2,890	0.8	9.9
8	2,996	△ 20.2	7.5
9	3,285	19.3	4.3
10	3,043	12.3	10.4

■利用関係別着工戸数

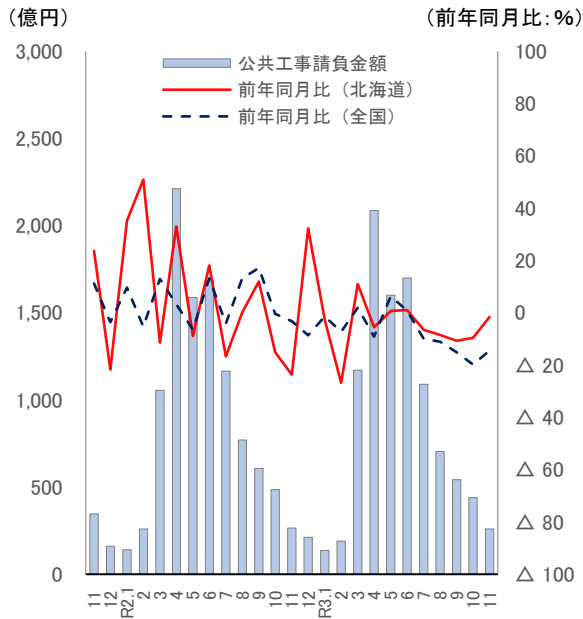


(資料:国土交通省)

公共工事～高い水準にあるものの、弱さがみられる

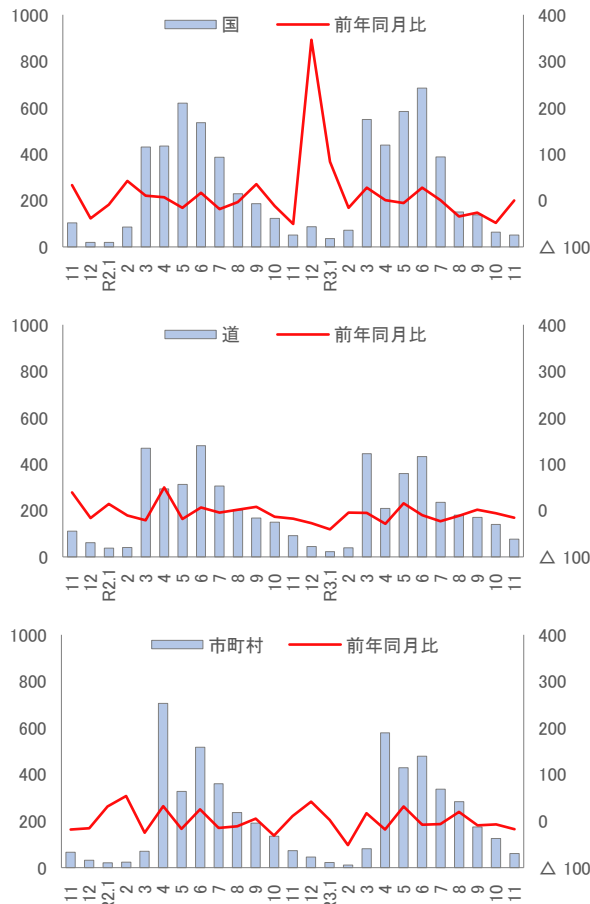
公共工事請負金額（11月）

公共工事請負金額は、260億円で前年同月比1.7%の減少となり、5か月連続で前年を下回った。



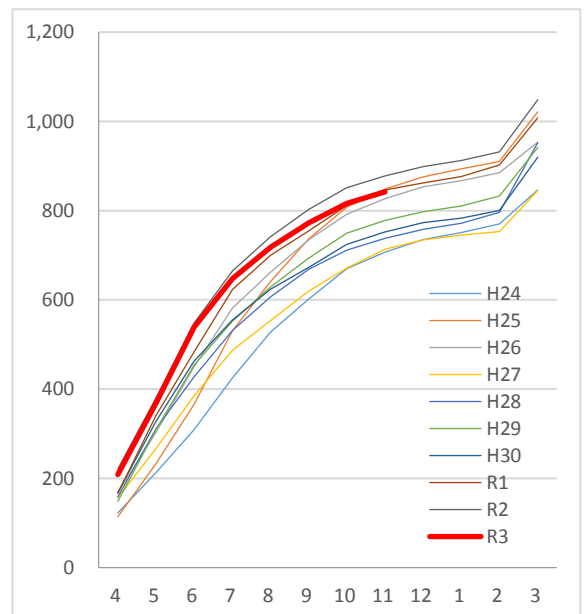
	金額 (億円)	前年同月比(%)	
		北海道	全国
11	347	23.7	11.3
12	160	△ 21.7	△ 3.6
R2.1	141	35.2	9.6
2	259	50.9	△ 5.4
3	1,056	△ 11.4	12.9
4	2,212	33.0	3.2
5	1,588	△ 8.9	△ 6.4
6	1,683	18.0	13.2
7	1,165	△ 16.7	△ 4.1
8	771	0.1	13.2
9	607	11.9	17.1
10	486	△ 15.1	△ 0.4
11	265	△ 23.7	△ 3.3
12	212	32.2	△ 8.6
R3.1	137	△ 2.8	△ 1.4
2	190	△ 26.8	△ 7.3
3	1,170	10.9	1.9
4	2,087	△ 5.6	△ 9.2
5	1,599	0.7	6.3
6	1,700	1.0	0.7
7	1,090	△ 6.5	△ 9.9
8	705	△ 8.5	△ 11.0
9	542	△ 10.7	△ 15.1
10	440	△ 9.6	△ 19.8
11	260	△ 1.7	△ 14.5

発注機関別請負金額



各年度の月次累計額の推移 (H24～R3)

(十億円)

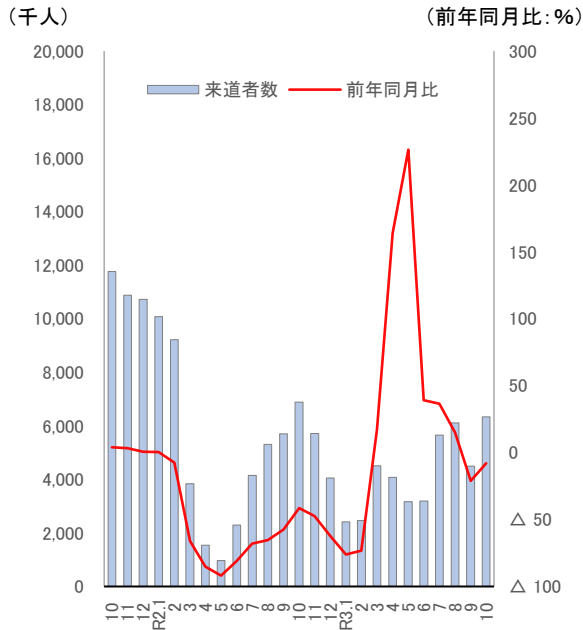


(資料: 北海道建設業信用保証(株))

■観光～持ち直しの兆しがみられる

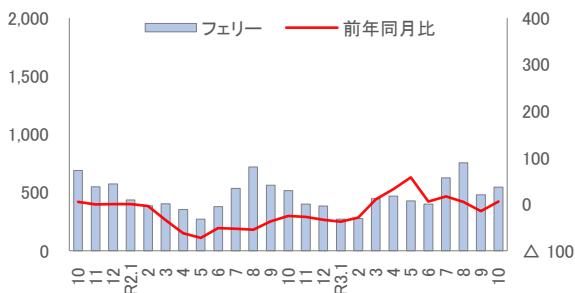
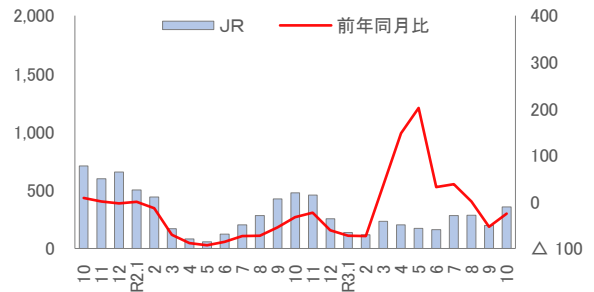
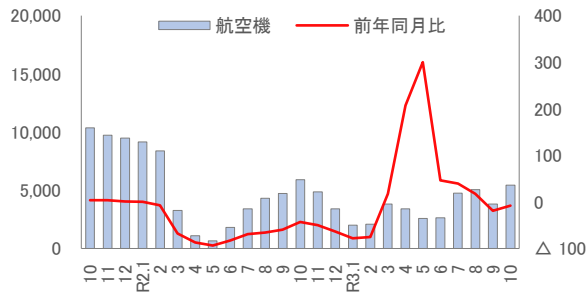
来道者数（10月）

来道者数は、63万4千人で前年同月比7.9%の減少となり、2か月連続で前年を下回った。



	総数 (千人)	前年同月比 (%)
10	1,177	4.0
11	1,088	3.3
12	1,072	0.5
R2.1	1,008	0.4
2	922	△ 7.5
3	384	△ 66.0
4	155	△ 85.1
5	97	△ 91.9
6	230	△ 81.0
7	415	△ 68.1
8	531	△ 65.3
9	570	△ 57.6
10	689	△ 41.5
11	571	△ 47.5
12	406	△ 62.2
R3.1	242	△ 76.0
2	247	△ 73.2
3	450	17.3
4	408	163.9
5	317	226.3
6	320	39.1
7	566	36.4
8	610	15.0
9	450	△ 21.1
10	634	△ 7.9

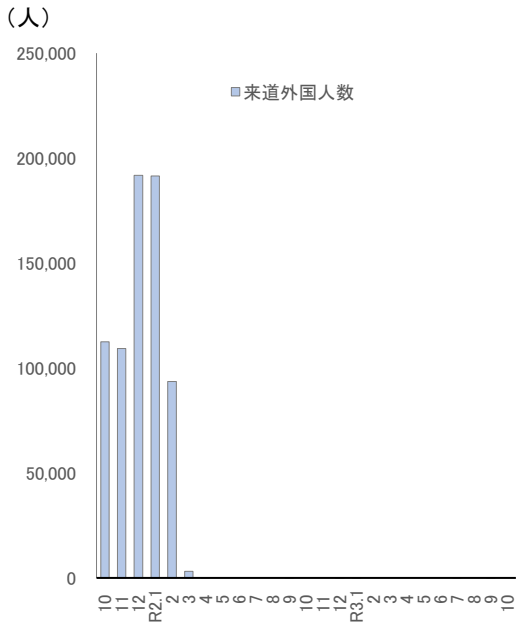
■利用機関別来道者数（右軸：前年同月比%）



（資料：（公社）北海道観光振興機構）

来道外国人数（10月）

本道に直接入国した外国人は、0人となった。



(資料: 法務省入国管理局)

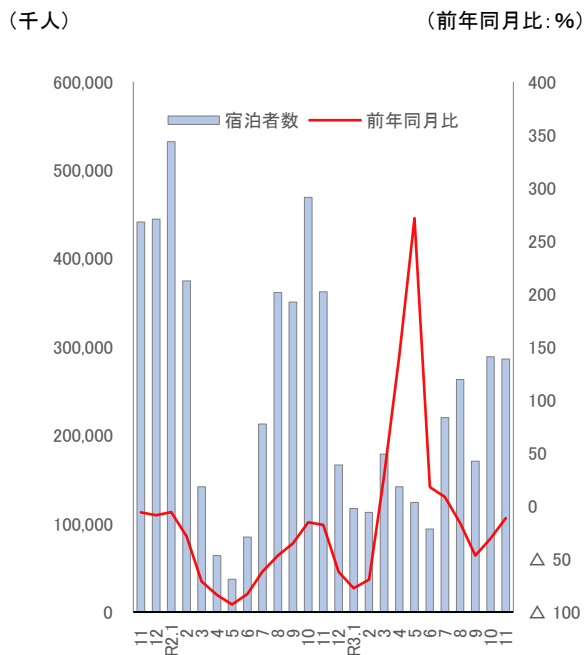
	来道外国人数 (人)
10	112,427
11	109,254
12	191,795
R2.1	191,407
2	93,519
3	3,150
4	1
5	0
6	0
7	0
8	0
9	4
10	0
11	0
12	7
R3.1	2
2	0
3	0
4	0
5	0
6	0
7	0
8	0
9	3
10	0

「p」は速報値

宿泊者数（11月）

日本旅館協会加盟施設の宿泊者数は、286,081人で前年同月比11.4%の減少となり、4か月連続で前年を下回った。

このうち、国内客は286,022人で同11.4%の減少、訪日客は59人で同37.2%の減少となった。



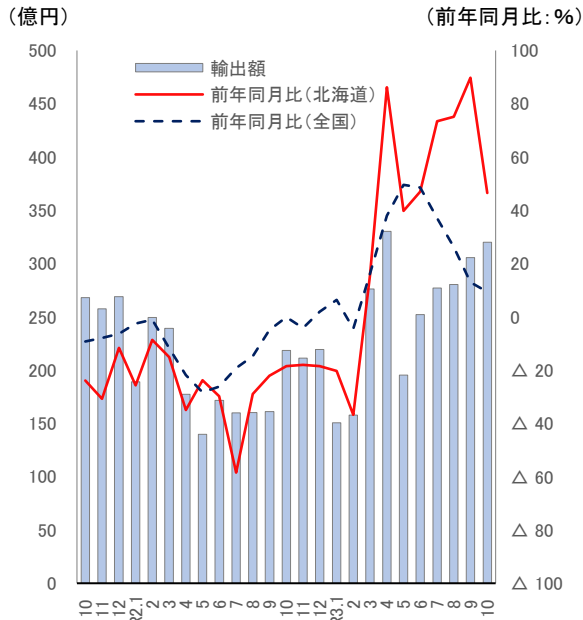
(資料: 日本旅館協会北海道支部連合会)

	宿泊者数 (人)	回答施設数	前年同月比 (%)
11	441,235	106	△ 6.0
12	444,376	100	△ 8.8
R2.1	532,060	103	△ 5.8
2	374,681	103	△ 28.8
3	141,881	105	△ 71.3
4	63,785	108	△ 83.8
5	36,927	110	△ 92.9
6	85,035	108	△ 83.1
7	212,852	104	△ 61.9
8	361,460	107	△ 46.8
9	350,703	106	△ 35.2
10	469,219	110	△ 15.5
11	362,154	110	△ 17.9
12	166,374	105	△ 62.1
R3.1	117,255	106	△ 77.7
2	112,774	105	△ 69.5
3	178,703	103	△ 28.5
4	141,861	107	△ 143.2
5	123,818	104	△ 271.3
6	93,785	104	△ 17.8
7	219,965	105	△ 8.3
8	263,022	105	△ 16.4
9	170,838	101	△ 46.9
10	288,605	104	△ 30.5
11	286,081	99	△ 11.4

■輸出入～輸出額、輸入額とも前年を上回った

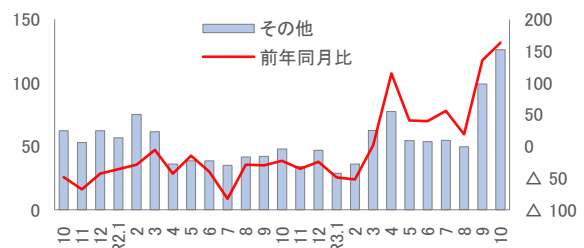
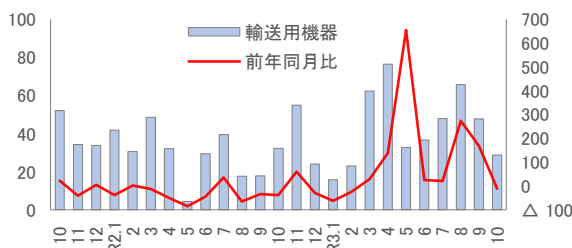
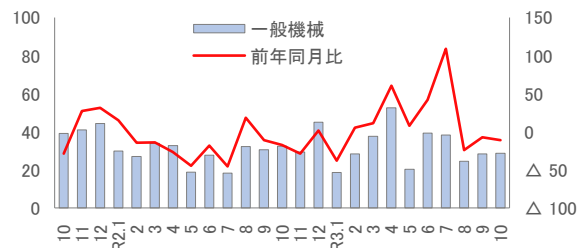
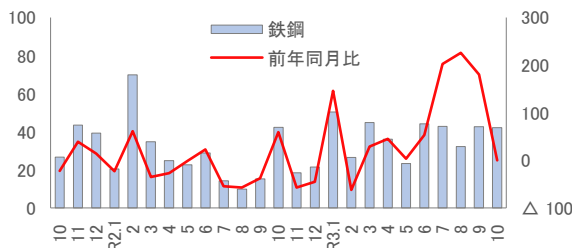
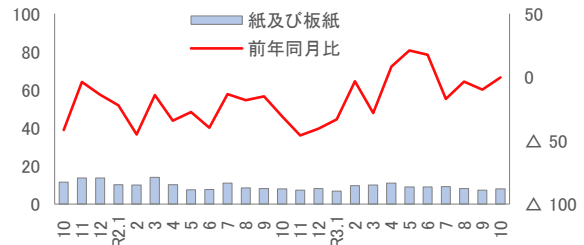
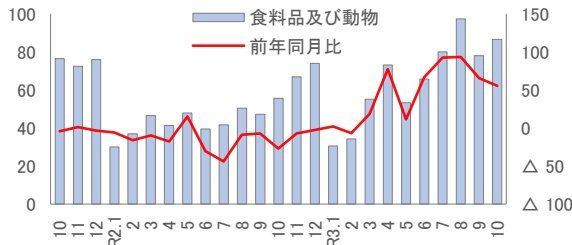
輸出額（10月）

輸出額は、320億円で前年同月比46.6%の増加となり、8か月連続で前年を上回った。品目別にみると、動物性油脂、一般機械などが減少したものの、石油製品、鉄鋼くず、魚介類・同調製品などが増加した。



	金額 (億円)	前年同月比(%)	
		北海道	全国
10	268	△ 23.9	△ 9.2
11	258	△ 30.8	△ 7.9
12	269	△ 11.6	△ 6.3
R2.1	189	△ 25.7	△ 2.5
2	249	△ 8.7	△ 1.0
3	239	△ 15.2	△ 11.7
4	177	△ 35.0	△ 21.9
5	140	△ 23.8	△ 28.3
6	172	△ 29.8	△ 26.2
7	160	△ 58.4	△ 19.2
8	160	△ 28.9	△ 14.8
9	161	△ 22.1	△ 4.9
10	218	△ 18.6	△ 0.2
11	211	△ 18.0	△ 4.2
12	219	△ 18.7	2.0
R3.1	151	△ 20.3	6.4
2	158	△ 36.7	△ 4.5
3	276	15.5	16.1
4	330	86.3	38.0
5	195	39.8	49.6
6	252	47.0	48.6
7	277	73.4	37.0
8	280	75.1	26.2
9	306	89.8	13.0
10	320	46.6	9.4

■主な種類別の輸出額

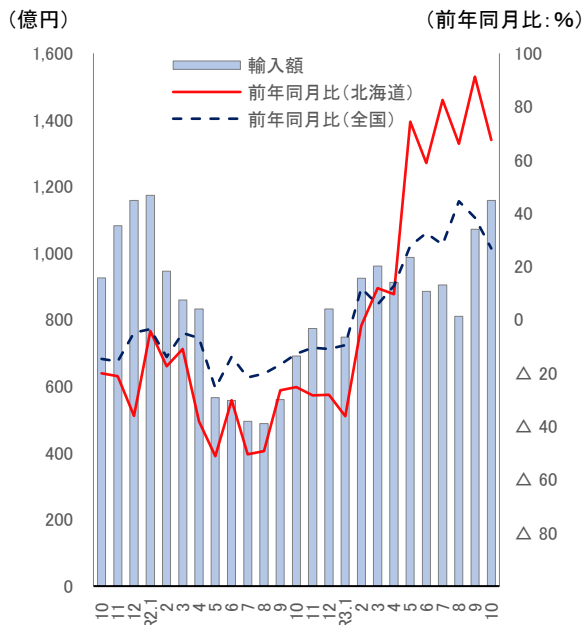


(資料：財務省)

輸入額（10月）

輸入額は、1,158 億円で同 67.5%の増加となり、8 か月連続で前年を上回った。

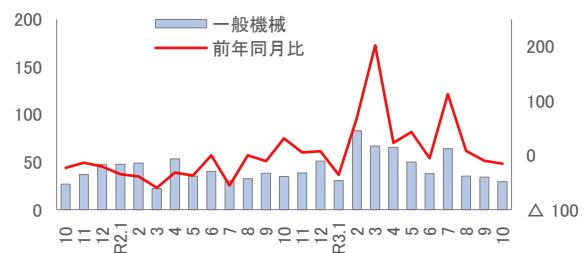
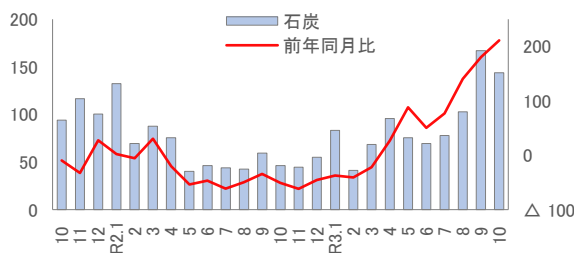
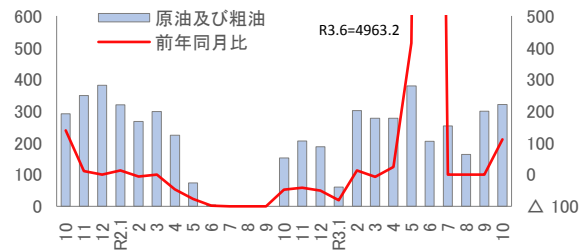
品目別にみると、米、再輸入品などが減少したものの、原油・粗油、石炭、天然ガス・製造ガスなどが増加した。



	金額 (億円)	前年同月比(%)	
		北海道	全国
10	926	△ 20.1	△ 14.7
11	1,082	△ 21.2	△ 15.6
12	1,158	△ 36.1	△ 4.8
R2.1	1,174	△ 4.2	△ 3.6
2	945	△ 17.5	△ 14.0
3	859	△ 11.0	△ 4.9
4	833	△ 38.1	△ 6.9
5	566	△ 51.2	△ 25.7
6	557	△ 30.3	△ 13.9
7	495	△ 50.5	△ 21.7
8	488	△ 49.3	△ 20.2
9	560	△ 26.5	△ 16.9
10	691	△ 25.3	△ 12.8
11	774	△ 28.5	△ 10.5
12	832	△ 28.2	△ 10.9
R3.1	748	△ 36.3	△ 9.5
2	925	△ 2.2	11.8
3	961	11.8	5.7
4	912	9.6	12.7
5	987	74.4	27.7
6	886	58.9	32.5
7	904	82.5	28.1
8	810	66.1	44.5
9	1,072	91.2	38.3
10	p 1,158	67.5	26.7

* 「p」は速報値

■主な種類別の輸入額

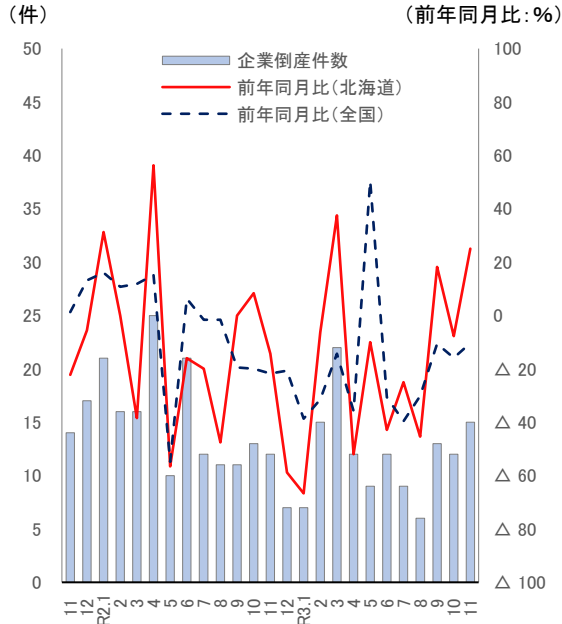


(資料:財務省)

■企業倒産～倒産件数は増加し、負債総額は減少した

倒産件数（11月）

企業倒産件数は15件、前年同月比で3件の増加となった。
業種別でみると、サービス業、建設業、卸売業が3件、製造業、小売業が2件、農林漁業、情報通信業が1件であった。

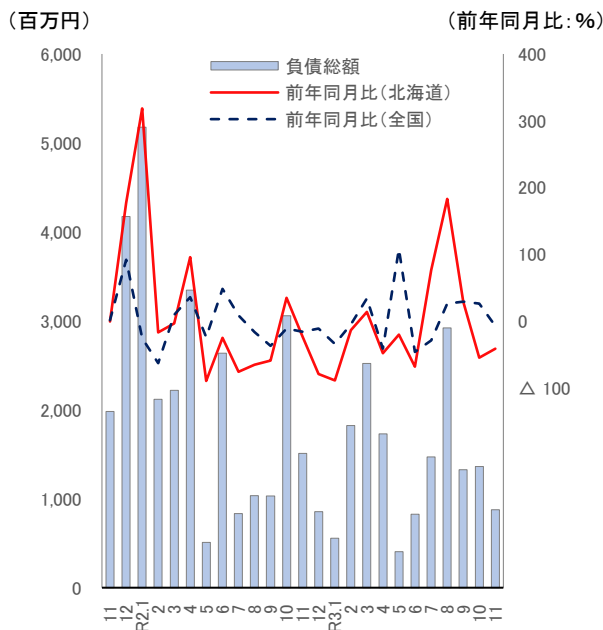


(資料:(株)東京商工リサーチ北海道支社)

	件数 (件)	前年同月比(%)	
		北海道	全国
11	14	△ 22.2	1.3
12	17	△ 5.6	13.2
R2.1	21	31.3	16.1
2	16	0.0	10.7
3	16	△ 38.5	11.8
4	25	56.3	15.2
5	10	△ 56.5	△ 54.8
6	21	△ 16.0	6.3
7	12	△ 20.0	△ 1.6
8	11	△ 47.6	△ 1.6
9	11	0.0	△ 19.5
10	13	8.3	△ 20.0
11	12	△ 14.3	△ 21.7
12	7	△ 58.8	△ 20.7
R3.1	7	△ 66.7	△ 38.7
2	15	△ 6.3	△ 31.5
3	22	37.5	△ 14.3
4	12	△ 52.0	△ 35.8
5	9	△ 10.0	50.3
6	12	△ 42.9	△ 30.6
7	9	△ 25.0	△ 39.7
8	6	△ 45.5	△ 30.1
9	13	18.2	△ 10.6
10	12	△ 7.7	△ 15.9
11	15	25.0	△ 10.4

負債総額（11月）

負債総額は、8億76百万円で前年同月比42.0%の減少となり、2か月連続で前年を下回った。



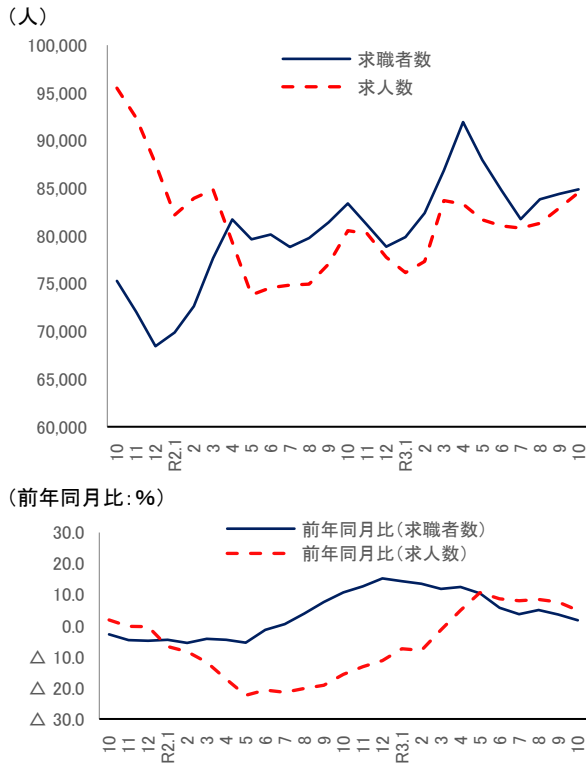
(資料:(株)東京商工リサーチ北海道支社)

	金額 (百万円)	前年同月比(%)	
		北海道	全国
11	1,982	△ 0.9	0.9
12	4,171	177.0	91.7
R2.1	5,175	318.4	△ 25.9
2	2,118	△ 17.1	△ 63.4
3	2,220	△ 4.1	9.0
4	3,346	95.4	35.6
5	509	△ 90.1	△ 24.3
6	2,635	△ 25.3	48.1
7	833	△ 76.6	7.9
8	1,034	△ 65.8	△ 16.9
9	1,030	△ 59.6	△ 37.4
10	3,057	34.5	△ 11.6
11	1,511	△ 23.8	△ 16.6
12	854	△ 79.5	△ 11.7
R3.1	557	△ 89.2	△ 34.8
2	1,823	△ 13.9	△ 5.3
3	2,520	13.5	33.6
4	1,728	△ 48.4	△ 42.0
5	404	△ 20.6	107.5
6	827	△ 68.6	△ 46.8
7	1,469	76.4	△ 29.1
8	2,922	182.6	25.7
9	1,326	28.7	28.6
10	1,362	△ 55.4	25.8
11	876	△ 42.0	△ 7.8

■ 求人・求職～弱い動きが広がっている

月間有効求職数・求職人数（10月）

月間有効求職者数は、8万4,875人で同1.8%の増加となり、16か月連続で前年を上回った。
 月間有効求人数は、8万4,535人で前年同月比4.9%の増加となり、7か月連続で前年を上回った。

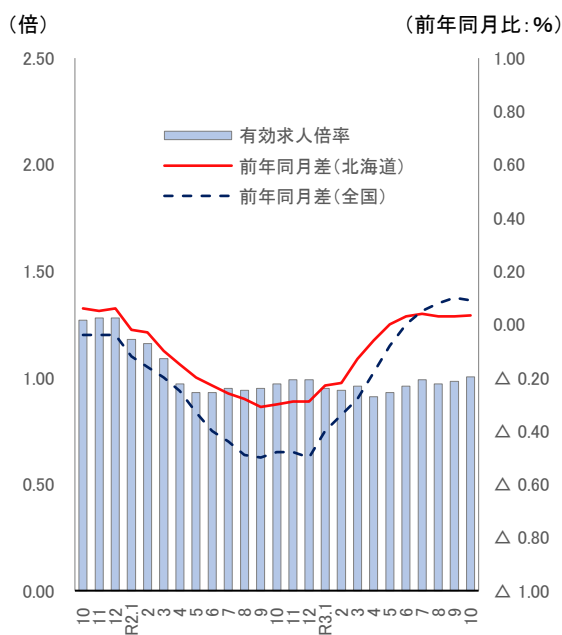


	人数		前年同月比(%)	
	求職者数	求人数	求職者数	求人数
10	75,296	95,498	△ 2.8	1.8
11	72,019	92,382	△ 4.7	△ 0.2
12	68,442	87,593	△ 4.8	△ 0.3
R2.1	69,888	82,208	△ 4.5	△ 6.6
2	72,627	83,944	△ 5.5	△ 8.3
3	77,672	84,844	△ 4.2	△ 11.8
4	81,729	79,361	△ 4.5	△ 17.2
5	79,647	73,823	△ 5.5	△ 22.4
6	80,165	74,584	△ 1.3	△ 20.7
7	78,831	74,845	0.5	△ 21.4
8	79,784	74,962	3.9	△ 20.1
9	81,439	77,068	7.6	△ 19.1
10	83,398	80,551	10.8	△ 15.7
11	81,174	80,253	12.7	△ 13.1
12	78,869	77,768	15.2	△ 11.2
R3.1	79,898	76,156	14.3	△ 7.4
2	82,408	77,338	13.5	△ 7.9
3	86,855	83,701	11.8	△ 1.3
4	91,937	83,329	12.5	5.0
5	87,965	81,711	10.4	10.7
6	84,786	81,060	5.8	8.7
7	81,771	80,836	3.7	8.0
8	83,830	81,323	5.1	8.5
9	84,414	82,951	3.7	7.6
10	84,875	84,535	1.8	4.9

(資料:北海道労働局)

月間有効求人倍率（10月）

月間有効求人倍率は1.00倍で、前年同月差で0.03ポイントの上昇となり、5か月連続で前年を上回った。

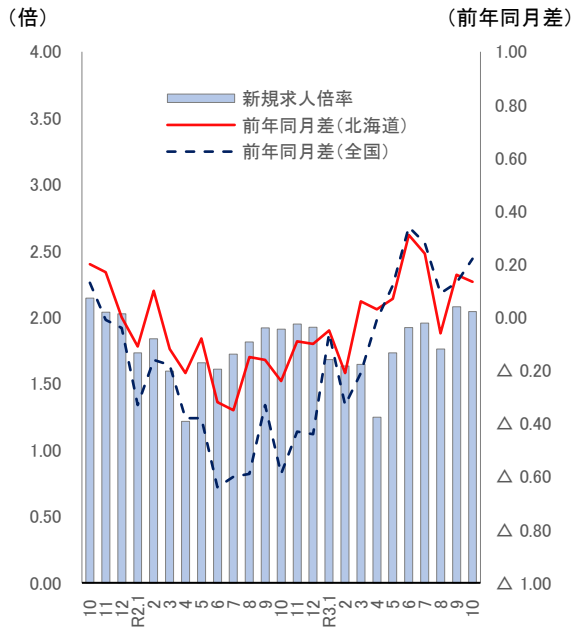


(資料:北海道労働局)

	倍率(倍)	前年同月差	
		北海道	全国
10	1.27	0.06	△ 0.04
11	1.28	0.05	△ 0.04
12	1.28	0.06	△ 0.04
R2.1	1.18	△ 0.02	△ 0.12
2	1.16	△ 0.03	△ 0.16
3	1.09	△ 0.10	△ 0.20
4	0.97	△ 0.15	△ 0.25
5	0.93	△ 0.20	△ 0.33
6	0.93	△ 0.23	△ 0.40
7	0.95	△ 0.26	△ 0.44
8	0.94	△ 0.28	△ 0.49
9	0.95	△ 0.31	△ 0.50
10	0.97	△ 0.30	△ 0.48
11	0.99	△ 0.29	△ 0.48
12	0.99	△ 0.29	△ 0.50
R3.1	0.95	△ 0.23	△ 0.40
2	0.94	△ 0.22	△ 0.34
3	0.96	△ 0.13	△ 0.28
4	0.91	△ 0.06	△ 0.18
5	0.93	0.00	△ 0.08
6	0.96	0.03	0.00
7	0.99	0.04	0.05
8	0.97	0.03	0.08
9	0.98	0.03	0.10
10	1.00	0.03	0.09

新規求人倍率（10月）

新規求人倍率は2.04倍で、前年同月差で0.13ポイントの上昇となり、2か月連続で前年を上回った。

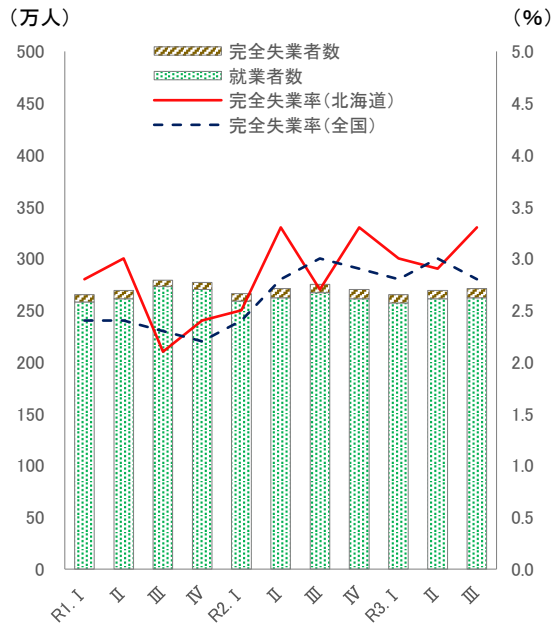


（資料：北海道労働局）

	倍率 (倍)	前年同月差	
		北海道	全国
10	2.15	0.20	0.13
11	2.04	0.17	△ 0.01
12	2.03	0.00	△ 0.04
R2.1	1.73	△ 0.11	△ 0.33
2	1.84	0.10	△ 0.16
3	1.59	△ 0.12	△ 0.18
4	1.22	△ 0.21	△ 0.38
5	1.66	△ 0.08	△ 0.38
6	1.61	△ 0.32	△ 0.64
7	1.72	△ 0.35	△ 0.60
8	1.82	△ 0.15	△ 0.59
9	1.92	△ 0.16	△ 0.33
10	1.91	△ 0.24	△ 0.59
11	1.95	△ 0.09	△ 0.43
12	1.93	△ 0.10	△ 0.44
R3.1	1.68	△ 0.05	△ 0.06
2	1.63	△ 0.21	△ 0.33
3	1.65	0.06	△ 0.21
4	1.25	0.03	△ 0.01
5	1.73	0.07	0.12
6	1.92	0.31	0.34
7	1.96	0.24	0.28
8	1.76	△ 0.06	0.09
9	2.08	0.16	0.13
10	2.04	0.13	0.22

完全失業者数、完全失業率（令和3年7-9月）

完全失業者数は9万人で、前年同期と比べ1万人増加している。
完全失業率は3.3%で、前年同期と比べ0.6ポイント増加している。



（資料：総務省）

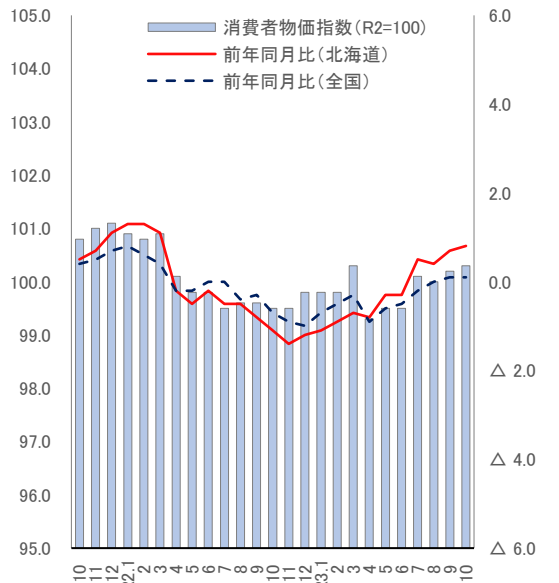
	就業者数 (万人)	完全失業者数 (万人)	完全失業率(%)	
			北海道	全国
R1. I	258	7	2.8	2.4
II	261	8	3.0	2.4
III	273	6	2.1	2.3
IV	270	7	2.4	2.2
R2. I	259	7	2.5	2.4
II	262	9	3.3	2.8
III	267	8	2.7	3.0
IV	261	9	3.3	2.9
R3. I	257	8	3.0	2.8
II	261	8	2.9	3.0
III	262	9	3.3	2.8

■物価～消費者物価指数は前年を上回った

消費者物価指数（10月）

消費者物価指数(生鮮食品を除く)は、100.3 で前年同月比 0.8%の増加となり、4 か月連続で前年を上回った。

(令和2年(2020年)=100) (前年同月比:%)



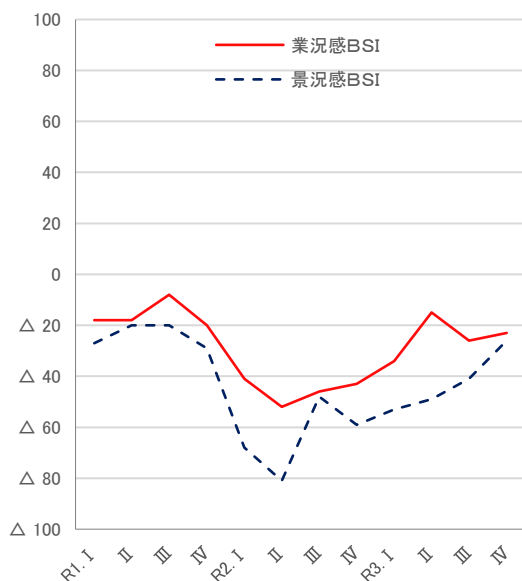
(資料:総務省)

	指数	前年同月比	
		北海道	全国
10	100.8	0.5	0.4
11	101.0	0.7	0.5
12	101.1	1.1	0.7
R2.1	100.9	1.3	0.8
2	100.8	1.3	0.6
3	100.9	1.1	0.4
4	100.1	△ 0.2	△ 0.2
5	99.8	△ 0.5	△ 0.2
6	99.8	△ 0.2	0.0
7	99.5	△ 0.5	0.0
8	99.6	△ 0.5	△ 0.4
9	99.6	△ 0.8	△ 0.3
10	99.5	△ 1.1	△ 0.7
11	99.5	△ 1.4	△ 0.9
12	99.8	△ 1.2	△ 1.0
R3.1	99.8	△ 1.1	△ 0.7
2	99.8	△ 0.9	△ 0.5
3	100.3	△ 0.7	△ 0.3
4	99.3	△ 0.8	△ 0.9
5	99.5	△ 0.3	△ 0.6
6	99.5	△ 0.3	△ 0.5
7	100.1	0.5	△ 0.2
8	100.0	0.4	0.0
9	100.2	0.7	0.1
10	100.3	0.8	0.1

■企業経営者意識調査～前期から下降している

令和3年7-9月期(第Ⅲ四半期)の業況感BSIは△26ポイントで、前期から11ポイント下降し、前年同期から20ポイント上昇している。来期は△23ポイントで、今期から3ポイント上昇の見通しとなっている。(BSIポイント=「上昇」と回答の割合(%) - 「下降」と回答の割合(%))

(BSIポイント)



(北海道経済部調べ)

	業況感 BSI	前年 同期差	景況感 BSI	前年 同期差
R1. I	△ 18	△ 6	△ 27	△ 10
II	△ 18	△ 1	△ 20	△ 6
III	△ 8	18	△ 20	6
IV	△ 20	△ 1	△ 29	△ 5
R2. I	△ 41	△ 23	△ 68	△ 41
II	△ 52	△ 34	△ 81	△ 61
III	△ 46	△ 38	△ 48	△ 28
IV	△ 43	△ 23	△ 59	△ 30
R3. I	△ 34	7	△ 53	15
II	△ 15	37	△ 49	32
III	△ 26	20	△ 41	7
p IV	△ 23	20	△ 26	33

*「p期」は見通し

※ 業況感BSI

自社の業況について、前年同時期との比較で「上昇」、「横ばい」、「下降」を回答

※ 景況感BSI

道内の景気について、直前の四半期との比較で「上昇」、「横ばい」、「下降」を回答

■企業のみなさまから伺いました

◆百貨店（道央地域）

【売上・客数とも回復傾向継続、お土産用お菓子も好調】

宣言解除後の10月前半から徐々に客足が戻り、11月に入ってから、インバウンドを除いて、コロナ前の状況に近づきつつある。店内に出張の方や旅行客も多くみられるようになり、お土産としての需要が増加し、お菓子の売上が好調であった。

衣料品は、昨年度の反動消費と思われる防寒関係商品の売上が好調であり、特に婦人衣料品が好調であった。

催事についても、自粛要請の解除により、販促をかけて集客を図ることができたため、食品催事、展示・販売催事とも、目当ての商品を購入するために来店されたお客様が多くみられた。

【12月も回復傾向継続、消費マインドに変化も】

12月前半についても、売上・客数ともに回復傾向が続いており、コロナの感染者数が現状のままであれば、前年より規模を拡大して年末の売り出しや初売りをを行う予定である。おせちやクリスマスケーキの予約販売は、販売開始からの好調なすべり出しのまま、前年より売上増で終了する見込みである。

コロナ禍の売上を支えてきたいわゆる「イエナカ需要」関連のリビング・家庭用品、お惣菜などの商品の売上は、一定の落ち着きをみせており、感染者数の大幅な減少により、外出への抵抗感が薄れてきたことによる消費マインドの変容が感じられる。

◆スーパー（道央地域）

【昨年のコロナ特需の反動減】

11月は、客数が前年並みの中、客単価が大きく低下したため売上は前年割れとなったが、依然として前々年のコロナ前の水準は超えている。

【年末年始の予約品は好調】

クリスマスや年越し関連の予約品（ケーキ、おせち、オードブルなど）は好調に推移している。冬ギフトは前年割れしているものの、前々年比では大幅に超過した。

◆コンビニエンスストア（道央地域）

【客数は回復傾向だが観光地で遅れ】

11月は、人流が戻るにつれ来店客数は回復傾向にあり、弁当や飲料水など、外で消費する商品の売上が好調に推移した。立地別では、オフィス街や繁華街、ビジネスホテル周辺の店舗に比べて、観光促進が域内中心となっているためか、観光地での回復が遅れている。感染者数が減少し人流が戻りつつあるものの、家庭内消費は堅調に推移した。

最近の経済動向

令和3年12月号

編集・発行 北海道経済部経済企画局経済企画課

TEL 011-204-5139

「最近の経済動向」のデータ集は、北海道のホームページでご覧になれます。

<https://www.pref.hokkaido.lg.jp/kz/kks/saikin-doukou.html>