

最近の経済動向

令和4年5月号

(北海道の景気動向～令和4年3月の経済指標を中心として)

一部に弱い動きがみられるものの、持ち直しの兆しがみられる

■ 生産動向

P1 生産活動(鉱工業生産指数)
持ち直しの動きがみられる

■ 需要動向(消費・投資)

P3 個人消費(百貨店・スーパー・コンビニエンスストア・専門量販店販売額、
インターネットを利用した一世帯支出額、新車登録台数)
一部が低い水準にとどまるものの、持ち直しの動きが続いている

P8 住宅建設(新設住宅着工戸数)
持ち直しの動きに弱さがみられる

P9 公共工事(公共工事請負金額)
高い水準にあるものの、弱さがみられる

P10 観光(来道者数、来道外国人数、宿泊者数)
一部に持ち直しの兆しがみられる

P12 輸出入(輸出額、輸入額)
輸入額、輸出額ともに前年を上回った

■ 企業倒産

P14 企業倒産(倒産件数、負債総額)
倒産件数、負債総額ともに増加した

■ 雇用動向

P15 求人・求職(月間有効求人数・求職者数、有効求人倍率、完全失業率)
弱い動きがみられる

■ 物価動向

P17 物価(消費者物価指数)
消費者物価指数は前年を上回った

■ 企業の業況感

P17 企業経営者意識調査
前期から上昇している

P18 企業のみなさまから伺いました

北海道経済部経済企画局経済企画課

生産活動～持ち直しの動きがみられる

鉱工業生産指数(3月)

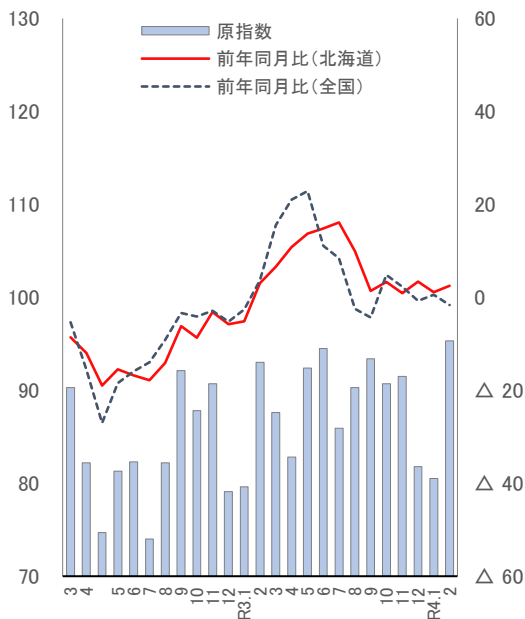
鉱工業生産指数の原指数は、95.3(平成27年=100)で前年同月比+2.5%となり、13か月連続で前年を上回った。

季節調整済指数は、90.8となり、2か月ぶりに前月を上回った。

主な業種では、一般機械工業など3業種が前月を下回り、金属製品工業など7業種が前月を上回った。

【原指数】

(平成27年=100) □ (前年同月比: %)



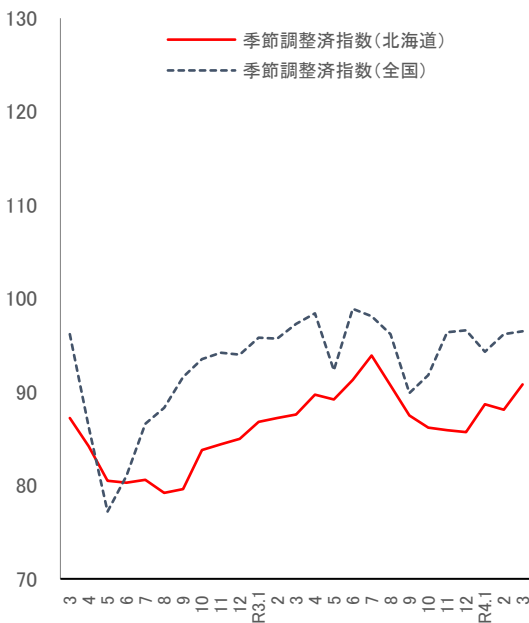
(資料:北海道経産局、経済産業省)

	原指数	前年同月比(%)	
		北海道	全国
3	90.3	△ 8.6	△ 5.4
4	82.2	△ 12.0	△ 15.5
5	74.7	△ 19.0	△ 27.0
6	81.3	△ 15.5	△ 18.4
7	82.3	△ 16.8	△ 15.9
8	74.0	△ 17.9	△ 14.0
9	82.2	△ 14.1	△ 9.1
10	92.1	△ 6.2	△ 3.4
11	87.8	△ 8.7	△ 4.1
12	90.7	△ 3.2	△ 2.9
R3.1	79.1	△ 5.8	△ 5.3
2	79.6	△ 5.2	△ 2.6
3	93.0	3.0	3.6
4	87.6	6.6	15.6
5	82.8	10.8	21.0
6	92.4	13.7	22.9
7	94.5	14.8	11.1
8	85.9	16.1	8.4
9	90.3	9.9	△ 2.5
10	93.4	1.4	△ 4.3
11	90.7	3.3	4.8
12	91.5	0.9	2.2
R4.1	81.8	3.4	△ 0.8
2	80.5	1.1	0.5
3	p 95.3	2.5	△ 1.7

*「p」は速報値

【季節調整済指数】

(平成27年=100)

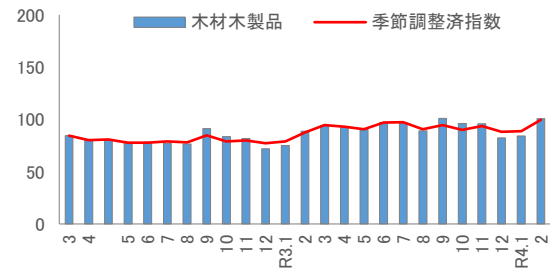
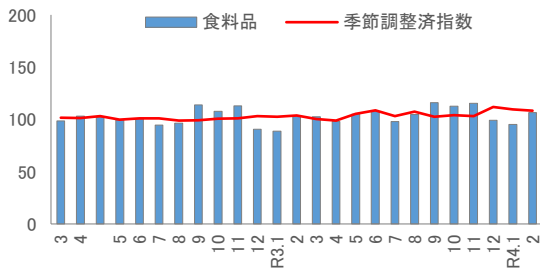
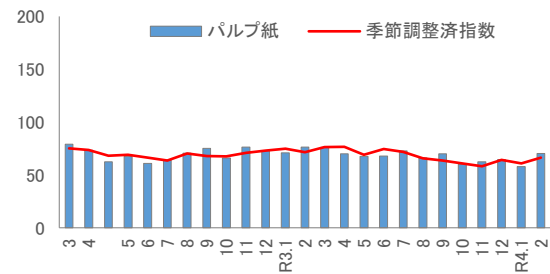
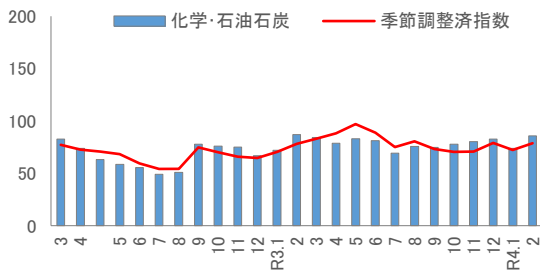
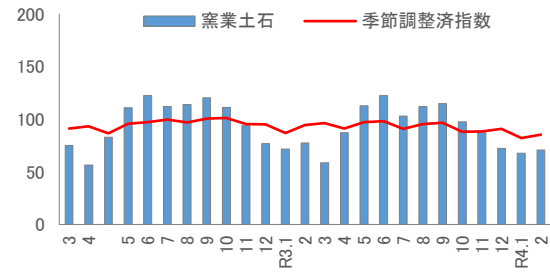
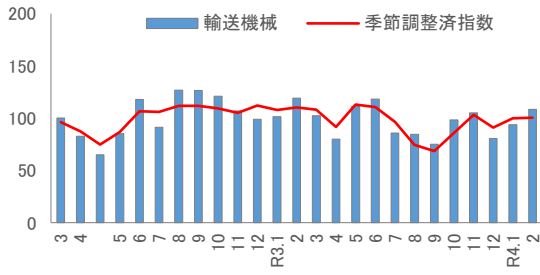
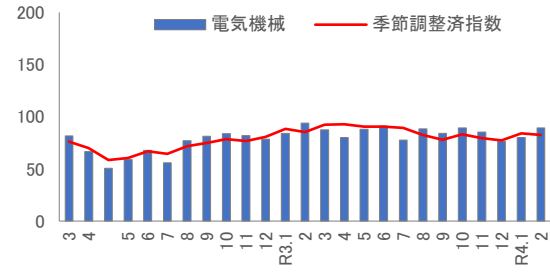
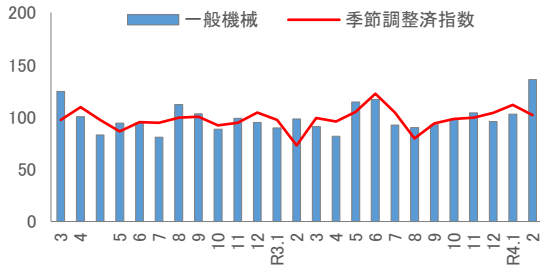
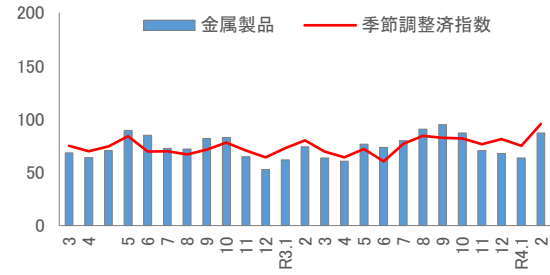
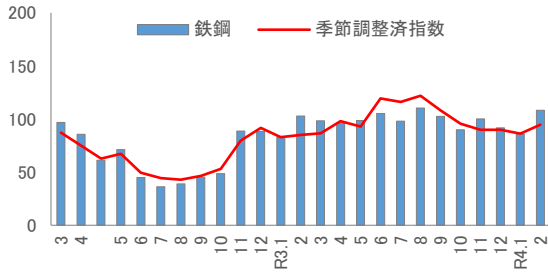


(資料:北海道経産局、経済産業省)

	季節調整済指数	
	北海道	全国
3	87.2	96.2
4	84.2	86.3
5	80.5	77.2
6	80.3	81.0
7	80.6	86.6
8	79.2	88.3
9	79.6	91.6
10	83.8	93.5
11	84.4	94.2
12	85.0	94.0
R3.1	86.8	95.8
2	87.2	95.7
3	87.6	97.3
4	89.7	98.4
5	89.2	92.3
6	91.3	98.9
7	93.9	98.1
8	90.7	96.2
9	87.5	89.9
10	86.2	91.8
11	85.9	96.4
12	85.7	96.6
R4.1	88.7	94.3
2	88.1	96.2
3	p 90.8	96.5

*「p」は速報値

■主な業種の原指数と季節調整済指数

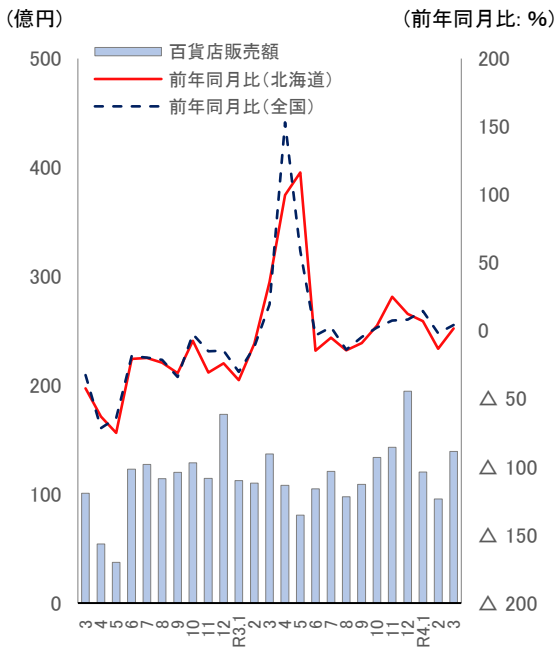


(資料:北海道経産局)

■個人消費～一部が低い水準にとどまるものの、持ち直しの動きが続いている

百貨店販売額(3月)

百貨店販売額は、139億円で前年同月比+1.7%となり、2か月ぶりに前年を上回った。



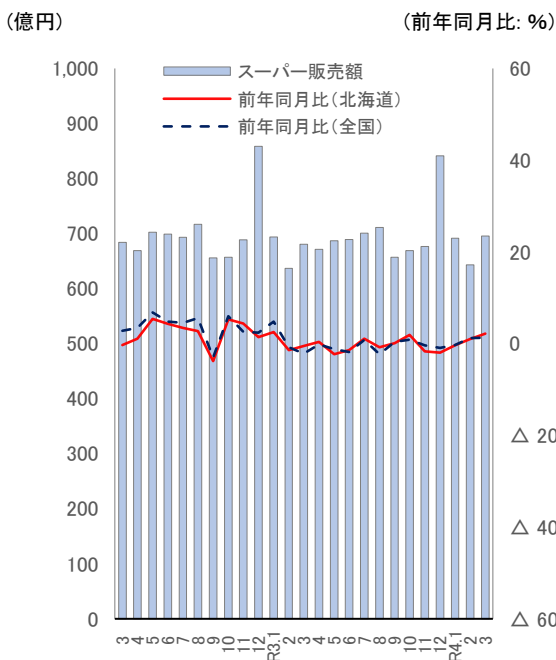
(資料:北海道経産局、経済産業省)

	販売額 (億円)	前年同月比(%)	
		北海道	全国
3	101	△ 42.4	△ 32.6
4	54	△ 63.0	△ 71.5
5	37	△ 75.0	△ 64.1
6	123	△ 20.6	△ 18.5
7	127	△ 20.0	△ 19.8
8	114	△ 23.5	△ 21.3
9	120	△ 31.2	△ 34.0
10	129	△ 7.4	△ 2.5
11	114	△ 30.6	△ 15.1
12	173	△ 23.9	△ 14.5
R3.1	112	△ 36.3	△ 30.2
2	110	△ 9.4	△ 11.8
3	137	36.0	19.3
4	108	99.7	153.1
5	81	116.3	58.8
6	105	△ 14.5	△ 3.3
7	121	△ 5.0	2.6
8	98	△ 14.4	△ 13.9
9	109	△ 9.1	△ 4.5
10	134	3.7	2.5
11	143	25.0	7.5
12	195	12.4	8.3
R4.1	120	7.0	14.5
2	95	△ 13.2	△ 1.8
3	p 139	1.7	4.2

*「p」は速報値

スーパー販売額(3月)

スーパー販売額は、695億円で前年同月比+2.2%となり、2か月連続で前年を上回った。



(資料:北海道経産局、経済産業省)

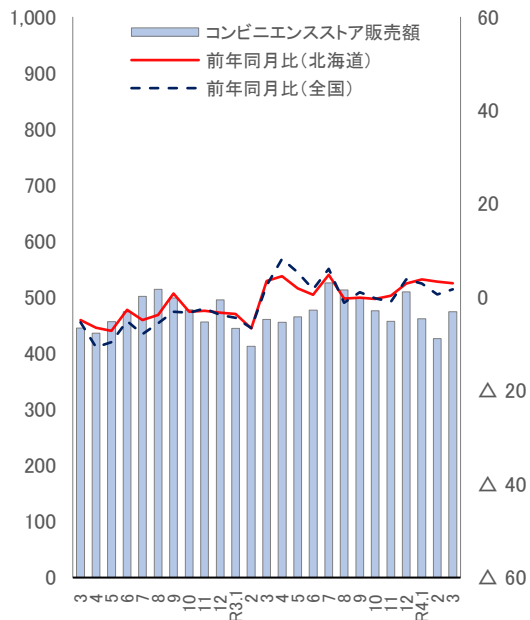
	販売額 (百万円)	前年同月比(%)	
		北海道	全国
3	684	△ 0.3	2.8
4	669	1.1	3.4
5	703	5.4	6.8
6	699	4.3	4.8
7	693	3.4	4.5
8	717	2.7	5.6
9	656	△ 3.8	△ 3.0
10	657	5.3	6.0
11	689	4.4	2.6
12	858	1.4	2.4
R3.1	694	2.5	4.8
2	637	△ 1.4	△ 0.8
3	680	△ 0.5	△ 2.2
4	671	0.4	△ 0.2
5	687	△ 2.3	△ 1.2
6	689	△ 1.4	△ 1.8
7	700	1.1	0.8
8	711	△ 0.8	△ 2.3
9	657	0.1	0.4
10	669	1.9	0.9
11	677	△ 1.7	△ 0.4
12	841	△ 2.0	△ 0.9
R4.1	691	△ 0.4	△ 0.3
2	643	1.0	1.2
3	p 695	2.2	1.3

*「p」は速報値

コンビニエンスストア販売額(3月)

コンビニエンスストア販売額は、474億円で前年同月比+3.0%となり、5か月連続で前年を上回った。

(億円) (前年同月比: %)



(資料: 北海道経産局、経済産業省)

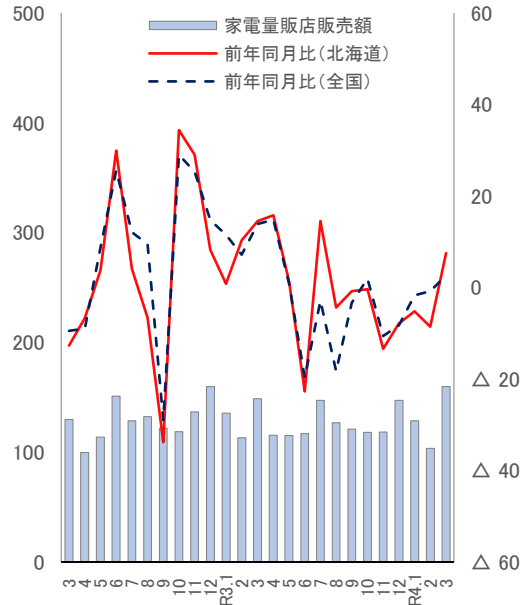
	販売額 (億円)	前年同月比(%)	
		北海道	全国
3	445	△ 4.9	△ 5.4
4	436	△ 6.5	△ 10.7
5	456	△ 7.2	△ 9.6
6	474	△ 2.7	△ 5.1
7	501	△ 4.9	△ 7.9
8	514	△ 3.8	△ 5.6
9	499	0.8	△ 3.1
10	478	△ 3.1	△ 3.3
11	456	△ 2.9	△ 2.4
12	495	△ 3.3	△ 3.8
R3.1	445	△ 3.6	△ 4.4
2	412	△ 6.7	△ 6.6
3	460	3.5	2.5
4	455	4.5	8.2
5	465	1.9	5.3
6	477	0.5	1.7
7	526	4.8	6.1
8	513	△ 0.3	△ 1.2
9	498	△ 0.1	1.1
10	476	△ 0.4	△ 0.2
11	457	0.3	△ 1.0
12	510	2.9	3.8
R4.1	461	3.8	2.9
2	426	3.3	0.6
3	p 474	3.0	1.7

*「p」は速報値

家電大型専門店販売額(3月)

家電大型専門店販売額は、160億円で前年同月比+7.5%となり、8か月ぶりに前年を上回った。

(億円) (前年同月比: %)



(資料: 北海道経産局、経済産業省)

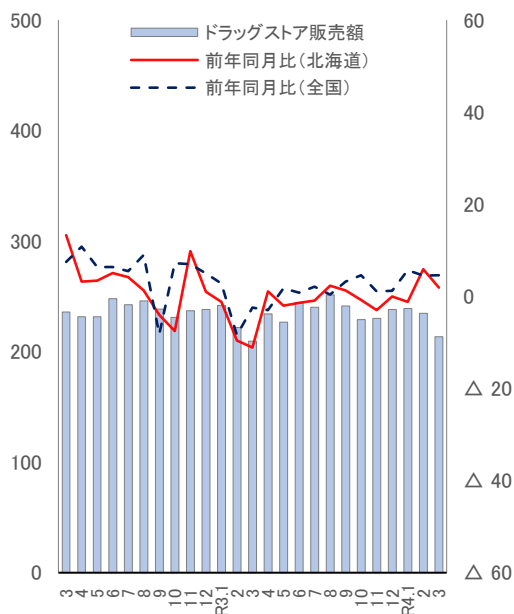
	販売額 (億円)	前年同月比(%)	
		北海道	全国
3	130	△ 12.7	△ 9.5
4	100	△ 6.7	△ 9.0
5	114	3.8	8.8
6	151	29.9	25.6
7	128	4.1	12.1
8	133	△ 6.6	9.5
9	122	△ 33.8	△ 29.0
10	119	34.4	29.0
11	137	29.0	25.3
12	160	8.2	14.7
R3.1	135	0.8	11.5
2	113	10.3	7.2
3	149	14.5	13.9
4	115	15.8	14.8
5	115	1.4	0.9
6	117	△ 22.7	△ 19.7
7	147	14.5	△ 2.9
8	127	△ 4.4	△ 18.3
9	121	△ 0.8	△ 3.3
10	118	△ 0.4	1.9
11	118	△ 13.4	△ 10.6
12	147	△ 7.9	△ 8.3
R4.1	128	△ 5.2	△ 1.7
2	103	△ 8.6	△ 0.8
3	p 160	7.5	2.6

*「p」は速報値

ドラッグストア販売額(3月)

ドラッグストア販売額は、214億円で前年同月比+1.9%となり、2か月連続で前年を上回った。

(百万円) (前年同月比: %)



(資料: 北海道経産局、経済産業省)

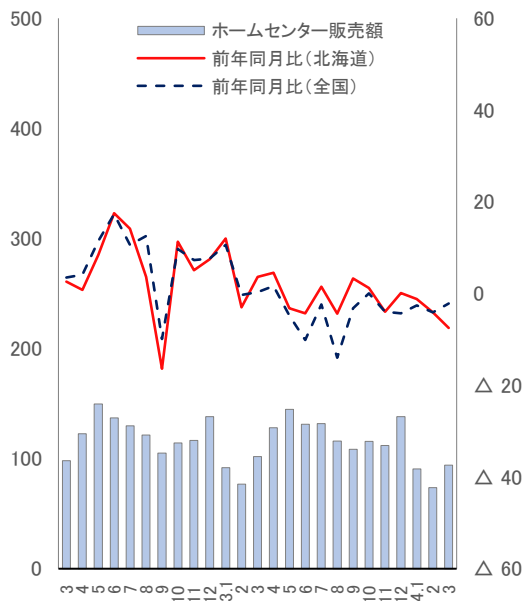
	販売額 (百万円)	前年同月比(%)	
		北海道	全国
3	236	13.3	7.5
4	232	3.2	10.8
5	231	3.4	6.4
6	248	5.1	6.4
7	242	4.2	5.5
8	246	1.3	9.0
9	238	△ 4.0	△ 8.2
10	231	△ 7.5	7.2
11	237	9.8	7.0
12	238	1.0	5.0
R3.1	242	△ 1.2	2.8
2	222	△ 9.6	△ 8.4
3	210	△ 11.1	△ 2.4
4	234	1.1	△ 3.0
5	227	△ 2.0	1.8
6	244	△ 1.4	0.8
7	240	△ 0.9	2.1
8	251	2.3	0.4
9	241	1.3	3.2
10	229	△ 0.8	4.6
11	230	△ 3.0	1.1
12	238	0.0	1.2
R4.1	239	△ 1.2	5.7
2	235	5.9	4.5
3	p 214	1.9	4.6

*「p」は速報値

ホームセンター販売額(3月)

ホームセンター販売額は、94億円で前年同月比△7.5%となり、3か月連続で前年を下回った。

(百万円) (前年同月比: %)



(資料: 北海道経産局、経済産業省)

	販売額 (百万円)	前年同月比(%)	
		北海道	全国
3	98	2.6	3.5
4	123	0.8	4.1
5	150	8.4	11.4
6	137	17.5	17.3
7	130	14.1	10.6
8	121	3.6	12.5
9	105	△ 16.4	△ 9.9
10	114	11.3	9.7
11	117	5.1	7.3
12	138	7.5	7.6
R3.1	92	12.0	10.6
2	77	△ 3.0	△ 0.3
3	102	3.6	0.3
4	128	4.5	1.6
5	145	△ 3.2	△ 4.8
6	131	△ 4.3	△ 10.1
7	132	1.5	△ 2.4
8	116	△ 4.4	△ 14.0
9	108	3.3	△ 3.2
10	116	1.2	0.0
11	112	△ 4.0	△ 4.0
12	138	0.1	△ 4.3
R4.1	91	△ 1.2	△ 2.6
2	74	△ 4.1	△ 4.1
3	p 94	△ 7.5	△ 2.2

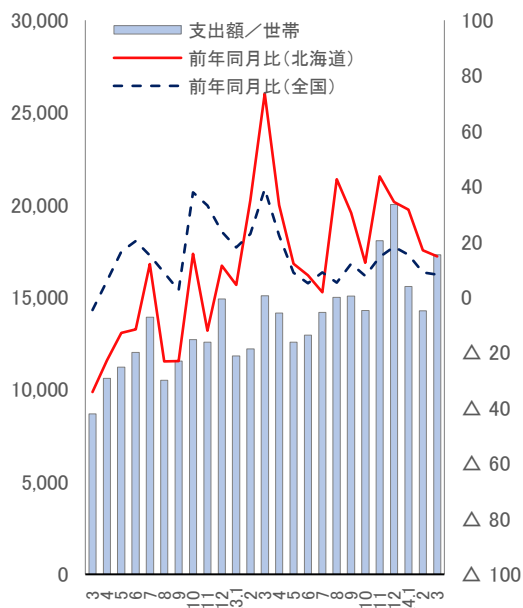
*「p」は速報値

インターネットを利用した1世帯あたり1か月間の支出(3月)

インターネットを利用した1世帯あたり1か月間の支出総額は、17,297円で前年同月比+14.7%となり、16か月連続で前年を上回った。

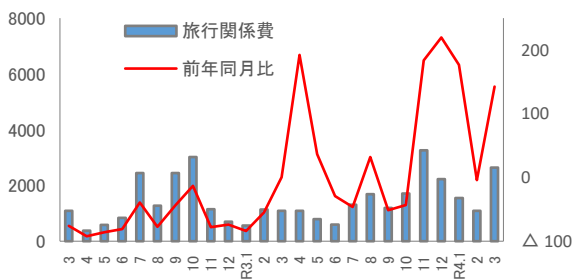
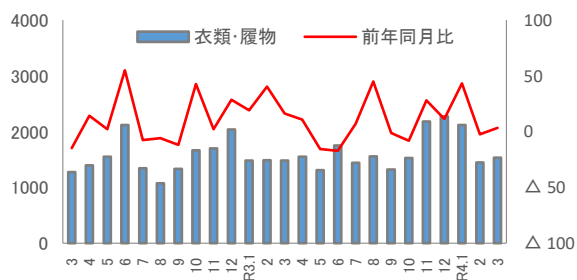
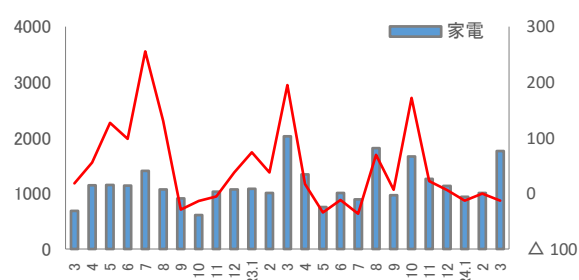
品目別にみると、食料は3,269円で前年同月比+44.8%、家電は1,765円で同△ 12.8%、衣類・履物は1,532円で同+3.2%、旅行関係費が2,644円で同+142.8%となった。

(円) (前年同月比: %)



	支出額 (円/世帯)	前年同月比(%)	
		北海道	全国
3	8,690	△ 34.2	△ 4.6
4	10,613	△ 22.8	5.9
5	11,211	△ 12.9	16.5
6	12,008	△ 11.6	20.3
7	13,913	12.0	15.1
8	10,506	△ 23.1	8.8
9	11,545	△ 23.0	2.6
10	12,704	15.7	37.9
11	12,571	△ 12.1	33.2
12	14,902	11.4	23.6
R3.1	11,831	4.5	18.0
2	12,200	35.0	22.8
3	15,080	73.5	39.1
4	14,146	33.3	22.3
5	12,567	12.1	8.8
6	12,955	7.9	5.0
7	14,173	1.9	9.0
8	14,987	42.7	5.3
9	15,063	30.5	12.1
10	14,279	12.4	7.7
11	18,063	43.7	14.5
12	20,024	34.4	18.2
R4.1	15,579	31.7	15.3
2	14,274	17.0	9.0
3	17,297	14.7	8.1

■品目別支出額

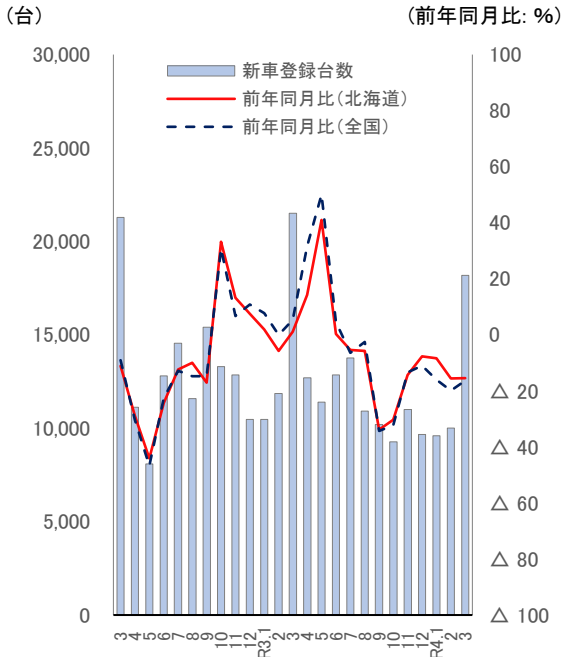


(資料:総務省)

新車登録台数(3月)

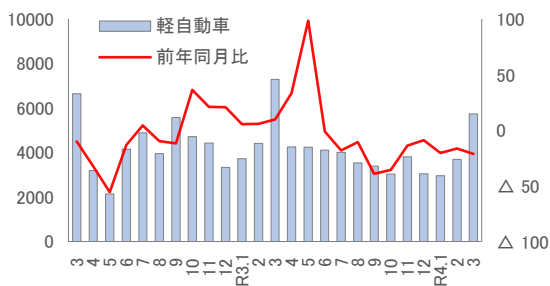
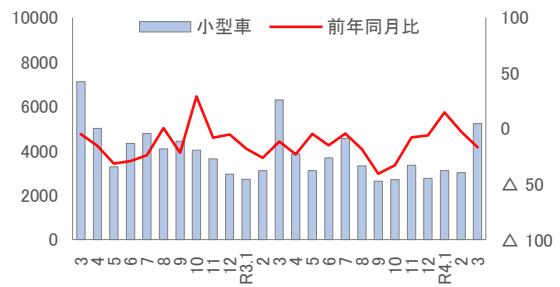
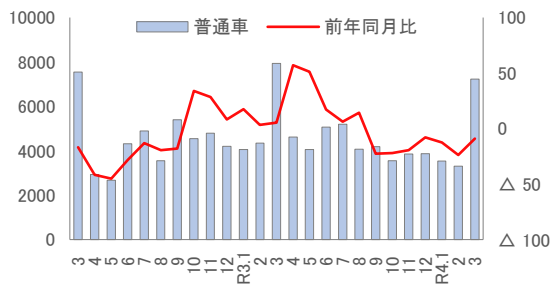
新車登録台数は、18,176台で前年同月比△15.5%となり、9か月連続で前年を下回った。

車種別にみると、普通車は7,225台で前年同月比△9.0%、小型車は5,224台で同△16.9%、軽自動車は5,727台で同△21.4%となった。



	総数 (台)	前年同月比(%)	
		北海道	全国
3	21,284	△ 11.1	△ 9.0
4	11,121	△ 28.9	△ 30.4
5	8,083	△ 44.1	△ 46.7
6	12,805	△ 24.4	△ 22.7
7	14,547	△ 12.3	△ 12.8
8	11,580	△ 9.9	△ 14.8
9	15,398	△ 17.0	△ 14.7
10	13,292	33.2	30.8
11	12,853	13.3	6.7
12	10,471	7.5	10.8
R3.1	10,473	1.9	7.7
2	11,855	△ 5.7	△ 0.1
3	21,507	1.0	5.3
4	12,706	14.3	31.6
5	11,396	41.0	50.0
6	12,844	0.3	4.5
7	13,761	△ 5.4	△ 6.5
8	10,912	△ 5.8	△ 2.5
9	10,192	△ 33.8	△ 34.3
10	9,268	△ 30.3	△ 32.3
11	11,010	△ 14.3	△ 13.5
12	9,669	△ 7.7	△ 11.0
R4.1	9,600	△ 8.3	△ 16.0
2	10,009	△ 15.6	△ 19.9
3	18,176	△ 15.5	△ 16.4

■車種別登録台数



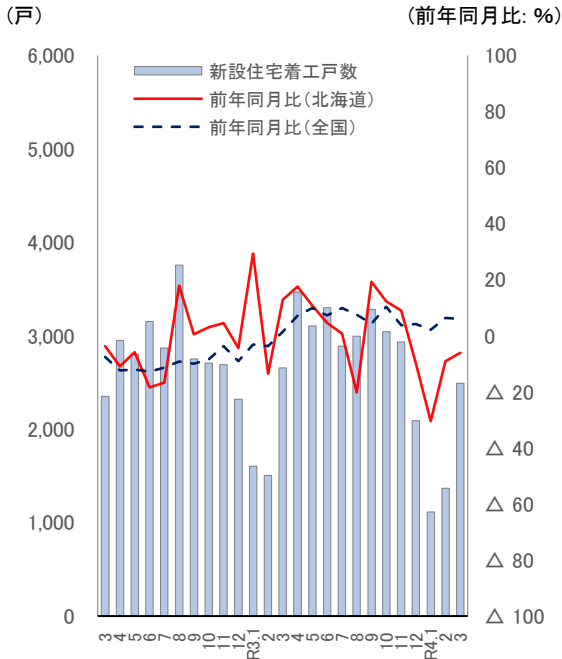
(資料:(一社)日本自動車販売協会連合会、(一社)全国軽自動車販売協会連合会)

■住宅建設～持ち直しの動きに弱さがみられる

新設住宅着工戸数(3月)

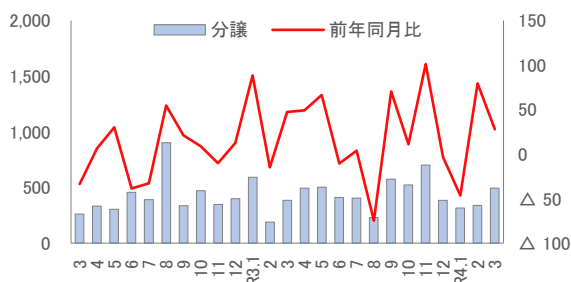
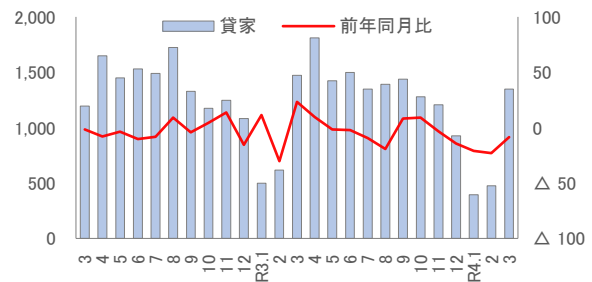
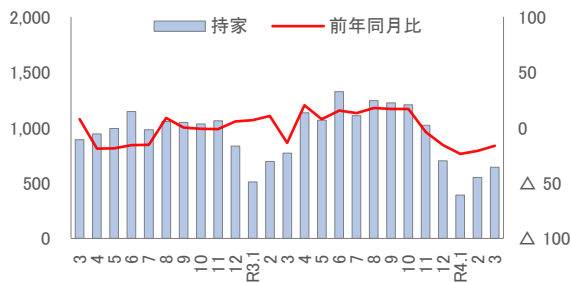
新設住宅着工戸数は、2,492戸で前年同月比△6.1%となり、4か月連続で前年を下回った。

利用関係別にみると、持家は644戸で前年同月比△16.3%、貸家は1,347戸で同△8.6%、分譲住宅は494戸で同+28.0%となった。



	戸数 (戸)	前年同月比(%)	
		北海道	全国
3	2,352	△ 3.7	△ 7.6
4	2,950	△ 10.9	△ 12.4
5	2,804	△ 5.9	△ 12.0
6	3,154	△ 18.4	△ 12.8
7	2,868	△ 16.7	△ 11.3
8	3,756	17.9	△ 9.1
9	2,753	0.5	△ 9.9
10	2,709	3.0	△ 8.3
11	2,691	4.6	△ 3.7
12	2,322	△ 4.4	△ 9.0
R3.1	1,605	29.3	△ 3.1
2	1,505	△ 13.5	△ 3.7
3	2,655	12.9	1.5
4	3,468	17.6	7.1
5	3,107	10.8	9.9
6	3,302	4.7	7.3
7	2,890	0.8	9.9
8	2,996	△ 20.2	7.5
9	3,285	19.3	4.3
10	3,043	12.3	10.4
11	2,933	9.0	3.7
12	2,091	△ 9.9	4.2
R4.1	1,116	△ 30.5	2.1
2	1,368	△ 9.1	6.3
3	2,492	△ 6.1	6.0

■利用関係別着工戸数

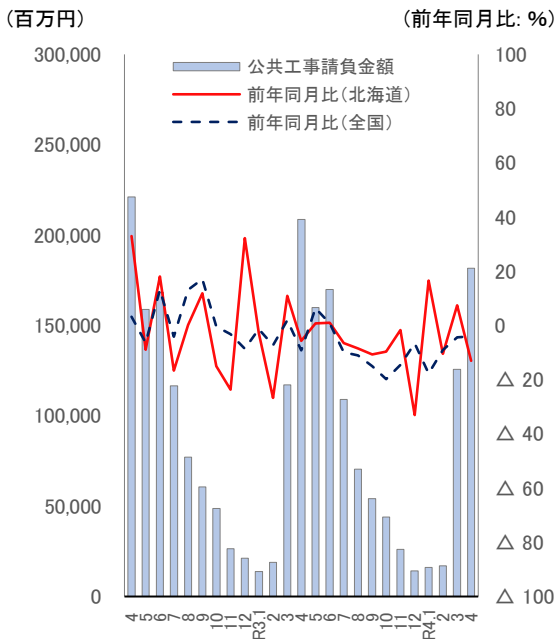


(資料:国土交通省)

公共工事～高い水準にあるものの、弱さがみられる

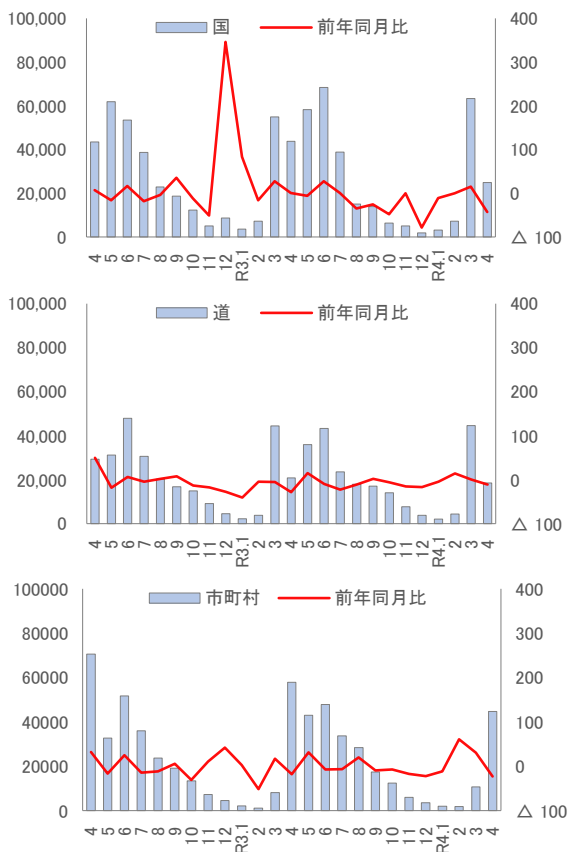
公共工事請負金額(4月)

公共工事請負金額は、1,816億円の前年同月比△13.0%となり、2か月ぶりに前年を下回った。

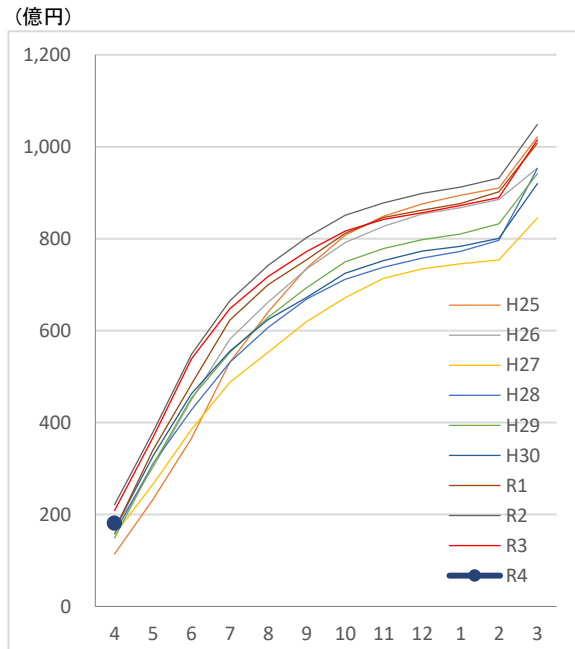


	金額 (百万円)	前年同月比(%)	
		北海道	全国
4	221,190	33.0	3.2
5	158,786	△ 8.9	△ 6.4
6	168,311	18.0	13.2
7	116,509	△ 16.7	△ 4.1
8	77,057	0.1	13.2
9	60,687	11.9	17.1
10	48,639	△ 15.1	△ 0.4
11	26,456	△ 23.7	△ 3.3
12	21,152	32.2	△ 8.6
R3.1	13,734	△ 2.8	△ 1.4
2	18,964	△ 26.8	△ 7.3
3	117,026	10.9	1.9
4	208,715	△ 5.6	△ 9.2
5	159,941	0.7	6.3
6	169,961	1.0	0.7
7	108,982	△ 6.5	△ 9.9
8	70,479	△ 8.5	△ 11.0
9	54,193	△ 10.7	△ 15.1
10	43,972	△ 9.6	△ 19.8
11	26,008	△ 1.7	△ 14.5
12	14,161	△ 33.1	△ 6.6
R4.1	16,010	16.6	△ 17.7
2	16,983	△ 10.4	△ 9.1
3	125,711	7.4	△ 4.3
4	181,592	△ 13.0	△ 4.0

発注機関別請負金額



各年度の月次累計額の推移(H24～R3)

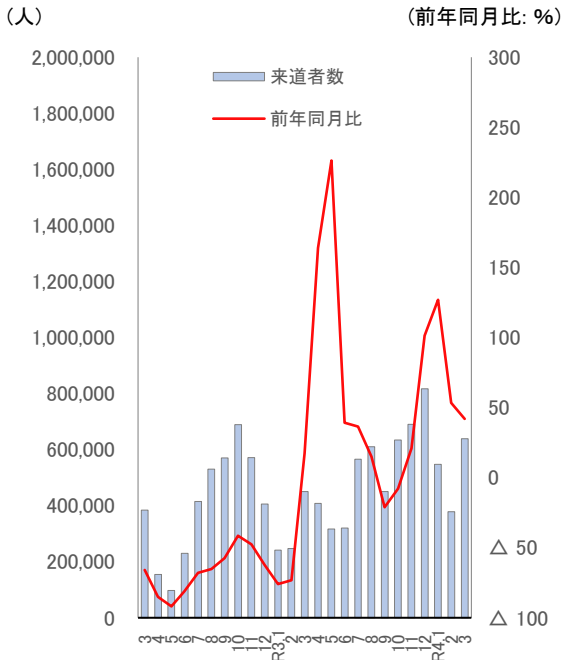


(資料:北海道建設業信用保証(株))

■観光～一部に持ち直しの兆しがみられる

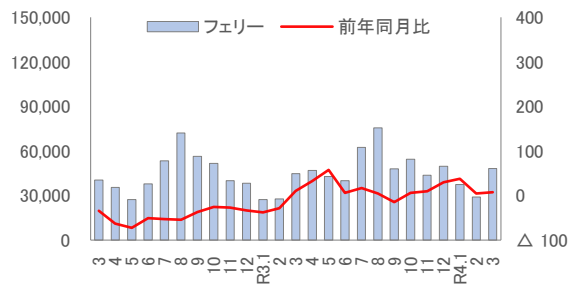
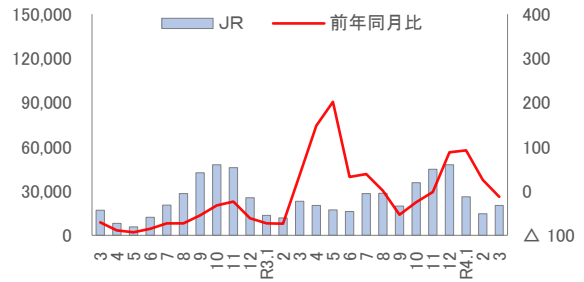
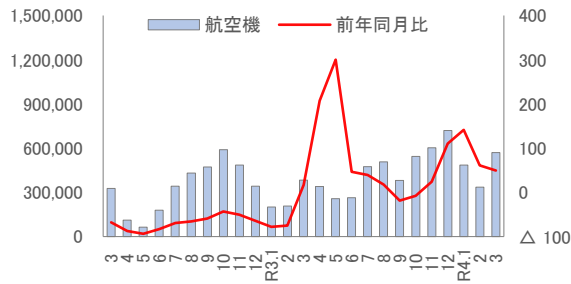
来道者数(3月)

来道者数は、638,952人で前年同月比+41.9%となり、5か月連続で前年を上回った。



	総数 (人)	前年同月比 (%)
3	383,942	△ 66.0
4	154,507	△ 85.1
5	97,097	△ 91.9
6	229,788	△ 81.0
7	414,657	△ 68.1
8	530,799	△ 65.3
9	570,006	△ 57.6
10	688,691	△ 41.5
11	571,048	△ 47.5
12	405,603	△ 62.2
R3.1	241,570	△ 76.0
2	246,687	△ 73.2
3	450,179	17.3
4	407,688	163.9
5	316,788	226.3
6	319,566	39.1
7	565,602	36.4
8	610,459	15.0
9	449,732	△ 21.1
10	634,017	△ 7.9
11	690,365	20.9
12	816,804	101.4
R4.1	547,892	126.8
2	378,107	53.3
3	638,952	41.9

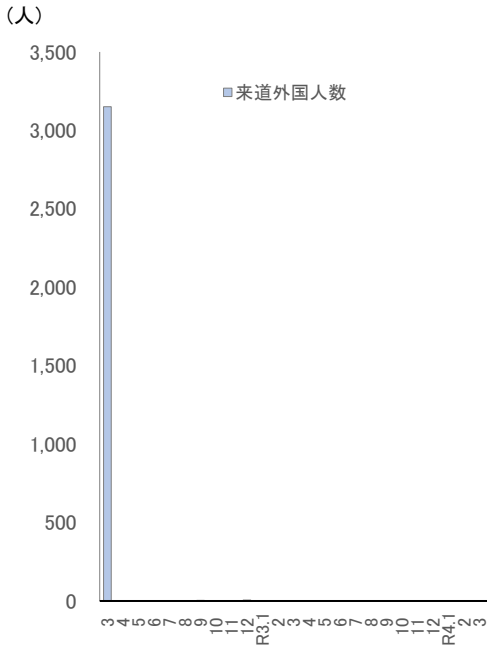
■利用機関別来道者数(右軸:前年同月比%)



(資料:(公社)北海道観光振興機構)

来道外国人数(3月)

本道に直接入国した外国人は、0人となった。



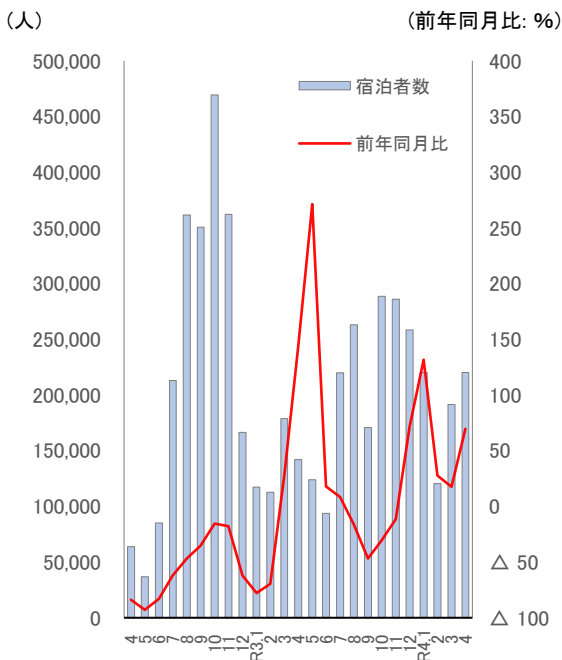
(資料:法務省入国管理局)

	来道外国人数 (人)
3	3,150
4	1
5	0
6	0
7	0
8	0
9	4
10	0
11	0
12	7
R3.1	2
2	0
3	0
4	0
5	0
6	0
7	3
8	0
9	3
10	0
11	0
12	0
R4.1	0
2	0
3	0

宿泊者数(4月)

日本旅館協会加盟施設の宿泊者数は、220,039人で前年同月比+69.6%となり、5か月連続で前年を上回った。

このうち、国内客は219,967人で前年同月比+69.7%、訪日客は72人で同+2.9%となった。



(資料:日本旅館協会北海道支部連合会)

	宿泊者数 (人)	回答 施設数	前年同月比 (%)
4	63,785	108	△ 83.8
5	36,927	110	△ 92.9
6	85,035	108	△ 83.1
7	212,852	104	△ 61.9
8	361,460	107	△ 46.8
9	350,703	106	△ 35.2
10	469,219	110	△ 15.5
11	362,154	110	△ 17.9
12	166,374	105	△ 62.1
R3.1	117,255	106	△ 77.7
2	112,774	105	△ 69.5
3	178,703	103	28.5
4	141,861	107	143.2
5	123,818	104	271.3
6	93,785	104	17.8
7	219,965	105	8.3
8	263,022	105	△ 16.4
9	170,838	101	△ 46.9
10	288,605	104	△ 30.5
11	286,081	99	△ 11.4
12	258,462	95	71.4
R4.1	220,069	96	131.8
2	120,527	97	27.7
3	191,295	98	17.5
4	220,039	105	69.6

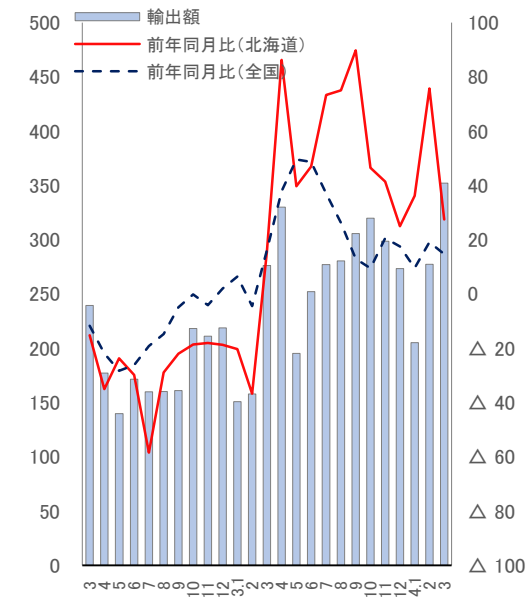
■輸出入～輸入額、輸出額ともに前年を上回った

輸出額(3月)

輸出額は、352億円で前年同月比+27.4%となり、13か月連続で前年を上回った。

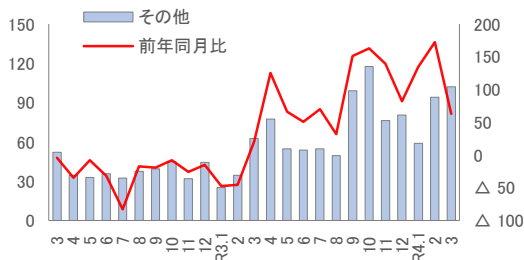
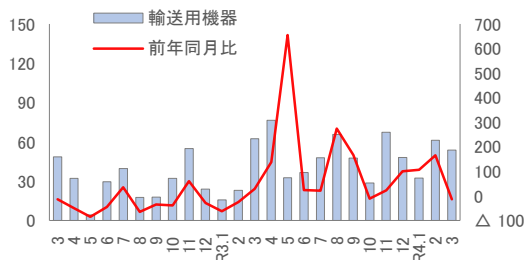
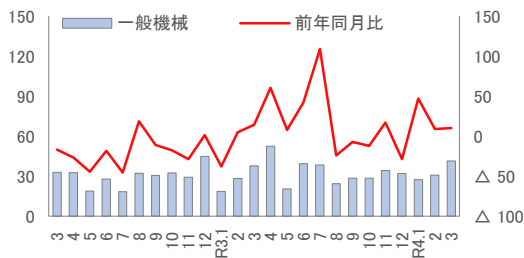
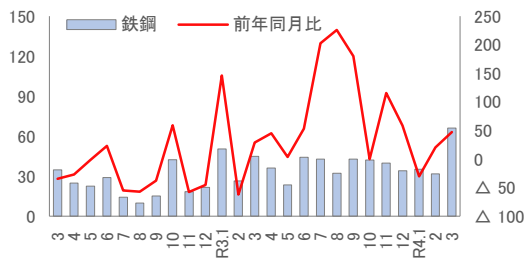
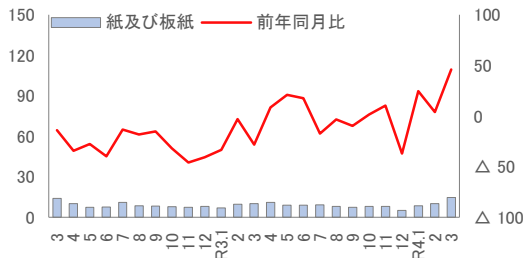
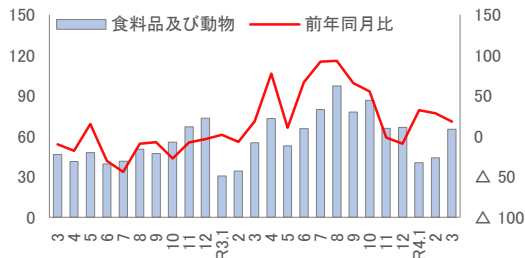
主要品目別にみると、前年同月比で、食料品及び動物、紙及び板紙、鉄鋼、一般機械、その他などが増加した。

(億円) (前年同月比: %)



	金額 (億円)	前年同月比(%)	
		北海道	全国
3	239	△ 15.2	△ 11.7
4	177	△ 35.0	△ 21.9
5	140	△ 23.8	△ 28.3
6	172	△ 29.8	△ 26.2
7	160	△ 58.4	△ 19.2
8	160	△ 28.9	△ 14.8
9	161	△ 22.1	△ 4.9
10	218	△ 18.6	△ 0.2
11	211	△ 18.0	△ 4.2
12	219	△ 18.7	2.0
R3.1	151	△ 20.3	6.4
2	158	△ 36.7	△ 4.5
3	276	15.5	16.1
4	330	86.3	38.0
5	195	39.8	49.6
6	252	47.0	48.6
7	277	73.4	37.0
8	280	75.1	26.2
9	306	89.8	13.0
10	320	46.5	9.4
11	299	41.5	20.5
12	274	25.0	17.5
R4.1	205	36.2	9.6
2	277	75.8	19.1
3	352	27.4	14.7

■主な種類別の輸出額

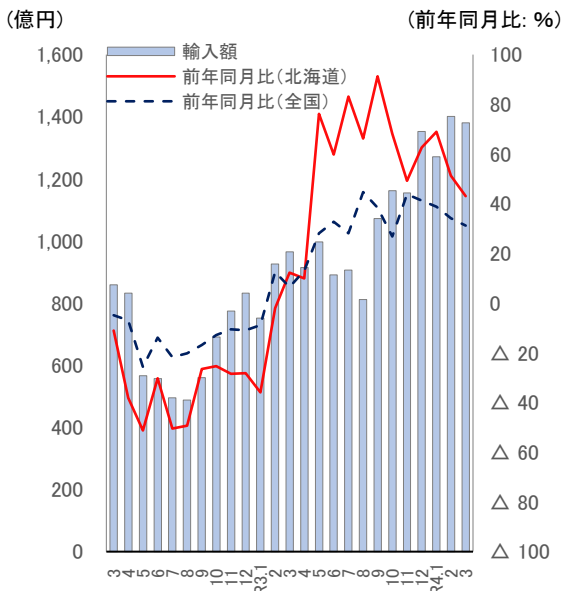


(資料:財務省)

輸入額(3月)

輸入額は、1,380億円で前年同月比+43.0%となり、13か月連続で前年を上回った。

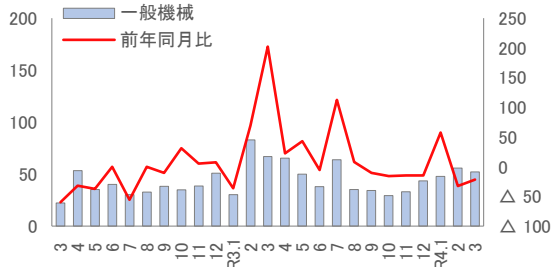
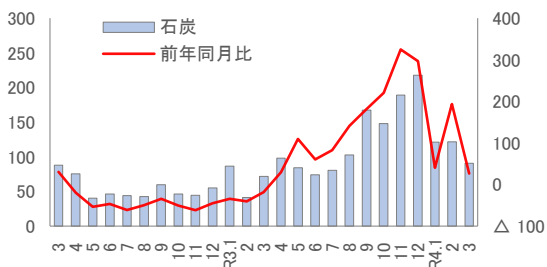
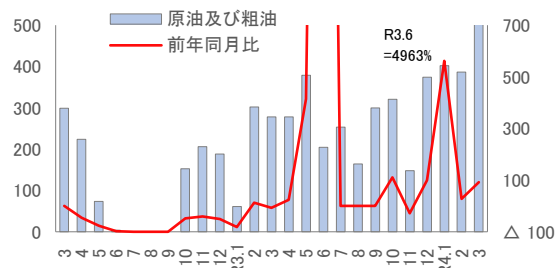
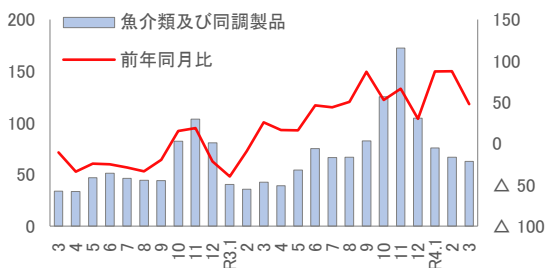
主要品目別にみると、前年同月比で、一般機械などが減少したものの、魚介類、原油、石炭などが増加した。



	金額 (億円)	前年同月比(%)	
		北海道	全国
3	859	△ 11.0	△ 4.9
4	833	△ 38.1	△ 6.9
5	566	△ 51.2	△ 25.7
6	557	△ 30.3	△ 13.9
7	495	△ 50.5	△ 21.7
8	488	△ 49.3	△ 20.2
9	560	△ 26.5	△ 16.9
10	691	△ 25.3	△ 12.8
11	774	△ 28.5	△ 10.5
12	832	△ 28.2	△ 10.9
R3.1	752	△ 35.9	△ 8.9
2	926	△ 2.1	12.5
3	965	12.3	6.4
4	915	9.9	13.1
5	997	76.1	28.1
6	891	59.8	32.7
7	907	83.1	28.1
8	811	66.3	44.7
9	1,072	91.3	38.4
10	1,162	68.1	26.8
11	1,155	49.2	43.8
12	1,353	62.6	41.2
R4.1	1,271	68.9	38.8
2	1,401	51.3	34.2
3	p 1,380	43.0	31.2

*「p」は速報値

■主な種類別の輸入額



(資料:財務省)

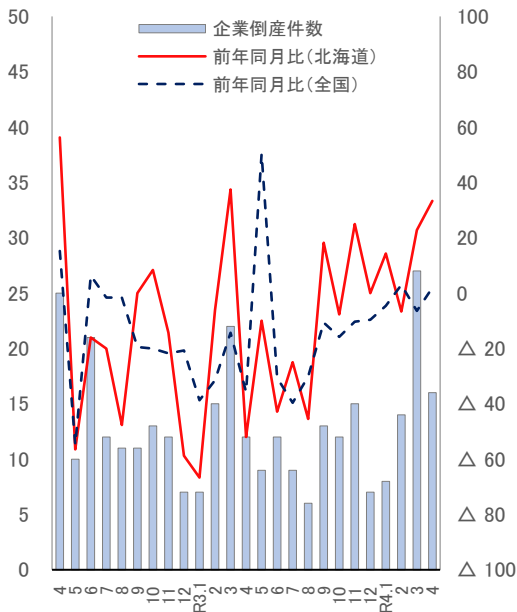
■企業倒産～倒産件数、負債総額ともに増加した

倒産件数(4月)

企業倒産件数は、16件で前年同月と比べ4件の増加となった。

業種別にみると、農林漁業が1件、建設業が2件、製造業が4件、卸売業が2件、小売業が2件、不動産業が1件、運輸業が1件、情報通信業が1件、サービス業が2件であった。

(件) (前年同月比: %)

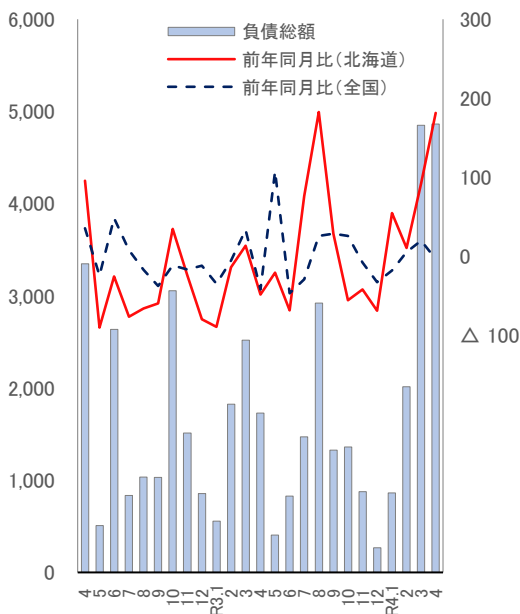


	件数 (件)	前年同月比(%)	
		北海道	全国
4	25	56.3	15.2
5	10	△ 56.5	△ 54.8
6	21	△ 16.0	6.3
7	12	△ 20.0	△ 1.6
8	11	△ 47.6	△ 1.6
9	11	0.0	△ 19.5
10	13	8.3	△ 20.0
11	12	△ 14.3	△ 21.7
12	7	△ 58.8	△ 20.7
R3.1	7	△ 66.7	△ 38.7
2	15	△ 6.3	△ 31.5
3	22	37.5	△ 14.3
4	12	△ 52.0	△ 35.8
5	9	△ 10.0	50.3
6	12	△ 42.9	△ 30.6
7	9	△ 25.0	△ 39.7
8	6	△ 45.5	△ 30.1
9	13	18.2	△ 10.6
10	12	△ 7.7	△ 15.9
11	15	25.0	△ 10.4
12	7	0.0	△ 9.7
R4.1	8	14.3	△ 4.6
2	14	△ 6.7	2.9
3	27	22.7	△ 6.5
4	16	33.3	1.9

負債総額(4月)

負債総額は、4,865百万円で前年同月比+181.5%となり、4か月連続で前年を上回った。

(百万円) (前年同月比: %)



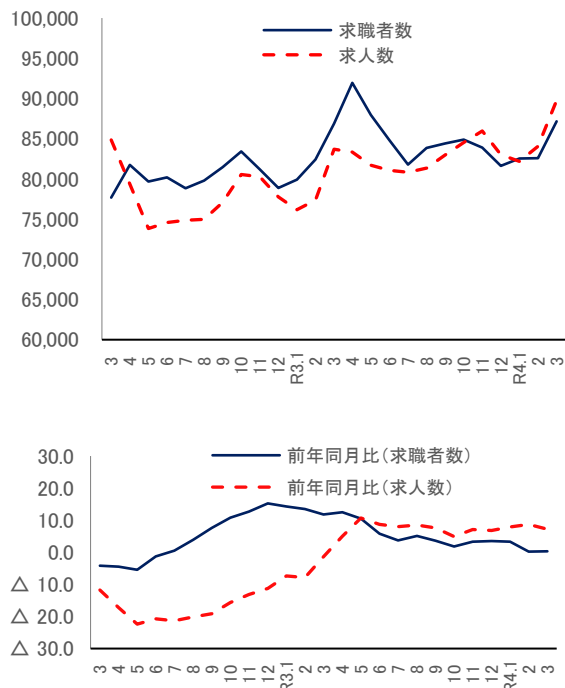
	金額 (百万円)	前年同月比(%)	
		北海道	全国
4	3,346	95.4	35.6
5	509	△ 90.1	△ 24.3
6	2,635	△ 25.3	48.1
7	833	△ 76.6	7.9
8	1,034	△ 65.8	△ 16.9
9	1,030	△ 59.6	△ 37.4
10	3,057	34.5	△ 11.6
11	1,511	△ 23.8	△ 16.6
12	854	△ 79.5	△ 11.7
R3.1	557	△ 89.2	△ 34.8
2	1,823	△ 13.9	△ 5.3
3	2,520	13.5	33.6
4	1,728	△ 48.4	△ 42.0
5	404	△ 20.6	107.5
6	827	△ 68.6	△ 46.8
7	1,469	76.4	△ 29.1
8	2,922	182.6	25.7
9	1,326	28.7	28.6
10	1,362	△ 55.4	25.8
11	876	△ 42.0	△ 7.8
12	266	△ 68.9	△ 32.7
R4.1	862	54.8	△ 17.8
2	2,015	10.5	5.2
3	4,848	92.4	20.0
4	4,865	181.5	△ 3.4

(資料: (株)東京商工リサーチ北海道支社)

■求人・求職～弱い動きがみられる

月間有効求人数・求職者数(3月)

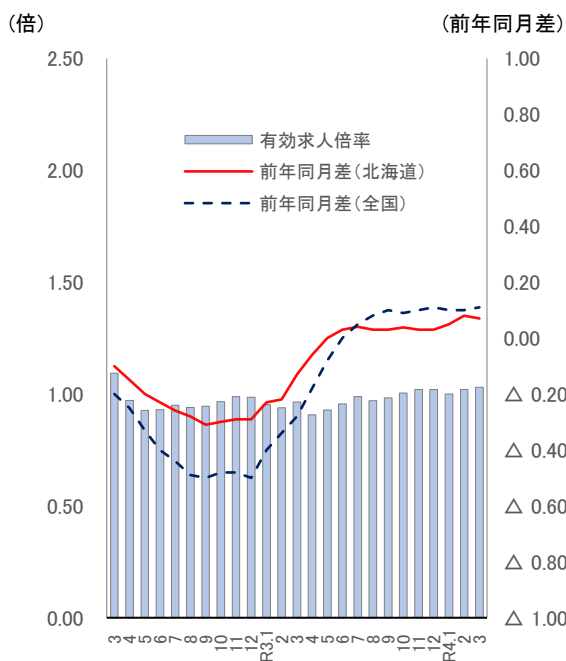
月間有効求職者数は、87,145人で前年同月比+0.3%となり、21か月連続で前年を上回った。
 月間有効求人数は、89,752人で同+7.2%となり、12か月連続で前年を上回った。



	人数		前年同月比(%)	
	求職者数	求人数	求職者数	求人数
3	77,672	84,844	△ 4.2	△ 11.8
4	81,729	79,361	△ 4.5	△ 17.2
5	79,647	73,823	△ 5.5	△ 22.4
6	80,165	74,584	△ 1.3	△ 20.7
7	78,831	74,845	0.5	△ 21.4
8	79,784	74,962	3.9	△ 20.1
9	81,439	77,068	7.6	△ 19.1
10	83,398	80,551	10.8	△ 15.7
11	81,174	80,253	12.7	△ 13.1
12	78,869	77,768	15.2	△ 11.2
R3.1	79,898	76,156	14.3	△ 7.4
2	82,408	77,338	13.5	△ 7.9
3	86,855	83,701	11.8	△ 1.3
4	91,937	83,329	12.5	5.0
5	87,965	81,711	10.4	10.7
6	84,786	81,060	5.8	8.7
7	81,771	80,836	3.7	8.0
8	83,830	81,323	5.1	8.5
9	84,414	82,951	3.7	7.6
10	84,875	84,535	1.8	4.9
11	83,880	85,968	3.3	7.1
12	81,612	83,021	3.5	6.8
R4.1	82,519	82,158	3.3	7.9
2	82,574	84,037	0.2	8.7
3	87,145	89,752	0.3	7.2

月間有効求人倍率(3月)

月間有効求人倍率は、1.03倍で、前年同月差+0.07ポイントとなり、10か月連続で前年を上回った。

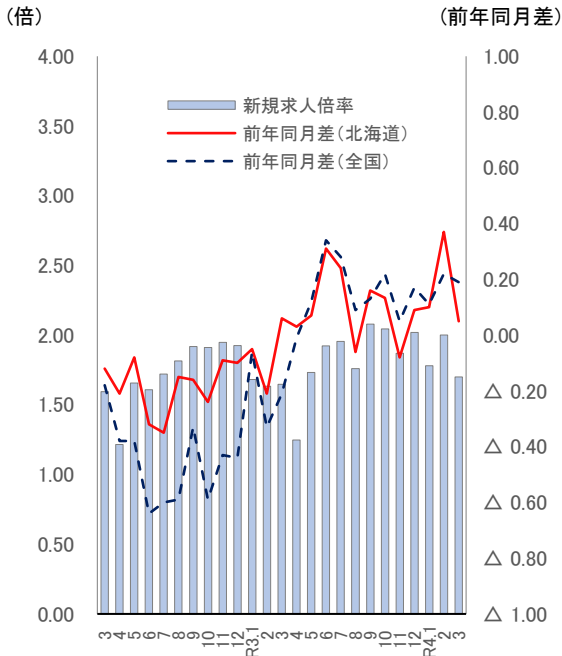


	倍率 (倍)	前年同月差	
		北海道	全国
3	1.09	△ 0.10	△ 0.20
4	0.97	△ 0.15	△ 0.25
5	0.93	△ 0.20	△ 0.33
6	0.93	△ 0.23	△ 0.40
7	0.95	△ 0.26	△ 0.44
8	0.94	△ 0.28	△ 0.49
9	0.95	△ 0.31	△ 0.50
10	0.97	△ 0.30	△ 0.48
11	0.99	△ 0.29	△ 0.48
12	0.99	△ 0.29	△ 0.50
R3.1	0.95	△ 0.23	△ 0.40
2	0.94	△ 0.22	△ 0.34
3	0.96	△ 0.13	△ 0.28
4	0.91	△ 0.06	△ 0.18
5	0.93	0.00	△ 0.08
6	0.96	0.03	0.00
7	0.99	0.04	0.05
8	0.97	0.03	0.08
9	0.98	0.03	0.10
10	1.00	0.04	0.09
11	1.02	0.03	0.10
12	1.02	0.03	0.11
R4.1	1.00	0.05	0.10
2	1.02	0.08	0.10
3	1.03	0.07	0.11

(資料:北海道労働局)

新規求人倍率(3月)

新規求人倍率は1.7倍で、前年同月差+0.05ポイントとなり、4か月連続で前年を上回った。

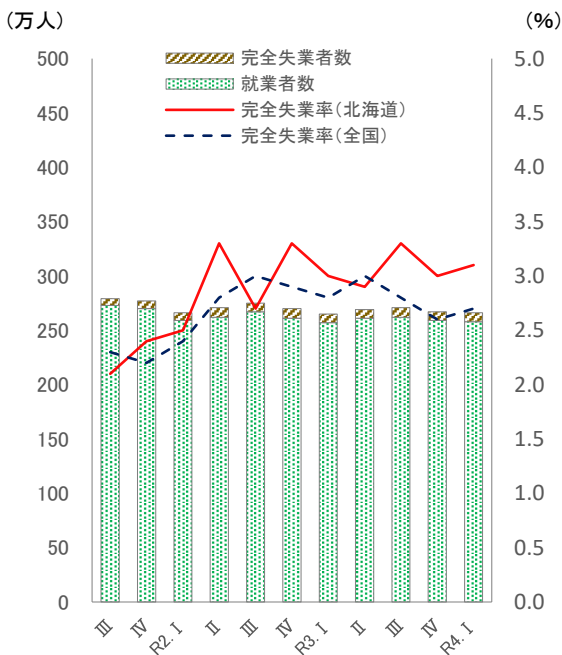


(資料:北海道労働局)

	倍率 (倍)	前年同月差	
		北海道	全国
3	1.59	△ 0.12	△ 0.18
4	1.22	△ 0.21	△ 0.38
5	1.66	△ 0.08	△ 0.38
6	1.61	△ 0.32	△ 0.64
7	1.72	△ 0.35	△ 0.60
8	1.82	△ 0.15	△ 0.59
9	1.92	△ 0.16	△ 0.33
10	1.91	△ 0.24	△ 0.59
11	1.95	△ 0.09	△ 0.43
12	1.93	△ 0.10	△ 0.44
R3.1	1.68	△ 0.05	△ 0.06
2	1.63	△ 0.21	△ 0.33
3	1.65	0.06	△ 0.21
4	1.25	0.03	△ 0.01
5	1.73	0.07	0.12
6	1.92	0.31	0.34
7	1.96	0.24	0.28
8	1.76	△ 0.06	0.09
9	2.08	0.16	0.13
10	2.04	0.13	0.22
11	1.87	△ 0.08	0.05
12	2.02	0.09	0.17
R4.1	1.78	0.10	0.11
2	2.00	0.37	0.22
3	1.70	0.05	0.19

完全失業者、完全失業率(令和4年1~3月期)

完全失業者数は、8万人で前年同期差+0万人となった。
完全失業率は、3.1%で前年同期差+0.1ポイントとなった。



(資料:総務省)

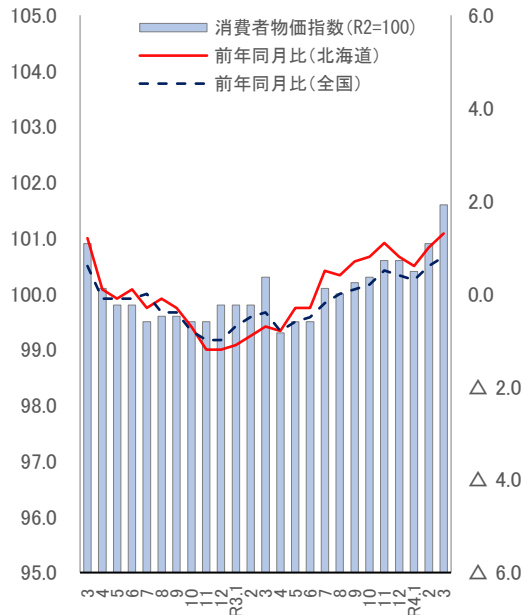
	就業者数 (万人)	完全失業者 数(万人)	完全失業率(%)	
			北海道	全国
Ⅲ	273	6	2.1	2.3
Ⅳ	270	7	2.4	2.2
R2.Ⅰ	259	7	2.5	2.4
Ⅱ	262	9	3.3	2.8
Ⅲ	267	8	2.7	3.0
Ⅳ	261	9	3.3	2.9
R3.Ⅰ	257	8	3.0	2.8
Ⅱ	261	8	2.9	3.0
Ⅲ	262	9	3.3	2.8
Ⅳ	259	8	3.0	2.6
R4.Ⅰ	258	8	3.1	2.7

■物価～消費者物価指数は前年を上回った

消費者物価指数(3月)

消費者物価指数(生鮮食品を除く)は、101.6で、前年同月比+1.3%となり、9か月連続で前年を上回った。

(令和2年(2020年)=100) (前年同月比: %)



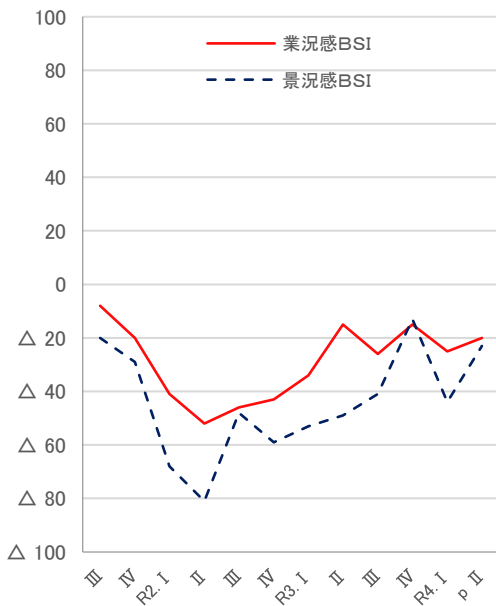
(資料:総務省)

	指数	前年同月比(%)	
		北海道	全国
3	100.9	1.2	0.6
4	100.1	0.1	△ 0.1
5	99.8	△ 0.1	△ 0.1
6	99.8	0.1	△ 0.1
7	99.5	△ 0.3	0.0
8	99.6	△ 0.1	△ 0.4
9	99.6	△ 0.3	△ 0.4
10	99.5	△ 0.7	△ 0.8
11	99.5	△ 1.2	△ 1.0
12	99.8	△ 1.2	△ 1.0
R3.1	99.8	△ 1.1	△ 0.7
2	99.8	△ 0.9	△ 0.5
3	100.3	△ 0.7	△ 0.4
4	99.3	△ 0.8	△ 0.8
5	99.5	△ 0.3	△ 0.6
6	99.5	△ 0.3	△ 0.5
7	100.1	0.5	△ 0.2
8	100.0	0.4	0.0
9	100.2	0.7	0.1
10	100.3	0.8	0.2
11	100.6	1.1	0.5
12	100.6	0.8	0.4
R4.1	100.4	0.6	0.3
2	100.9	1.0	0.6
3	101.6	1.3	0.8

■企業経営者意識調査～前期から上昇している

令和4年1～3月期(第I四半期)の業況感BSIは△25ポイントで前期差△10ポイント、前年同期差+9ポイントとなった。来期見通しは、△20ポイントで、今期から+5ポイントとなった。

(BSIポイント)



(資料:北海道経済部調べ)

	業況感 BSI	前年 同期差	景況感 BSI	前年 同期差
Ⅲ	△ 8	18	△ 20	6
Ⅳ	△ 20	△ 1	△ 29	△ 5
R2. I	△ 41	△ 23	△ 68	△ 41
Ⅱ	△ 52	△ 34	△ 81	△ 61
Ⅲ	△ 46	△ 38	△ 48	△ 28
Ⅳ	△ 43	△ 23	△ 59	△ 30
R3. I	△ 34	7	△ 53	15
Ⅱ	△ 15	37	△ 49	32
Ⅲ	△ 26	20	△ 41	7
Ⅳ	△ 15	28	△ 13	46
R4. I	△ 25	9	△ 44	9
p Ⅱ	△ 20	△ 5	△ 23	26

※BSIポイント
「上昇」と回答の割合(%)-「下降」と回答の割合(%)

※業況感BSI
自社の業況について、前年同期との比較で「上昇」、「横ばい」、「下降」を回答

※景況感BSI
道内の景気について、直前の四半期との比較で「上昇」、「横ばい」、「下降」を回答

■企業のみなさまから伺いました

◆百貨店（道央地域）

【外出マインドの高まりで売上は好調】

4月はまん延防止等重点措置の終了による外出マインドの高まりに加えて、好天にも恵まれたことから、売上、入店客数、客単価いずれも前年同期比を上回り好調であった。

特に衣料品については、コロナ禍で外出を控え、春物の衣料品の購入を控えていた反動から、婦人衣料品、紳士衣料品ともに売上は順調に伸びた。

コロナ禍において堅調だった高級品や外商については、お礼やお返しなどギフト関係の売上が例年弱くなっていることなどから、売上は伸びていない。

4月は食品関係の催事を2つ開催し、開催当初はメディアにも取り上げられ盛況だったが、後半に売上が伸びず目標には少し届かなかった。

【GWの人流増加でさらなる売上増加を期待】

5月は外出マインドの高まりに加えて、最大10連休になるGWがあることから、人流が増加しており、売上は前年度比で大幅な増加を見込んでいる。

今後、マスクを外す動きが進むこと、在宅から通勤の動きに戻るなどから、化粧品等の売上の伸びが期待できる。

◆スーパー（道央地域）

4月は売上高は前年度に比して増加しており、コロナ前と比較しても増加となっている。

入店客数は、前半は週末と午前中に増加したが、後半は天候に恵まれたこともあって減少傾向となり、月間ではやや減少となった。

コロナ禍で注目された冷凍食品については、コロナ禍以前から注目しており、改装などのタイミングで大型ケースを導入するなど売場の拡張を行ってきたが、冷凍ケースの納期に遅れが出始めてきており、今後の動向を注視している。

◆コンビニエンスストア（道央地域）

4月は前月に比して客数、客単価ともに上昇した。行動規制がなく、天候にも恵まれたことから、人流がコロナ期間で最も回復し、おにぎり・弁当や惣菜類、飲料、アイスなど好調に推移した結果であった。

家庭内で消費する食材需要は堅調に推移している一方、繁華街の店舗での売上はコロナ前まで回復した反面、外で飲食する機会が徐々に回復しているためか、アルコール類の需要は鈍化している。

最近の経済動向

令和4年5月号

編集・発行 北海道経済部経済企画局経済企画課

TEL 011-204-5139

「最近の経済動向」のデータ集は、北海道のホームページでご覧になれます。

<https://www.pref.hokkaido.lg.jp/kz/kks/saikin-doukou.html>