

最近の経済動向

令和6年1月号

(北海道の景気動向～令和5年11月の経済指標を中心として)

持ち直しの動きが続いている

■ 生産動向

- P1 生産活動(鉱工業生産指数)
持ち直しの動きに足踏みがみられる

■ 需要動向(消費・投資)

- P3 個人消費(百貨店・スーパー・コンビニエンスストア・専門量販店販売額、インターネットを利用した一世帯支出額、新車登録台数)
着実に改善を続けている
- P8 住宅建設(新設住宅着工戸数)
減速感が強まっている
- P9 公共工事(公共工事請負金額)
持ち直しつつある
- P10 観光(来道者数、来道外国人数、宿泊者数)
着実に改善を続けている
- P12 輸出入(輸出額、輸入額)
輸出額、輸入額ともに前年を下回った

■ 企業倒産

- P13 企業倒産(倒産件数、負債総額)
倒産件数、負債総額ともに増加した

■ 雇用動向

- P14 求人・求職(月間有効求人数・求職者数、有効求人倍率、完全失業率)
持ち直しの動きにやや弱さがみられる

■ 物価動向

- P17 物価(消費者物価指数)
消費者物価指数は前年を上回った

■ 企業の業況感

- P17 企業経営者意識調査
前期から上昇している
- P18 企業のみなさまから伺いました

北海道経済部経済企画局経済企画課

生産活動～持ち直しの動きに足踏みがみられる

鉱工業生産指数(11月)

鉱工業生産指数の原指数は、84.9(平成27年=100)で前年同月比△2.9%となり、19か月連続で前年を下回った。

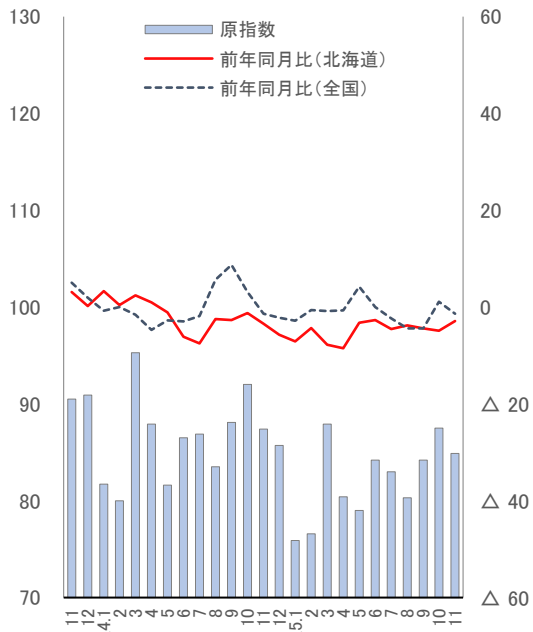
季節調整済指数は、80.8となり、3か月連続で前月を下回った。

主な業種では、化学・石油石炭製品工業など5業種が前月を下回り、一般機械工業など5業種が前月を上回った。

【原指数】

(平成27年=100)□

(前年同月比: %)



(資料: 北海道経産局、経済産業省)

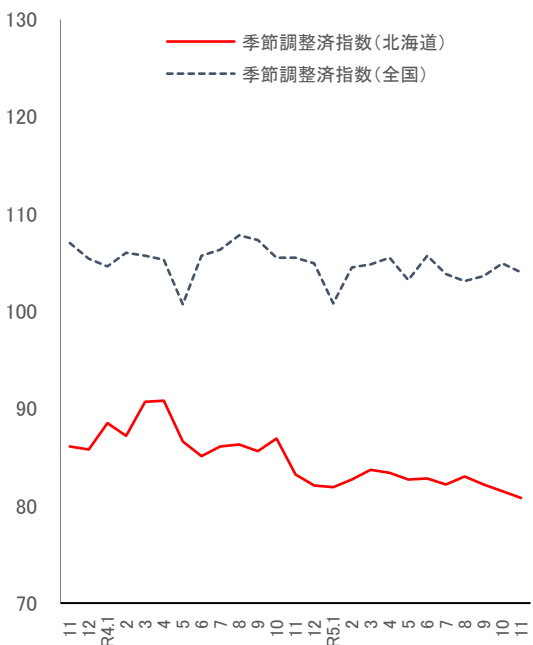
	原指数	前年同月比(%)	
		北海道	全国
11	90.5	3.1	5.1
12	90.9	0.2	1.9
R4.1	81.7	3.3	△ 0.7
2	80.0	0.4	0.0
3	95.3	2.4	△ 1.6
4	87.9	1.0	△ 4.7
5	81.6	△ 1.1	△ 2.7
6	86.5	△ 6.1	△ 3.0
7	86.9	△ 7.5	△ 1.8
8	83.5	△ 2.5	5.7
9	88.1	△ 2.7	8.7
10	92.0	△ 1.2	3.1
11	87.4	△ 3.4	△ 1.4
12	85.7	△ 5.7	△ 2.2
R5.1	75.9	△ 7.1	△ 2.8
2	76.6	△ 4.3	△ 0.6
3	87.9	△ 7.8	△ 0.8
4	80.4	△ 8.5	△ 0.7
5	79.0	△ 3.2	4.2
6	84.2	△ 2.7	0.0
7	83.0	△ 4.5	△ 2.3
8	80.3	△ 3.8	△ 4.4
9	84.2	△ 4.4	△ 4.4
10	87.5	△ 4.9	1.1
11	p 84.9	△ 2.9	△ 1.4

*「p」は速報値

*全国は2020年基準

【季節調整済指数】

(平成27年=100)□

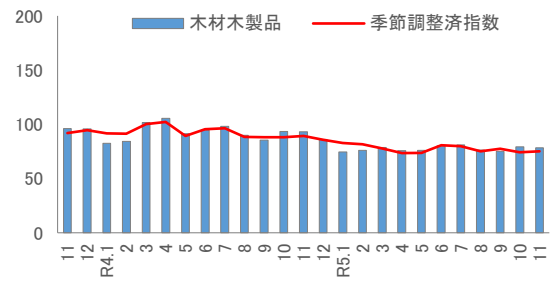
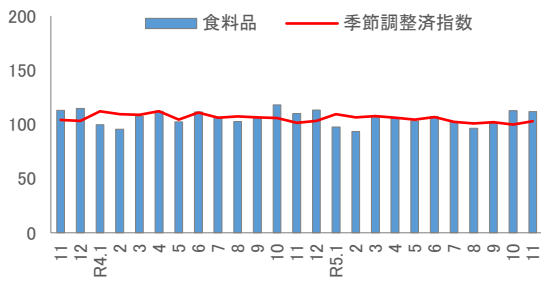
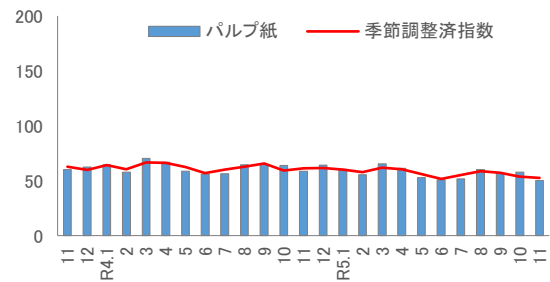
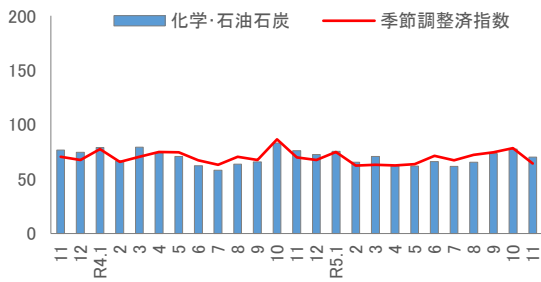
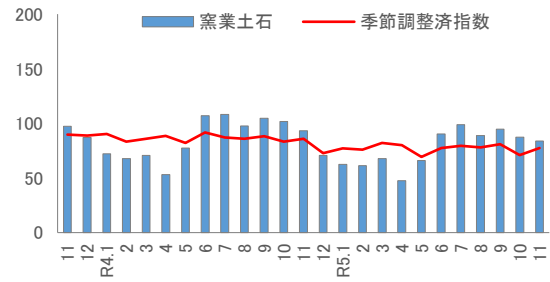
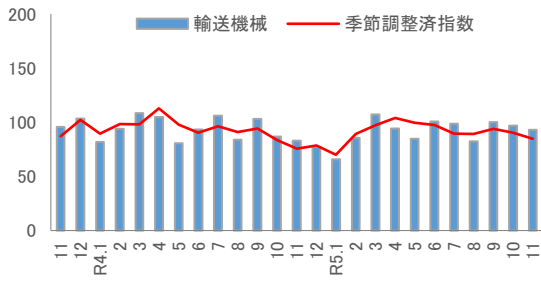
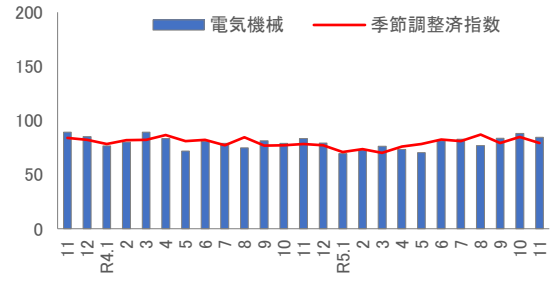
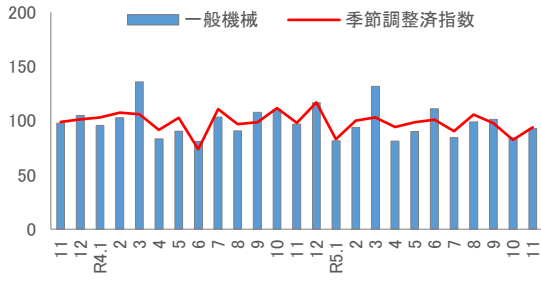
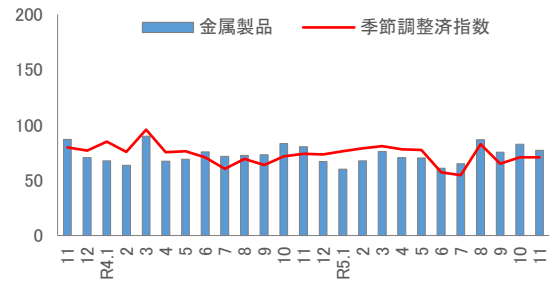
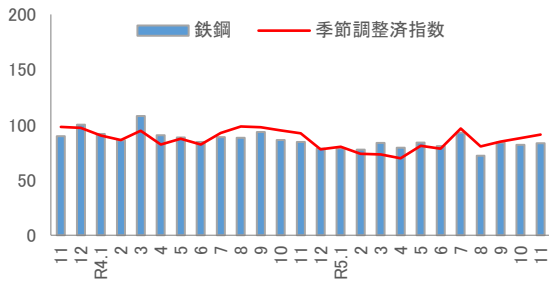


(資料: 北海道経産局、経済産業省)

	季節調整済指数	
	北海道	全国
11	86.1	107.0
12	85.8	105.4
R4.1	88.5	104.6
2	87.2	106.0
3	90.7	105.7
4	90.8	105.3
5	86.6	100.7
6	85.1	105.7
7	86.1	106.3
8	86.3	107.8
9	85.6	107.3
10	86.9	105.5
11	83.2	105.5
12	82.1	104.9
R5.1	81.9	100.8
2	82.7	104.5
3	83.7	104.8
4	83.4	105.5
5	82.7	103.2
6	82.8	105.7
7	82.2	103.8
8	83.0	103.1
9	82.2	103.6
10	81.5	104.9
11	p 80.8	104.0

*「p」は速報値 *全国は2020年基準

■主な業種の原指数と季節調整済指数

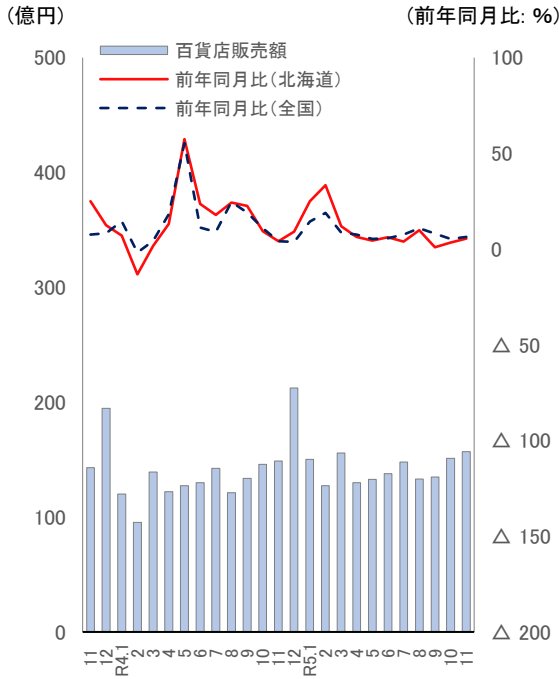


(資料:北海道経産局)

■個人消費～着実に改善が続いている

百貨店販売額(11月)

百貨店販売額は、157億円で前年同月比+5.5%となり、21か月連続で前年を上回った。



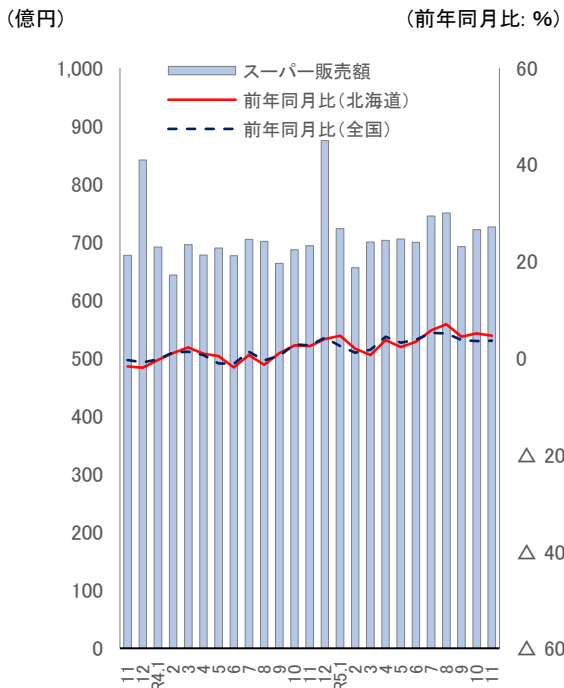
(資料:北海道経産局、経済産業省)

	販売額 (億円)	前年同月比(%)	
		北海道	全国
11	143	25.0	7.5
12	195	12.4	8.3
R4.1	120	7.0	14.5
2	95	△ 13.2	△ 1.8
3	139	1.7	4.2
4	122	13.1	18.2
5	127	57.4	55.3
6	130	23.6	11.2
7	142	17.8	8.9
8	121	24.2	24.7
9	134	22.6	19.1
10	146	9.3	10.9
11	149	4.0	4.1
12	212	9.1	3.7
R5.1	150	25.0	14.4
2	127	33.4	18.8
3	156	11.9	8.6
4	130	6.4	7.6
5	133	4.5	5.3
6	138	6.1	5.7
7	148	3.9	7.6
8	133	9.8	10.9
9	135	0.9	8.1
10	151	3.4	5.3
11	p 157	5.5	6.4

*「p」は速報値

スーパー販売額(11月)

スーパー販売額は、726億円で前年同月比+4.6%となり、15か月連続で前年を上回った。



(資料:北海道経産局、経済産業省)

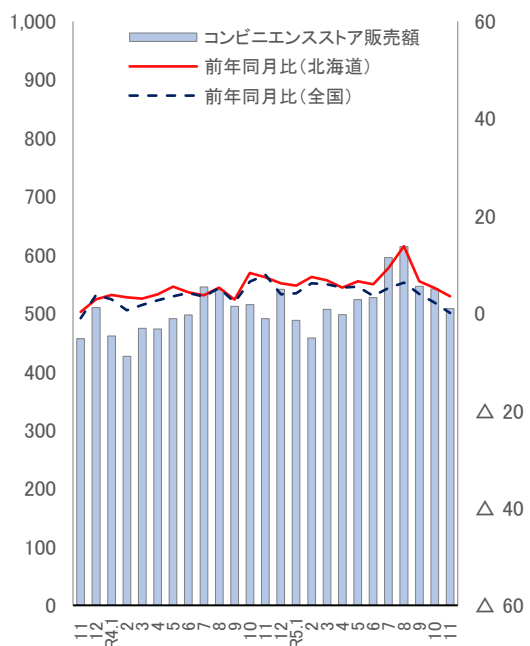
	販売額 (億円)	前年同月比(%)	
		北海道	全国
11	677	△ 1.7	△ 0.4
12	841	△ 2.0	△ 0.9
R4.1	691	△ 0.4	△ 0.3
2	643	1.0	1.2
3	696	2.2	1.3
4	678	0.9	0.6
5	689	0.4	△ 1.1
6	676	△ 1.9	△ 1.2
7	704	0.6	1.3
8	701	△ 1.4	△ 0.5
9	663	1.0	0.5
10	687	2.6	2.8
11	694	2.5	2.6
12	874	3.9	4.2
R5.1	723	4.6	2.5
2	656	1.9	1.1
3	700	0.6	1.7
4	703	3.7	4.4
5	705	2.3	3.2
6	699	3.4	3.8
7	744	5.7	5.2
8	750	7.0	5.1
9	692	4.4	3.7
10	721	5.1	3.5
11	p 726	4.6	3.6

*「p」は速報値

コンビニエンスストア販売額(11月)

コンビニエンスストア販売額は、508億円で前年同月比+3.5%となり、25か月連続で前年を上回った。

(億円) (前年同月比: %)



(資料:北海道経産局、経済産業省)

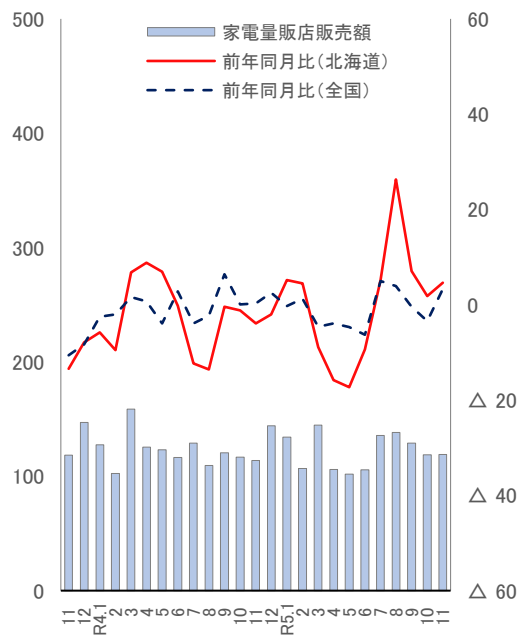
	販売額 (億円)	前年同月比(%)	
		北海道	全国
11	457	0.3	△ 1.0
12	510	2.9	3.8
R4.1	461	3.8	2.9
2	426	3.3	0.6
3	474	3.0	1.7
4	473	3.9	2.7
5	491	5.5	3.5
6	497	4.3	4.2
7	545	3.7	3.4
8	540	5.3	5.2
9	512	2.8	2.3
10	515	8.3	6.5
11	491	7.4	7.9
12	541	6.2	3.9
R5.1	488	5.7	4.1
2	458	7.5	6.2
3	507	6.8	6.0
4	498	5.3	5.3
5	523	6.6	5.5
6	527	6.0	3.6
7	596	9.3	5.2
8	614	13.8	6.3
9	546	6.6	4.0
10	541	5.2	2.2
11	p 508	3.5	0.1

*「p」は速報値

家電大型専門店販売額(11月)

家電大型専門店販売額は、119億円で前年同月比+4.6%となり、5か月連続で前年を上回った。

(億円) (前年同月比: %)



(資料:北海道経産局、経済産業省)

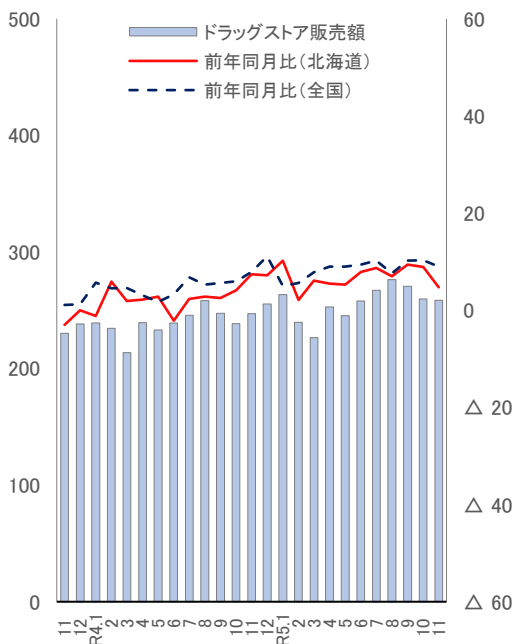
	販売額 (億円)	前年同月比(%)	
		北海道	全国
11	118	△ 13.4	△ 10.6
12	147	△ 7.9	△ 8.3
R4.1	128	△ 5.8	△ 2.5
2	102	△ 9.5	△ 2.0
3	159	6.8	1.6
4	126	8.8	0.7
5	123	6.9	△ 3.9
6	117	△ 0.2	2.8
7	129	△ 12.3	△ 3.9
8	109	△ 13.6	△ 2.3
9	120	△ 0.4	6.4
10	117	△ 1.2	0.1
11	114	△ 3.9	0.3
12	144	△ 2.0	2.5
R5.1	134	5.2	△ 0.3
2	107	4.5	1.3
3	145	△ 8.9	△ 4.6
4	106	△ 15.8	△ 3.9
5	102	△ 17.3	△ 4.7
6	106	△ 9.4	△ 6.3
7	136	5.2	5.0
8	138	26.3	3.9
9	129	7.1	△ 0.4
10	119	1.8	△ 3.4
11	p 119	4.6	3.3

*「p」は速報値

ドラッグストア販売額(11月)

ドラッグストア販売額は、259億円で前年同月比+4.7%となり、17か月連続で前年を上回った。

(億円) (前年同月比: %)



(資料:北海道経産局、経済産業省)

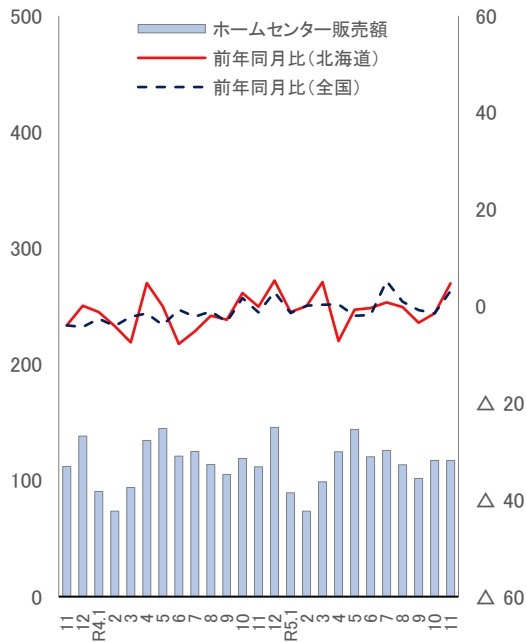
	販売額 (億円)	前年同月比(%)	
		北海道	全国
11	230	△ 3.0	1.1
12	238	0.0	1.2
R4.1	239	△ 1.2	5.7
2	235	5.9	4.5
3	214	1.9	4.6
4	239	2.2	3.1
5	233	2.8	1.7
6	239	△ 2.1	3.3
7	246	2.3	6.8
8	258	2.8	5.3
9	247	2.5	5.6
10	238	4.1	6.0
11	247	7.4	7.9
12	255	7.2	11.1
R5.1	263	10.2	5.0
2	240	2.1	5.6
3	226	6.1	7.8
4	253	5.5	9.0
5	245	5.3	9.0
6	258	7.9	9.4
7	267	8.7	10.2
8	276	7.0	7.6
9	271	9.4	10.2
10	260	8.9	10.3
11	p 259	4.7	9.0

*「p」は速報値

ホームセンター販売額(11月)

ホームセンター販売額は、117億円で前年同月比+4.7%となり、4か月ぶりに前年を上回った。

(億円) (前年同月比: %)



(資料:北海道経産局、経済産業省)

	販売額 (億円)	前年同月比(%)	
		北海道	全国
11	112	△ 4.0	△ 4.0
12	138	0.1	△ 4.3
R4.1	91	△ 1.2	△ 2.6
2	74	△ 4.1	△ 4.1
3	94	△ 7.5	△ 2.2
4	134	4.8	△ 1.5
5	145	△ 0.0	△ 3.9
6	121	△ 7.8	△ 0.7
7	125	△ 5.2	△ 2.2
8	114	△ 2.0	△ 1.1
9	105	△ 2.8	△ 3.2
10	119	2.7	1.7
11	112	△ 0.1	△ 1.3
12	146	5.3	2.9
R5.1	89	△ 1.2	△ 1.4
2	74	0.0	0.1
3	99	5.0	0.3
4	125	△ 7.2	0.4
5	144	△ 0.7	△ 2.0
6	120	△ 0.4	△ 1.8
7	126	0.8	5.2
8	114	△ 0.2	0.9
9	102	△ 3.4	△ 0.8
10	117	△ 1.5	△ 1.5
11	p 117	4.7	3.1

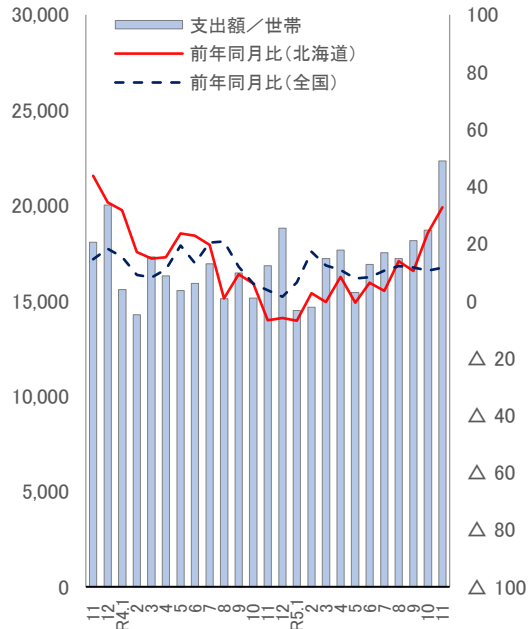
*「p」は速報値

インターネットを利用した1世帯あたり1か月間の支出(11月)

インターネットを利用した1世帯あたり1か月間の支出総額は、22,330円で前年同月比+32.7%となり、6か月連続で前年を上回った。

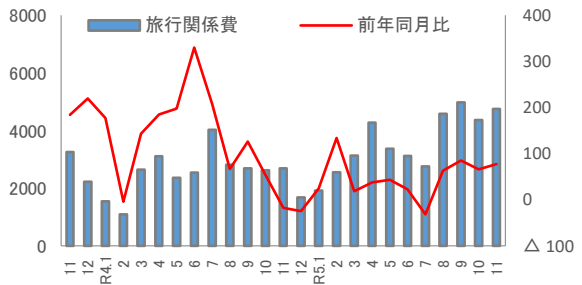
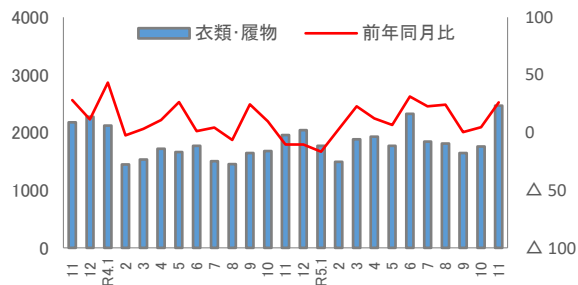
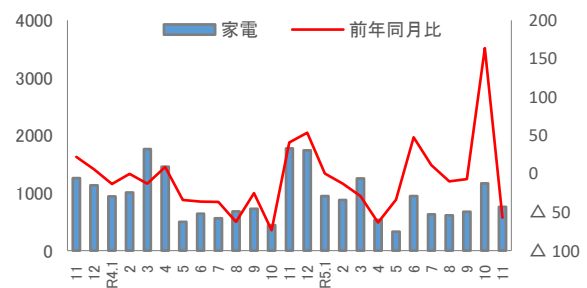
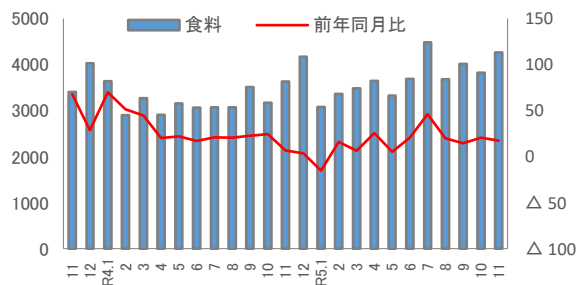
品目別にみると、食料は4,260円で前年同月比+17.3%、家電は763円で同△ 57.0%、衣類・履物は2,465円で同+26.1%、旅行関係費が4,754円で同+77.1%となった。

(円) (前年同月比: %)



	支出額 (円/世帯)	前年同月比(%)	
		北海道	全国
11	18,063	43.7	14.5
12	20,024	34.4	18.2
R4.1	15,579	31.7	15.3
2	14,274	17.0	9.0
3	17,297	14.7	8.1
4	16,301	15.2	11.0
5	15,532	23.6	19.3
6	15,906	22.8	13.2
7	16,940	19.5	20.4
8	15,109	0.8	20.7
9	16,452	9.2	11.9
10	15,136	6.0	6.0
11	16,833	△ 6.8	3.7
12	18,807	△ 6.1	1.4
R5.1	14,491	△ 7.0	6.4
2	14,654	2.7	17.1
3	17,215	△ 0.5	12.4
4	17,660	8.3	10.8
5	15,431	△ 0.7	7.8
6	16,904	6.3	8.2
7	17,522	3.4	10.5
8	17,206	13.9	12.1
9	18,159	10.4	11.6
10	18,708	23.6	10.6
11	22,330	32.7	11.5

■品目別支出額



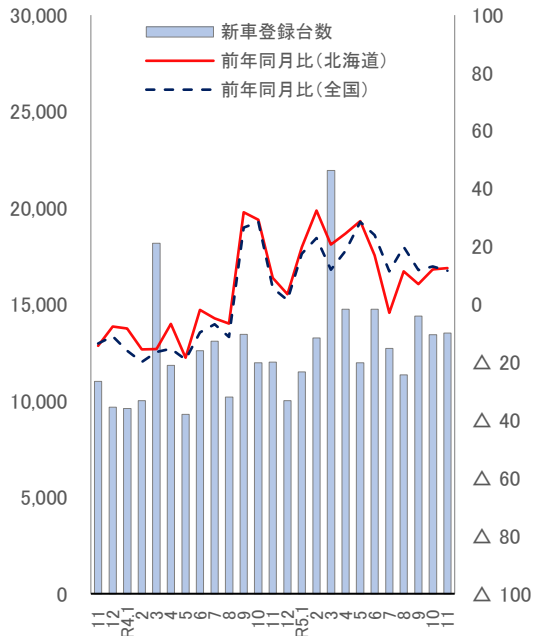
(資料:総務省)

新車登録台数(11月)

新車登録台数は、13,518台で前年同月比+12.5%となり、4か月連続で前年を上回った。

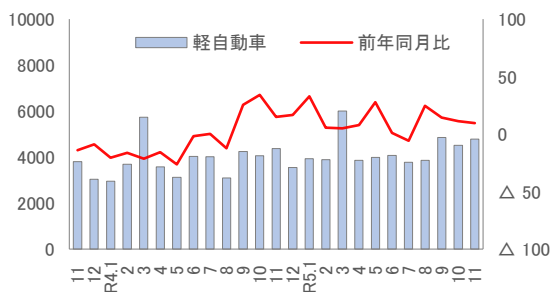
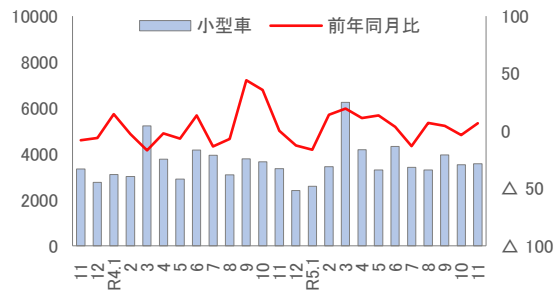
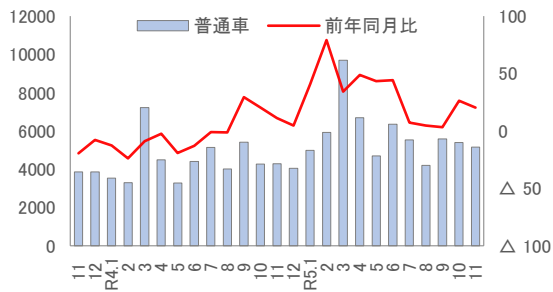
車種別にみると、普通車は5,158台で前年同月比+20.2%、小型車は3,577台で同+6.7%、軽自動車は4,783台で同+9.4%となった。

(台) (前年同月比: %)



	総数 (台)	前年同月比(%)	
		北海道	全国
11	11,010	△ 14.3	△ 13.5
12	9,669	△ 7.7	△ 11.0
R4.1	9,600	△ 8.3	△ 16.0
2	10,009	△ 15.6	△ 19.9
3	18,176	△ 15.5	△ 16.4
4	11,845	△ 6.8	△ 15.3
5	9,297	△ 18.4	△ 19.1
6	12,605	△ 1.9	△ 9.7
7	13,098	△ 4.8	△ 6.9
8	10,190	△ 6.6	△ 11.2
9	13,441	31.9	26.6
10	11,982	29.3	28.5
11	12,014	9.1	5.7
12	10,007	3.5	1.5
R5.1	11,504	19.8	17.5
2	13,256	32.4	23.0
3	21,944	20.7	12.0
4	14,743	24.5	18.6
5	11,974	28.8	28.5
6	14,742	17.0	24.0
7	12,715	△ 2.9	11.4
8	11,354	11.4	19.9
9	14,390	7.1	11.8
10	13,430	12.1	13.1
11	13,518	12.5	11.7

■車種別登録台数



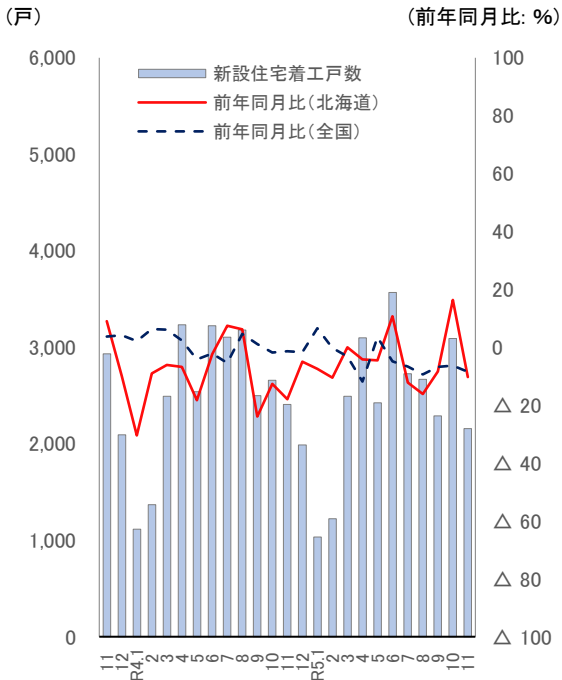
(資料:(一社)日本自動車販売協会連合会、(一社)全国軽自動車販売協会連合会)

■住宅建設～減速感が強まっている

新設住宅着工戸数(11月)

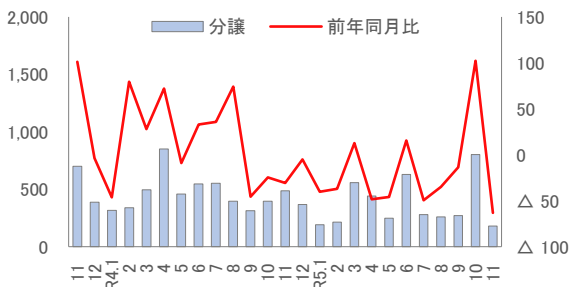
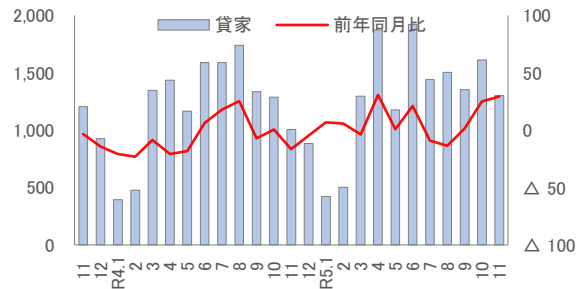
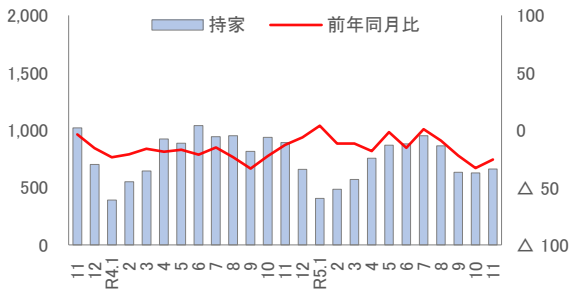
新設住宅着工戸数は、2,158戸で前年同月比△10.3%となり、2か月ぶりに前年を下回った。

利用関係別にみると、持家は662戸で前年同月比△25.7%、貸家は1,300戸で同+29.2%、分譲住宅は179戸で同△63.2%となった。



	戸数 (戸)	前年同月比(%)	
		北海道	全国
11	2,933	9.0	3.7
12	2,091	△ 9.9	4.2
R4.1	1,116	△ 30.5	2.1
2	1,368	△ 9.1	6.3
3	2,492	△ 6.1	6.0
4	3,233	△ 6.8	2.4
5	2,539	△ 18.3	△ 4.2
6	3,223	△ 2.4	△ 2.2
7	3,103	7.4	△ 5.4
8	3,180	6.1	4.6
9	2,499	△ 23.9	1.1
10	2,657	△ 12.7	△ 1.8
11	2,407	△ 17.9	△ 1.4
12	1,987	△ 5.0	△ 1.7
R5.1	1,033	△ 7.4	6.6
2	1,224	△ 10.5	△ 0.3
3	2,491	△ 0.0	△ 3.2
4	3,099	△ 4.1	△ 11.9
5	2,424	△ 4.5	3.5
6	3,567	10.7	△ 4.8
7	2,724	△ 12.2	△ 6.7
8	2,667	△ 16.1	△ 9.4
9	2,290	△ 8.4	△ 6.8
10	3,091	16.3	△ 6.3
11	2,158	△ 10.3	△ 8.5

■利用関係別着工戸数

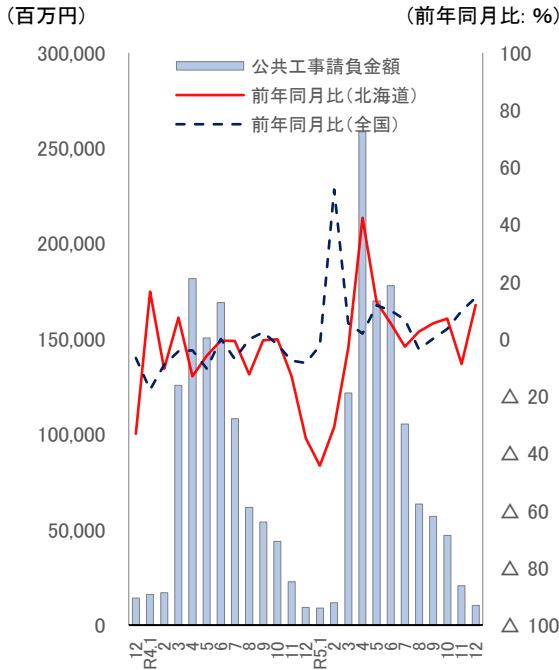


(資料:国土交通省)

公共工事～持ち直しつつある

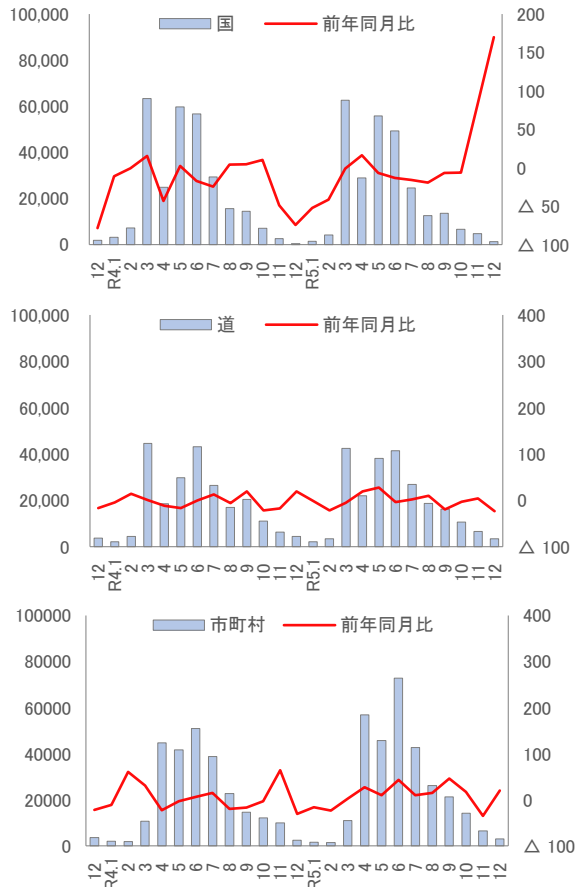
公共工事請負金額(12月)

公共工事請負金額は、103億円前で前年同月比+11.9%となり、2か月ぶりに前年を上回った。

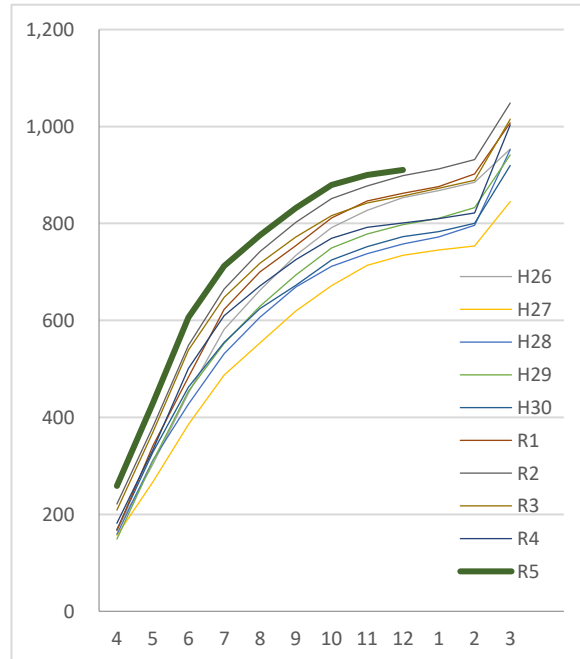


	金額 (百万円)	前年同月比(%)	
		北海道	全国
12	14,161	△ 33.1	△ 6.6
R4.1	16,010	16.6	△ 17.7
2	16,983	△ 10.4	△ 9.1
3	125,711	7.4	△ 4.3
4	181,592	△ 13.0	△ 4.0
5	150,608	△ 5.8	△ 10.3
6	169,037	△ 0.5	0.1
7	108,297	△ 0.6	△ 7.0
8	61,776	△ 12.3	△ 0.1
9	53,944	△ 0.5	2.4
10	43,918	△ 0.1	△ 1.9
11	22,652	△ 12.9	△ 7.6
12	9,241	△ 34.7	△ 8.4
R5.1	8,921	△ 44.3	△ 2.3
2	11,749	△ 30.8	52.2
3	121,685	△ 3.2	5.5
4	258,549	42.4	1.9
5	170,041	12.9	11.8
6	178,062	5.3	9.9
7	105,367	△ 2.7	6.8
8	63,379	2.6	△ 3.6
9	56,911	5.5	0.1
10	47,045	7.1	3.6
11	20,678	△ 8.7	9.9
12	10,339	11.9	14.5

発注機関別請負金額



各年度の月次累計額の推移(H26～R5) (億円)

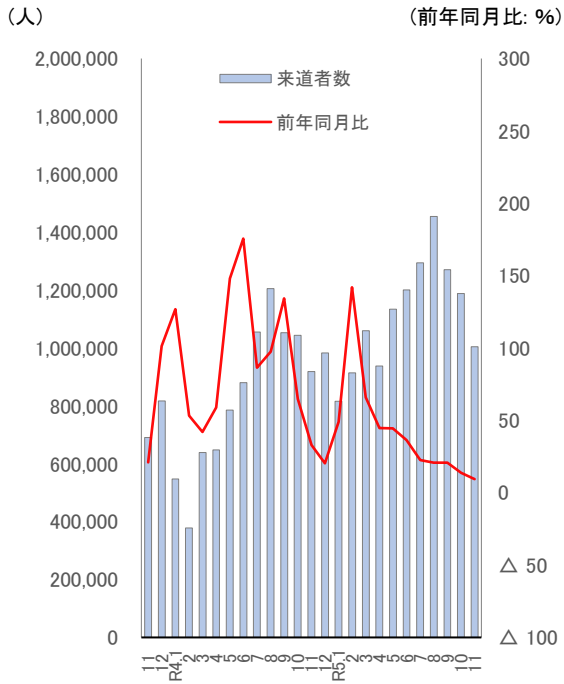


(資料:北海道建設業信用保証(株))

■観光～着実に改善を続けている

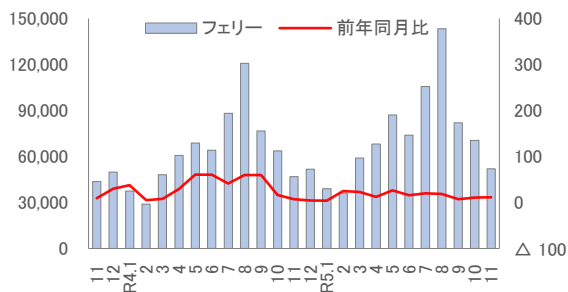
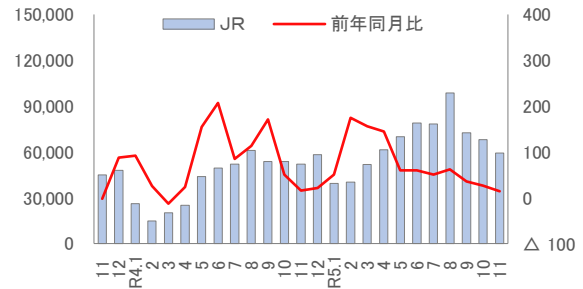
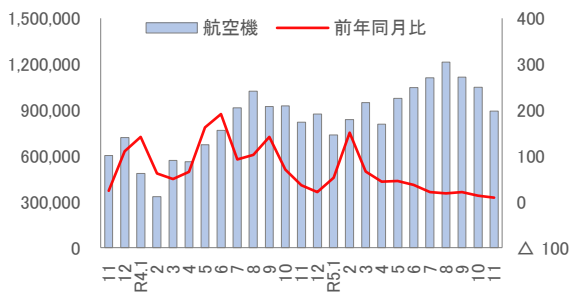
来道者数(11月)

来道者数は、1,004,417人で前年同月比+9.4%となり、25か月連続で前年を上回った。



	総数 (人)	前年同月比 (%)
11	690,365	20.9
12	816,804	101.4
R4.1	547,892	126.8
2	378,107	53.3
3	638,952	41.9
4	647,758	58.9
5	785,338	147.9
6	880,662	175.6
7	1,054,495	86.4
8	1,205,170	97.4
9	1,053,002	134.1
10	1,044,225	64.7
11	918,101	33.0
12	983,097	20.4
R5.1	815,927	48.9
2	914,513	141.9
3	1,059,198	65.8
4	937,450	44.7
5	1,134,321	44.4
6	1,200,271	36.3
7	1,293,600	22.7
8	1,454,504	20.7
9	1,270,472	20.7
10	1,188,018	13.8
11	1,004,417	9.4

■利用機関別来道者数(右軸:前年同月比%)

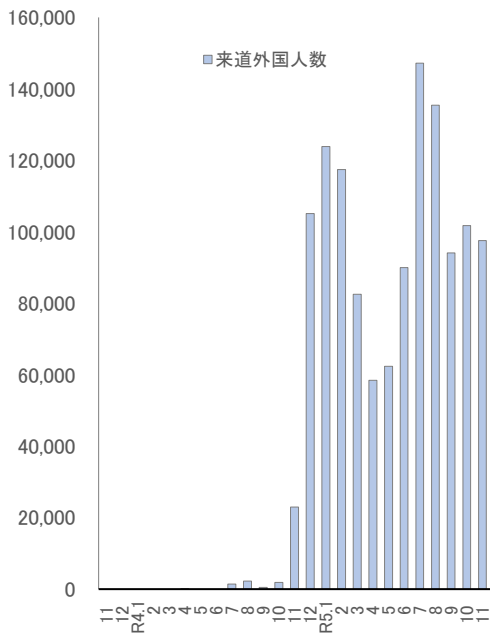


(資料:(公社)北海道観光振興機構)

来道外国人数(11月)

本道に直接入国した外国人は、97,524人となった。

(人)



(資料:法務省入国管理局)

	来道外国人数 (人)
11	0
12	0
R4.1	0
2	0
3	0
4	1
5	0
6	0
7	1,404
8	2,242
9	448
10	1,855
11	22,953
12	105,057
R5.1	123,816
2	117,423
3	82,479
4	58,397
5	62,389
6	90,012
7	147,224
8	135,409
9	94,040
10	101,760
11	97,524

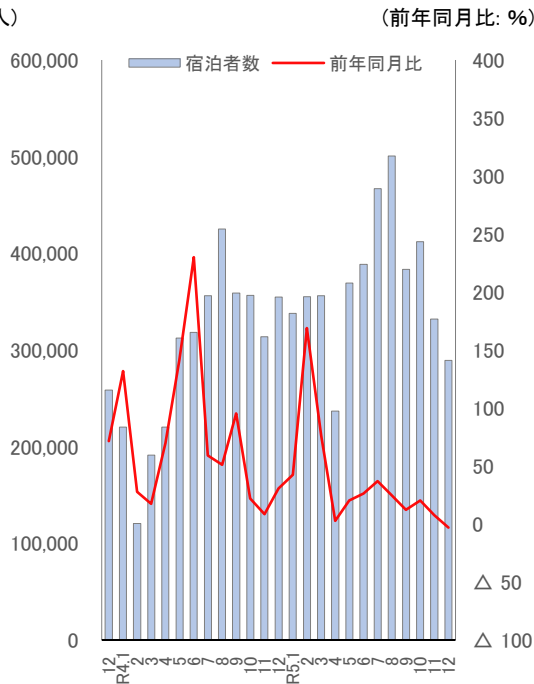
*速報値

宿泊者数(12月)

日本旅館協会加盟施設の宿泊者数は、289,274人で前年同月比△ 3.1%となり、25か月ぶりに前年を下回った。

このうち、国内客は181,121人で前年同月比△21.7%、訪日客は108,153人で同+60.5%となった。

(人)



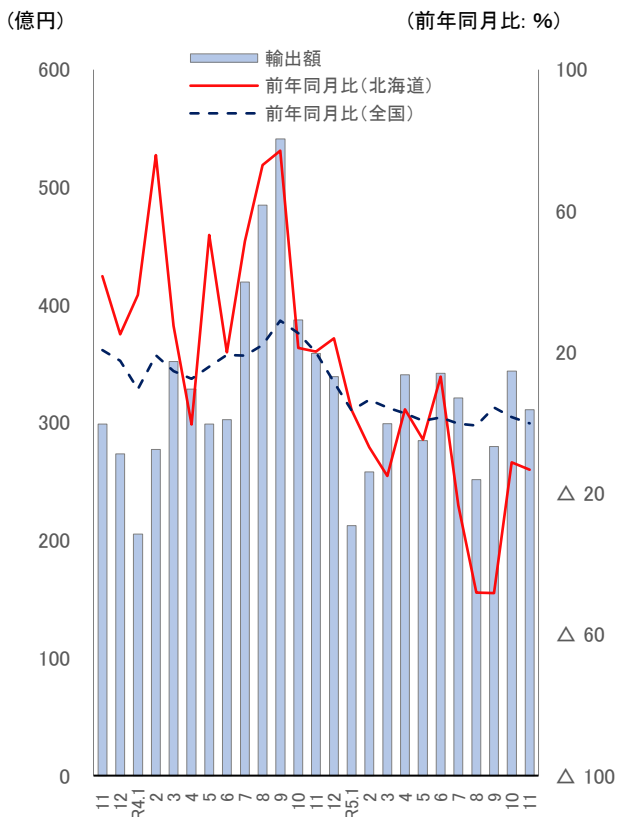
(資料:日本旅館協会北海道支部連合会)

	宿泊者数 (人)	回答 施設数	前年同月比 (%)
12	258,462	95	71.4
R4.1	220,069	96	131.8
2	120,527	97	27.7
3	191,295	98	17.5
4	220,039	105	69.6
5	312,399	112	141.9
6	318,197	110	230.0
7	356,103	110	59.1
8	425,005	114	50.9
9	358,896	114	95.2
10	356,350	111	21.9
11	313,541	106	8.5
12	354,740	103	30.5
R5.1	337,952	104	42.3
2	355,123	107	168.9
3	356,201	104	75.9
4	236,626	110	2.6
5	369,303	113	20.2
6	388,406	107	26.4
7	466,834	111	36.8
8	500,780	112	24.5
9	383,316	112	12.3
10	411,951	112	20.4
11	332,044	114	7.6
12	289,274	104	△ 3.1

■輸出入～輸出額、輸入額ともに前年を下回った

輸出額(11月)

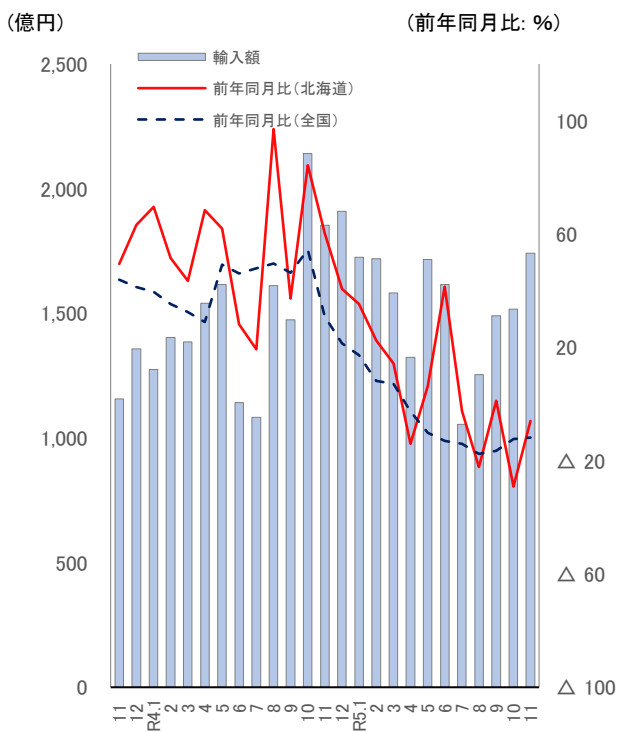
輸出額は、311億円で前年同月比△13.3%となり、5か月連続で前年を下回った。



	金額 (億円)	前年同月比(%)	
		北海道	全国
11	299	41.5	20.5
12	274	25.0	17.5
R4.1	205	36.2	9.5
2	277	75.8	19.1
3	352	27.4	14.7
4	328	△ 0.5	12.5
5	299	53.1	15.8
6	302	19.9	19.2
7	419	51.4	19.0
8	485	72.9	22.0
9	541	77.0	28.9
10	387	21.2	25.3
11	359	20.1	20.0
12	339	23.9	11.5
R5.1	212	3.5	3.5
2	258	△ 6.9	6.5
3	299	△ 15.1	4.3
4	341	3.8	2.6
5	285	△ 4.7	0.6
6	342	13.1	1.5
7	321	△ 23.4	△ 0.3
8	251	△ 48.1	△ 0.8
9	280	△ 48.3	4.3
10	344	△ 11.3	1.6
11	311	△ 13.3	△ 0.2

輸入額(11月)

輸入額は、1,741億円で前年同月比△ 6.1%となり、2か月連続で前年を下回った。



	金額 (億円)	前年同月比(%)	
		北海道	全国
11	1,156	49.4	43.8
12	1,358	63.2	41.2
R4.1	1,275	69.5	39.6
2	1,403	51.6	35.2
3	1,385	43.5	32.4
4	1,540	68.3	28.9
5	1,615	61.9	49.1
6	1,142	28.2	46.1
7	1,082	19.3	47.9
8	1,612	97.0	49.5
9	1,474	37.3	46.3
10	2,141	84.2	54.4
11	1,853	60.3	30.9
12	1,909	40.6	21.4
R5.1	1,725	35.3	17.2
2	1,718	22.5	8.2
3	1,581	14.2	7.1
4	1,323	△ 14.1	△ 2.7
5	1,716	6.3	△ 10.2
6	1,615	41.4	△ 13.1
7	1,055	△ 2.5	△ 14.1
8	1,254	△ 22.2	△ 17.6
9	1,490	1.1	△ 16.5
10	1,516	△ 29.2	△ 12.4
11	1,741	△ 6.1	△ 11.9

*「p」は速報値

(資料:財務省)

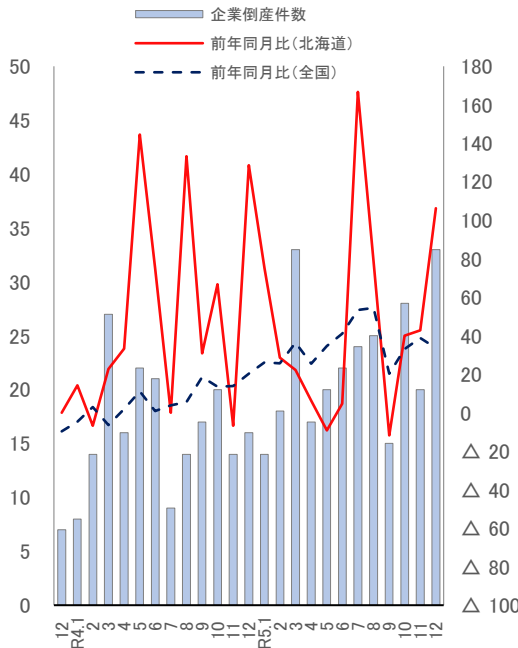
■企業倒産～倒産件数、負債総額ともに増加した

倒産件数(12月)

企業倒産件数は、33件で前年同月と比べ17件の増加となった。

業種別にみると、農林漁業が2件、建設業が6件、製造業が5件、卸売業が6件、小売業が4件、不動産業が1件、運輸業が1件、サービス業が8件であった。

(件) (前年同月比: %)

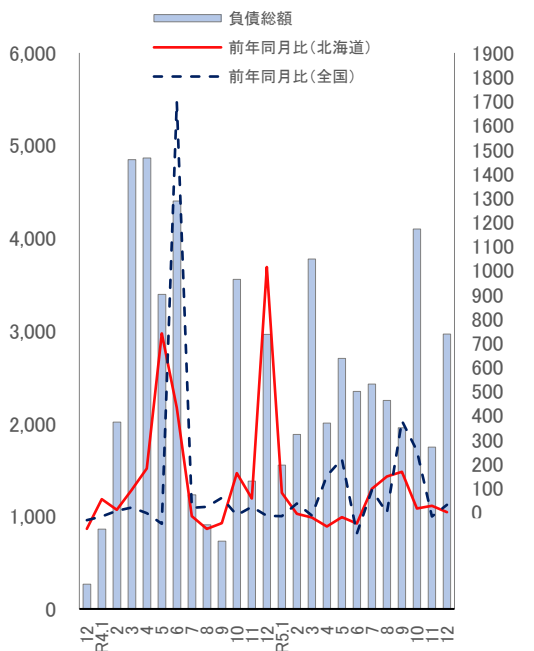


	件数 (件)	前年同月比(%)	
		北海道	全国
12	7	0.0	△ 9.7
R4.1	8	14.3	△ 4.6
2	14	△ 6.7	2.9
3	27	22.7	△ 6.5
4	16	33.3	1.9
5	22	144.4	11.0
6	21	75.0	0.9
7	9	0.0	3.8
8	14	133.3	5.6
9	17	30.8	18.6
10	20	66.7	13.5
11	14	△ 6.7	13.9
12	16	128.6	20.2
R5.1	14	75.0	26.1
2	18	28.6	25.7
3	33	22.2	36.4
4	17	6.3	25.5
5	20	△ 9.1	34.7
6	22	4.8	41.0
7	24	166.7	53.4
8	25	78.6	54.5
9	15	△ 11.8	20.2
10	28	40.0	33.1
11	20	42.9	38.9
12	33	106.3	33.7

負債総額(12月)

負債総額は、2,965百万円で前年同月比+0.0%となり、6か月連続で前年を上回った。

(百万円) (前年同月比: %)



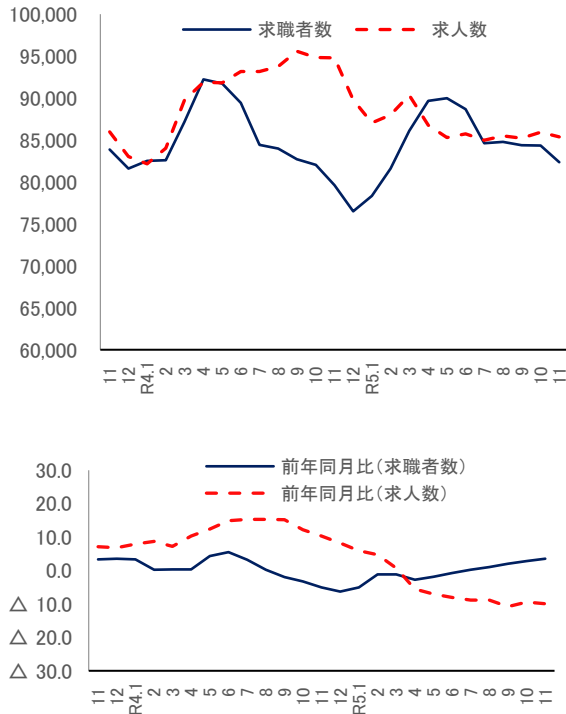
	金額 (百万円)	前年同月比(%)	
		北海道	全国
12	266	△ 68.9	△ 32.7
R4.1	862	54.8	△ 17.8
2	2,015	10.5	5.2
3	4,848	92.4	20.0
4	4,865	181.5	△ 3.4
5	3,395	740.3	△ 48.2
6	4,401	432.2	1697.8
7	1,233	△ 16.1	18.3
8	907	△ 69.0	22.5
9	731	△ 44.9	59.4
10	3,557	161.2	△ 11.7
11	1,379	57.4	22.8
12	2,964	1014.3	△ 15.1
R5.1	1,553	80.2	△ 15.6
2	1,883	△ 6.6	36.0
3	3,775	△ 22.1	△ 13.1
4	2,004	△ 58.8	150.9
5	2,702	△ 20.4	219.0
6	2,348	△ 46.6	△ 87.8
7	2,425	96.7	91.7
8	2,250	148.1	△ 2.7
9	1,955	167.4	377.6
10	4,099	15.2	254.1
11	1,745	26.5	△ 17.9
12	2,965	0.0	30.4

(資料: (株)東京商工リサーチ北海道支社)

■求人・求職～持ち直しの動きにやや弱さがみられる

月間有効求人数・求職者数(11月)

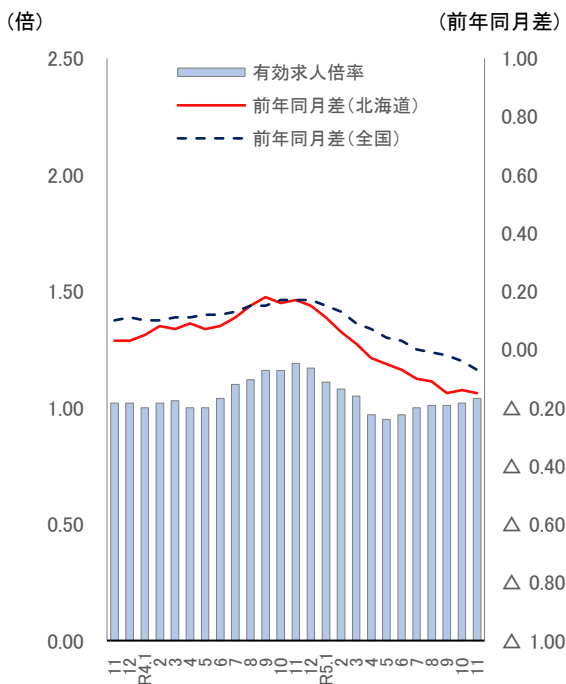
月間有効求職者数は、82,338人で前年同月比+3.5%となり、5か月連続で前年を上回った。
 月間有効求人数は、85,388人で同△9.9%となり、8か月連続で前年を下回った。



	人数		前年同月比(%)	
	求職者数	求人数	求職者数	求人数
11	83,880	85,968	3.3	7.1
12	81,612	83,021	3.5	6.8
R4.1	82,519	82,158	3.3	7.9
2	82,574	84,037	0.2	8.7
3	87,145	89,752	0.3	7.2
4	92,225	91,907	0.3	10.3
5	91,724	91,826	4.3	12.4
6	89,441	93,165	5.5	14.9
7	84,408	93,178	3.2	15.3
8	83,981	93,742	0.2	15.3
9	82,706	95,580	△ 2.0	15.2
10	82,050	94,838	△ 3.3	12.2
11	79,591	94,811	△ 5.1	10.3
12	76,500	89,794	△ 6.3	8.2
R5.1	78,325	87,035	△ 5.1	5.9
2	81,578	87,990	△ 1.2	4.7
3	86,093	90,357	△ 1.2	0.7
4	89,654	86,768	△ 2.8	△ 5.6
5	89,979	85,282	△ 1.9	△ 7.1
6	88,687	85,716	△ 0.8	△ 8.0
7	84,618	84,980	0.2	△ 8.8
8	84,789	85,504	1.0	△ 8.8
9	84,368	85,210	2.0	△ 10.8
10	84,332	85,927	2.8	△ 9.4
11	82,338	85,388	3.5	△ 9.9

月間有効求人倍率(11月)

月間有効求人倍率は、1.04倍で、前年同月差△0.15ポイントとなり、8か月連続で前年を下回った。

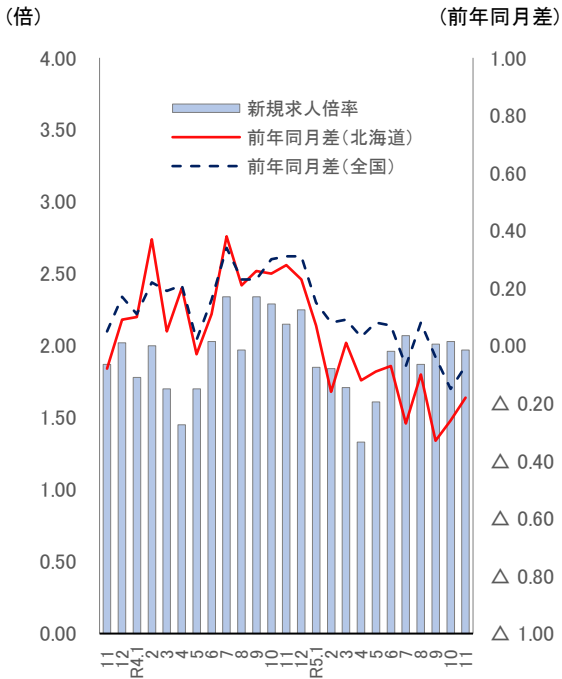


	倍率(倍)	前年同月差	
		北海道	全国
11	1.02	0.03	0.10
12	1.02	0.03	0.11
R4.1	1.00	0.05	0.10
2	1.02	0.08	0.10
3	1.03	0.07	0.11
4	1.00	0.09	0.11
5	1.00	0.07	0.12
6	1.04	0.08	0.12
7	1.10	0.11	0.13
8	1.12	0.15	0.15
9	1.16	0.18	0.15
10	1.16	0.16	0.17
11	1.19	0.17	0.17
12	1.17	0.15	0.17
R5.1	1.11	0.11	0.15
2	1.08	0.06	0.13
3	1.05	0.02	0.09
4	0.97	△ 0.03	0.07
5	0.95	△ 0.05	0.04
6	0.97	△ 0.07	0.03
7	1.00	△ 0.10	0.00
8	1.01	△ 0.11	△ 0.01
9	1.01	△ 0.15	△ 0.02
10	1.02	△ 0.14	△ 0.04
11	1.04	△ 0.15	△ 0.07

(資料:北海道労働局)

新規求人倍率(11月)

新規求人倍率は1.97倍で、前年同月差 $\Delta 0.18$ ポイントとなり、8か月連続で前年を下回った。

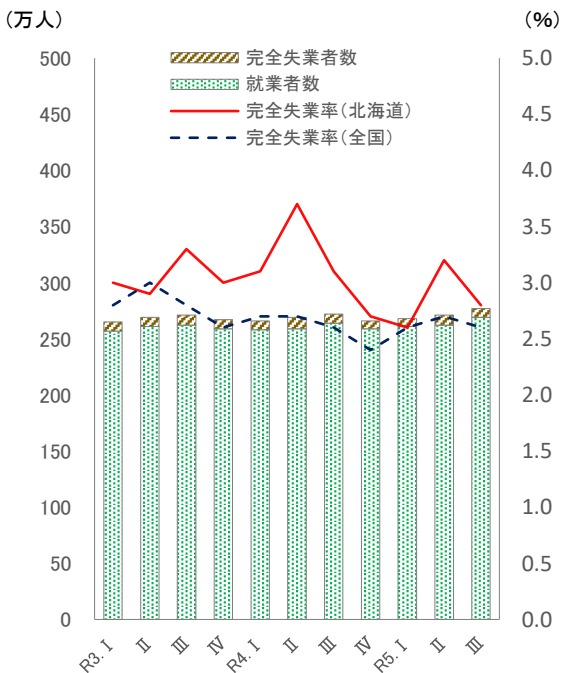


(資料:北海道労働局)

	倍率 (倍)	前年同月差	
		北海道	全国
11	1.87	$\Delta 0.08$	0.05
12	2.02	0.09	0.17
R4.1	1.78	0.10	0.11
2	2.00	0.37	0.22
3	1.70	0.05	0.19
4	1.45	0.20	0.21
5	1.70	$\Delta 0.03$	0.02
6	2.03	0.11	0.16
7	2.34	0.38	0.34
8	1.97	0.21	0.23
9	2.34	0.26	0.23
10	2.29	0.25	0.30
11	2.15	0.28	0.31
12	2.25	0.23	0.31
R5.1	1.85	0.07	0.15
2	1.84	$\Delta 0.16$	0.08
3	1.71	0.01	0.09
4	1.33	$\Delta 0.12$	0.03
5	1.61	$\Delta 0.09$	0.08
6	1.96	$\Delta 0.07$	0.07
7	2.07	$\Delta 0.27$	$\Delta 0.07$
8	1.87	$\Delta 0.10$	0.08
9	2.01	$\Delta 0.33$	$\Delta 0.04$
10	2.03	$\Delta 0.26$	$\Delta 0.15$
11	1.97	$\Delta 0.18$	$\Delta 0.07$

完全失業者、完全失業率(令和5年7~9月期)

完全失業者数は、8万人で前年同期差+0万人となった。
完全失業率は、2.8%で前年同期差 $\Delta 0.3$ ポイントとなった。

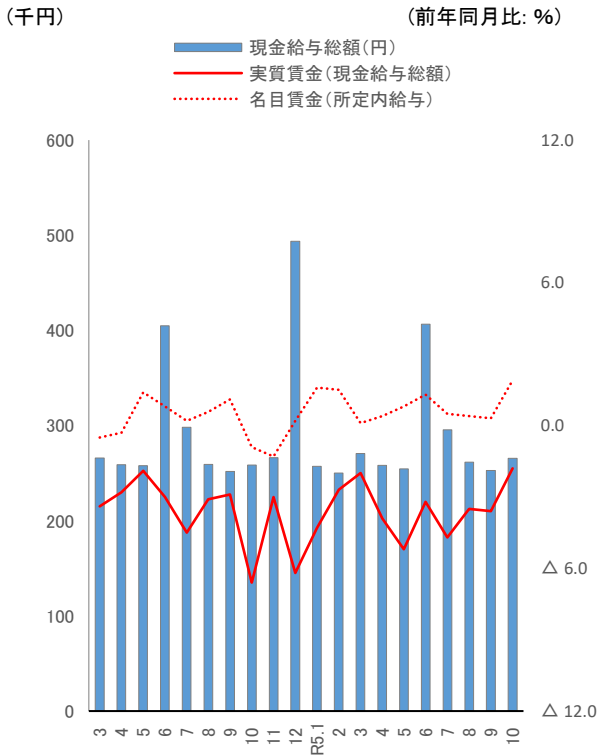


(資料:総務省)

	就業者数 (万人)	完全失業者 数(万人)	完全失業率(%)	
			北海道	全国
R3. I	257	8	3.0	2.8
II	261	8	2.9	3.0
III	262	9	3.3	2.8
IV	259	8	3.0	2.6
R4. I	258	8	3.1	2.7
II	259	10	3.7	2.7
III	264	8	3.1	2.6
IV	259	7	2.7	2.4
R5. I	261	7	2.6	2.6
II	262	9	3.2	2.7
III	269	8	2.8	2.6

毎月勤労統計地方調査(10月)

現金給与総額は、265,722円で、3か月連続で前年を上回った。
 実質賃金は、21か月連続で前年を下回った。



調査産業計(規模5人以上)

	現金給与総額 (円)	前年同月比(%)		
		現金給与 総額	前年同月比 (実質賃金)	前年同月比 (所定内給与)
3	265,941	△ 1.5	△ 3.4	△ 0.5
4	258,705	0.8	△ 2.8	△ 0.3
5	257,949	1.6	△ 1.9	1.4
6	404,859	0.6	△ 3.0	0.8
7	298,058	△ 0.9	△ 4.5	0.2
8	259,339	0.9	△ 3.1	0.6
9	251,835	1.5	△ 2.9	1.1
10	258,371	△ 2.1	△ 6.6	△ 0.9
11	266,226	2.1	△ 3.0	△ 1.3
12	493,642	△ 1.1	△ 6.2	0.2
R5.1	257,256	1.0	△ 4.3	1.6
2	250,012	1.4	△ 2.7	1.5
3	270,648	1.7	△ 2.0	0.1
4	258,260	△ 0.1	△ 3.9	0.4
5	254,318	△ 1.4	△ 5.2	0.8
6	406,508	0.4	△ 3.2	1.3
7	295,482	△ 0.9	△ 4.7	0.5
8	261,540	0.8	△ 3.5	0.4
9	252,939	0.3	△ 3.6	0.3
10	265,722	2.9	△ 1.8	1.9

* 現金給与総額＝所得税、社会保険料、組合費等差し引く前の総額

* 実質賃金＝現金給与総額から物価変動の影響を除いたもの

* 現金給与総額＝所定内給与＋所定外給与＋特別に支払われた給与

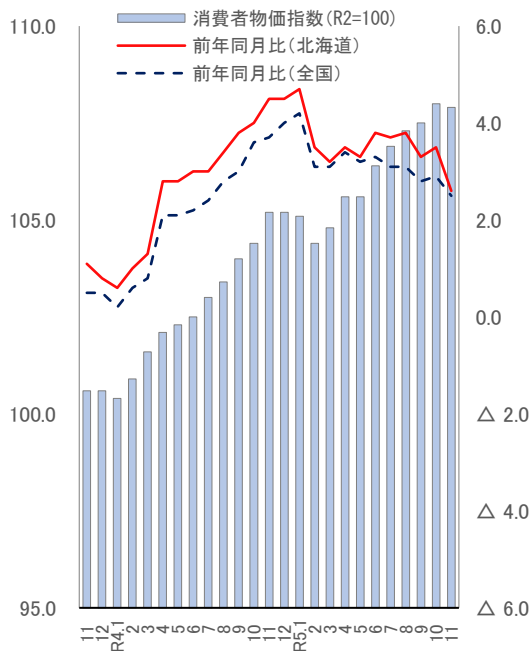
(資料:北海道 毎月勤労統計地方調査)

■物価～消費者物価指数は前年を上回った

消費者物価指数(11月)

消費者物価指数(生鮮食品を除く)は、107.9で、前年同月比+2.6%となり、29か月連続で前年を上回った。

(令和2年(2020年)=100) (前年同月比: %)



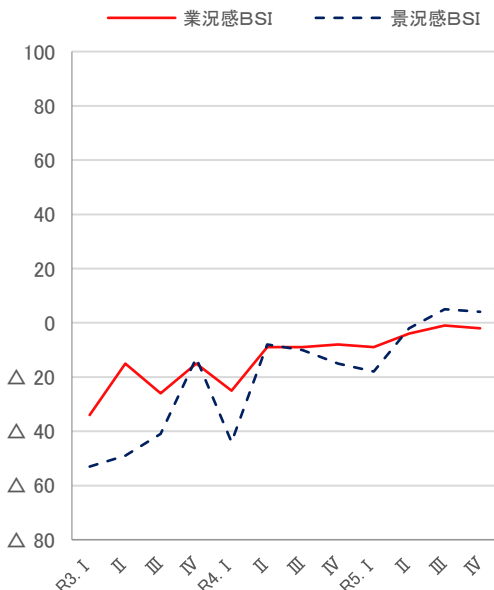
(資料:総務省)

	指数	前年同月比(%)	
		北海道	全国
11	100.6	1.1	0.5
12	100.6	0.8	0.5
R4.1	100.4	0.6	0.2
2	100.9	1.0	0.6
3	101.6	1.3	0.8
4	102.1	2.8	2.1
5	102.3	2.8	2.1
6	102.5	3.0	2.2
7	103.0	3.0	2.4
8	103.4	3.4	2.8
9	104.0	3.8	3.0
10	104.4	4.0	3.6
11	105.2	4.5	3.7
12	105.2	4.5	4.0
R5.1	105.1	4.7	4.2
2	104.4	3.5	3.1
3	104.8	3.2	3.1
4	105.6	3.5	3.4
5	105.6	3.3	3.2
6	106.4	3.8	3.3
7	106.9	3.7	3.1
8	107.3	3.8	3.1
9	107.5	3.3	2.8
10	108.0	3.5	2.9
11	107.9	2.6	2.5

■企業経営者意識調査～前期から上昇している

令和5年7～9月期(第Ⅲ四半期)の業況感BSIは△1ポイントで前期差+3ポイント、前年同期差+8ポイントとなった。来期見通しは、△2ポイントで、今期から△1ポイントとなった。

(BSIポイント)



(資料:北海道経済部調べ)

	業況感 BSI	前年 同期差	景況感 BSI	前年 同期差
R3. I	△ 34	7	△ 53	15
II	△ 15	37	△ 49	32
III	△ 26	20	△ 41	7
IV	△ 15	28	△ 13	46
R4. I	△ 25	9	△ 44	9
II	△ 9	6	△ 8	41
III	△ 9	17	△ 10	31
IV	△ 8	7	△ 15	△ 2
R5. I	△ 9	16	△ 18	26
II	△ 4	5	△ 2	6
III	△ 1	8	5	15
IV	△ 2	6	4	19

※BSIポイント

「上昇」と回答の割合(%)-「下降」と回答の割合(%)

※業況感BSI

自社の業況について、前年同時期との比較で「上昇」、「横ばい」、「下降」を回答

※景況感BSI

道内の景気について、直前の四半期との比較で「上昇」、「横ばい」、「下降」を回答

■企業のみなさまから伺いました

◆コンビニエンスストア（道央地域）

- ◎12月は、一部の地域を除き、全道的には積雪が少なく、気温も前年より高めに推移したことが人流のプラスにつながり、弁当や飲料、菓子などが好調に推移した。
- ◎クリスマスや年末商戦も堅調。5類移行によって集まる機会も多かったのではないかと。
- ◎一方、値上げの影響は徐々に始まっており、1回の買物で購入する品数は減少傾向にある。

◆家電大型専門店

- ◎11月は、売上・客数ともに前年を下回った。一方で、客単価は前年を大きく上回っており、一定程度の賃金改善の効果がうかがえる。
- ◎なお、11月に入っても、来年の夏を見越し、エアコン需要が継続。

◆スーパー（道央地域）

- ◎12月は売上・客数ともに前年を上回った。お客様一人当たりの買上点数は若干前年を下回ったが、客数が増加し、トータルの買上点数は増加傾向が続いている。
- ◎物価高が長引く中でも、クリスマスや年末年始ということで、ご馳走需要は堅調。
- ◎1月以降は、気温も下がり冬本番を迎え、おでんや鍋などホット商材が順調。なお、年初から2リットルの水の動きがよく、防災意識の高まりがうかがえる。

◆スーパー（道央地域）

- ◎11月の売上は前年を上回ったが、客数は若干下回った。節約志向は継続しているものの、買い控えの傾向は落ち着きつつある模様。
- ◎11月については、冬物衣料の需要が好調。また、今冬のみかんは食味がよく、売れ行きが好調だった。
- ◎なお、クリスマスやお正月のご馳走は比較的好調。ただし、高額な数の子やいずしのニーズは、年々縮小の傾向。

◆百貨店（道央地域）

- ◎12月は売上・客数ともに前年を上回った。インバウンド等による宝飾品や高級ブランド等の購買意欲は旺盛な状況が継続、気温低下により、冬物衣料や防寒アイテム、スキンケア等化粧品などの売上が好調。また、札幌市内の再開発ビルの相次ぐオープンで街中に活気があふれ、クリスマス商戦も活況。
- ◎一方、今年の初売りに関しては、コロナ5類移行後はじめてにも関わらず、売上・客数はコロナ禍前の水準に若干達しなかった。コロナ禍を経て、セール等に対するお客様の志向の変化がうかがえる。
- ◎これから2月にかけては、バレンタイン商戦が本格化。はやくも賑わいをみせているところ。

◆ホームセンター

- ◎11月は、売上・客数ともに、若干、前年を下回った。
- ◎物価高騰が続く中、暖房需要が高まる冬場を迎え、暮らしや住まいの節約意識が高まっており、遮熱機能カーテンや即暖性の高い暖房器具などが好調。
- ◎一方、11月は少雪傾向で、除雪用品の動きが悪かった。
- ◎なお、年初初日から、ガスボンベストーブなど、冬場の災害を意識した商品が動いており、防災意識の高まりがうかがえる。

最近の経済動向

令和6年1月号

編集・発行 北海道経済部経済企画局経済企画課

TEL 011-204-5139

「最近の経済動向」のデータ集は、北海道のホームページでご覧になれます。

<https://www.pref.hokkaido.lg.jp/kz/kks/saikin-doukou.html>