

# 最近の経済動向

## 令和5年10月号

(北海道の景気動向～令和5年8月の経済指標を中心として)

持ち直しの動きが続いている

### ■ 生産動向

P1 生産活動(鉱工業生産指数)  
持ち直しの動きに足踏みがみられる

### ■ 需要動向(消費・投資)

P3 個人消費(百貨店・スーパー・コンビニエンスストア・専門量販店販売額、  
インターネットを利用した一世帯支出額、新車登録台数)  
着実に改善を続けている

P8 住宅建設(新設住宅着工戸数)  
減速感が強まっている

P9 公共工事(公共工事請負金額)  
持ち直しつつある

P10 観光(来道者数、来道外国人数、宿泊者数)  
着実に改善を続けている

P12 輸出入(輸出額、輸入額)  
輸出額、輸入額ともに前年を下回った

### ■ 企業倒産

P13 企業倒産(倒産件数、負債総額)  
倒産件数は減少し、負債総額は増加した

### ■ 雇用動向

P14 求人・求職(月間有効求人数・求職者数、有効求人倍率、完全失業率)  
持ち直しの動きにやや弱さがみられる

### ■ 物価動向

P17 物価(消費者物価指数)  
消費者物価指数は前年を上回った

### ■ 企業の業況感

P17 企業経営者意識調査  
前期から上昇している

P18 企業のみなさまから伺いました

北海道経済部経済企画局経済企画課

# 生産活動～持ち直しの動きに足踏みがみられる

## 鉱工業生産指数(8月)

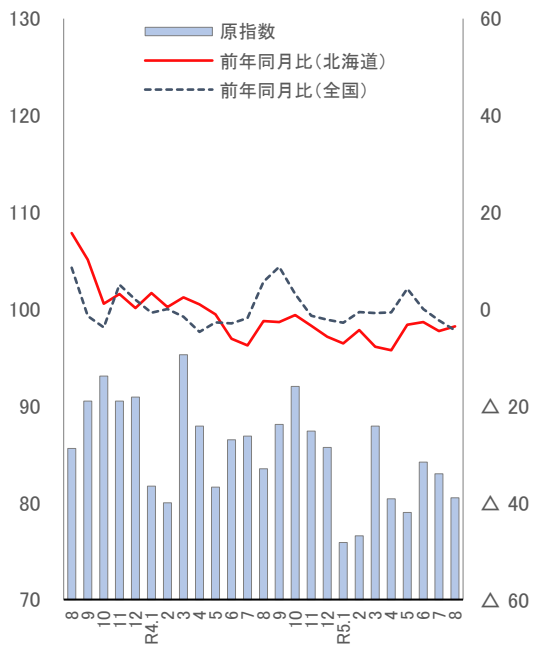
鉱工業生産指数の原指数は、80.5(平成27年=100)で前年同月比△3.6%となり、16か月連続で前年を下回った。

季節調整済指数は、83.2となり、2か月ぶりに前月を上回った。

主な業種では、鉄鋼工業など4業種が前月を下回り、金属製品工業など6業種が前月を上回った。

### 【原指数】

(平成27年=100) □ (前年同月比: %)



(資料: 北海道経産局、経済産業省)

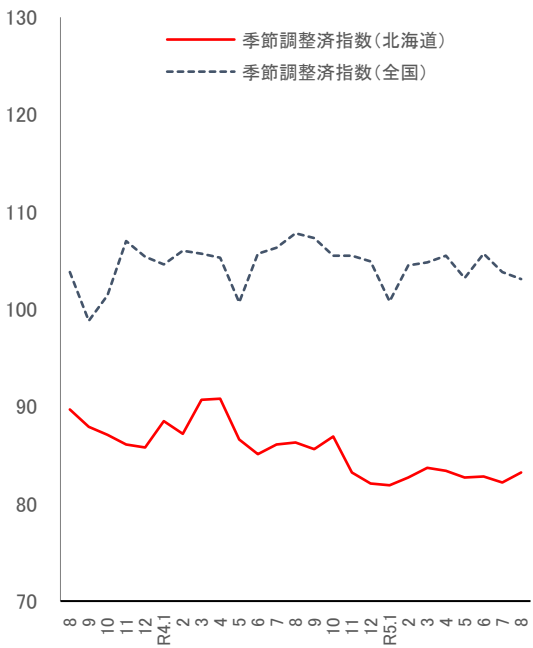
	原指数	前年同月比(%)	
		北海道	全国
8	85.6	15.7	8.5
9	90.5	10.2	△ 1.4
10	93.1	1.1	△ 3.8
11	90.5	3.1	5.1
12	90.9	0.2	1.9
R4.1	81.7	3.3	△ 0.7
2	80.0	0.4	0.0
3	95.3	2.4	△ 1.6
4	87.9	1.0	△ 4.7
5	81.6	△ 1.1	△ 2.7
6	86.5	△ 6.1	△ 3.0
7	86.9	△ 7.5	△ 1.8
8	83.5	△ 2.5	5.7
9	88.1	△ 2.7	8.7
10	92.0	△ 1.2	3.1
11	87.4	△ 3.4	△ 1.4
12	85.7	△ 5.7	△ 2.2
R5.1	75.9	△ 7.1	△ 2.8
2	76.6	△ 4.3	△ 0.6
3	87.9	△ 7.8	△ 0.8
4	80.4	△ 8.5	△ 0.7
5	79.0	△ 3.2	4.2
6	84.2	△ 2.7	0.0
7	83.0	△ 4.5	△ 2.3
8	p 80.5	△ 3.6	△ 4.4

\*「p」は速報値

\*全国は2020年基準

### 【季節調整済指数】

(平成27年=100) □

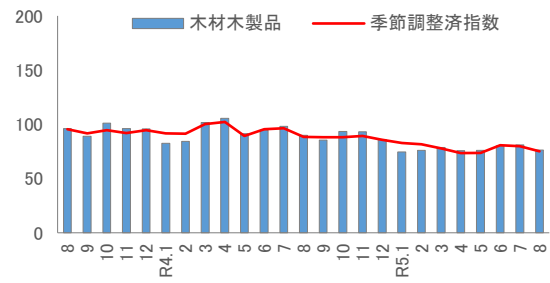
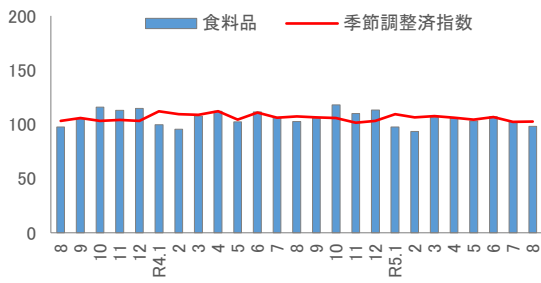
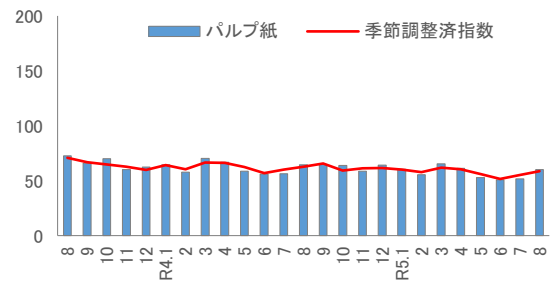
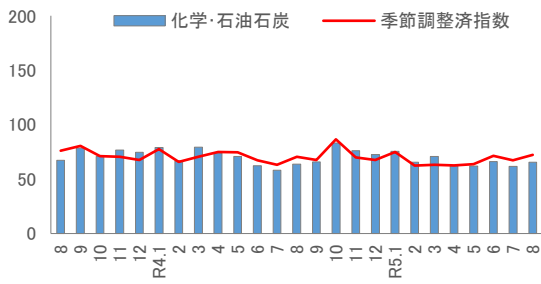
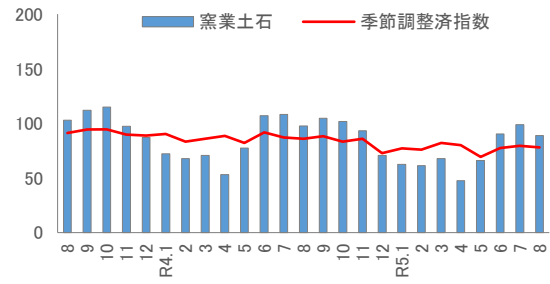
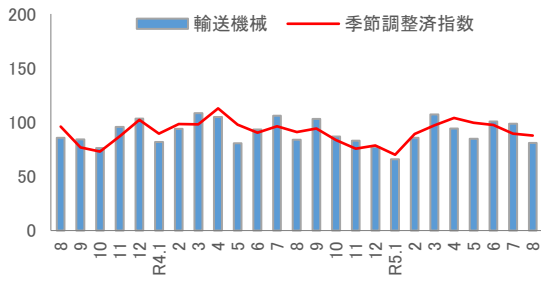
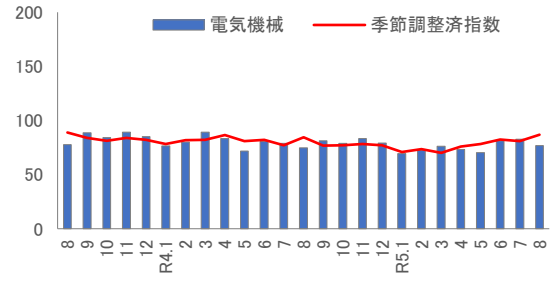
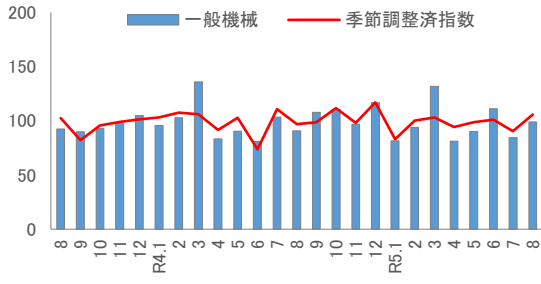
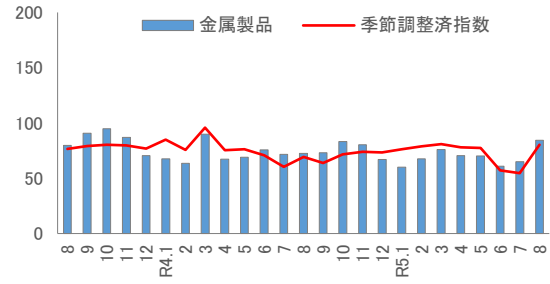
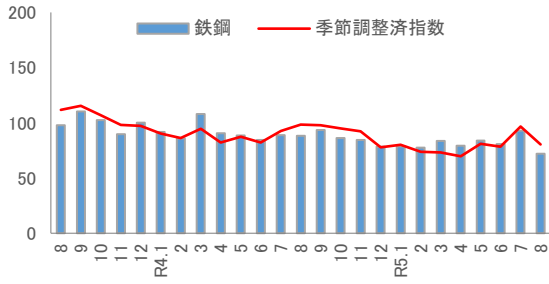


(資料: 北海道経産局、経済産業省)

	季節調整済指数	
	北海道	全国
8	89.7	103.8
9	87.9	98.8
10	87.1	101.4
11	86.1	107.0
12	85.8	105.4
R4.1	88.5	104.6
2	87.2	106.0
3	90.7	105.7
4	90.8	105.3
5	86.6	100.7
6	85.1	105.7
7	86.1	106.3
8	86.3	107.8
9	85.6	107.3
10	86.9	105.5
11	83.2	105.5
12	82.1	104.9
R5.1	81.9	100.8
2	82.7	104.5
3	83.7	104.8
4	83.4	105.5
5	82.7	103.2
6	82.8	105.7
7	82.2	103.8
8	p 83.2	103.1

\*「p」は速報値 \*全国は2020年基準

## ■主な業種の原指数と季節調整済指数

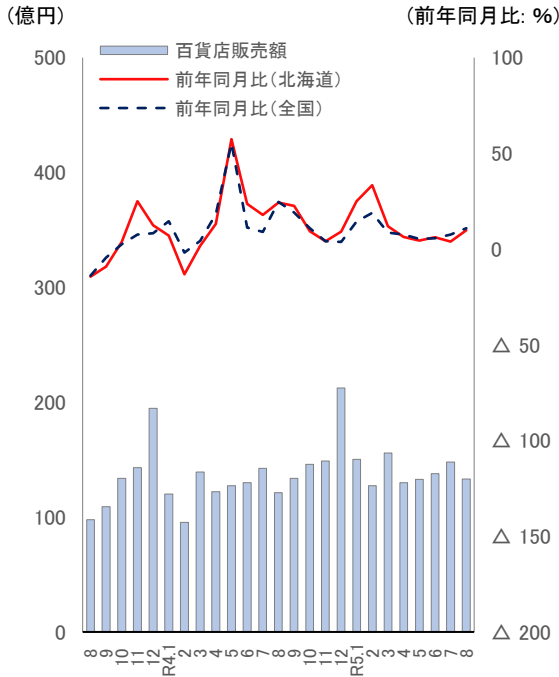


(資料:北海道経産局)

■個人消費～着実に改善が続いている

百貨店販売額(8月)

百貨店販売額は、133億円で前年同月比+9.8%となり、18か月連続で前年を上回った。



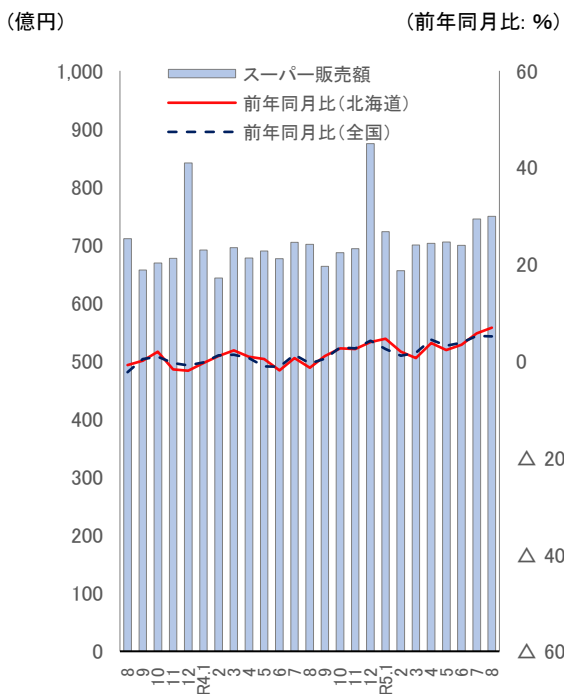
(資料:北海道経産局、経済産業省)

	販売額 (億円)	前年同月比(%)	
		北海道	全国
8	98	△ 14.4	△ 13.9
9	109	△ 9.1	△ 4.5
10	134	3.7	2.5
11	143	25.0	7.5
12	195	12.4	8.3
R4.1	120	7.0	14.5
2	95	△ 13.2	△ 1.8
3	139	1.7	4.2
4	122	13.1	18.2
5	127	57.4	55.3
6	130	23.6	11.2
7	142	17.8	8.9
8	121	24.2	24.7
9	134	22.6	19.1
10	146	9.3	10.9
11	149	4.0	4.1
12	212	9.1	3.7
R5.1	150	25.0	14.4
2	127	33.4	18.8
3	156	11.9	8.6
4	130	6.4	7.6
5	133	4.5	5.3
6	138	6.1	5.7
7	148	3.9	7.6
8	p 133	9.8	10.9

\*「p」は速報値

スーパー販売額(8月)

スーパー販売額は、750億円で前年同月比+6.9%となり、12か月連続で前年を上回った。



(資料:北海道経産局、経済産業省)

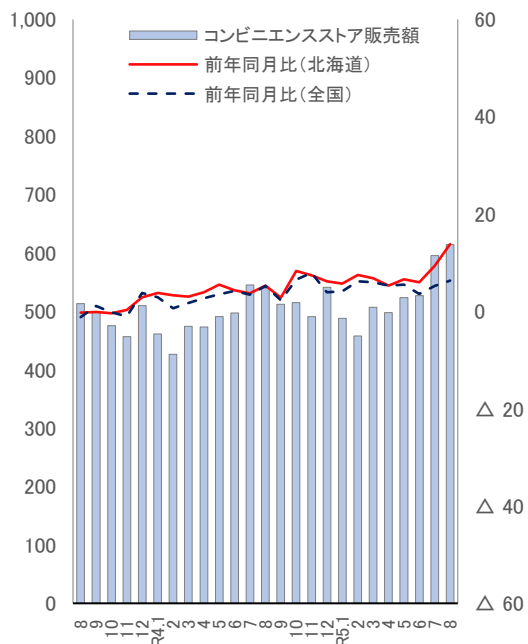
	販売額 (億円)	前年同月比(%)	
		北海道	全国
8	711	△ 0.8	△ 2.3
9	657	0.1	0.4
10	669	1.9	0.9
11	677	△ 1.7	△ 0.4
12	841	△ 2.0	△ 0.9
R4.1	691	△ 0.4	△ 0.3
2	643	1.0	1.2
3	696	2.2	1.3
4	678	0.9	0.6
5	689	0.4	△ 1.1
6	676	△ 1.9	△ 1.2
7	704	0.6	1.3
8	701	△ 1.4	△ 0.5
9	663	1.0	0.5
10	687	2.6	2.8
11	694	2.5	2.6
12	874	3.9	4.2
R5.1	723	4.6	2.5
2	656	1.9	1.1
3	700	0.6	1.7
4	703	3.7	4.4
5	705	2.3	3.2
6	699	3.4	3.8
7	744	5.7	5.2
8	p 750	6.9	5.1

\*「p」は速報値

## コンビニエンスストア販売額(8月)

コンビニエンスストア販売額は、614億円で前年同月比+13.8%となり、22か月連続で前年を上回った。

(億円) (前年同月比: %)



(資料:北海道経産局、経済産業省)

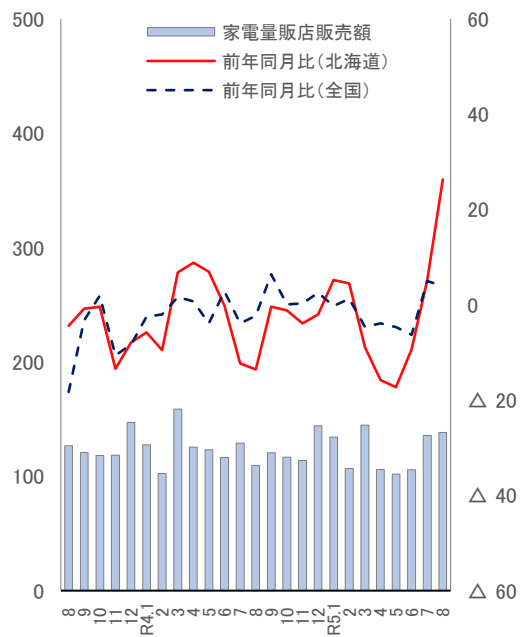
	販売額 (億円)	前年同月比(%)	
		北海道	全国
8	513	△ 0.3	△ 1.2
9	498	△ 0.1	1.1
10	476	△ 0.4	△ 0.2
11	457	0.3	△ 1.0
12	510	2.9	3.8
R4.1	461	3.8	2.9
2	426	3.3	0.6
3	474	3.0	1.7
4	473	3.9	2.7
5	491	5.5	3.5
6	497	4.3	4.2
7	545	3.7	3.4
8	540	5.3	5.2
9	512	2.8	2.3
10	515	8.3	6.5
11	491	7.4	7.9
12	541	6.2	3.9
R5.1	488	5.7	4.1
2	458	7.5	6.2
3	507	6.8	6.0
4	498	5.3	5.3
5	523	6.6	5.5
6	527	6.0	3.6
7	596	9.3	5.2
8	p 614	13.8	6.3

\*「p」は速報値

## 家電大型専門店販売額(8月)

家電大型専門店販売額は、138億円で前年同月比+26.3%となり、2か月連続で前年を上回った。

(億円) (前年同月比: %)



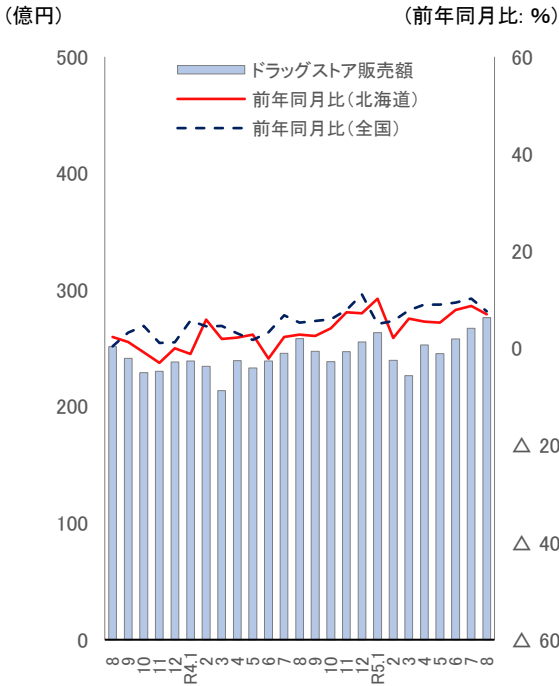
(資料:北海道経産局、経済産業省)

	販売額 (億円)	前年同月比(%)	
		北海道	全国
8	127	△ 4.4	△ 18.3
9	121	△ 0.8	△ 3.3
10	118	△ 0.4	1.9
11	118	△ 13.4	△ 10.6
12	147	△ 7.9	△ 8.3
R4.1	128	△ 5.8	△ 2.5
2	102	△ 9.5	△ 2.0
3	159	6.8	1.6
4	126	8.8	0.7
5	123	6.9	△ 3.9
6	117	△ 0.2	2.8
7	129	△ 12.3	△ 3.9
8	109	△ 13.6	△ 2.3
9	120	△ 0.4	6.4
10	117	△ 1.2	0.1
11	114	△ 3.9	0.3
12	144	△ 2.0	2.5
R5.1	134	5.2	△ 0.3
2	107	4.5	1.3
3	145	△ 8.9	△ 4.6
4	106	△ 15.8	△ 3.9
5	102	△ 17.3	△ 4.7
6	106	△ 9.4	△ 6.3
7	136	5.2	5.0
8	p 138	26.3	3.9

\*「p」は速報値

## ドラッグストア販売額(8月)

ドラッグストア販売額は、276億円で前年同月比+7.0%となり、14か月連続で前年を上回った。



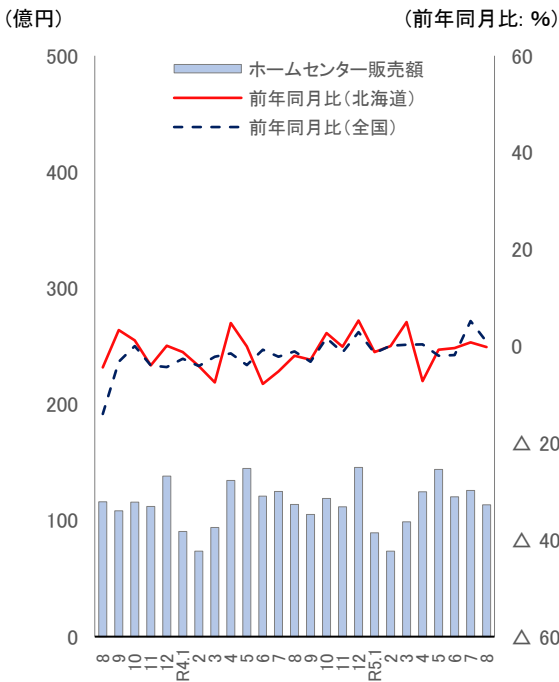
(資料:北海道経産局、経済産業省)

	販売額 (億円)	前年同月比(%)	
		北海道	全国
8	251	2.3	0.4
9	241	1.3	3.2
10	229	△ 0.8	4.6
11	230	△ 3.0	1.1
12	238	0.0	1.2
R4.1	239	△ 1.2	5.7
2	235	5.9	4.5
3	214	1.9	4.6
4	239	2.2	3.1
5	233	2.8	1.7
6	239	△ 2.1	3.3
7	246	2.3	6.8
8	258	2.8	5.3
9	247	2.5	5.6
10	238	4.1	6.0
11	247	7.4	7.9
12	255	7.2	11.1
R5.1	263	10.2	5.0
2	240	2.1	5.6
3	226	6.1	7.8
4	253	5.5	9.0
5	245	5.3	9.0
6	258	7.9	9.4
7	267	8.7	10.2
8	p 276	7.0	7.6

\*「p」は速報値

## ホームセンター販売額(8月)

ホームセンター販売額は、114億円で前年同月比△0.2%となり、2か月ぶりに前年を下回った。



(資料:北海道経産局、経済産業省)

	販売額 (億円)	前年同月比(%)	
		北海道	全国
8	116	△ 4.4	△ 14.0
9	108	3.3	△ 3.2
10	116	1.2	0.0
11	112	△ 4.0	△ 4.0
12	138	0.1	△ 4.3
R4.1	91	△ 1.2	△ 2.6
2	74	△ 4.1	△ 4.1
3	94	△ 7.5	△ 2.2
4	134	4.8	△ 1.5
5	145	△ 0.0	△ 3.9
6	121	△ 7.8	△ 0.7
7	125	△ 5.2	△ 2.2
8	114	△ 2.0	△ 1.1
9	105	△ 2.8	△ 3.2
10	119	2.7	1.7
11	112	△ 0.1	△ 1.3
12	146	5.3	2.9
R5.1	89	△ 1.2	△ 1.4
2	74	0.0	0.1
3	99	5.0	0.3
4	125	△ 7.2	0.4
5	144	△ 0.7	△ 2.0
6	120	△ 0.4	△ 1.8
7	126	0.8	5.2
8	p 114	△ 0.2	0.9

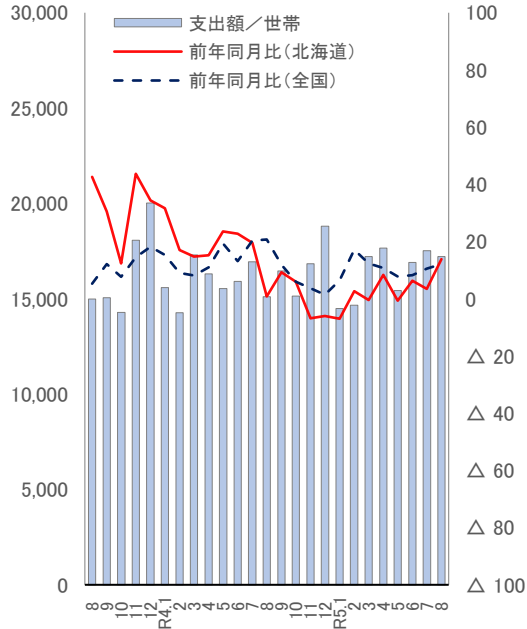
\*「p」は速報値

## インターネットを利用した1世帯あたり1か月間の支出(8月)

インターネットを利用した1世帯あたり1か月間の支出総額は、17,206円で前年同月比+13.9%となり、3か月連続で前年を上回った。

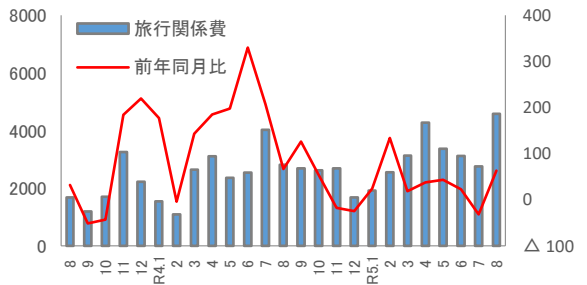
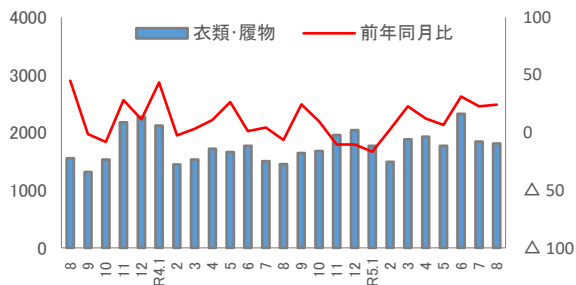
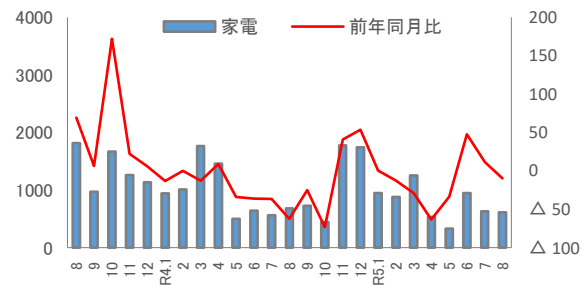
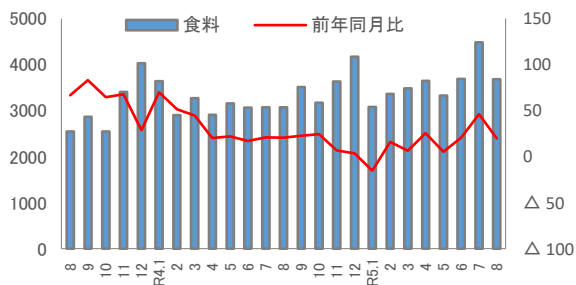
品目別にみると、食料は3,680円で前年同月比+19.8%、家電は612円で同△ 9.9%、衣類・履物は1,808円で同+24.3%、旅行関係費が4,575円で同+62.9%となった。

(円) (前年同月比: %)



	支出額 (円/世帯)	前年同月比(%)	
		北海道	全国
8	14,987	42.7	5.3
9	15,063	30.5	12.1
10	14,279	12.4	7.7
11	18,063	43.7	14.5
12	20,024	34.4	18.2
R4.1	15,579	31.7	15.3
2	14,274	17.0	9.0
3	17,297	14.7	8.1
4	16,301	15.2	11.0
5	15,532	23.6	19.3
6	15,906	22.8	13.2
7	16,940	19.5	20.4
8	15,109	0.8	20.7
9	16,452	9.2	11.9
10	15,136	6.0	6.0
11	16,833	△ 6.8	3.7
12	18,807	△ 6.1	1.4
R5.1	14,491	△ 7.0	6.4
2	14,654	2.7	17.1
3	17,215	△ 0.5	12.4
4	17,660	8.3	10.8
5	15,431	△ 0.7	7.8
6	16,904	6.3	8.2
7	17,522	3.4	10.5
8	17,206	13.9	12.1

## ■品目別支出額



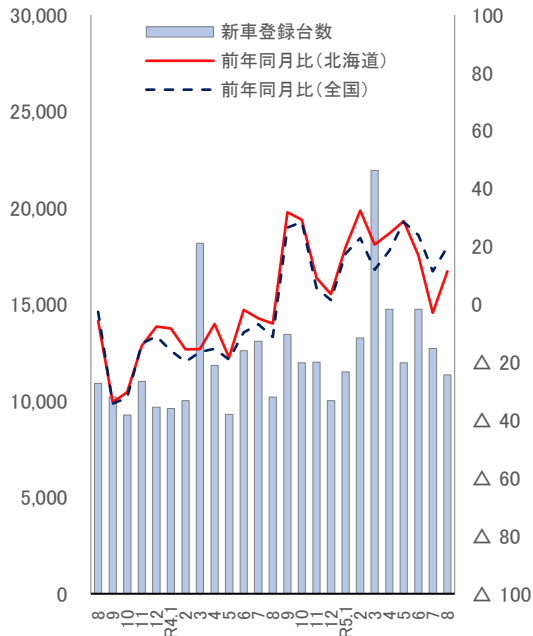
(資料:総務省)

## 新車登録台数(8月)

新車登録台数は、11,354台で前年同月比+11.4%となり、2か月ぶりに前年を上回った。

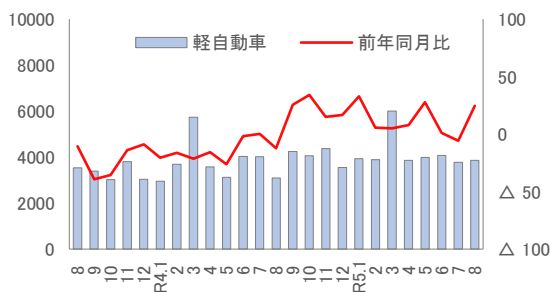
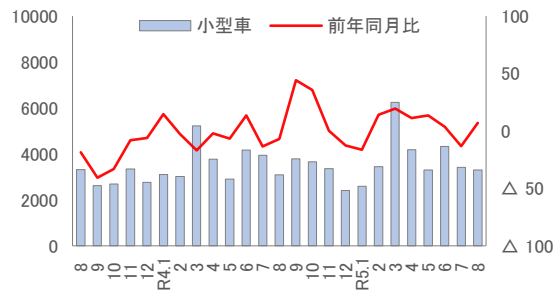
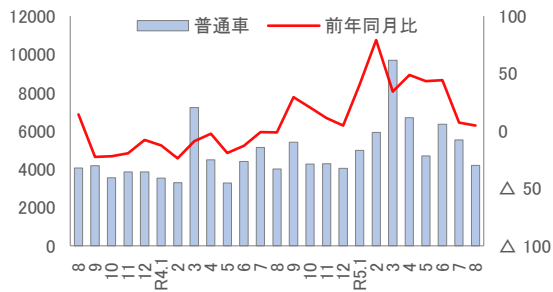
車種別にみると、普通車は4,198台で前年同月比+4.6%、小型車は3,301台で同+7.0%、軽自動車は3,855台で同+24.6%となった。

(台) (前年同月比: %)



	総数 (台)	前年同月比(%)	
		北海道	全国
8	10,912	△ 5.8	△ 2.5
9	10,192	△ 33.8	△ 34.3
10	9,268	△ 30.3	△ 32.3
11	11,010	△ 14.3	△ 13.5
12	9,669	△ 7.7	△ 11.0
R4.1	9,600	△ 8.3	△ 16.0
2	10,009	△ 15.6	△ 19.9
3	18,176	△ 15.5	△ 16.4
4	11,845	△ 6.8	△ 15.3
5	9,297	△ 18.4	△ 19.1
6	12,605	△ 1.9	△ 9.7
7	13,098	△ 4.8	△ 6.9
8	10,190	△ 6.6	△ 11.2
9	13,441	31.9	26.6
10	11,982	29.3	28.5
11	12,014	9.1	5.7
12	10,007	3.5	1.5
R5.1	11,504	19.8	17.5
2	13,256	32.4	23.0
3	21,944	20.7	12.0
4	14,743	24.5	18.6
5	11,974	28.8	28.5
6	14,742	17.0	24.0
7	12,715	△ 2.9	11.4
8	11,354	11.4	19.9

## ■車種別登録台数



(資料: (一社)日本自動車販売協会連合会、(一社)全国軽自動車販売協会連合会)

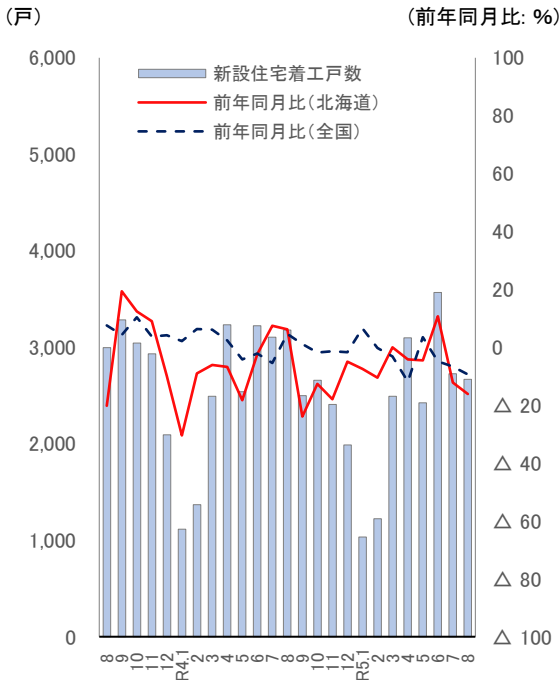


# ■住宅建設～減速感が強まっている

## 新設住宅着工戸数(8月)

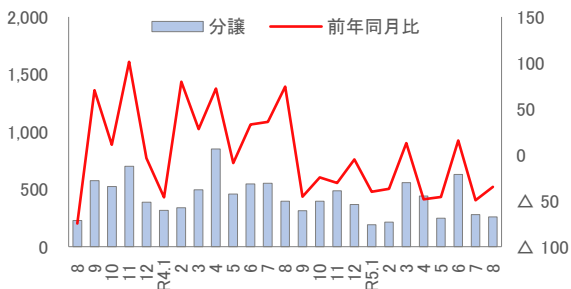
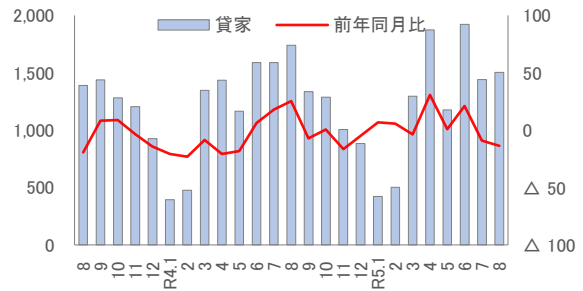
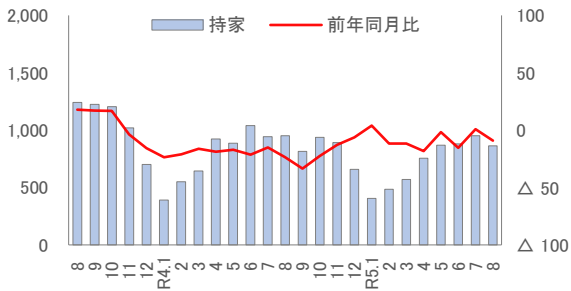
新設住宅着工戸数は、2,667戸で前年同月比△16.1%となり、2か月連続で前年を下回った。

利用関係別にみると、持家は864戸で前年同月比△9.1%、貸家は1,502戸で同△13.7%、分譲住宅は258戸で同△35.0%となった。



	戸数 (戸)	前年同月比(%)	
		北海道	全国
8	2,996	△ 20.2	7.5
9	3,285	19.3	4.3
10	3,043	12.3	10.4
11	2,933	9.0	3.7
12	2,091	△ 9.9	4.2
R4.1	1,116	△ 30.5	2.1
2	1,368	△ 9.1	6.3
3	2,492	△ 6.1	6.0
4	3,233	△ 6.8	2.4
5	2,539	△ 18.3	△ 4.2
6	3,223	△ 2.4	△ 2.2
7	3,103	7.4	△ 5.4
8	3,180	6.1	4.6
9	2,499	△ 23.9	1.1
10	2,657	△ 12.7	△ 1.8
11	2,407	△ 17.9	△ 1.4
12	1,987	△ 5.0	△ 1.7
R5.1	1,033	△ 7.4	6.6
2	1,224	△ 10.5	△ 0.3
3	2,491	△ 0.0	△ 3.2
4	3,099	△ 4.1	△ 11.9
5	2,424	△ 4.5	3.5
6	3,567	10.7	△ 4.8
7	2,724	△ 12.2	△ 6.7
8	2,667	△ 16.1	△ 9.4

## ■利用関係別着工戸数

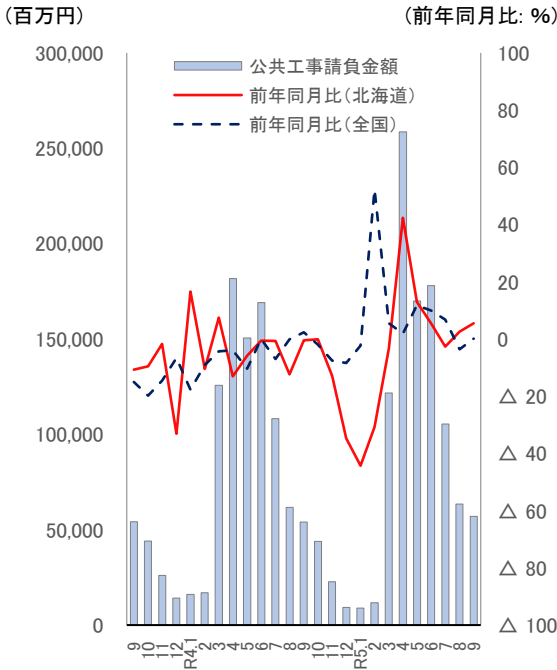


(資料: 国土交通省)

# 公共工事～持ち直しつつある

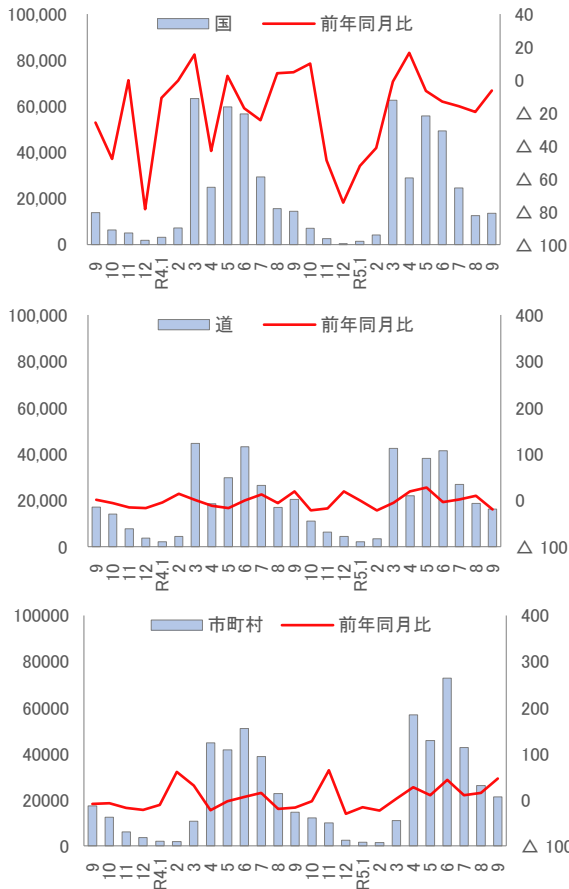
## 公共工事請負金額(9月)

公共工事請負金額は、569億円前で前年同月比+5.5%となり、2か月連続で前年を上回った。



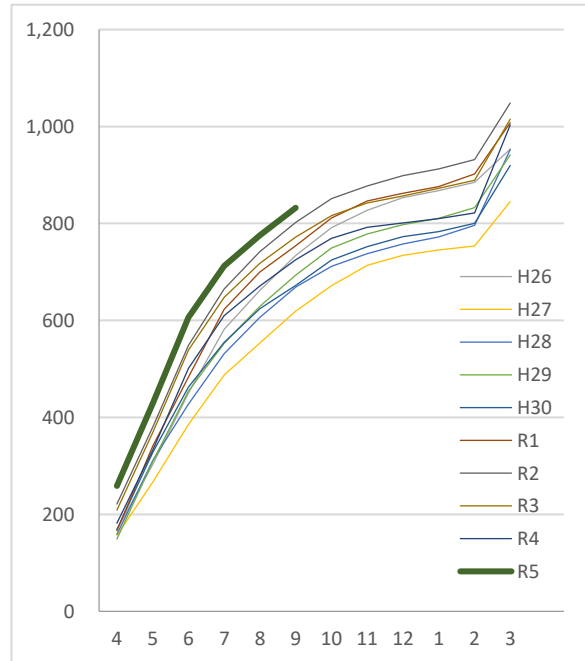
	金額 (百万円)	前年同月比(%)	
		北海道	全国
9	54,193	△ 10.7	△ 15.1
10	43,972	△ 9.6	△ 19.8
11	26,008	△ 1.7	△ 14.5
12	14,161	△ 33.1	△ 6.6
R4.1	16,010	16.6	△ 17.7
2	16,983	△ 10.4	△ 9.1
3	125,711	7.4	△ 4.3
4	181,592	△ 13.0	△ 4.0
5	150,608	△ 5.8	△ 10.3
6	169,037	△ 0.5	0.1
7	108,297	△ 0.6	△ 7.0
8	61,776	△ 12.3	△ 0.1
9	53,944	△ 0.5	2.4
10	43,918	△ 0.1	△ 1.9
11	22,652	△ 12.9	△ 7.6
12	9,241	△ 34.7	△ 8.4
R5.1	8,921	△ 44.3	△ 2.3
2	11,749	△ 30.8	52.2
3	121,685	△ 3.2	5.5
4	258,549	42.4	1.9
5	170,041	12.9	11.8
6	178,062	5.3	9.9
7	105,367	△ 2.7	6.8
8	63,379	2.6	△ 3.6
9	56,911	5.5	0.1

## 発注機関別請負金額



## 各年度の月次累計額の推移(H26～R5)

(億円)

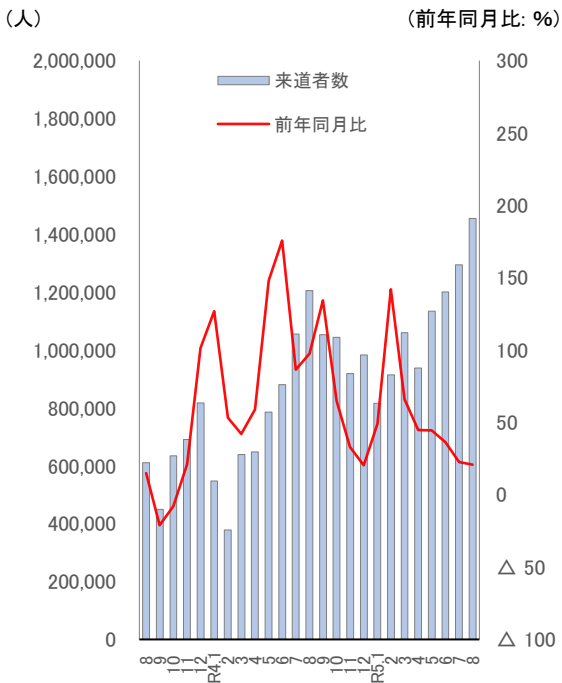


(資料:北海道建設業信用保証(株))

## ■観光～着実に改善を続けている

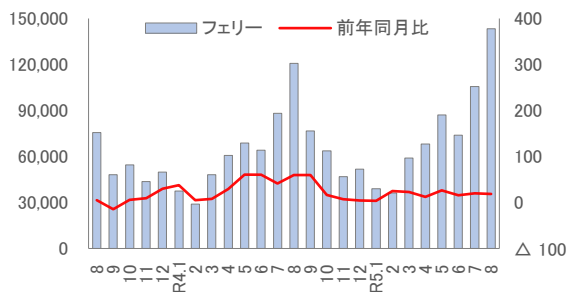
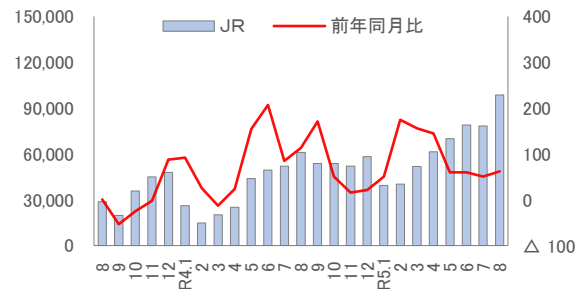
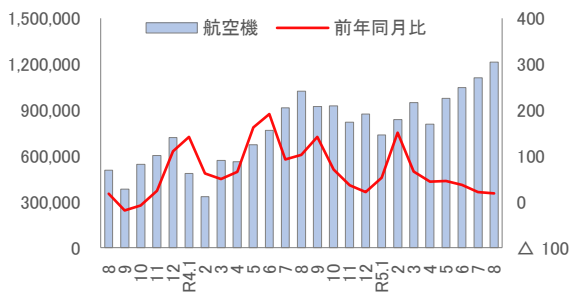
### 来道者数(8月)

来道者数は、1,454,504人で前年同月比+20.7%となり、22か月連続で前年を上回った。



	総数 (人)	前年同月比 (%)
8	610,459	15.0
9	449,732	△ 21.1
10	634,017	△ 7.9
11	690,365	20.9
12	816,804	101.4
R4.1	547,892	126.8
2	378,107	53.3
3	638,952	41.9
4	647,758	58.9
5	785,338	147.9
6	880,662	175.6
7	1,054,495	86.4
8	1,205,170	97.4
9	1,053,002	134.1
10	1,044,225	64.7
11	918,101	33.0
12	983,097	20.4
R5.1	815,927	48.9
2	914,513	141.9
3	1,059,198	65.8
4	937,450	44.7
5	1,134,321	44.4
6	1,200,271	36.3
7	1,293,600	22.7
8	1,454,504	20.7

### ■利用機関別来道者数(右軸:前年同月比%)

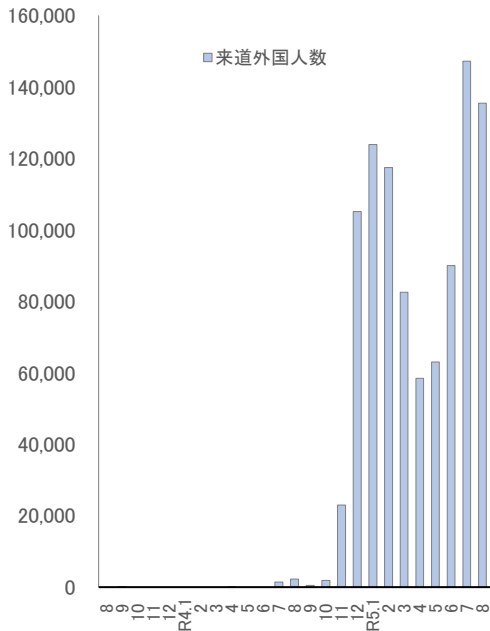


(資料:(公社)北海道観光振興機構)

## 来道外国人数(8月)

本道に直接入国した外国人は、135,409人となった。

(人)



(資料:法務省入国管理局)

	来道外国人数 (人)
8	0
9	3
10	0
11	0
12	0
R4.1	0
2	0
3	0
4	1
5	0
6	0
7	1,404
8	2,242
9	448
10	1,855
11	22,953
12	105,057
R5.1	123,816
2	117,423
3	82,479
4	58,397
5	62,965
6	90,012
7	147,224
8	135,409

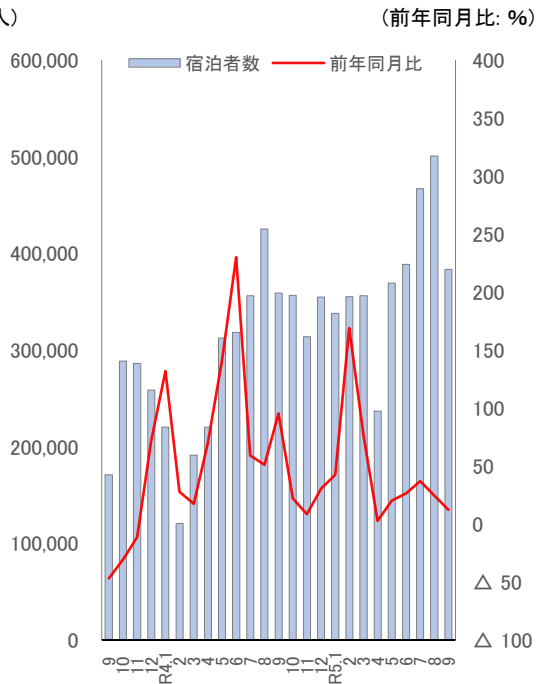
\*速報値

## 宿泊者数(9月)

日本旅館協会加盟施設の宿泊者数は、383,316人で前年同月比+12.3%となり、22か月連続で前年を上回った。

このうち、国内客は316,355人で前年同月比△6.5%、訪日客は66,961人で同+2,296.6%となった。

(人)



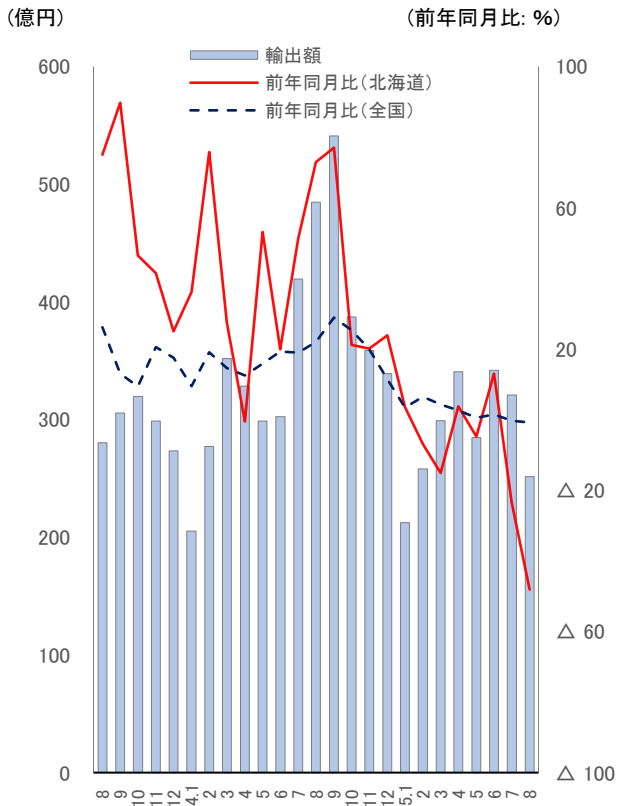
(資料:日本旅館協会北海道支部連合会)

	宿泊者数 (人)	回答 施設数	前年同月比 (%)
9	170,838	101	△ 46.9
10	288,605	104	△ 30.5
11	286,081	99	△ 11.4
12	258,462	95	71.4
R4.1	220,069	96	131.8
2	120,527	97	27.7
3	191,295	98	17.5
4	220,039	105	69.6
5	312,399	112	141.9
6	318,197	110	230.0
7	356,103	110	59.1
8	425,005	114	50.9
9	358,896	114	95.2
10	356,350	111	21.9
11	313,541	106	8.5
12	354,740	103	30.5
R5.1	337,952	104	42.3
2	355,123	107	168.9
3	356,201	104	75.9
4	236,626	110	2.6
5	369,303	113	20.2
6	388,406	107	26.4
7	466,834	111	36.8
8	500,780	112	24.5
9	383,316	112	12.3

## ■輸出入～輸出額、輸入額ともに前年を下回った

### 輸出額(8月)

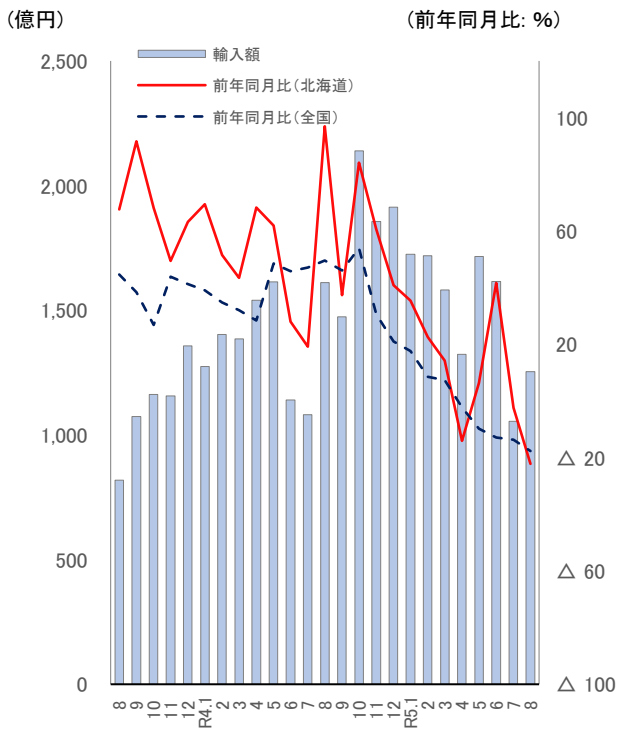
輸出額は、251億円で前年同月比△48.1%となり、2か月連続で前年を下回った。



	金額 (億円)	前年同月比(%)	
		北海道	全国
8	280	75.1	26.2
9	306	89.8	13.0
10	320	46.5	9.4
11	299	41.5	20.5
12	274	25.0	17.5
R4.1	205	36.2	9.5
2	277	75.8	19.1
3	352	27.4	14.7
4	328	△ 0.5	12.5
5	299	53.1	15.8
6	302	19.9	19.2
7	419	51.4	19.0
8	485	72.9	22.0
9	541	77.0	28.9
10	387	21.2	25.3
11	359	20.1	20.0
12	339	23.9	11.5
R5.1	212	3.5	3.5
2	258	△ 6.9	6.5
3	299	△ 15.1	4.3
4	341	3.8	2.6
5	285	△ 4.7	0.6
6	342	13.1	1.5
7	321	△ 23.4	△ 0.3
8	251	△ 48.1	△ 0.8

### 輸入額(8月)

輸入額は、1,253億円で前年同月比△ 22.2%となり、2か月連続で前年を下回った。



	金額 (億円)	前年同月比(%)	
		北海道	全国
8	818	67.6	44.7
9	1,074	91.6	38.4
10	1,162	68.1	26.8
11	1,156	49.4	43.8
12	1,358	63.2	41.2
R4.1	1,275	69.5	39.1
2	1,402	51.5	34.8
3	1,385	43.5	32.0
4	1,540	68.3	28.4
5	1,614	61.9	48.6
6	1,140	28.0	45.7
7	1,081	19.2	47.0
8	1,611	96.9	49.5
9	1,474	37.3	46.0
10	2,139	84.0	53.9
11	1,856	60.6	30.6
12	1,913	40.9	21.0
R5.1	1,725	35.3	17.6
2	1,718	22.5	8.5
3	1,581	14.2	7.4
4	1,323	△ 14.1	△ 2.3
5	1,716	6.3	△ 9.8
6	1,615	41.6	△ 12.9
7	1,055	△ 2.4	△ 13.6
8	p 1,253	△ 22.2	△ 17.7

\*pは速報値

(資料:財務省)

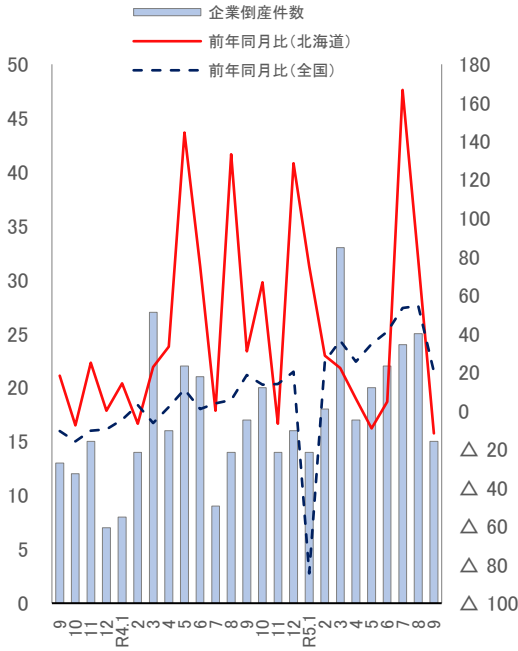
# ■企業倒産～倒産件数は減少し、負債総額は増加した

## 倒産件数(9月)

企業倒産件数は、15件で前年同月と比べ2件の減少となった。

業種別にみると、建設業が3件、製造業が5件、卸売業が1件、小売業が2件、運輸業が2件、サービス業が2件であった。

(件) (前年同月比: %)

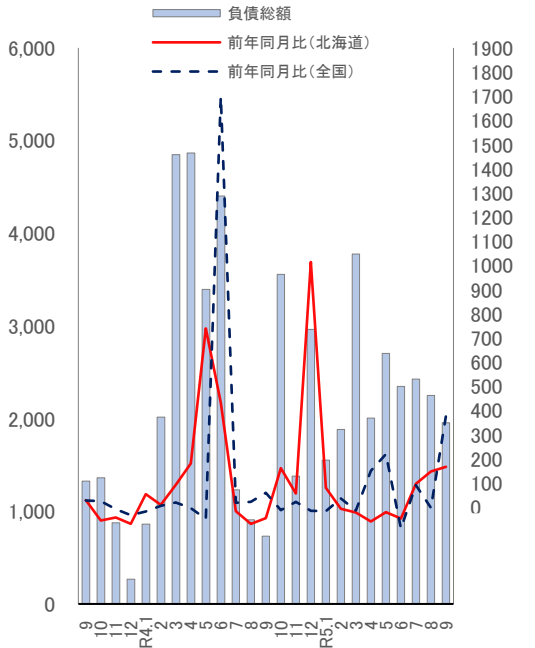


	件数 (件)	前年同月比(%)	
		北海道	全国
9	13	18.2	△ 10.6
10	12	△ 7.7	△ 15.9
11	15	25.0	△ 10.4
12	7	0.0	△ 9.7
R4.1	8	14.3	△ 4.6
2	14	△ 6.7	2.9
3	27	22.7	△ 6.5
4	16	33.3	1.9
5	22	144.4	11.0
6	21	75.0	0.9
7	9	0.0	3.8
8	14	133.3	5.6
9	17	30.8	18.6
10	20	66.7	13.5
11	14	△ 6.7	13.9
12	16	128.6	20.2
R5.1	14	75.0	△ 84.5
2	18	28.6	25.7
3	33	22.2	36.4
4	17	6.3	25.5
5	20	△ 9.1	34.7
6	22	4.8	41.0
7	24	166.7	53.4
8	25	78.6	54.5
9	15	△ 11.8	20.2

## 負債総額(9月)

負債総額は、1,955百万円で前年同月比+167.4%となり、3か月連続で前年を上回った。

(百万円) (前年同月比: %)



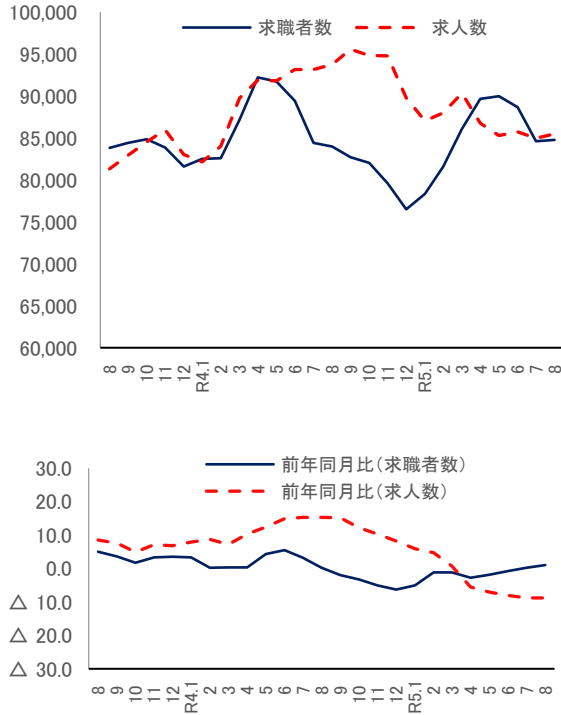
	金額 (百万円)	前年同月比(%)	
		北海道	全国
9	1,326	28.7	28.6
10	1,362	△ 55.4	25.8
11	876	△ 42.0	△ 7.8
12	266	△ 68.9	△ 32.7
R4.1	862	54.8	△ 17.8
2	2,015	10.5	5.2
3	4,848	92.4	20.0
4	4,865	181.5	△ 3.4
5	3,395	740.3	△ 48.2
6	4,401	432.2	1697.8
7	1,233	△ 16.1	18.3
8	907	△ 69.0	22.5
9	731	△ 44.9	59.4
10	3,557	161.2	△ 11.7
11	1,379	57.4	22.8
12	2,964	1014.3	△ 15.1
R5.1	1,553	80.2	△ 15.6
2	1,883	△ 6.6	36.0
3	3,775	△ 22.1	△ 13.1
4	2,004	△ 58.8	150.9
5	2,702	△ 20.4	219.0
6	2,348	△ 46.6	△ 87.8
7	2,425	96.7	91.7
8	2,250	148.1	△ 2.7
9	1,955	167.4	377.6

(資料: (株)東京商工リサーチ北海道支社)

# ■求人・求職～持ち直しの動きにやや弱さがみられる

## 月間有効求人数・求職者数(8月)

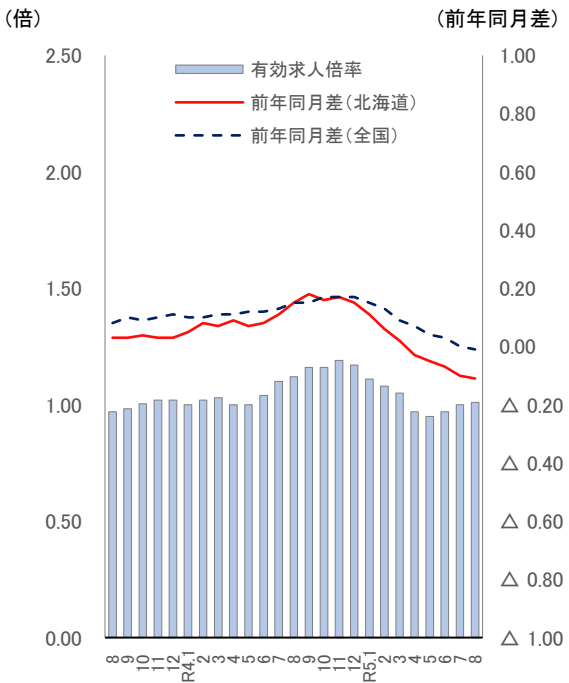
月間有効求職者数は、84,789人で前年同月比+1.0%となり、2か月連続で前年を上回った。  
 月間有効求人数は、85,504人で同△8.8%となり、5か月連続で前年を下回った。



	人数		前年同月比(%)	
	求職者数	求人数	求職者数	求人数
8	83,830	81,323	5.1	8.5
9	84,414	82,951	3.7	7.6
10	84,875	84,535	1.8	4.9
11	83,880	85,968	3.3	7.1
12	81,612	83,021	3.5	6.8
R4.1	82,519	82,158	3.3	7.9
2	82,574	84,037	0.2	8.7
3	87,145	89,752	0.3	7.2
4	92,225	91,907	0.3	10.3
5	91,724	91,826	4.3	12.4
6	89,441	93,165	5.5	14.9
7	84,408	93,178	3.2	15.3
8	83,981	93,742	0.2	15.3
9	82,706	95,580	△ 2.0	15.2
10	82,050	94,838	△ 3.3	12.2
11	79,591	94,811	△ 5.1	10.3
12	76,500	89,794	△ 6.3	8.2
R5.1	78,325	87,035	△ 5.1	5.9
2	81,578	87,990	△ 1.2	4.7
3	86,093	90,357	△ 1.2	0.7
4	89,654	86,768	△ 2.8	△ 5.6
5	89,979	85,282	△ 1.9	△ 7.1
6	88,687	85,716	△ 0.8	△ 8.0
7	84,618	84,980	0.2	△ 8.8
8	84,789	85,504	1.0	△ 8.8

## 月間有効求人倍率(8月)

月間有効求人倍率は、1.01倍で、前年同月差△0.11ポイントとなり、5か月連続で前年を下回った。



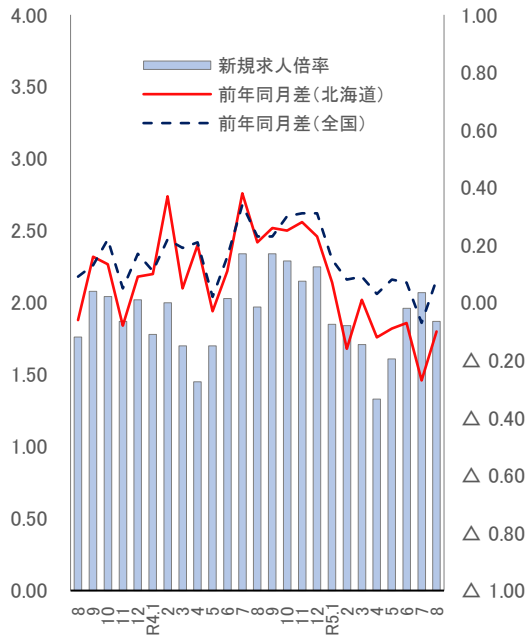
	倍率(倍)	前年同月差	
		北海道	全国
8	0.97	0.03	0.08
9	0.98	0.03	0.10
10	1.00	0.04	0.09
11	1.02	0.03	0.10
12	1.02	0.03	0.11
R4.1	1.00	0.05	0.10
2	1.02	0.08	0.10
3	1.03	0.07	0.11
4	1.00	0.09	0.11
5	1.00	0.07	0.12
6	1.04	0.08	0.12
7	1.10	0.11	0.13
8	1.12	0.15	0.15
9	1.16	0.18	0.15
10	1.16	0.16	0.17
11	1.19	0.17	0.17
12	1.17	0.15	0.17
R5.1	1.11	0.11	0.15
2	1.08	0.06	0.13
3	1.05	0.02	0.09
4	0.97	△ 0.03	0.07
5	0.95	△ 0.05	0.04
6	0.97	△ 0.07	0.03
7	1.00	△ 0.10	0.00
8	1.01	△ 0.11	△ 0.01

(資料:北海道労働局)

## 新規求人倍率(8月)

新規求人倍率は1.87倍で、前年同月差  $\Delta 0.10$ ポイントとなり、5か月連続で前年を下回った。

(倍) (前年同月差)



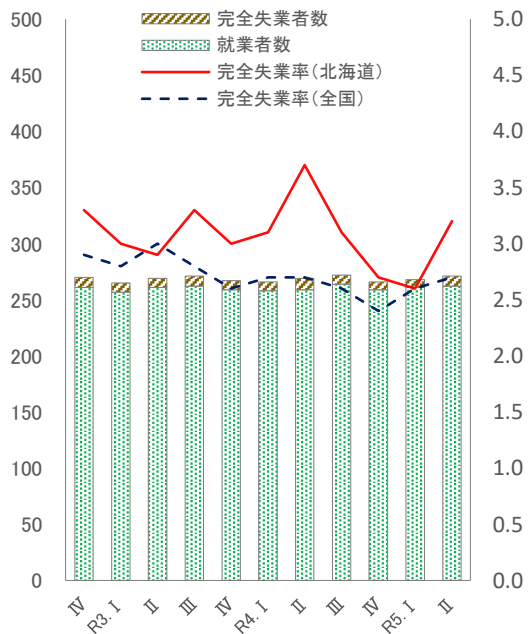
(資料:北海道労働局)

	倍率 (倍)	前年同月差	
		北海道	全国
8	1.76	$\Delta 0.06$	0.09
9	2.08	0.16	0.13
10	2.04	0.13	0.22
11	1.87	$\Delta 0.08$	0.05
12	2.02	0.09	0.17
R4.1	1.78	0.10	0.11
2	2.00	0.37	0.22
3	1.70	0.05	0.19
4	1.45	0.20	0.21
5	1.70	$\Delta 0.03$	0.02
6	2.03	0.11	0.16
7	2.34	0.38	0.34
8	1.97	0.21	0.23
9	2.34	0.26	0.23
10	2.29	0.25	0.30
11	2.15	0.28	0.31
12	2.25	0.23	0.31
R5.1	1.85	0.07	0.15
2	1.84	$\Delta 0.16$	0.08
3	1.71	0.01	0.09
4	1.33	$\Delta 0.12$	0.03
5	1.61	$\Delta 0.09$	0.08
6	1.96	$\Delta 0.07$	0.07
7	2.07	$\Delta 0.27$	$\Delta 0.07$
8	1.87	$\Delta 0.10$	0.08

## 完全失業者、完全失業率(令和5年4~6月期)

完全失業者数は、9万人で前年同期差  $\Delta 1$ 万人となった。  
完全失業率は、3.2%で前年同期差 $\Delta 0.5$ ポイントとなった。

(万人) (%)



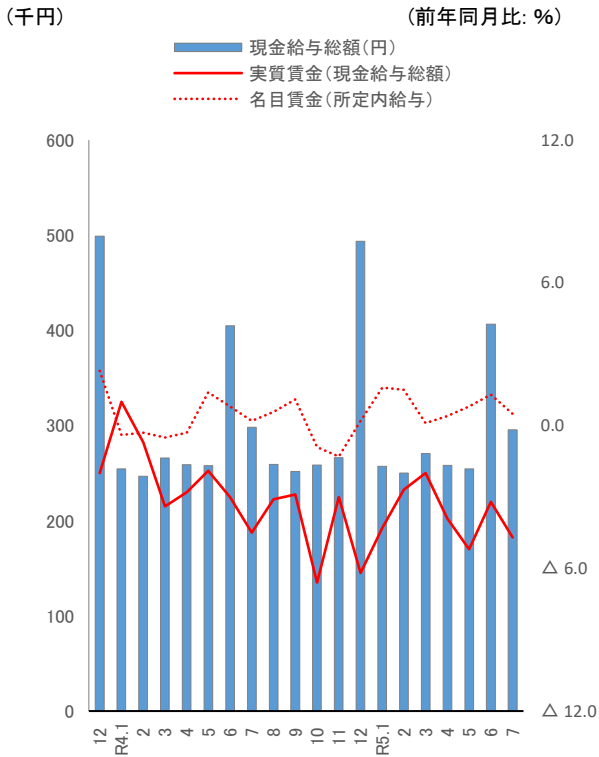
(資料:総務省)

	就業者数 (万人)	完全失業者 数(万人)	完全失業率(%)	
			北海道	全国
IV	261	9	3.3	2.9
R3. I	257	8	3.0	2.8
II	261	8	2.9	3.0
III	262	9	3.3	2.8
IV	259	8	3.0	2.6
R4. I	258	8	3.1	2.7
II	259	10	3.7	2.7
III	264	8	3.1	2.6
IV	259	7	2.7	2.4
R5. I	261	7	2.6	2.6
II	262	9	3.2	2.7



## 毎月勤労統計地方調査(7月)

現金給与総額は、295,482円で、2か月ぶりに前年を下回った。  
 実質賃金は、18か月連続で前年を下回った。



### 調査産業計(規模5人以上)

	現金給与総額 (円)	前年同月比(%)		
		現金給与 総額	前年同月比 (実質賃金)	前年同月比 (所定内給与)
12	499,042	△ 0.9	△ 2.0	2.3
R4.1	254,519	2.0	1.0	△ 0.4
2	246,620	0.9	△ 0.7	△ 0.3
3	265,941	△ 1.5	△ 3.4	△ 0.5
4	258,705	0.8	△ 2.8	△ 0.3
5	257,949	1.6	△ 1.9	1.4
6	404,859	0.6	△ 3.0	0.8
7	298,058	△ 0.9	△ 4.5	0.2
8	259,339	0.9	△ 3.1	0.6
9	251,835	1.5	△ 2.9	1.1
10	258,371	△ 2.1	△ 6.6	△ 0.9
11	266,226	2.1	△ 3.0	△ 1.3
12	493,642	△ 1.1	△ 6.2	0.2
R5.1	257,256	1.0	△ 4.3	1.6
2	250,012	1.4	△ 2.7	1.5
3	270,648	1.7	△ 2.0	0.1
4	258,260	△ 0.1	△ 3.9	0.4
5	254,318	△ 1.4	△ 5.2	0.8
6	406,508	0.4	△ 3.2	1.3
7	295,482	△ 0.9	△ 4.7	0.5

\* 現金給与総額＝所得税、社会保険料、組合費等差し引く前の総額

\* 実質賃金＝現金給与総額から物価変動の影響を除いたもの

\* 現金給与総額＝所定内給与＋所定外給与＋特別に支払われた給与

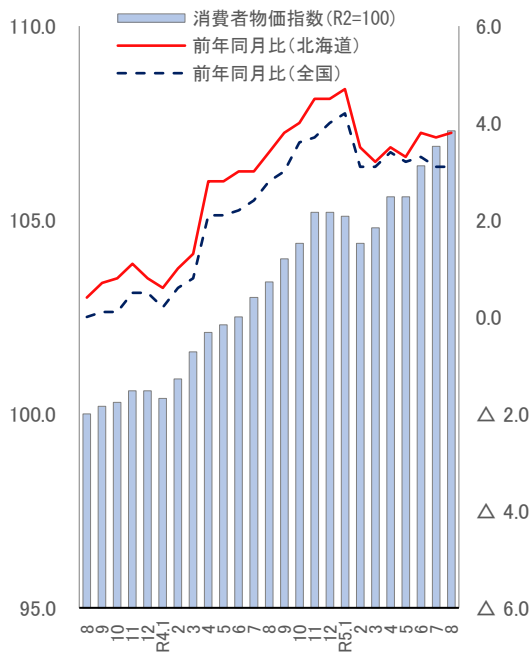
(資料:北海道 毎月勤労統計地方調査)

## ■物価～消費者物価指数は前年を上回った

### 消費者物価指数(8月)

消費者物価指数(生鮮食品を除く)は、107.3で、前年同月比+3.8%となり、26か月連続で前年を上回った。

(令和2年(2020年)=100) (前年同月比: %)



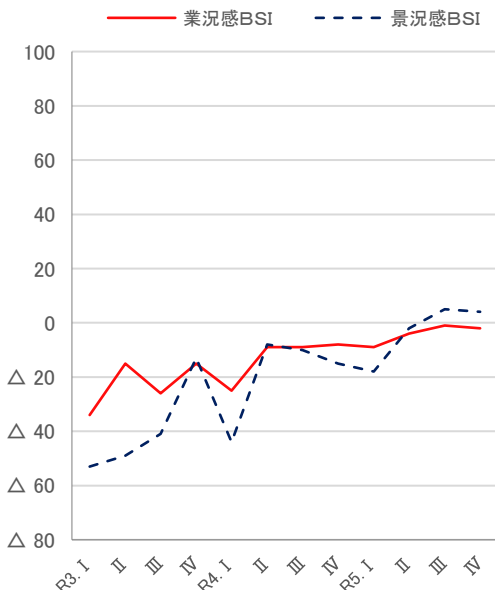
(資料:総務省)

	指数	前年同月比(%)	
		北海道	全国
8	100.0	0.4	0.0
9	100.2	0.7	0.1
10	100.3	0.8	0.1
11	100.6	1.1	0.5
12	100.6	0.8	0.5
R4.1	100.4	0.6	0.2
2	100.9	1.0	0.6
3	101.6	1.3	0.8
4	102.1	2.8	2.1
5	102.3	2.8	2.1
6	102.5	3.0	2.2
7	103.0	3.0	2.4
8	103.4	3.4	2.8
9	104.0	3.8	3.0
10	104.4	4.0	3.6
11	105.2	4.5	3.7
12	105.2	4.5	4.0
R5.1	105.1	4.7	4.2
2	104.4	3.5	3.1
3	104.8	3.2	3.1
4	105.6	3.5	3.4
5	105.6	3.3	3.2
6	106.4	3.8	3.3
7	106.9	3.7	3.1
8	107.3	3.8	3.1

## ■企業経営者意識調査～前期から上昇している

令和5年7～9月期(第Ⅲ四半期)の業況感BSIは△1ポイントで前期差+3ポイント、前年同期差+8ポイントとなった。来期見通しは、△2ポイントで、今期から△1ポイントとなった。

(BSIポイント)



(資料:北海道経済部調べ)

	業況感 BSI	前年同期差	景況感 BSI	前年同期差
R3. I	△ 34	7	△ 53	15
II	△ 15	37	△ 49	32
III	△ 26	20	△ 41	7
IV	△ 15	28	△ 13	46
R4. I	△ 25	9	△ 44	9
II	△ 9	6	△ 8	41
III	△ 9	17	△ 10	31
IV	△ 8	7	△ 15	△ 2
R5. I	△ 9	16	△ 18	26
II	△ 4	5	△ 2	6
III	△ 1	8	5	15
IV	△ 2	6	4	19

※BSIポイント

「上昇」と回答の割合(%)-「下降」と回答の割合(%)

※業況感BSI

自社の業況について、前年同期との比較で「上昇」、「横ばい」、「下降」を回答

※景況感BSI

道内の景気について、直前の四半期との比較で「上昇」、「横ばい」、「下降」を回答

## ■企業のみなさまから伺いました

### ◆コンビニエンスストア（道央地域）

- ◎人流が回復し、主に道央圏の観光入りは好調であり、9月は弁当やおにぎり、飲料、アイスなどがけん引した。
- 10月からの煙草や酒類の増税前の駆け込み需要は昨年より規模が小さく、様々なものが値上がりしていることが影響していると考えられる。

### ◆家電大型専門店

- ◎物価高が長引き、消費者マインドが低下傾向にはあるが、8月も記録的な猛暑が続き、エアコン販売は前年を大きく上回った。
- ◎一方、コロナ5類移行後、外向きに消費がシフトする中で、PC本体は低調だった。
- ◎インバウンドのお客様は引き続き回復傾向にある。

### ◆スーパー（道央地域）

- ◎9月は、売上・客数ともに前年を上回ったが、お客様お一人当たりの買上点数の減少、節約志向は続いている。
- ◎特に、長引く残暑の影響により、野菜の生育不良で価格が高騰、その影響を受けて、冷凍野菜が好調だった。
- ◎また、こうした気候の影響を受け、9月に入っても夏型商材の好調が継続。

### ◆スーパー（道央地域）

- ◎5類移行後はじめてのお盆ということで、帰省の増加などを背景に、8月は、売上・客数ともに前年を上回った。
- ◎また、猛暑が続く中、お惣菜や冷凍食品などの即食食品の好調が続く。一方、雨不足や猛暑の影響による生育不良で野菜の価格が高騰したため、動きが悪かった。
- ◎お客様お一人当たりの買上点数の減少傾向は8月も継続しているが、そうした中でも、高付加価値商品の好調も続いているところ。
- ◎人件費や電気代などが上昇する中、セルフレジへの転換など、生産性向上に向けた各種取組を進めている。

### ◆百貨店（道央地域）

- ◎9月は、売上・客数ともに、前年を上回った。
- ◎残暑が厳しい中、秋物衣料品の動きが鈍かった一方、旺盛な外出意欲を背景に、レストランや手土産用の菓子等の好調が続く。
- ◎また、富裕層顧客やインバウンドのお客様を中心に、ラグジュアリーブランドも堅調。インバウンドについては、コロナ前2019年同月の実績を上回っている。
- ◎10月は、多くのお客様に楽しんでいただける催事を実施。お客様のご来場をお待ちしている。

### ◆ホームセンター

- ◎物価高騰やコロナ5類移行後の外出増に伴う「巣ごもり関連消費」の減少などにより、8月は売上・客数ともに前年を下回っており、節約志向の下、お客様お一人当たりの買上点数の減少も続いている。
- ◎例年に比べ猛暑が続き、夏物商品の動きが良い中、8月に入り、暖房機器や除雪機などの売上げも伸びてきている。
- ◎一方で、必要なモノの購入は最小限に抑えるといった傾向が続いており、消耗品や日用雑貨などの動きは依然として良くない。
- ◎また、5類移行後、初めての夏休みを迎え、他のレジャー需要が回復、コロナ禍で加速したキャンプブームに陰りがみられる中、アウトドア用品は低調。

# 最近の経済動向

令和5年10月号

---

編集・発行 北海道経済部経済企画局経済企画課

TEL 011-204-5139

---

「最近の経済動向」のデータ集は、北海道のホームページでご覧になれます。

<https://www.pref.hokkaido.lg.jp/kz/kks/saikin-doukou.html>