

最近の経済動向

令和5年6月号

(北海道の景気動向～令和5年4月の経済指標を中心として)

緩やかに持ち直しの動きが続いている

■ 生産動向

P1 生産活動(鉱工業生産指数)
持ち直しの動きに足踏みがみられる

■ 需要動向(消費・投資)

P3 個人消費(百貨店・スーパー・コンビニエンスストア・専門量販店販売額、インターネットを利用した一世帯支出額、新車登録台数)
改善している

P8 住宅建設(新設住宅着工戸数)
弱い動きがみられる

P9 公共工事(公共工事請負金額)
持ち直しつつある

P10 観光(来道者数、来道外国人数、宿泊者数)
改善している

P12 輸出入(輸出額、輸入額)
輸出額は前年を上回り、輸入額は下回った

■ 企業倒産

P14 企業倒産(倒産件数、負債総額)
倒産件数、負債総額ともに減少した

■ 雇用動向

P15 求人・求職(月間有効求人数・求職者数、有効求人倍率、完全失業率)
持ち直しの動きにやや弱さがみられる

■ 物価動向

P18 物価(消費者物価指数)
消費者物価指数は前年を上回った

■ 企業の業況感

P18 企業経営者意識調査
前期から下降している

P19 企業のみなさまから伺いました

北海道経済部経済企画局経済企画課

生産活動～持ち直しの動きに足踏みがみられる

鉱工業生産指数(4月)

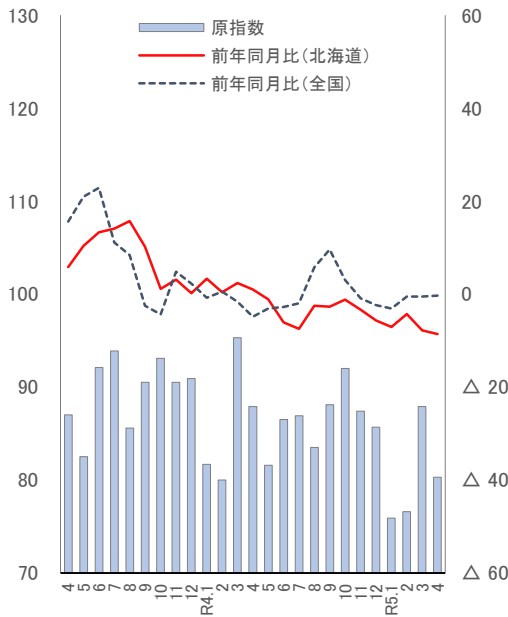
鉱工業生産指数の原指数は、80.3(平成27年=100)で前年同月比△8.6%となり、12か月連続で前年を下回った。

季節調整済指数は、83.3となり、3か月ぶりに前月を下回った。

主な業種では、一般機械工業など8業種が前月を下回り、電気機械工業など2業種が前月を上回った。

【原指数】

(平成27年=100) □ (前年同月比: %)



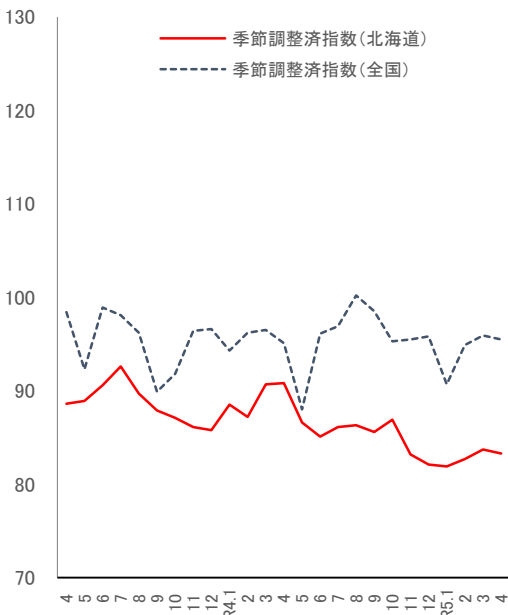
(資料:北海道経産局、経済産業省)

	原指数	前年同月比(%)	
		北海道	全国
4	87.0	5.8	15.6
5	82.5	10.4	21.0
6	92.1	13.3	22.9
7	93.9	14.1	11.1
8	85.6	15.7	8.4
9	90.5	10.2	△2.5
10	93.1	1.1	△4.3
11	90.5	3.1	4.8
12	90.9	0.2	2.2
R4.1	81.7	3.3	△0.8
2	80.0	0.4	0.5
3	95.3	2.4	△1.7
4	87.9	1.0	△4.9
5	81.6	△1.1	△3.1
6	86.5	△6.1	△2.8
7	86.9	△7.5	△2.0
8	83.5	△2.5	5.8
9	88.1	△2.7	9.6
10	92.0	△1.2	3.0
11	87.4	△3.4	△0.9
12	85.7	△5.7	△2.4
R5.1	75.9	△7.1	△3.1
2	76.6	△4.3	△0.5
3	87.9	△7.8	△0.6
4	p 80.3	△8.6	△0.3

*「p」は速報値

【季節調整済指数】

(平成27年=100) □

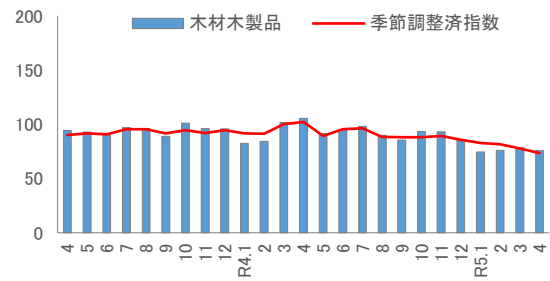
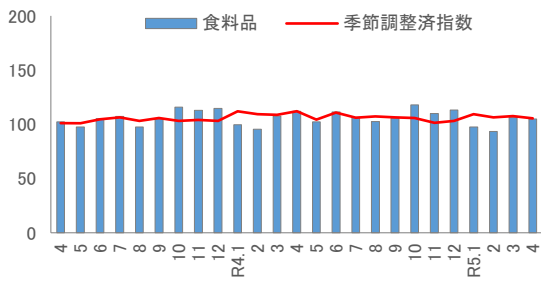
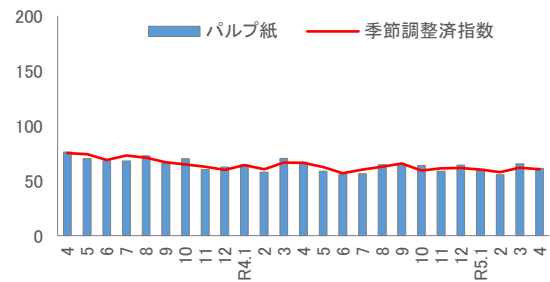
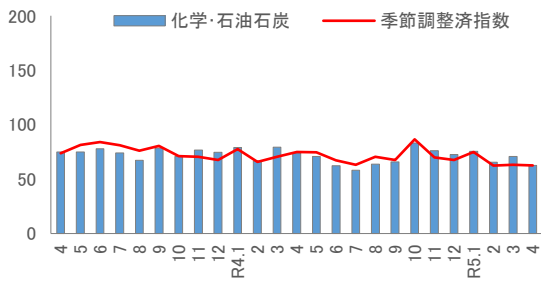
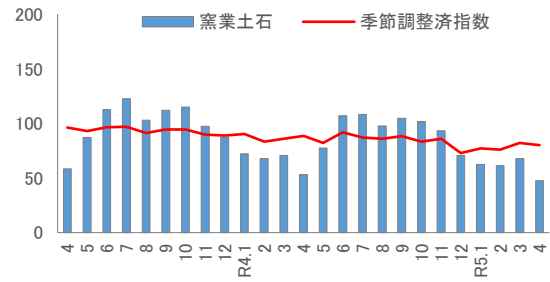
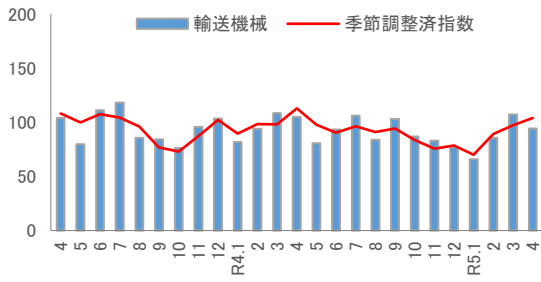
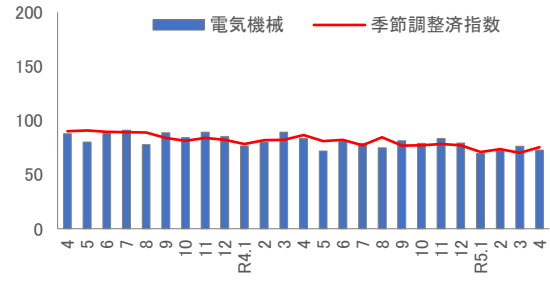
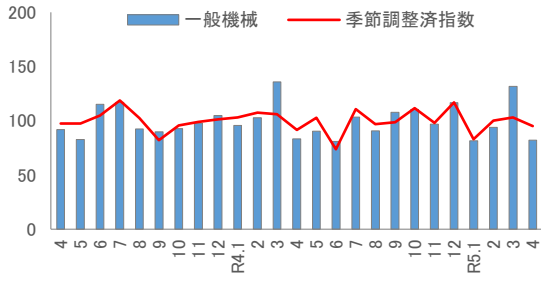
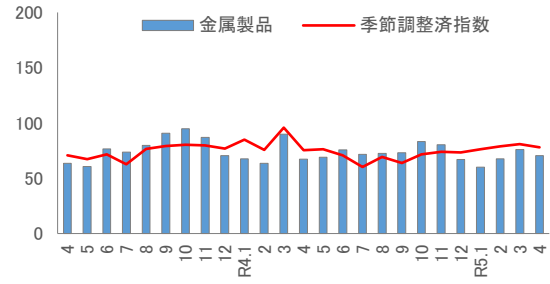
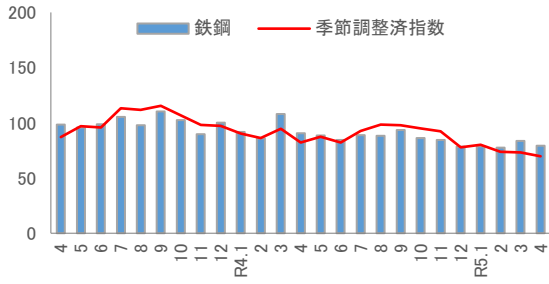


(資料:北海道経産局、経済産業省)

	季節調整済指数	
	北海道	全国
4	88.6	98.4
5	88.9	92.3
6	90.6	98.9
7	92.6	98.1
8	89.7	96.2
9	87.9	89.9
10	87.1	91.8
11	86.1	96.4
12	85.8	96.6
R4.1	88.5	94.3
2	87.2	96.2
3	90.7	96.5
4	90.8	95.1
5	86.6	88.0
6	85.1	96.1
7	86.1	96.9
8	86.3	100.2
9	85.6	98.5
10	86.9	95.3
11	83.2	95.5
12	82.1	95.8
R5.1	81.9	90.7
2	82.7	94.9
3	83.7	95.9
4	p 83.3	95.5

*「p」は速報値

■主な業種の原指数と季節調整済指数

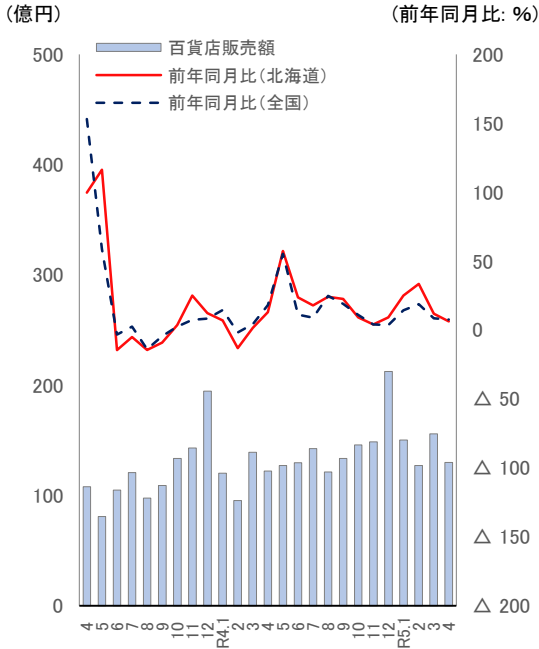


(資料:北海道経産局)

■個人消費～改善している

百貨店販売額(4月)

百貨店販売額は、130億円で前年同月比+6.4%となり、14か月連続で前年を上回った。



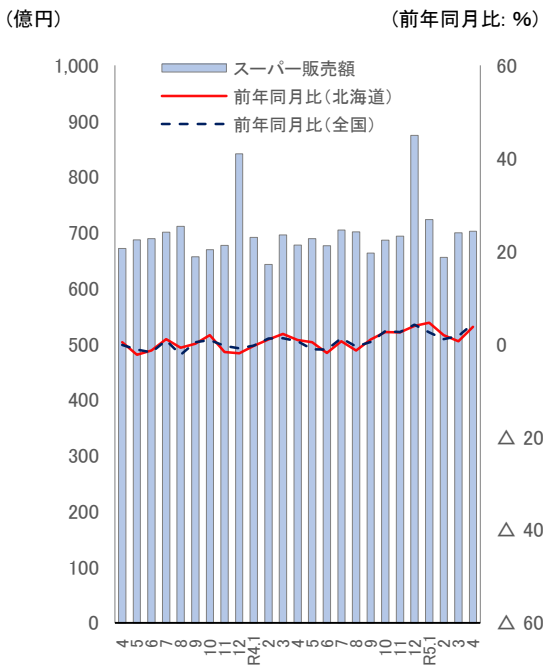
(資料:北海道経産局、経済産業省)

	販売額 (億円)	前年同月比(%)	
		北海道	全国
4	108	99.7	153.1
5	81	116.3	58.8
6	105	△ 14.5	△ 3.3
7	121	△ 5.0	2.6
8	98	△ 14.4	△ 13.9
9	109	△ 9.1	△ 4.5
10	134	3.7	2.5
11	143	25.0	7.5
12	195	12.4	8.3
R4.1	120	7.0	14.5
2	95	△ 13.2	△ 1.8
3	139	1.7	4.2
4	122	13.1	18.2
5	127	57.4	55.3
6	130	23.6	11.2
7	142	17.8	8.9
8	121	24.2	24.7
9	134	22.6	19.1
10	146	9.3	10.9
11	149	4.0	4.1
12	212	9.1	3.7
R5.1	150	25.0	14.4
2	127	33.4	18.8
3	156	11.9	8.6
4	p 130	6.4	7.6

*「p」は速報値

スーパー販売額(4月)

スーパー販売額は、703億円で前年同月比+3.7%となり、8か月連続で前年を上回った。



(資料:北海道経産局、経済産業省)

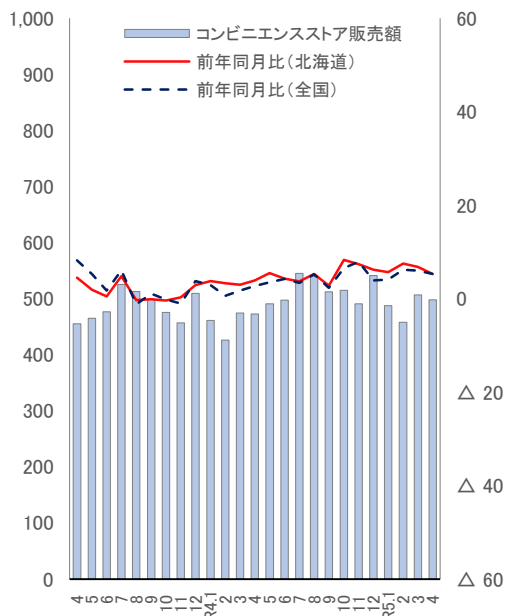
	販売額 (億円)	前年同月比(%)	
		北海道	全国
4	671	0.4	△ 0.2
5	687	△ 2.3	△ 1.2
6	689	△ 1.4	△ 1.8
7	700	1.1	0.8
8	711	△ 0.8	△ 2.3
9	657	0.1	0.4
10	669	1.9	0.9
11	677	△ 1.7	△ 0.4
12	841	△ 2.0	△ 0.9
R4.1	691	△ 0.4	△ 0.3
2	643	1.0	1.2
3	696	2.2	1.3
4	678	0.9	0.6
5	689	0.4	△ 1.1
6	676	△ 1.9	△ 1.2
7	704	0.6	1.3
8	701	△ 1.4	△ 0.5
9	663	1.0	0.5
10	687	2.6	2.8
11	694	2.5	2.6
12	874	3.9	4.2
R5.1	723	4.6	2.5
2	656	1.9	1.1
3	700	0.6	1.7
4	p 703	3.7	4.4

*「p」は速報値

コンビニエンスストア販売額(4月)

コンビニエンスストア販売額は、498億円で前年同月比+5.3%となり、18か月連続で前年を上回った。

(億円) (前年同月比: %)



(資料:北海道経産局、経済産業省)

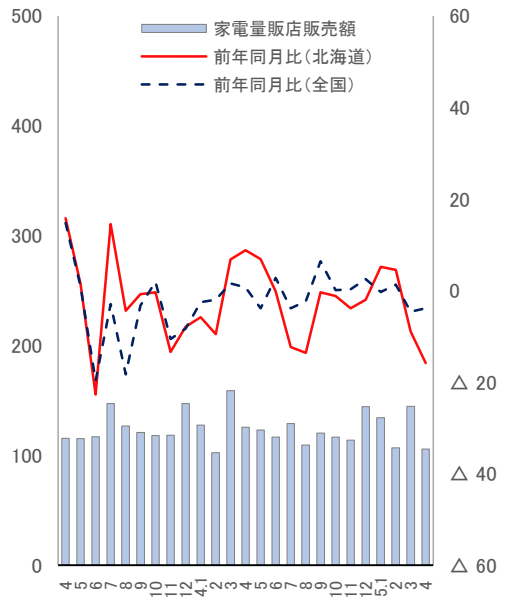
	販売額 (億円)	前年同月比(%)	
		北海道	全国
4	455	4.5	8.2
5	465	1.9	5.3
6	477	0.5	1.7
7	526	4.8	6.1
8	513	△ 0.3	△ 1.2
9	498	△ 0.1	1.1
10	476	△ 0.4	△ 0.2
11	457	0.3	△ 1.0
12	510	2.9	3.8
R4.1	461	3.8	2.9
2	426	3.3	0.6
3	474	3.0	1.7
4	473	3.9	2.7
5	491	5.5	3.5
6	497	4.3	4.2
7	545	3.7	3.4
8	540	5.3	5.2
9	512	2.8	2.3
10	515	8.3	6.5
11	491	7.4	7.9
12	541	6.2	3.9
R5.1	488	5.7	4.1
2	458	7.5	6.2
3	507	6.8	6.0
4	p 498	5.3	5.3

*「p」は速報値

家電大型専門店販売額(4月)

家電大型専門店販売額は、106億円で前年同月比△15.8%となり、2か月連続で前年を下回った。

(億円) (前年同月比: %)



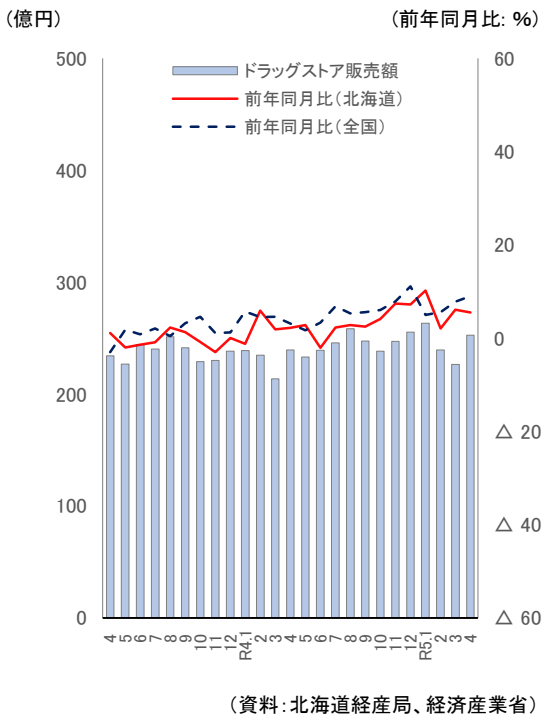
(資料:北海道経産局、経済産業省)

	販売額 (億円)	前年同月比(%)	
		北海道	全国
4	115	15.8	14.8
5	115	1.4	0.9
6	117	△ 22.7	△ 19.7
7	147	14.5	△ 2.9
8	127	△ 4.4	△ 18.3
9	121	△ 0.8	△ 3.3
10	118	△ 0.4	1.9
11	118	△ 13.4	△ 10.6
12	147	△ 7.9	△ 8.3
R4.1	128	△ 5.8	△ 2.5
2	102	△ 9.5	△ 2.0
3	159	6.8	1.6
4	126	8.8	0.7
5	123	6.9	△ 3.9
6	117	△ 0.2	2.8
7	129	△ 12.3	△ 3.9
8	109	△ 13.6	△ 2.3
9	120	△ 0.4	6.4
10	117	△ 1.2	0.1
11	114	△ 3.9	0.3
12	144	△ 2.0	2.5
R5.1	134	5.2	△ 0.3
2	107	4.5	1.3
3	145	△ 8.9	△ 4.6
4	p 106	△ 15.8	△ 3.9

*「p」は速報値

ドラッグストア販売額(4月)

ドラッグストア販売額は、253億円で前年同月比+5.5%となり、10か月連続で前年を上回った。

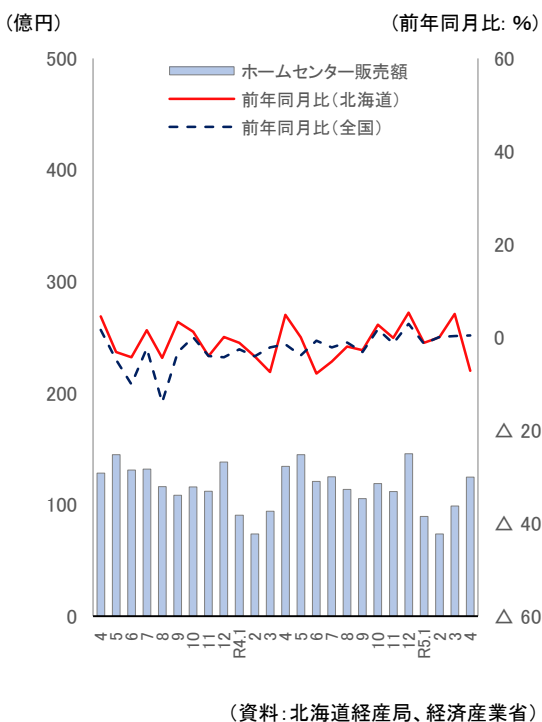


	販売額 (億円)	前年同月比(%)	
		北海道	全国
4	234	1.1	△ 3.0
5	227	△ 2.0	1.8
6	244	△ 1.4	0.8
7	240	△ 0.9	2.1
8	251	2.3	0.4
9	241	1.3	3.2
10	229	△ 0.8	4.6
11	230	△ 3.0	1.1
12	238	0.0	1.2
R4.1	239	△ 1.2	5.7
2	235	5.9	4.5
3	214	1.9	4.6
4	239	2.2	3.1
5	233	2.8	1.7
6	239	△ 2.1	3.3
7	246	2.3	6.8
8	258	2.8	5.3
9	247	2.5	5.6
10	238	4.1	6.0
11	247	7.4	7.9
12	255	7.2	11.1
R5.1	263	10.2	5.0
2	240	2.1	5.6
3	226	6.1	7.8
4	p 253	5.5	9.0

*「p」は速報値

ホームセンター販売額(4月)

ホームセンター販売額は、125億円で前年同月比△7.2%となり、3か月ぶりに前年を下回った。



	販売額 (億円)	前年同月比(%)	
		北海道	全国
4	128	4.5	1.6
5	145	△ 3.2	△ 4.8
6	131	△ 4.3	△ 10.1
7	132	1.5	△ 2.4
8	116	△ 4.4	△ 14.0
9	108	3.3	△ 3.2
10	116	1.2	0.0
11	112	△ 4.0	△ 4.0
12	138	0.1	△ 4.3
R4.1	91	△ 1.2	△ 2.6
2	74	△ 4.1	△ 4.1
3	94	△ 7.5	△ 2.2
4	134	4.8	△ 1.5
5	145	△ 0.0	△ 3.9
6	121	△ 7.8	△ 0.7
7	125	△ 5.2	△ 2.2
8	114	△ 2.0	△ 1.1
9	105	△ 2.8	△ 3.2
10	119	2.7	1.7
11	112	△ 0.1	△ 1.3
12	146	5.3	2.9
R5.1	89	△ 1.2	△ 1.4
2	74	0.0	0.1
3	99	5.0	0.3
4	p 125	△ 7.2	0.4

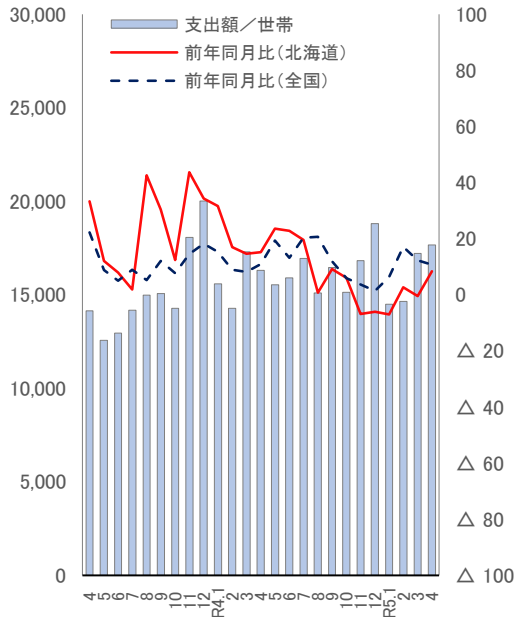
*「p」は速報値

インターネットを利用した1世帯あたり1か月間の支出(4月)

インターネットを利用した1世帯あたり1か月間の支出総額は、17,660円で前年同月比+8.3%となり、2か月ぶりに前年を上回った。

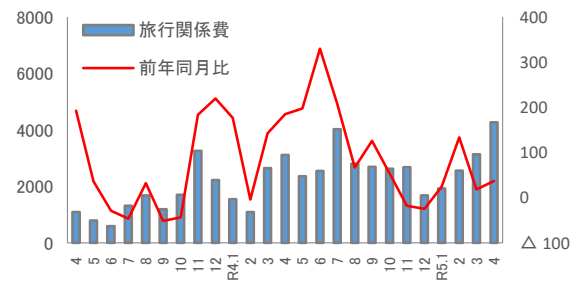
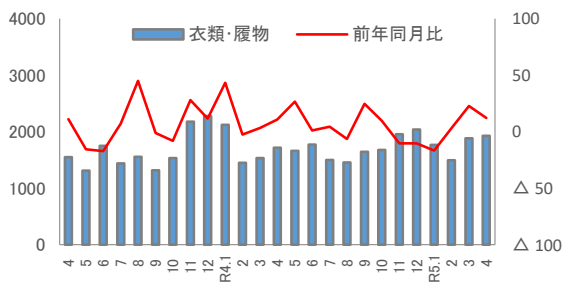
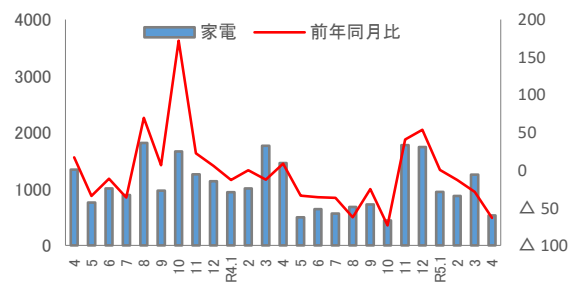
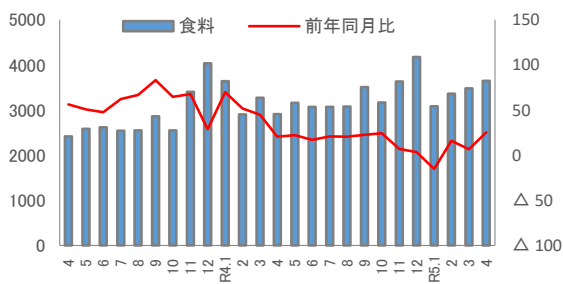
品目別にみると、食料は3,643円で前年同月比+25.4%、家電は532円で同△ 63.5%、衣類・履物は1,927円で同+12.2%、旅行関係費が4,269円で同+37.3%となった。

(円) (前年同月比: %)



	支出額 (円/世帯)	前年同月比(%)	
		北海道	全国
4	14,146	33.3	22.3
5	12,567	12.1	8.8
6	12,955	7.9	5.0
7	14,173	1.9	9.0
8	14,987	42.7	5.3
9	15,063	30.5	12.1
10	14,279	12.4	7.7
11	18,063	43.7	14.5
12	20,024	34.4	18.2
R4.1	15,579	31.7	15.3
2	14,274	17.0	9.0
3	17,297	14.7	8.1
4	16,301	15.2	11.0
5	15,532	23.6	19.3
6	15,906	22.8	13.2
7	16,940	19.5	20.4
8	15,109	0.8	20.7
9	16,452	9.2	11.9
10	15,136	6.0	6.0
11	16,833	△ 6.8	3.7
12	18,807	△ 6.1	1.4
R5.1	14,491	△ 7.0	6.4
2	14,654	2.7	17.1
3	17,215	△ 0.5	12.4
4	17,660	8.3	10.8

■品目別支出額

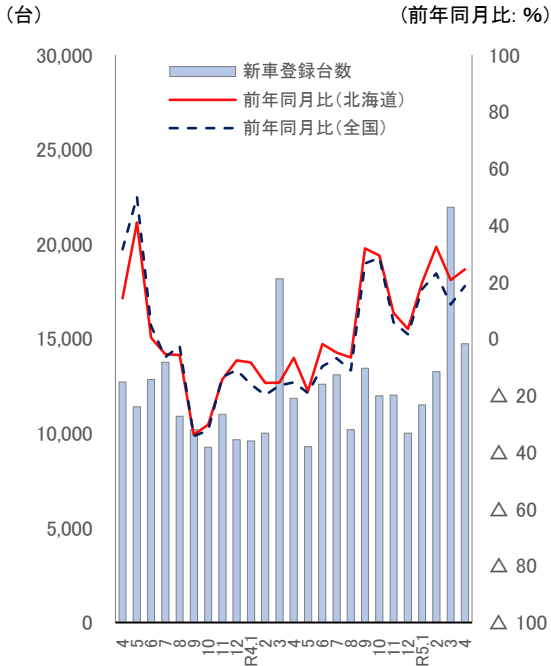


(資料:総務省)

新車登録台数(4月)

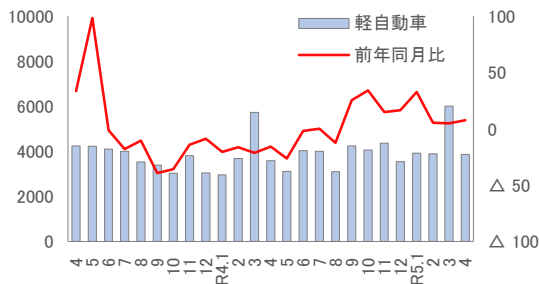
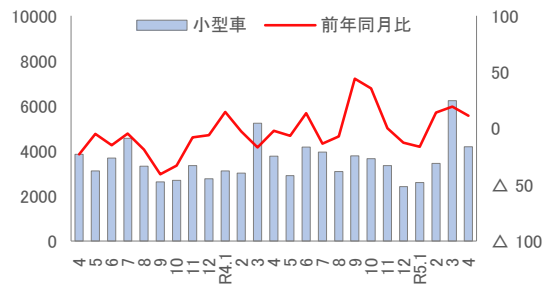
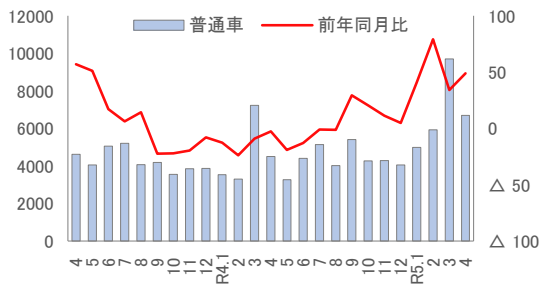
新車登録台数は、14,743台で前年同月比+24.5%となり、8か月連続で前年を上回った。

車種別にみると、普通車は6,695台で前年同月比+48.9%、小型車は4,189台で同+11.2%、軽自動車は3,859台で同+7.8%となった。



	総数 (台)	前年同月比(%)	
		北海道	全国
4	12,706	14.3	31.6
5	11,396	41.0	50.0
6	12,844	0.3	4.5
7	13,761	△ 5.4	△ 6.5
8	10,912	△ 5.8	△ 2.5
9	10,192	△ 33.8	△ 34.3
10	9,268	△ 30.3	△ 32.3
11	11,010	△ 14.3	△ 13.5
12	9,669	△ 7.7	△ 11.0
R4.1	9,600	△ 8.3	△ 16.0
2	10,009	△ 15.6	△ 19.9
3	18,176	△ 15.5	△ 16.4
4	11,845	△ 6.8	△ 15.3
5	9,297	△ 18.4	△ 19.1
6	12,605	△ 1.9	△ 9.7
7	13,098	△ 4.8	△ 6.9
8	10,190	△ 6.6	△ 11.2
9	13,441	31.9	26.6
10	11,982	29.3	28.5
11	12,014	9.1	5.7
12	10,007	3.5	1.5
R5.1	11,504	19.8	17.5
2	13,256	32.4	23.0
3	21,944	20.7	12.0
4	14,743	24.5	18.6

■車種別登録台数



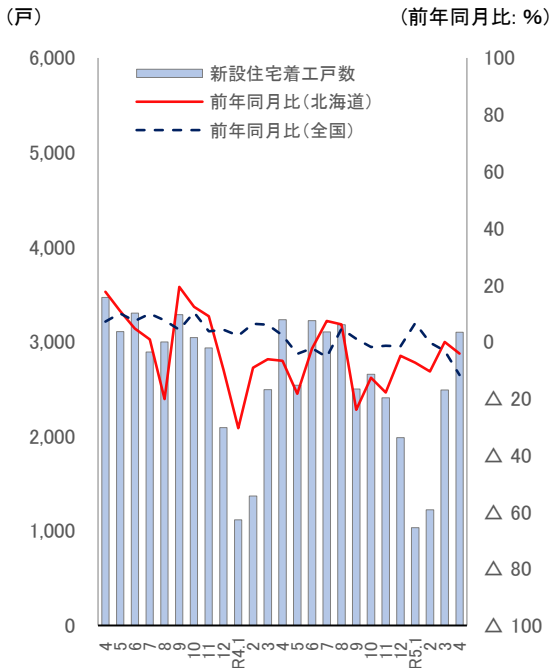
(資料: (一社)日本自動車販売協会連合会、(一社)全国軽自動車販売協会連合会)

■住宅建設～弱い動きがみられる

新設住宅着工戸数(4月)

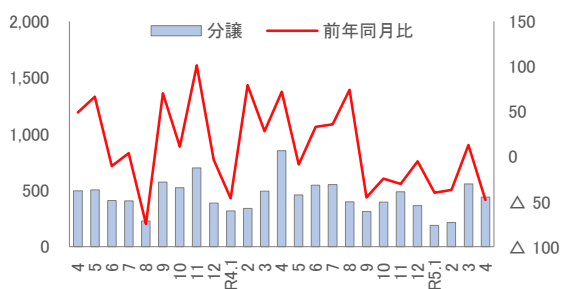
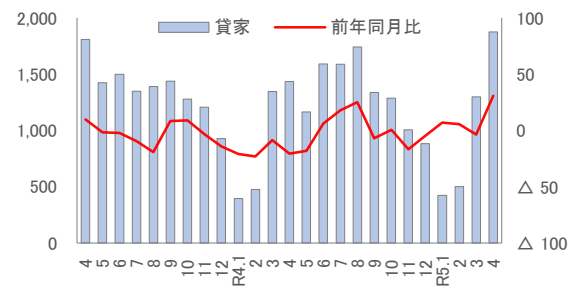
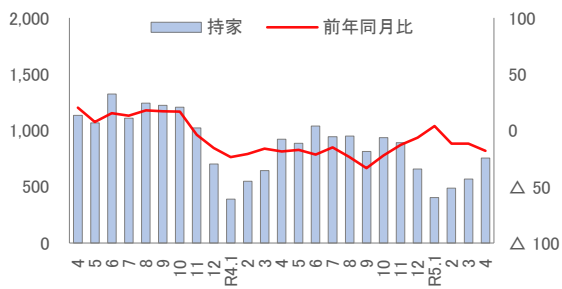
新設住宅着工戸数は、3,099戸で前年同月比△4.1%となり、8か月連続で前年を下回った。

利用関係別にみると、持家は755戸で前年同月比△18.1%、貸家は1,874戸で同+30.7%、分譲住宅は440戸で同△48.3%となった。



	戸数(戸)	前年同月比(%)	
		北海道	全国
4	3,468	17.6	7.1
5	3,107	10.8	9.9
6	3,302	4.7	7.3
7	2,890	0.8	9.9
8	2,996	△20.2	7.5
9	3,285	19.3	4.3
10	3,043	12.3	10.4
11	2,933	9.0	3.7
12	2,091	△9.9	4.2
R4.1	1,116	△30.5	2.1
2	1,368	△9.1	6.3
3	2,492	△6.1	6.0
4	3,233	△6.8	2.2
5	2,539	△18.3	△4.3
6	3,223	△2.4	△2.2
7	3,103	7.4	△5.4
8	3,180	6.1	4.6
9	2,499	△23.9	1.0
10	2,657	△12.7	△1.8
11	2,407	△17.9	△1.4
12	1,987	△5.0	△1.7
R5.1	1,033	△7.4	6.6
2	1,224	△10.5	△0.3
3	2,491	△0.0	△3.2
4	3,099	△4.1	△11.7

■利用関係別着工戸数

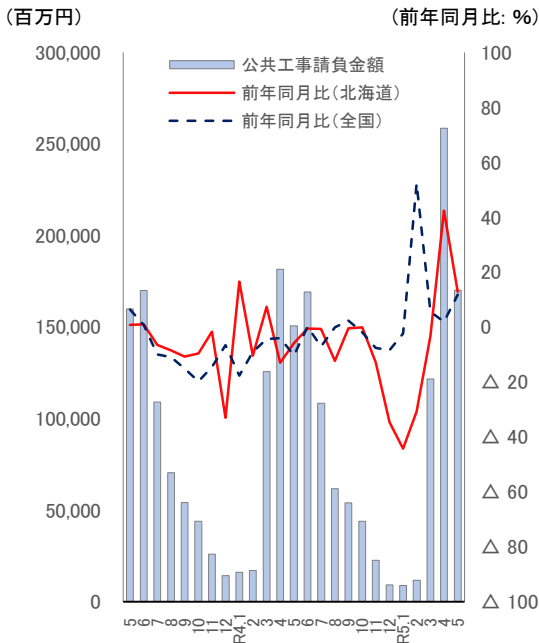


(資料:国土交通省)

公共工事～持ち直しつつある

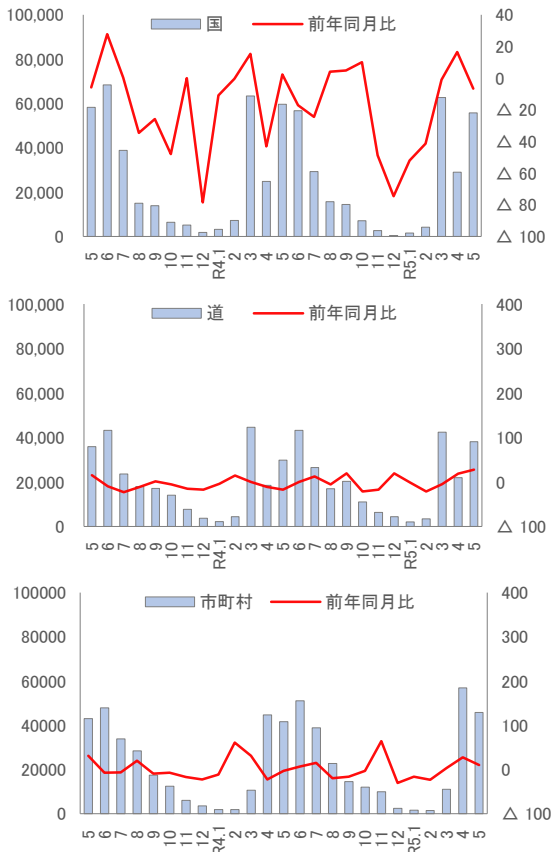
公共工事請負金額(5月)

公共工事請負金額は、1,700億円 で前年同月比+12.9%となり、2か月連続で前年を上回った。

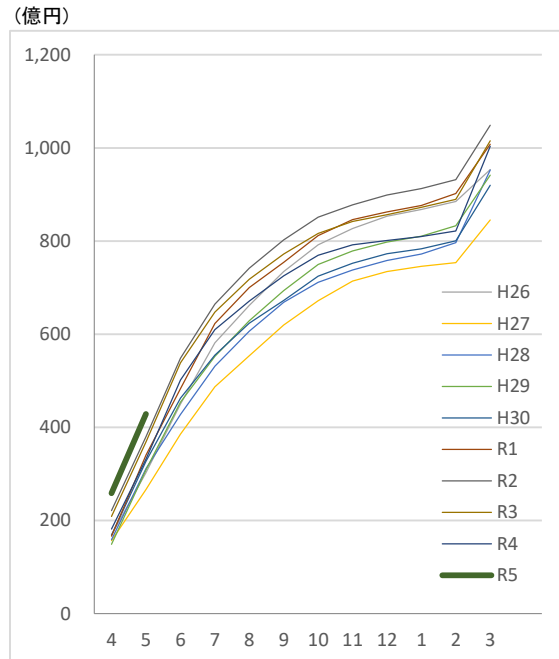


	金額 (百万円)	前年同月比(%)	
		北海道	全国
5	159,941	0.7	6.3
6	169,961	1.0	0.7
7	108,982	△ 6.5	△ 9.9
8	70,479	△ 8.5	△ 11.0
9	54,193	△ 10.7	△ 15.1
10	43,972	△ 9.6	△ 19.8
11	26,008	△ 1.7	△ 14.5
12	14,161	△ 33.1	△ 6.6
R4.1	16,010	16.6	△ 17.7
2	16,983	△ 10.4	△ 9.1
3	125,711	7.4	△ 4.3
4	181,592	△ 13.0	△ 4.0
5	150,608	△ 5.8	△ 10.3
6	169,037	△ 0.5	0.1
7	108,297	△ 0.6	△ 7.0
8	61,776	△ 12.3	△ 0.1
9	53,944	△ 0.5	2.4
10	43,918	△ 0.1	△ 1.9
11	22,652	△ 12.9	△ 7.6
12	9,241	△ 34.7	△ 8.4
R5.1	8,921	△ 44.3	△ 2.3
2	11,749	△ 30.8	52.2
3	121,685	△ 3.2	5.5
4	258,549	42.4	1.9
5	170,041	12.9	11.8

発注機関別請負金額



各年度の月次累計額の推移(H26～R5)

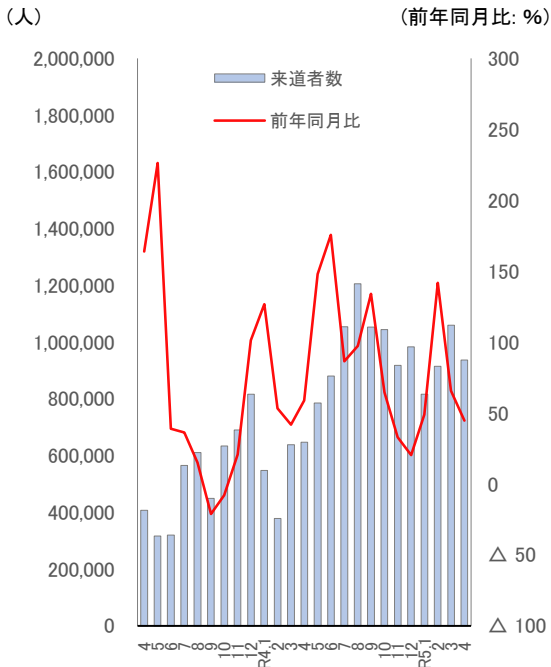


(資料: 北海道建設業信用保証(株))

■観光～改善している

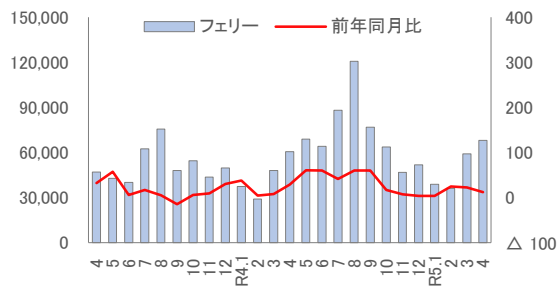
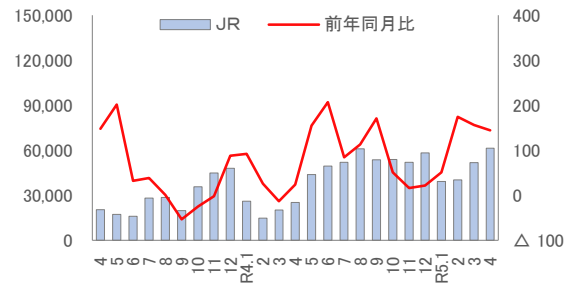
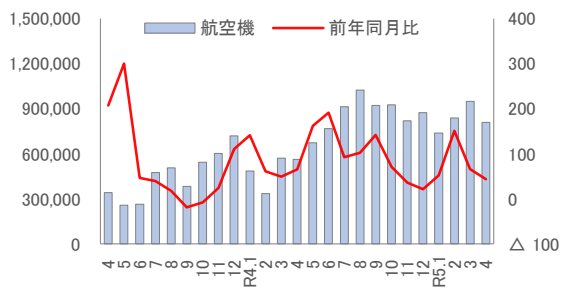
来道者数(4月)

来道者数は、937,450人で前年同月比+44.7%となり、18か月連続で前年を上回った。



	総数 (人)	前年同月比 (%)
4	407,688	163.9
5	316,788	226.3
6	319,566	39.1
7	565,602	36.4
8	610,459	15.0
9	449,732	△ 21.1
10	634,017	△ 7.9
11	690,365	20.9
12	816,804	101.4
R4.1	547,892	126.8
2	378,107	53.3
3	638,952	41.9
4	647,758	58.9
5	785,338	147.9
6	880,662	175.6
7	1,054,495	86.4
8	1,205,170	97.4
9	1,053,002	134.1
10	1,044,225	64.7
11	918,101	33.0
12	983,097	20.4
R5.1	815,927	48.9
2	914,513	141.9
3	1,059,198	65.8
4	937,450	44.7

■利用機関別来道者数(右軸:前年同月比%)

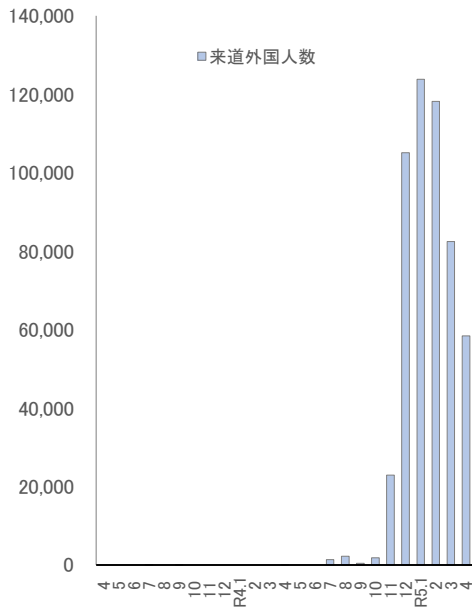


(資料:(公社)北海道観光振興機構)

来道外国人数(4月)

本道に直接入国した外国人は、58,397人となった。

(人)



(資料:法務省入国管理局)

	来道外国人数 (人)
4	0
5	0
6	0
7	3
8	0
9	3
10	0
11	0
12	0
R4.1	0
2	0
3	0
4	1
5	0
6	0
7	1,404
8	2,242
9	448
10	1,855
11	22,953
12	105,057
R5.1	123,816
2	118,173
3	82,479
4	58,397

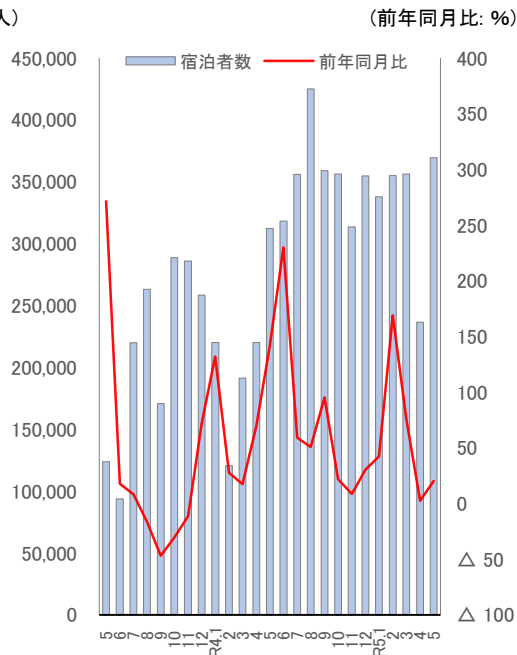
*速報値

宿泊者数(5月)

日本旅館協会加盟施設の宿泊者数は、369,303人で前年同月比+20.2%となり、18か月連続で前年を上回った。

このうち、国内客は303,323人で前年同月比△1.2%、訪日客は65,980人で同+36,555.6%となった。

(人)



(資料:日本旅館協会北海道支部連合会)

	宿泊者数 (人)	回答 施設数	前年同月比 (%)
5	123,818	104	271.3
6	93,785	104	17.8
7	219,965	105	8.3
8	263,022	105	△ 16.4
9	170,838	101	△ 46.9
10	288,605	104	△ 30.5
11	286,081	99	△ 11.4
12	258,462	95	71.4
R4.1	220,069	96	131.8
2	120,527	97	27.7
3	191,295	98	17.5
4	220,039	105	69.6
5	312,399	112	141.9
6	318,197	110	230.0
7	356,103	110	59.1
8	425,005	114	50.9
9	358,896	114	95.2
10	356,350	111	21.9
11	313,541	106	8.5
12	354,740	103	30.5
R5.1	337,952	104	42.3
2	355,123	107	168.9
3	356,201	104	75.9
4	236,626	110	2.6
5	369,303	113	20.2

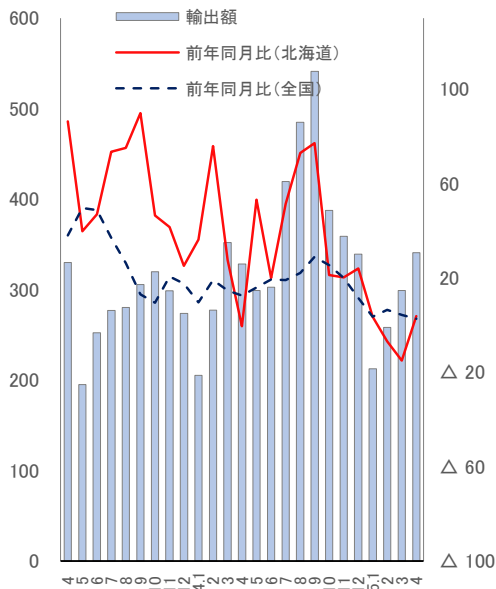
■輸出入～輸出額は前年を上回り、輸入額は下回った

輸出額(4月)

輸出額は、341億円で前年同月比+3.8%となり、3か月ぶりに前年を上回った。

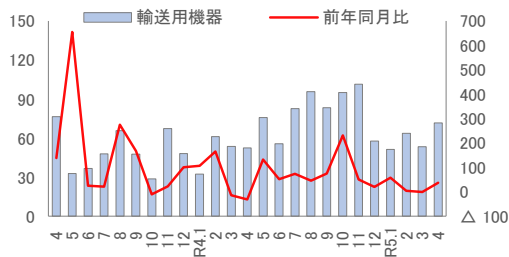
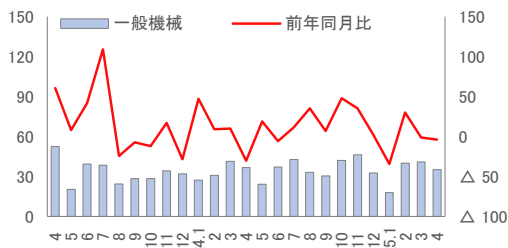
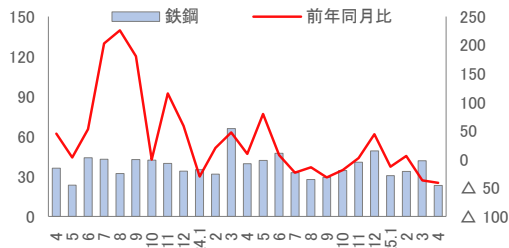
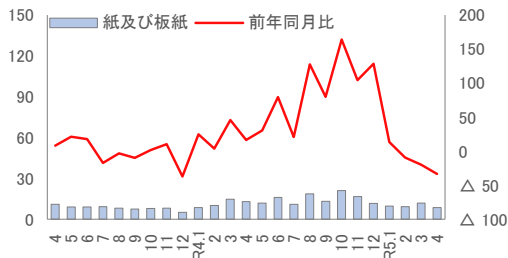
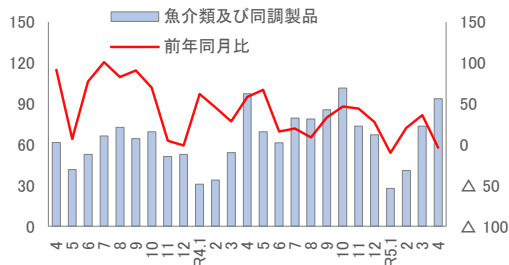
主要品目別にみると、前年同月比で、魚介類及び同調製品、紙及び板紙、鉄鋼、一般機械が減少したものの、輸送用機器などが増加した。

(億円) (前年同月比: %)



	金額 (億円)	前年同月比(%)	
		北海道	全国
4	330	86.3	38.0
5	195	39.8	49.6
6	252	47.0	48.6
7	277	73.4	37.0
8	280	75.1	26.2
9	306	89.8	13.0
10	320	46.5	9.4
11	299	41.5	20.5
12	274	25.0	17.5
R4.1	205	36.2	9.5
2	277	75.8	19.1
3	352	27.4	14.7
4	328	△ 0.5	12.5
5	299	53.1	15.8
6	302	19.9	19.2
7	419	51.4	19.0
8	485	72.9	22.0
9	541	77.0	28.9
10	387	21.2	25.3
11	359	20.1	20.0
12	339	23.9	11.5
R5.1	212	3.5	3.5
2	258	△ 6.9	6.5
3	299	△ 15.1	4.3
4	341	3.8	2.6

■主な種類別の輸出額



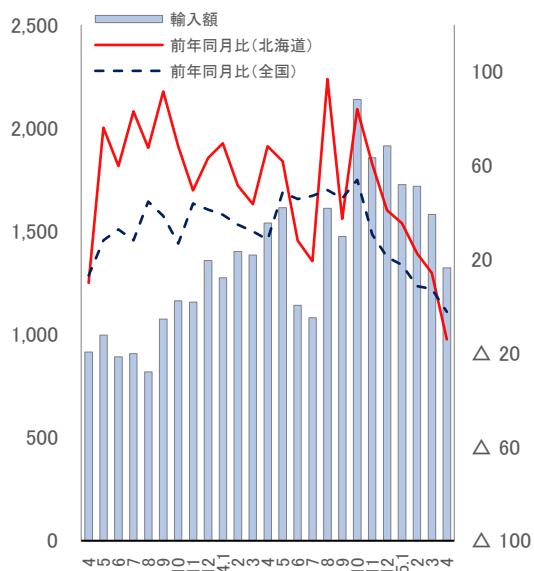
(資料:財務省)

輸入額(4月)

輸入額は、1,323億円で前年同月比△ 14.1%となり、26か月ぶりに前年を下回った。

主要品目別にみると、前年同月比で、魚介類及び同調製品、原油及び粗油、石炭、一般機械が減少した。

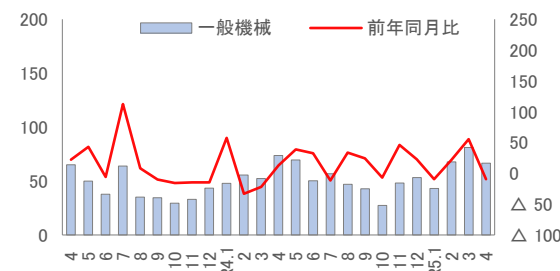
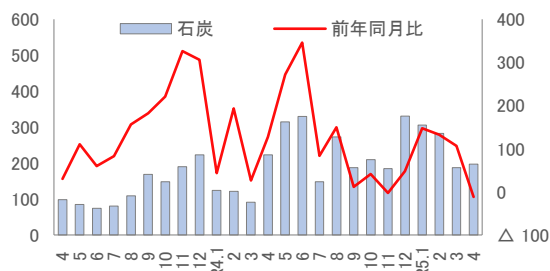
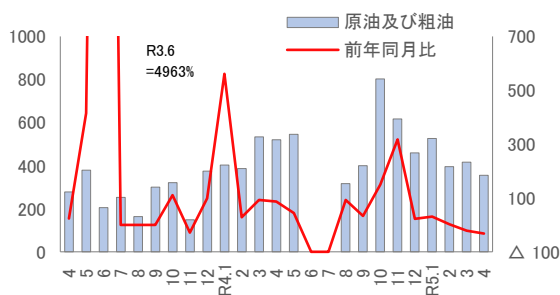
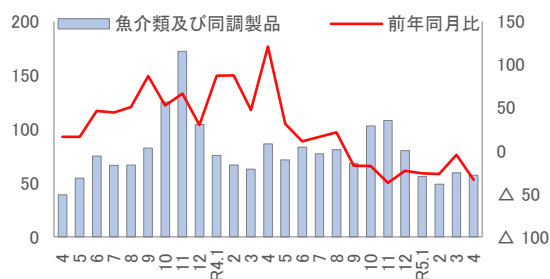
(億円) (前年同月比: %)



	金額 (億円)	前年同月比(%)	
		北海道	全国
4	915	9.9	13.1
5	997	76.2	28.1
6	891	59.8	32.7
7	907	83.1	28.1
8	818	67.6	44.7
9	1,074	91.6	38.4
10	1,162	68.1	26.8
11	1,156	49.4	43.8
12	1,358	63.2	41.2
R4.1	1,275	69.5	39.1
2	1,402	51.5	34.8
3	1,385	43.5	32.0
4	1,540	68.3	28.4
5	1,614	61.9	48.6
6	1,140	28.0	45.7
7	1,081	19.2	47.0
8	1,611	96.9	49.5
9	1,474	37.3	46.0
10	2,139	84.0	53.9
11	1,856	60.6	30.6
12	1,913	40.9	21.0
R5.1	1,725	35.3	17.6
2	1,718	22.5	8.5
3	1,581	14.2	7.4
4	p 1,323	△ 14.1	△ 2.3

*「p」は速報値

■主な種類別の輸入額



(資料:財務省)

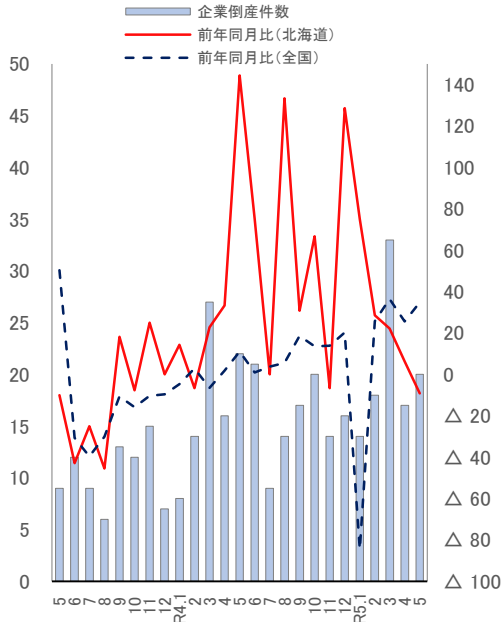
■企業倒産～倒産件数、負債総額ともに減少した

倒産件数(5月)

企業倒産件数は、20件で前年同月と比べ2件の減少となった。

業種別にみると、建設業が2件、製造業が4件、卸売業が2件、小売業が2件、運輸業が1件、情報通信業が1件、サービス業が8件であった。

(件) (前年同月比: %)

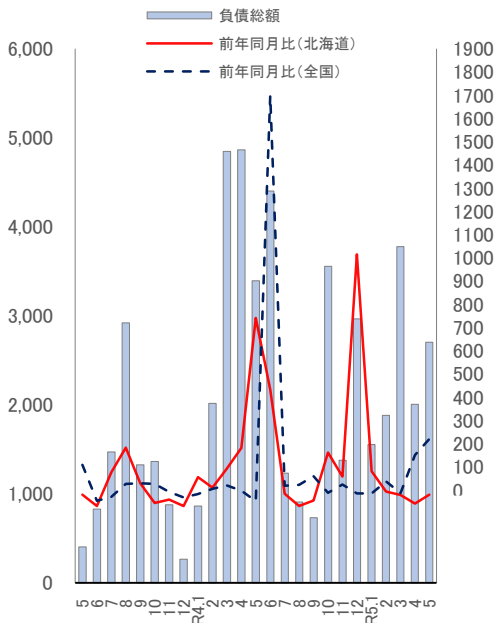


	件数 (件)	前年同月比(%)	
		北海道	全国
5	9	△ 10.0	50.3
6	12	△ 42.9	△ 30.6
7	9	△ 25.0	△ 39.7
8	6	△ 45.5	△ 30.1
9	13	18.2	△ 10.6
10	12	△ 7.7	△ 15.9
11	15	25.0	△ 10.4
12	7	0.0	△ 9.7
R4.1	8	14.3	△ 4.6
2	14	△ 6.7	2.9
3	27	22.7	△ 6.5
4	16	33.3	1.9
5	22	144.4	11.0
6	21	75.0	0.9
7	9	0.0	3.8
8	14	133.3	5.6
9	17	30.8	18.6
10	20	66.7	13.5
11	14	△ 6.7	13.9
12	16	128.6	20.2
R5.1	14	75.0	△ 84.5
2	18	28.6	25.7
3	33	22.2	36.4
4	17	6.3	25.5
5	20	△ 9.1	34.7

負債総額(5月)

負債総額は、2,702百万円で前年同月比△20.4%となり、4か月連続で前年を下回った。

(百万円) (前年同月比: %)



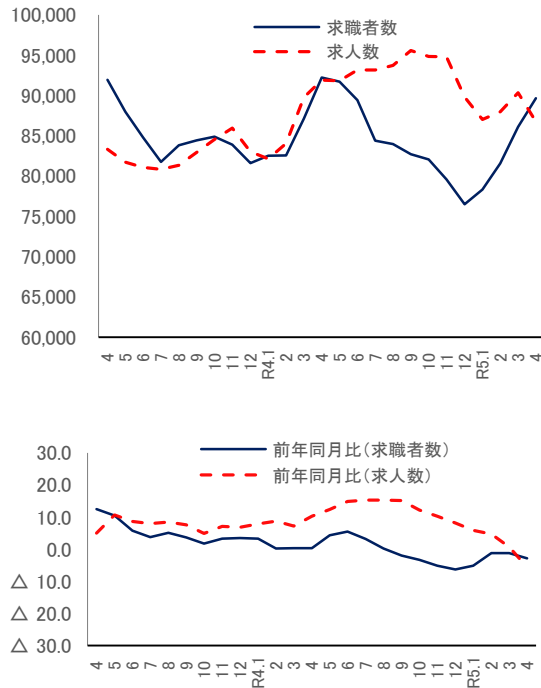
	金額 (百万円)	前年同月比(%)	
		北海道	全国
5	404	△ 20.6	107.5
6	827	△ 68.6	△ 46.8
7	1,469	76.4	△ 29.1
8	2,922	182.6	25.7
9	1,326	28.7	28.6
10	1,362	△ 55.4	25.8
11	876	△ 42.0	△ 7.8
12	266	△ 68.9	△ 32.7
R4.1	862	54.8	△ 17.8
2	2,015	10.5	5.2
3	4,848	92.4	20.0
4	4,865	181.5	△ 3.4
5	3,395	740.3	△ 48.2
6	4,401	432.2	1697.8
7	1,233	△ 16.1	18.3
8	907	△ 69.0	22.5
9	731	△ 44.9	59.4
10	3,557	161.2	△ 11.7
11	1,379	57.4	22.8
12	2,964	1014.3	△ 15.1
R5.1	1,553	80.2	△ 15.6
2	1,883	△ 6.6	36.0
3	3,775	△ 22.1	△ 13.1
4	2,004	△ 58.8	150.9
5	2,702	△ 20.4	219.0

(資料: (株)東京商工リサーチ北海道支社)

■ 求人・求職～持ち直しの動きにやや弱さがみられる

月間有効求人数・求職者数(4月)

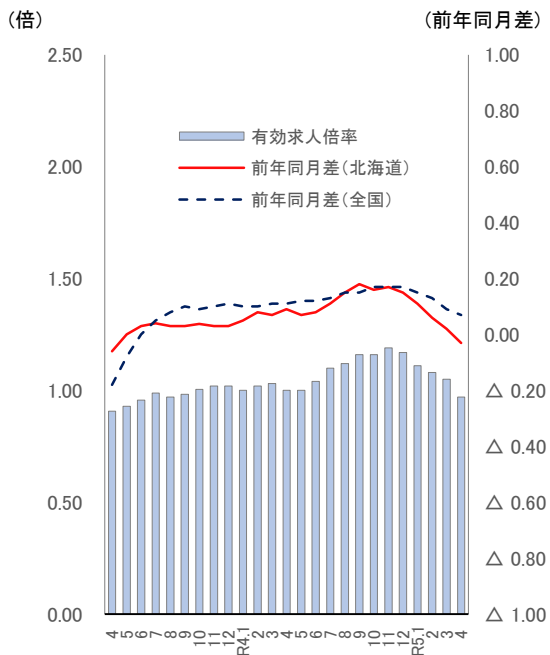
月間有効求職者数は、89,654人で前年同月比△2.8%となり、8か月連続で前年を下回った。
 月間有効求人数は、86,768人で同△5.6%となり、25か月ぶりに前年を下回った。



	人数		前年同月比(%)	
	求職者数	求人数	求職者数	求人数
4	91,937	83,329	12.5	5.0
5	87,965	81,711	10.4	10.7
6	84,786	81,060	5.8	8.7
7	81,771	80,836	3.7	8.0
8	83,830	81,323	5.1	8.5
9	84,414	82,951	3.7	7.6
10	84,875	84,535	1.8	4.9
11	83,880	85,968	3.3	7.1
12	81,612	83,021	3.5	6.8
R4.1	82,519	82,158	3.3	7.9
2	82,574	84,037	0.2	8.7
3	87,145	89,752	0.3	7.2
4	92,225	91,907	0.3	10.3
5	91,724	91,826	4.3	12.4
6	89,441	93,165	5.5	14.9
7	84,408	93,178	3.2	15.3
8	83,981	93,742	0.2	15.3
9	82,706	95,580	△ 2.0	15.2
10	82,050	94,838	△ 3.3	12.2
11	79,591	94,811	△ 5.1	10.3
12	76,500	89,794	△ 6.3	8.2
R5.1	78,325	87,035	△ 5.1	5.9
2	81,578	87,990	△ 1.2	4.7
3	86,093	90,357	△ 1.2	0.7
4	89,654	86,768	△ 2.8	△ 5.6

月間有効求人倍率(4月)

月間有効求人倍率は、0.97倍で、前年同月差△0.03ポイントとなり、23か月ぶりに前年を下回った。

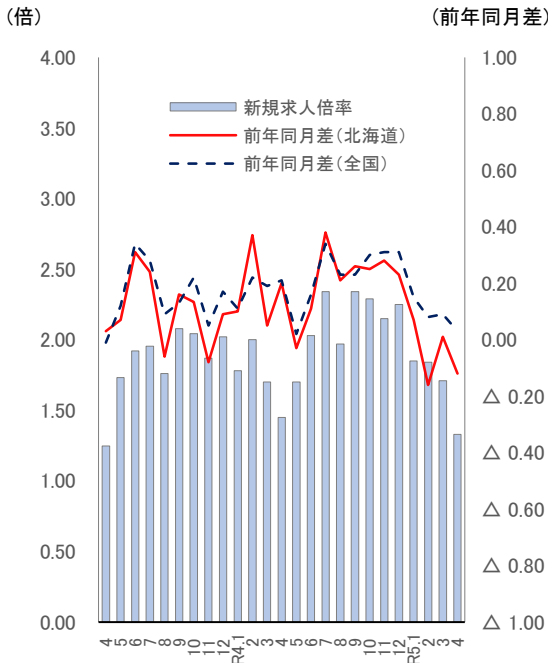


	倍率 (倍)	前年同月差	
		北海道	全国
4	0.91	△ 0.06	△ 0.18
5	0.93	0.00	△ 0.08
6	0.96	0.03	0.00
7	0.99	0.04	0.05
8	0.97	0.03	0.08
9	0.98	0.03	0.10
10	1.00	0.04	0.09
11	1.02	0.03	0.10
12	1.02	0.03	0.11
R4.1	1.00	0.05	0.10
2	1.02	0.08	0.10
3	1.03	0.07	0.11
4	1.00	0.09	0.11
5	1.00	0.07	0.12
6	1.04	0.08	0.12
7	1.10	0.11	0.13
8	1.12	0.15	0.15
9	1.16	0.18	0.15
10	1.16	0.16	0.17
11	1.19	0.17	0.17
12	1.17	0.15	0.17
R5.1	1.11	0.11	0.15
2	1.08	0.06	0.13
3	1.05	0.02	0.09
4	0.97	△ 0.03	0.07

(資料:北海道労働局)

新規求人倍率(4月)

新規求人倍率は1.33倍で、前年同月差 $\Delta 0.12$ ポイントとなり、2か月ぶりに前年を下回った。

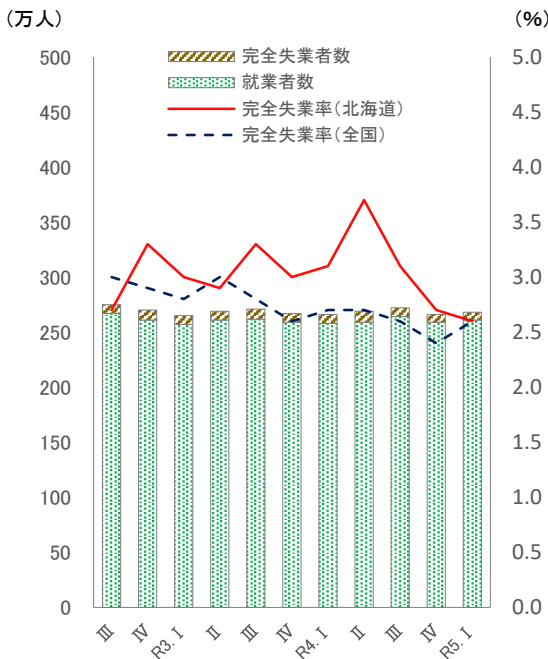


(資料:北海道労働局)

	倍率 (倍)	前年同月差	
		北海道	全国
4	1.25	0.03	$\Delta 0.01$
5	1.73	0.07	0.12
6	1.92	0.31	0.34
7	1.96	0.24	0.28
8	1.76	$\Delta 0.06$	0.09
9	2.08	0.16	0.13
10	2.04	0.13	0.22
11	1.87	$\Delta 0.08$	0.05
12	2.02	0.09	0.17
R4.1	1.78	0.10	0.11
2	2.00	0.37	0.22
3	1.70	0.05	0.19
4	1.45	0.20	0.21
5	1.70	$\Delta 0.03$	0.02
6	2.03	0.11	0.16
7	2.34	0.38	0.34
8	1.97	0.21	0.23
9	2.34	0.26	0.23
10	2.29	0.25	0.30
11	2.15	0.28	0.31
12	2.25	0.23	0.31
R5.1	1.85	0.07	0.15
2	1.84	$\Delta 0.16$	0.08
3	1.71	0.01	0.09
4	1.33	$\Delta 0.12$	0.03

完全失業者、完全失業率(令和5年1~3月期)

完全失業者数は、7万人で前年同期差 $\Delta 1$ 万人となった。
完全失業率は、2.6%で前年同期差 $\Delta 0.5$ ポイントとなった。

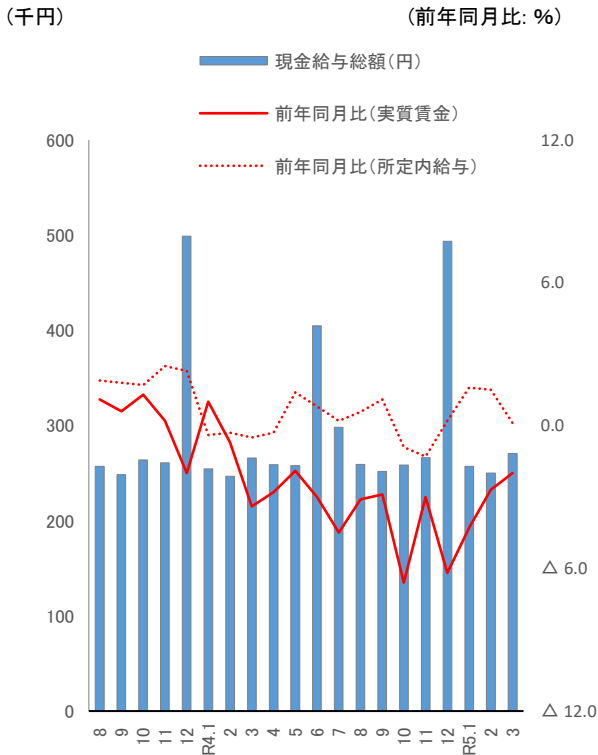


(資料:総務省)

	就業者数 (万人)	完全失業者 数(万人)	完全失業率(%)	
			北海道	全国
Ⅲ	267	8	2.7	3.0
Ⅳ	261	9	3.3	2.9
R3. I	257	8	3.0	2.8
Ⅱ	261	8	2.9	3.0
Ⅲ	262	9	3.3	2.8
Ⅳ	259	8	3.0	2.6
R4. I	258	8	3.1	2.7
Ⅱ	259	10	3.7	2.7
Ⅲ	264	8	3.1	2.6
Ⅳ	259	7	2.7	2.4
R5. I	261	7	2.6	2.6

毎月勤労統計地方調査(3月)

現金給与総額は、270,648円で、3か月連続で前年を上回った。
 実質賃金は、14か月連続で前年を下回った。



調査産業計(規模5人以上)

	現金給与総額 (円)	前年同月比(%)		
		現金給与 総額	前年同月比(実 質賃金)	前年同月比(所 定内給与)
8	257,096	1.5	1.1	1.9
9	248,381	1.3	0.6	1.8
10	263,810	2.2	1.3	1.7
11	260,824	1.6	0.2	2.5
12	499,042	△ 0.9	△ 2.0	2.3
R4.1	254,519	2.0	1.0	△ 0.4
2	246,620	0.9	△ 0.7	△ 0.3
3	265,941	△ 1.5	△ 3.4	△ 0.5
4	258,705	0.8	△ 2.8	△ 0.3
5	257,949	1.6	△ 1.9	1.4
6	404,859	0.6	△ 3.0	0.8
7	298,058	△ 0.9	△ 4.5	0.2
8	259,339	0.9	△ 3.1	0.6
9	251,835	1.5	△ 2.9	1.1
10	258,371	△ 2.1	△ 6.6	△ 0.9
11	266,226	2.1	△ 3.0	△ 1.3
12	493,642	△ 1.1	△ 6.2	0.2
R5.1	257,256	1.0	△ 4.3	1.6
2	250,012	1.4	△ 2.7	1.5
3	270,648	1.7	△ 2.0	0.1

* 現金給与総額＝所得税、社会保険料、組合費等差し引く前の総額

* 実質賃金＝現金給与総額から物価変動の影響を除いたもの

* 現金給与総額＝所定内給与＋所定外給与＋特別に支払われた給与

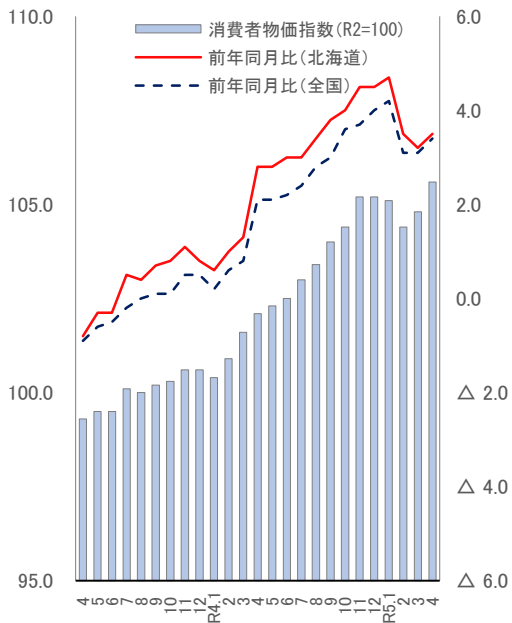
(資料:北海道 毎月勤労統計地方調査)

■物価～消費者物価指数は前年を上回った

消費者物価指数(4月)

消費者物価指数(生鮮食品を除く)は、105.6で、前年同月比+3.5%となり、22か月連続で前年を上回った。

(令和2年(2020年)=100) (前年同月比: %)



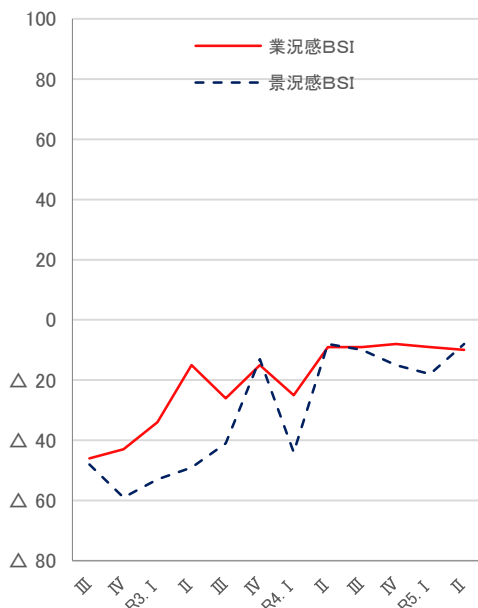
(資料:総務省)

	指数	前年同月比(%)	
		北海道	全国
4	99.3	△ 0.8	△ 0.9
5	99.5	△ 0.3	△ 0.6
6	99.5	△ 0.3	△ 0.5
7	100.1	0.5	△ 0.2
8	100.0	0.4	0.0
9	100.2	0.7	0.1
10	100.3	0.8	0.1
11	100.6	1.1	0.5
12	100.6	0.8	0.5
R4.1	100.4	0.6	0.2
2	100.9	1.0	0.6
3	101.6	1.3	0.8
4	102.1	2.8	2.1
5	102.3	2.8	2.1
6	102.5	3.0	2.2
7	103.0	3.0	2.4
8	103.4	3.4	2.8
9	104.0	3.8	3.0
10	104.4	4.0	3.6
11	105.2	4.5	3.7
12	105.2	4.5	4.0
R5.1	105.1	4.7	4.2
2	104.4	3.5	3.1
3	104.8	3.2	3.1
4	105.6	3.5	3.4

■企業経営者意識調査～前期から下降している

令和5年1～3月期(第I四半期)の業況感BSIは△9ポイントで前期差△1ポイント、前年同期差+16ポイントとなった。来期見通しは、△10ポイントで、今期から△1ポイントとなった。

(BSIポイント)



(資料:北海道経済部調べ)

	業況感 BSI	前年同期差	景況感 BSI	前年同期差
Ⅲ	△ 46	△ 38	△ 48	△ 28
Ⅳ	△ 43	△ 23	△ 59	△ 30
R3. I	△ 34	7	△ 53	15
Ⅱ	△ 15	37	△ 49	32
Ⅲ	△ 26	20	△ 41	7
Ⅳ	△ 15	28	△ 13	46
R4. I	△ 25	9	△ 44	9
Ⅱ	△ 9	6	△ 8	41
Ⅲ	△ 9	17	△ 10	31
Ⅳ	△ 8	7	△ 15	△ 2
R5. I	△ 9	16	△ 18	26
Ⅱ	△ 10	△ 1	△ 8	0

※BSIポイント
「上昇」と回答の割合(%) - 「下降」と回答の割合(%)

※業況感BSI
自社の業況について、前年同時期との比較で「上昇」、「横ばい」、「下降」を回答

※景況感BSI
道内の景気について、直前の四半期との比較で「上昇」、「横ばい」、「下降」を回答

■企業のみなさまから伺いました

◆コンビニエンスストア（道央地域）

- 5月については、天候に恵まれた大型連休、コロナ5類移行などにより人流が活発化し売上、客数に良い影響があった。インバウンド需要も回復傾向が続いている。
- 様々な商品の値上げはあるが、生活に身近な商品を取り扱っているため、値頃感に配慮し、お客様の満足度に応じていきたい。

◆スーパー（道央地域）

- 4月は気温の高い日が続き、行楽需要の高まりや人出の活発化などを背景に、焼き肉商材や惣菜、冷凍食品などの動きが良かった。
- 鶏卵の品薄状態は解消しつつあるが、引き続き、卵をお買い求めのお客様を中心に、来店客数が伸びている。
- 一方で、巣ごもり需要の反動や、物価上昇を背景に、お客様1人あたりのお買い上げ点数の減少傾向は顕著となっているところ。

◆スーパー（道央地域）

- 5月の大型連休中は天候に恵まれたことから、行楽商材の動きが好調。また、先月に比べ、卵の品薄状態は落ち着きつつあるが、卵をお買い求めのお客様などを中心に、来店頻度が上がっている。
- 一方、様々な商品の値上げが続く中、節約志向・買い控えの傾向も続き、お客様1人あたりのお買い上げ点数は引き続き、前年度を下回っている。
- 6月は、メロンなどの夏ギフト、涼味商材に注力。

◆ホームセンター

- 今年は例年より雪解けが早く、3月に自転車がよく売れた反動等で、4月に入り自転車の動きは良くなかった。
- 一方、値上げによる買い控えの傾向が見られるようになったことから、販促を強化したことで、日用消耗品など売上が回復。
- 来月(5月)は、大型連休も控え、アウトドア用品、暑さ対策商品などの売れ行きに期待。

◆百貨店（道央地域）

- 5月については、コロナ5類移行後に入店客数が大きく増加。外出需要の高まりを受けて、特に、お土産のお菓子、レストランが好調だった。
- また、マスクを外してお出かけになるシーンが増えつつある中、化粧品をお買い求めになるお客様も増えてきており、夏場に向け、さらなる回復に期待している。
- 今後、5類移行に伴って、化粧品のタッチアップや食品売場の試食などの制限等について、各社の対応も変わってくると考えられるため、態勢を整えていくとともに、アフターコロナの動きが本格化する中、食にスポットをあてた催事を積極的に展開していく。

◆家電大型専門店

- 4月は、昨年エアコン需要の反動などを受けて、売上については前年を下回ったが、客数については、インバウンド需要が回復傾向にあることから、前年を上回った。
- 具体的には、免税需要の高いドライヤーの動きが良く、新生活に必要な冷蔵庫や洗濯機については、省エネ・節約志向を背景に、比較的高機能な機種が好調。
- 今月(6月)には、エアコン、扇風機などの夏物家電などに力を入れる。

最近の経済動向

令和5年6月号

編集・発行 北海道経済部経済企画局経済企画課

TEL 011-204-5139

「最近の経済動向」のデータ集は、北海道のホームページでご覧になれます。

<https://www.pref.hokkaido.lg.jp/kz/kks/saikin-doukou.html>