

鷲別川水系流域治水プロジェクト【位置図】

～西胆振の工業都市域を守る治水対策の推進～

水害の激甚化・頻発化に備えるため、鷲別川水系では、室蘭市・登別市の市街地等を洪水から守るために「流域治水プロジェクト」として以下の取り組みを推進していくことで、浸水被害の防止・軽減を図る。



※具体的な対策内容については、今後の調査・検討等により変更となる場合がある。
※治山対策・森林整備については、複数箇所を計画・実施しているため、流域内の代表箇所を明示している。

鷲別川水系流域治水プロジェクト【ロードマップ】

～西胆振の工業都市域を守る治水対策の推進～

鷲別川水系では流域全体を俯瞰的にとらえ、地域の産業と住民の安心・安全を確保するため、胆振総合振興局における取組はもとより、国や市とも協働しながら、以下の手順で「流域治水」を推進する。

【短期】市街地の浸水被害を防止・軽減するために河道掘削といった対策を推進する。

【中期】引き続き、市街地の浸水被害を防止・軽減するために河道掘削といった対策を推進する。

【中長期】森林の水源涵養機能の維持・向上のための森林整備・保全対策に継続的に取り組むこと等により、流域全体の安全度向上を図る。

区分	対策内容	実施主体	工程		
			短期	中期	中長期
氾濫をできるだけ防く・減らすための対策	市街地を洪水被害から守るための河道掘削等	胆振総合振興局	堆積土砂除去、伐木維持等		
	森林の水源涵養機能維持・向上のための森林整備・保全対策	胆振総合振興局 後志森林管理署 登別市	植栽・間伐等の森林整備		
	山地災害から流域を守るための治山対策	胆振総合振興局 登別市	治山施設等の整備		
	市街地等を土砂・洪水氾濫から守るための砂防関係施設の整備	胆振総合振興局	砂防関連施設の整備		
	農地を浸水被害から守るための排水路整備	胆振総合振興局	農業排水路の整備		
被害対象を減少させるための対策	まちづくり等での活用を視野にした多段階的な浸水リスク情報の検討	胆振総合振興局	宅地建物取引等に係る災害リスク情報の提供促進		
	災害リスクを考慮した住居誘導区域の設定、まちづくり（立地適正化計画）	室蘭市・登別市	災害リスクを考慮した住居誘導区域の設定		
	河川掘削土を活用した低地等の嵩上げ検討	胆振総合振興局	低地等の嵩上げ検討		
	宅地建物取引等に係る災害リスク情報の提供促進	室蘭市・登別市	浸水リスク情報の検討		
被害の軽減、早期復旧・復興のための対策	水位計や簡易型河川監視カメラによる河川情報の提供	胆振総合振興局	水位計等による河川情報の提供		
	洪水等に対応したハザードマップの作成と地域住民への周知	室蘭市・登別市	ハザードマップの作成・周知		
	要配慮者利用施設に対する避難確保計画作成	室蘭市・登別市	避難確保計画作成		
	防災教育の推進	室蘭市・登別市	防災教育の推進		
	タイムラインの作成	登別市	タイムラインの作成		
	河川管理施設の早期復旧に備えた防災資材備蓄の検討・整備	胆振総合振興局	検討	整備	
	防災資材の備蓄、水防資機材の確保状況を情報提供	登別市	水防資機材について充実を図り、情報共有する		
	防災情報伝達手段の整備検討、充実	登別市	防災情報伝達手段の整備検討		
	高潮浸水シミュレーション(想定最大規模)の実施・公表	胆振総合振興局	シミュレーションの実施・公表		
	避難体制強化	登別市	避難体制強化		
	自主防災組織の結成・支援	室蘭市・登別市	自主防災組織の結成・支援		
	水害リスク空白域の解消に向けた取組	胆振総合振興局	水害リスクの検討	水害リスクの周知等	
	指定緊急避難場所、指定避難所の標識設置・検討	室蘭市・登別市	標識設置・検討		

【第1フェーズでの取組】

【第2フェーズに移行】
気候変動を踏まえた
更なる対策を推進

今後の事業進捗によっては、
工程が変更となる場合がある。

わしべつがわ
鶯別川水系流域治水プロジェクト【参考】
～西胆振の工業都市域を守る治水対策の推進～

治山対策（胆振総合振興局、登別市）



整備イメージ

民有林内における治山ダムの整備

森林整備（胆振総合振興局、後志森林管理署、登別市）

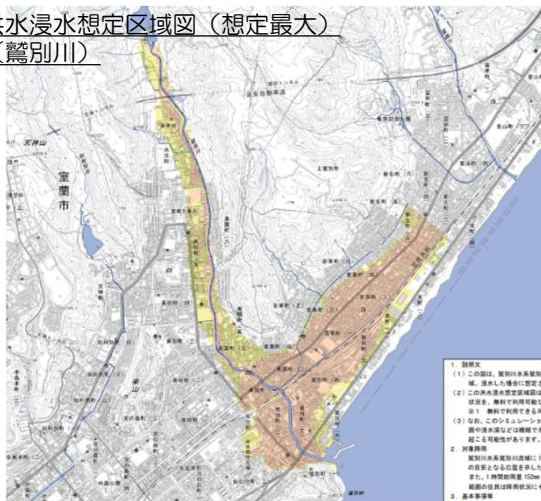


整備イメージ

民有林内における植栽の実施

まちづくり等での活用を視野にした多段的な浸水リスク情報の検討
（胆振総合振興局）

洪水浸水想定区域図（想定最大）
（鶯別川）



想定最大規模や計画規模のみならず、より高頻度で発生する降雨規模での洪水氾濫区域を検討する



まちづくりでの活用

水位計や簡易型河川監視カメラ等による河川情報の提供
（胆振総合振興局）



簡易型河川監視カメラによる映像提供（鶯別川）